

千葉県企業経営動向調査 (2024年7~9月期)

概 要

1. 県内企業の業況判断BSI（全産業、以下同じ）は2期ぶりに悪化し、3期連続で「悪化」超となった。製造業は悪化し、非製造業は「改善」超幅が縮小した。先行き（24年10~12月期）BSIは、「改善」超に転じる見込み。
2. 売上BSIは3期ぶりに改善したが、2期連続で「減少」超となった。先行きBSIは、「減少」超幅が小幅に縮小する見込み。
3. 収益BSIは横ばいだったが、2期連続で「悪化」超となった。先行きBSIは、「悪化」超幅が拡大する見込み。
4. 販売価格BSIは2期ぶりに低下したが、15期連続で「上昇」超となった。先行きBSIは、「上昇」超幅が拡大する見込み。
5. 仕入価格BSIは2期ぶりに低下したが、59期（14年超）連続で「上昇」超となった。先行きBSIは、「上昇」超幅が縮小する見込み。
6. 資金繰りBSIは横ばいで、5期連続で「楽」超となった。先行きBSIは、「苦」超に転じる見込み。
7. 24年度設備投資計画額（全産業）は、23年度実績を+26.6%上回った。期初計画比では△0.4%と、非製造業を中心に減額修正された。
8. 雇用BSIは2期連続でわずかに低下したが、大幅な「不足」超が続いている。先行きBSIは、「不足」超幅がやや拡大する見込み。
9. 経営上の問題点は、「原材料価格高騰」が引き続き高止まりするなか、「人手不足・求人難」と「人件費等経費増加」が増加傾向にある。

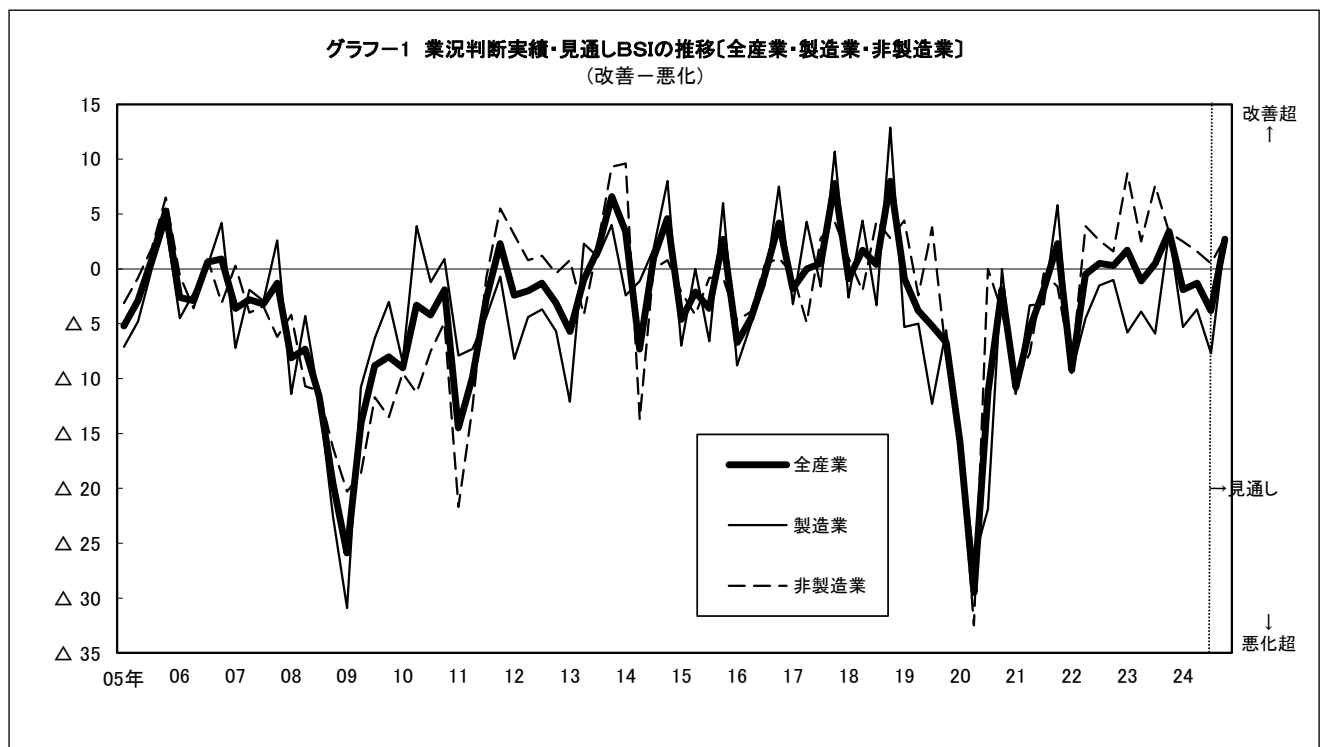
1. 業況判断実績・見通しBSI（グラフー1）

24年7～9月期の県内企業の業況判断BSI（全産業）は△3.8（前回<24年4～6月期>比△2.5悪化）と2期ぶりに悪化し、3期連続で「悪化」超となった。製造業は△7.7（同△4.0悪化）と悪化し、非製造業は0.5（同△1.1悪化）と「改善」超幅が縮小した。

- 製造業では、大企業、中小企業ともに悪化した。業種別にみると、窯業・土石、一般・精密機械などは改善したが、食料品、プラスチックなどが悪化した。
 - 非製造業では、中小企業は横ばいだったが、大企業は「改善」超幅が縮小した。業種別にみると、ホテル・旅館、建設などは改善したが、卸売、小売などが悪化した。
- 先行き（24年10～12月期）の業況判断BSI（全産業）は、「改善」超に転じる見込み。

	実績						見通し	
	23年	24年					10～12月	実績比
	10～12月	1～3月	4～6月	7～9月	前回は	10～12月	実績比	
全産業	3.4	△ 1.9	△ 1.3	△ 3.8	△ 2.5	2.7	6.5	
製造業	3.4	△ 5.3	△ 3.7	△ 7.7	△ 4.0	2.6	10.3	
大企業	10.9	△ 6.8	4.2	△ 5.0	△ 9.2	5.3	10.3	
中小企業	1.3	△ 4.8	△ 5.8	△ 8.3	△ 2.5	1.9	10.2	
非製造業	3.3	2.5	1.6	0.5	△ 1.1	2.8	2.3	
大企業	9.0	6.0	7.7	6.3	△ 1.4	6.3	0.0	
中小企業	△ 3.6	△ 1.3	△ 6.0	△ 6.0	0.0	△ 1.2	4.8	

	実績						見通し	
	23年	24年					10～12月	実績比
	10～12月	1～3月	4～6月	7～9月	前回は	10～12月	実績比	
食料品	12.0	△ 4.6	4.2	△ 10.4	△ 14.6	10.5	20.9	
石油・化学	△ 5.0	△ 9.1	4.6	△ 6.3	△ 10.9	△ 6.3	0.0	
プラスチック	△ 12.5	△ 16.7	7.2	△ 7.2	△ 14.4	0.0	7.2	
窯業・土石	22.2	5.0	△ 5.0	5.6	10.6	11.1	5.5	
鉄鋼・非鉄金属	12.5	△ 5.6	△ 11.1	△ 7.2	3.9	△ 14.3	△ 7.1	
金属製品	△ 7.2	△ 8.4	△ 16.7	△ 10.0	6.7	0.0	10.0	
一般・精密機械	△ 5.6	0.0	0.0	7.2	7.2	14.3	7.1	
電気機械	△ 14.3	0.0	△ 18.8	△ 16.7	2.1	0.0	16.7	
輸送用機械	11.1	0.0	△ 9.1	△ 11.1	△ 2.0	△ 5.6	5.5	
その他製造	11.1	△ 16.7	0.0	△ 12.5	△ 12.5	0.0	12.5	
建設	0.0	11.6	△ 13.4	△ 4.6	8.8	9.1	13.7	
運輸・倉庫	△ 9.1	△ 5.0	0.0	△ 5.6	△ 5.6	△ 5.6	0.0	
卸売	3.1	△ 4.2	10.0	△ 16.7	△ 26.7	0.0	16.7	
小売	10.7	7.7	6.7	0.0	△ 6.7	0.0	0.0	
ホテル・旅館	22.3	0.0	0.0	11.1	11.1	16.7	5.6	
サービス	0.0	1.9	3.1	10.0	6.9	1.7	△ 8.3	



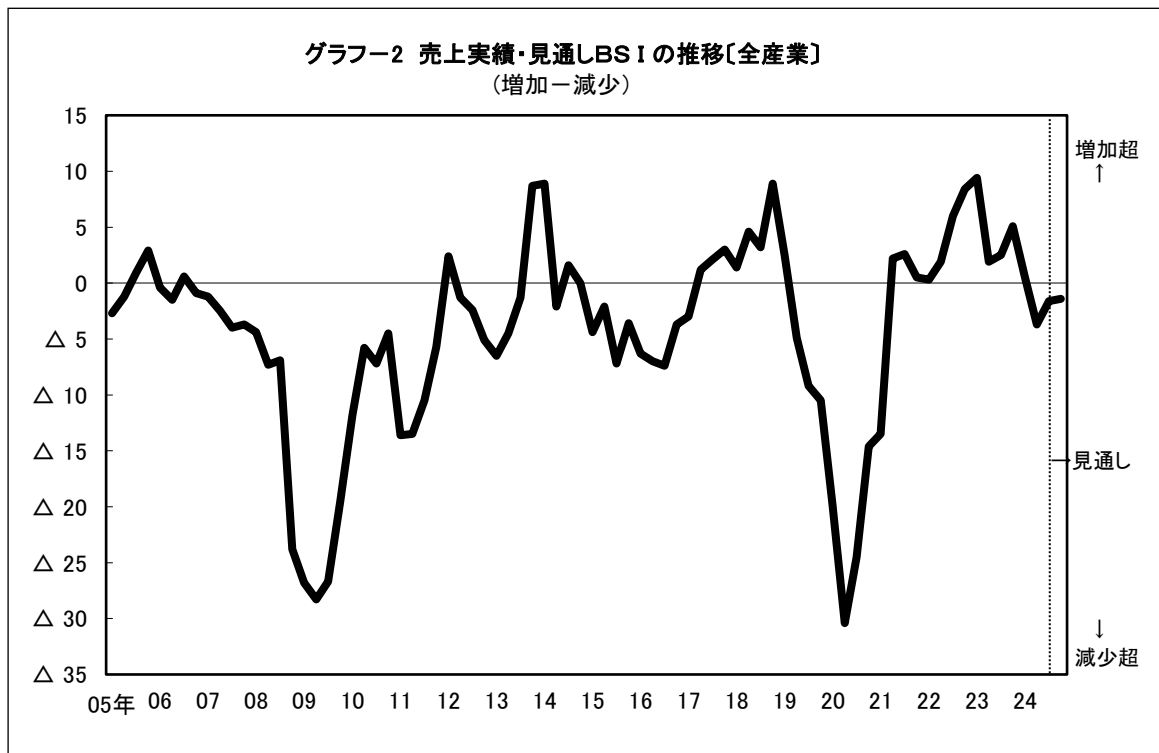
2. 売上実績・見通しBSI（グラフー2）

売上BSI（全産業）は $\Delta 1.6$ （前回比 $+2.1$ 改善）と3期ぶりに改善したが、2期連続で「減少」超となった。製造業は $\Delta 5.1$ （同 $+1.8$ 改善）、非製造業は 2.2 （同 $+2.2$ 改善）と、ともに改善した。業種別にみると、プラスチック、運輸・倉庫などは悪化した、ホテル・旅館、窯業・土石などが改善した。

先行きの売上BSI（全産業）は、「減少」超幅が小幅に縮小する見込み。

	実績					見通し	
	23年	24年				10~12月	実績比
	10~12月	1~3月	4~6月	7~9月	前回比		
全産業	5.1	0.5	$\Delta 3.7$	$\Delta 1.6$	2.1	$\Delta 1.4$	0.2
製造業	1.0	$\Delta 5.3$	$\Delta 6.9$	$\Delta 5.1$	1.8	$\Delta 3.1$	2.0
大企業	4.4	2.3	10.4	5.0	$\Delta 5.4$	5.0	0.0
中小企業	0.0	$\Delta 7.3$	$\Delta 11.8$	$\Delta 7.6$	4.2	$\Delta 5.1$	2.5
非製造業	10.0	8.0	0.0	2.2	2.2	0.6	$\Delta 1.6$
大企業	14.3	7.2	5.8	5.2	$\Delta 0.6$	1.1	$\Delta 4.1$
中小企業	4.9	9.0	$\Delta 7.4$	$\Delta 1.2$	6.2	0.0	1.2

	実績					見通し	
	23年	24年				10~12月	実績比
	10~12月	1~3月	4~6月	7~9月	前回比		
食料品	6.9	0.0	$\Delta 2.1$	0.0	2.1	2.1	2.1
石油・化学	$\Delta 15.0$	$\Delta 4.6$	4.6	12.5	7.9	12.5	0.0
プラスチック	$\Delta 6.3$	8.3	14.3	$\Delta 6.3$	$\Delta 20.6$	$\Delta 6.3$	0.0
窯業・土石	16.7	$\Delta 5.0$	0.0	16.7	16.7	5.6	$\Delta 11.1$
鉄鋼・非鉄金属	0.0	$\Delta 11.1$	$\Delta 27.8$	$\Delta 14.3$	13.5	$\Delta 14.3$	0.0
金属製品	$\Delta 3.6$	$\Delta 12.5$	$\Delta 25.0$	$\Delta 15.0$	10.0	$\Delta 10.0$	5.0
一般・精密機械	$\Delta 5.6$	$\Delta 5.6$	5.6	$\Delta 7.2$	$\Delta 12.8$	0.0	7.2
電気機械	$\Delta 21.5$	$\Delta 21.5$	$\Delta 21.5$	$\Delta 22.2$	$\Delta 0.7$	$\Delta 16.7$	5.5
輸送用機械	16.7	5.6	$\Delta 9.1$	$\Delta 16.7$	$\Delta 7.6$	$\Delta 11.1$	5.6
その他製造	11.1	$\Delta 11.1$	$\Delta 11.1$	$\Delta 6.3$	4.8	0.0	6.3
建設	12.5	15.4	0.0	$\Delta 4.6$	$\Delta 4.6$	0.0	4.6
運輸・倉庫	4.6	10.0	25.0	11.1	$\Delta 13.9$	11.1	0.0
卸売	15.7	$\Delta 4.2$	$\Delta 3.4$	$\Delta 13.3$	$\Delta 9.9$	0.0	13.3
小売	7.2	11.6	$\Delta 10.0$	$\Delta 15.7$	$\Delta 5.7$	$\Delta 16.7$	$\Delta 1.0$
ホテル・旅館	11.2	14.3	0.0	33.4	33.4	22.2	$\Delta 11.2$
サービス	9.0	5.8	0.0	10.0	10.0	0.0	$\Delta 10.0$



3. 生産・操業度・受注・在庫BSI

(1) 生産実績・見通しBSI (グラフ—3・4)

生産BSI (製造業) は $\Delta 7.5$ (前回比 $\Delta 2.5$ 悪化) と3期連続で悪化し、2期連続で「悪化」超となった。規模別にみると、中小企業は $\Delta 8.0$ (同 $+1.0$ 改善) と改善したが、大企業が $\Delta 5.3$ (同 $\Delta 13.0$ 悪化) と大幅に悪化した。業種別にみると、鉄鋼・非鉄金属、食料品、電気機械などは改善したが、一般・精密機械、プラスチックなどが悪化した。

先行きの生産BSI (製造業) は、「悪化」超幅が縮小する見込み。

	実績					見通し	
	23年	24年				10~12月	実績比
	10~12月	1~3月	4~6月	7~9月	前回比		
製造業	2.1	1.0	$\Delta 5.0$	$\Delta 7.5$	$\Delta 2.5$	$\Delta 6.4$	1.1
大企業	0.0	6.0	7.7	$\Delta 5.3$	$\Delta 13.0$	$\Delta 10.5$	$\Delta 5.2$
中小企業	2.7	$\Delta 0.6$	$\Delta 9.0$	$\Delta 8.0$	1.0	$\Delta 5.4$	2.6

	実績					見通し	
	23年	24年				10~12月	実績比
	10~12月	1~3月	4~6月	7~9月	前回比		
食料品	4.8	2.3	$\Delta 6.3$	$\Delta 4.2$	2.1	$\Delta 4.2$	0.0
石油・化学	$\Delta 27.8$	5.0	4.6	6.3	1.7	$\Delta 12.5$	6.2
プラスチック	$\Delta 6.3$	8.3	7.2	0.0	$\Delta 7.2$	$\Delta 6.3$	$\Delta 6.3$
窯業・土石	28.6	12.5	0.0	0.0	0.0	0.0	0.0
鉄鋼・非鉄金属	21.5	$\Delta 7.2$	$\Delta 18.8$	$\Delta 8.4$	10.4	$\Delta 16.7$	$\Delta 8.3$
金属製品	0.0	$\Delta 9.1$	$\Delta 22.7$	$\Delta 22.2$	0.5	$\Delta 16.7$	5.5
一般・精密機械	0.0	$\Delta 6.3$	0.0	$\Delta 14.3$	$\Delta 14.3$	$\Delta 7.2$	7.1
電気機械	$\Delta 14.3$	$\Delta 12.5$	$\Delta 18.8$	$\Delta 16.7$	2.1	$\Delta 16.7$	0.0
輸送用機械	5.6	11.1	$\Delta 4.6$	$\Delta 11.1$	$\Delta 6.5$	$\Delta 11.1$	0.0
その他製造	12.5	6.3	0.0	$\Delta 7.2$	$\Delta 7.2$	0.0	7.2

(2) 操業度実績・見通しBSI (グラフ—3)

操業度BSI (製造業) は $\Delta 8.0$ (前回比 $+0.7$ 改善) と2期ぶりに改善したが、6期連続で「低下」超となった。規模別にみると、大企業は $\Delta 5.3$ (同 $\Delta 11.1$ 悪化) と悪化した。中小企業が $\Delta 8.7$ (同 $+4.6$ 改善) と改善した。業種別にみると、一般・精密機械、石油・化学、プラスチックなどは悪化した。鉄鋼・非鉄金属、窯業・土石などが改善した。

先行きの操業度BSI (製造業) は、「低下」超幅が縮小する見込み。

	実績					見通し	
	23年	24年				10~12月	実績比
	10~12月	1~3月	4~6月	7~9月	前回比		
製造業	$\Delta 3.1$	$\Delta 2.5$	$\Delta 8.7$	$\Delta 8.0$	0.7	$\Delta 6.4$	1.6
大企業	$\Delta 4.8$	2.0	5.8	$\Delta 5.3$	$\Delta 11.1$	$\Delta 7.9$	$\Delta 2.6$
中小企業	$\Delta 2.7$	$\Delta 3.9$	$\Delta 13.3$	$\Delta 8.7$	4.6	$\Delta 6.0$	2.7

	実績					見通し	
	23年	24年				10~12月	実績比
	10~12月	1~3月	4~6月	7~9月	前回比		
食料品	0.0	2.3	$\Delta 6.3$	$\Delta 2.1$	4.2	$\Delta 4.2$	$\Delta 2.1$
石油・化学	$\Delta 27.8$	5.0	0.0	$\Delta 6.3$	$\Delta 6.3$	6.3	$\Delta 12.6$
プラスチック	$\Delta 6.3$	$\Delta 10.0$	0.0	$\Delta 6.3$	$\Delta 6.3$	$\Delta 6.3$	0.0
窯業・土石	0.0	6.3	$\Delta 12.5$	$\Delta 7.2$	5.3	$\Delta 7.2$	0.0
鉄鋼・非鉄金属	14.3	$\Delta 7.2$	$\Delta 31.3$	$\Delta 8.4$	22.9	$\Delta 16.7$	$\Delta 8.3$
金属製品	$\Delta 3.9$	$\Delta 13.7$	$\Delta 22.7$	$\Delta 22.2$	0.5	$\Delta 16.7$	5.5
一般・精密機械	0.0	0.0	0.0	$\Delta 7.2$	$\Delta 7.2$	7.2	14.4
電気機械	$\Delta 14.3$	$\Delta 12.5$	$\Delta 12.5$	$\Delta 16.7$	$\Delta 4.2$	$\Delta 11.1$	5.6
輸送用機械	0.0	5.6	$\Delta 9.1$	$\Delta 11.1$	$\Delta 2.0$	$\Delta 11.1$	0.0
その他製造	6.3	$\Delta 6.3$	$\Delta 12.5$	0.0	12.5	$\Delta 7.2$	$\Delta 7.2$

(3) 受注実績・見通しBSI (グラフー3・4)

受注BSI (製造業、建設業) は $\Delta 8.7$ (前回比 $\Delta 3.3$ 悪化) と2期連続で悪化し、11期連続で「減少」超となった。規模別にみると、中小企業は $\Delta 9.7$ (同 $+1.4$ 改善) と改善したが、大企業が $\Delta 4.8$ (同 $\Delta 14.5$ 悪化) と大幅に悪化した。業種別にみると、鉄鋼・非鉄金属、窯業・土石などは改善したが、一般・精密機械、食料品などが悪化した。

先行きの受注BSI (製造業、建設業) は、「減少」超幅が縮小する見込み。

	実績						見通し	
	23年	24年					10~12月	実績比
	10~12月	1~3月	4~6月	7~9月	前回比			
製造業+建設業	$\Delta 1.4$	$\Delta 0.4$	$\Delta 5.4$	$\Delta 8.7$	$\Delta 3.3$	$\Delta 7.2$	1.5	
大企業	$\Delta 3.6$	3.4	9.7	$\Delta 4.8$	$\Delta 14.5$	$\Delta 9.5$	$\Delta 4.7$	
中小企業	$\Delta 0.6$	$\Delta 1.8$	$\Delta 11.1$	$\Delta 9.7$	1.4	$\Delta 6.7$	3.0	

	実績						見通し	
	23年	24年					10~12月	実績比
	10~12月	1~3月	4~6月	7~9月	前回比			
食料品	$\Delta 2.5$	6.8	4.2	$\Delta 4.4$	$\Delta 8.6$	$\Delta 4.4$	0.0	
石油・化学	$\Delta 22.2$	5.0	$\Delta 4.6$	$\Delta 12.5$	$\Delta 7.9$	0.0	12.5	
プラスチック	$\Delta 14.3$	10.0	0.0	$\Delta 7.2$	$\Delta 7.2$	0.0	7.2	
窯業・土石	0.0	$\Delta 5.0$	$\Delta 10.0$	0.0	10.0	$\Delta 5.6$	$\Delta 5.6$	
鉄鋼・非鉄金属	14.3	$\Delta 14.3$	$\Delta 25.0$	$\Delta 8.4$	16.6	$\Delta 16.7$	$\Delta 8.3$	
金属製品	0.0	$\Delta 9.1$	$\Delta 27.3$	$\Delta 22.2$	5.1	$\Delta 11.1$	11.1	
一般・精密機械	$\Delta 5.6$	$\Delta 25.0$	0.0	$\Delta 14.3$	$\Delta 14.3$	$\Delta 7.2$	7.1	
電気機械	$\Delta 14.3$	$\Delta 7.2$	$\Delta 18.8$	$\Delta 16.7$	2.1	$\Delta 16.7$	0.0	
輸送用機械	16.7	5.6	$\Delta 4.6$	$\Delta 11.1$	$\Delta 6.5$	$\Delta 11.1$	0.0	
その他製造	6.3	$\Delta 6.3$	$\Delta 12.5$	$\Delta 7.2$	5.3	$\Delta 7.2$	0.0	
建設	3.9	16.7	0.0	0.0	0.0	$\Delta 5.0$	$\Delta 5.0$	

(4) 在庫実績・見通しBSI (グラフー3)

在庫BSI (全産業) は0.3 (前回比 ± 0.0) と横ばいで、2期連続で「過大」超となった。非製造業は $\Delta 2.1$ (同 $\Delta 1.4$ 減少) と「不足」超幅を拡大した一方、製造業が2.1 (同 $+1.2$ 増加) と2期連続で「過大」超となった。業種別にみると、小売、窯業・土石は「不足」超、鉄鋼・非鉄金属、一般・精密機械などは「過不足なし」、石油・化学、プラスチックなどは「過大」超となった。

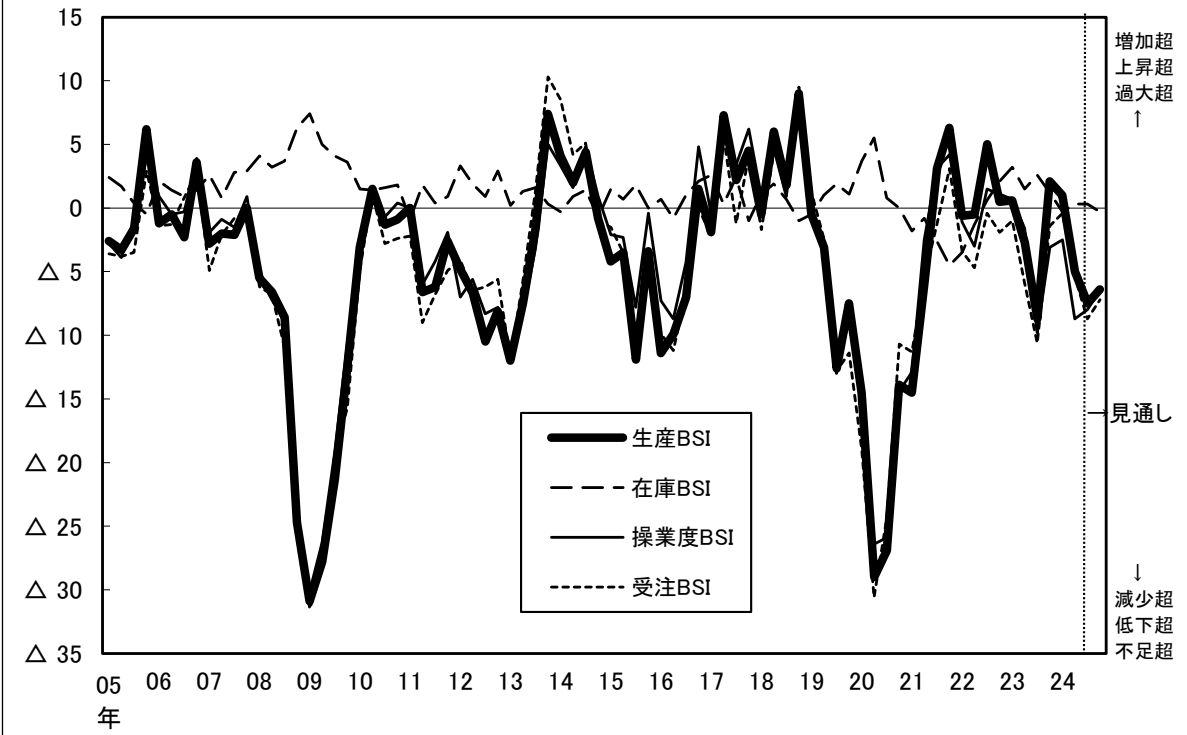
先行きの在庫BSI (全産業) は、「不足」超に転じる見込み。

	実績						見通し	
	23年	24年					10~12月	実績比
	10~12月	1~3月	4~6月	7~9月	前回比			
全産業	1.2	$\Delta 0.3$	0.3	0.3	0.0	$\Delta 0.3$	$\Delta 0.6$	
製造業	3.0	$\Delta 1.5$	0.9	2.1	1.2	0.0	$\Delta 2.1$	
大企業	0.0	0.0	$\Delta 4.2$	0.0	4.2	$\Delta 2.5$	$\Delta 2.5$	
中小企業	3.9	$\Delta 1.9$	2.4	2.6	0.2	0.7	$\Delta 2.0$	
非製造業	$\Delta 1.5$	1.6	$\Delta 0.7$	$\Delta 2.1$	$\Delta 1.4$	$\Delta 0.7$	1.4	
大企業	$\Delta 2.6$	$\Delta 1.6$	$\Delta 4.9$	$\Delta 2.6$	2.3	0.0	2.6	
中小企業	0.0	5.0	4.3	$\Delta 1.5$	$\Delta 5.8$	$\Delta 1.5$	0.0	

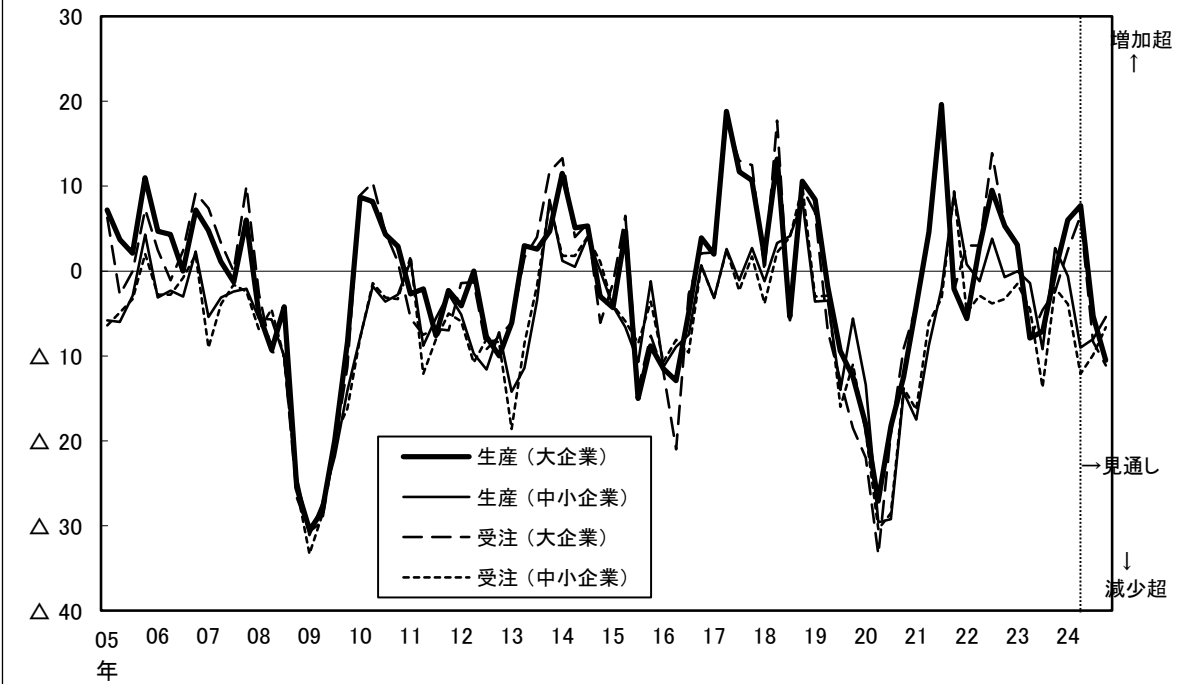
	実績						見通し	
	23年	24年					10~12月	実績比
	10~12月	1~3月	4~6月	7~9月	前回比			
食料品	$\Delta 2.4$	$\Delta 4.6$	$\Delta 4.2$	2.1	6.3	$\Delta 2.1$	$\Delta 4.2$	
石油・化学	5.6	5.0	9.1	6.3	$\Delta 2.8$	6.3	0.0	
プラスチック	0.0	0.0	8.4	6.3	$\Delta 2.1$	$\Delta 6.3$	$\Delta 12.6$	
窯業・土石	0.0	0.0	0.0	$\Delta 5.6$	$\Delta 5.6$	$\Delta 11.1$	$\Delta 5.5$	
鉄鋼・非鉄金属	12.5	0.0	5.6	0.0	$\Delta 5.6$	7.2	7.2	
金属製品	0.0	$\Delta 4.2$	$\Delta 4.2$	5.0	9.2	0.0	$\Delta 5.0$	
一般・精密機械	5.6	0.0	0.0	0.0	0.0	0.0	0.0	
電気機械	0.0	0.0	0.0	0.0	0.0	0.0	0.0	
輸送用機械	6.3	0.0	$\Delta 5.0$	0.0	5.0	0.0	0.0	
その他製造	11.1	$\Delta 6.3$	11.1	6.3	$\Delta 4.8$	12.5	6.2	
建設	0.0	10.0	0.0	0.0	0.0	0.0	0.0	
運輸・倉庫	$\Delta 10.0$	0.0	12.5	0.0	$\Delta 12.5$	0.0	0.0	
卸売	3.9	4.2	3.4	0.0	$\Delta 3.4$	0.0	0.0	
小売	$\Delta 4.2$	$\Delta 4.2$	$\Delta 7.2$	$\Delta 9.4$	$\Delta 2.2$	$\Delta 6.3$	3.1	
ホテル・旅館	0.0	0.0	0.0	0.0	0.0	0.0	0.0	
サービス	$\Delta 2.1$	0.0	$\Delta 2.0$	0.0	2.0	2.2	2.2	

(注) BSI が大きいと在庫過大であることを表す

グラフ-3 生産[製造業]・操業度[製造業]・受注[製造業及び建設業]・在庫[全産業]BSIの推移
 (増加-減少) (上昇-低下) (増加-減少) (過大-不足)



グラフ-4 規模別生産・受注BSIの推移(製造業)
 (増加-減少)



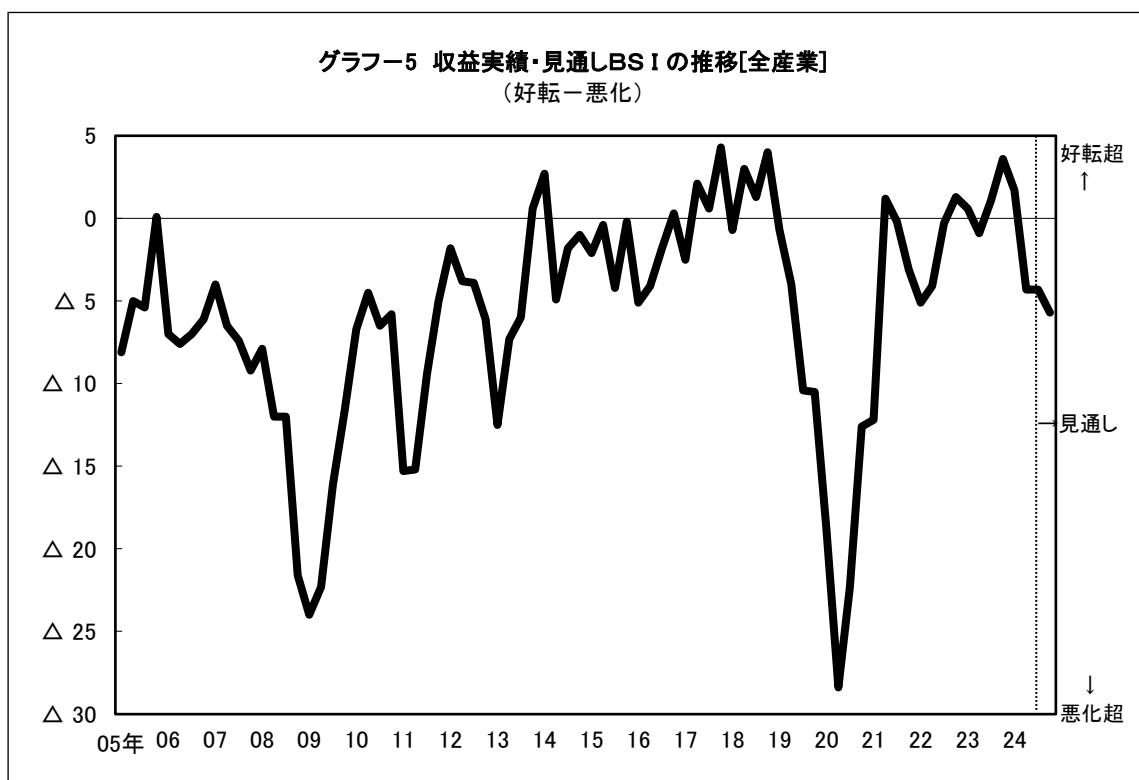
4. 収益実績・見通しBSI（グラフー5）

収益BSI（全産業）は△4.3（前回比±0.0）と横ばいだったが、2期連続で「悪化」超となった。非製造業は2.9（同+7.3改善）と改善したが、製造業が△10.6（同△6.4悪化）と悪化した。業種別にみると、製造業では、鉄鋼・非鉄金属、金属製品は改善したが、一般・精密機械、プラスチックなどが悪化した。非製造業では、ホテル・旅館、サービスなどは改善したが、卸売、運輸・倉庫が悪化した。

先行きの収益BSI（全産業）は、「悪化」超幅が拡大する見込み。

	実 績					見 通 し	
	23年	24年				10~12月	実績比
	10~12月	1~3月	4~6月	7~9月	前回比		
全産業	3.6	1.7	△ 4.3	△ 4.3	0.0	△ 5.7	△ 1.4
製造業	0.9	△ 1.5	△ 4.2	△ 10.6	△ 6.4	△ 8.6	2.0
大企業	△ 4.4	△ 2.4	6.3	△ 5.0	△ 11.3	△ 10.0	△ 5.0
中小企業	2.5	△ 1.2	△ 7.1	△ 12.0	△ 4.9	△ 8.3	3.7
非製造業	6.6	5.7	△ 4.4	2.9	7.3	△ 2.4	△ 5.3
大企業	12.0	10.8	△ 1.0	6.3	7.3	△ 2.2	△ 8.5
中小企業	0.0	0.0	△ 8.6	△ 1.3	7.3	△ 2.7	△ 1.4

	実 績					見 通 し	
	23年	24年				10~12月	実績比
	10~12月	1~3月	4~6月	7~9月	前回比		
食 料 品	0.0	2.3	△ 2.1	△ 12.5	△ 10.4	△ 8.3	4.2
石 油 ・ 化 学	△ 15.0	△ 4.6	13.7	6.3	△ 7.4	6.3	0.0
プ ラ ス チ ッ ク	△ 6.3	8.3	7.2	△ 6.3	△ 13.5	△ 12.5	△ 6.2
窯 業 ・ 土 石	16.7	5.0	20.0	16.7	△ 3.3	5.6	△ 11.1
鉄 鋼 ・ 非 鉄 金 属	0.0	0.0	△ 22.3	△ 7.2	15.1	△ 14.3	△ 7.1
金 属 製 品	3.6	△ 12.5	△ 16.7	△ 15.0	1.7	△ 10.0	5.0
一 般 ・ 精 密 機 械	△ 11.1	△ 6.3	△ 5.6	△ 21.4	△ 15.8	△ 7.2	14.2
電 気 機 械	△ 7.2	△ 6.3	△ 12.5	△ 16.7	△ 4.2	△ 11.1	5.6
輸 送 用 機 械	16.7	5.6	△ 10.0	△ 22.2	△ 12.2	△ 11.1	11.1
そ の 他 製 造	12.5	△ 5.6	△ 16.7	△ 25.0	△ 8.3	△ 25.0	0.0
建 設	15.4	3.9	△ 13.4	0.0	13.4	△ 4.6	△ 4.6
運 輸 ・ 倉 庫	10.0	0.0	14.3	7.2	△ 7.1	16.7	9.5
卸 売	3.1	△ 4.2	△ 3.4	△ 13.3	△ 9.9	△ 3.4	9.9
小 売	3.6	11.6	△ 3.6	0.0	3.6	△ 3.3	△ 3.3
ホ テ ル ・ 旅 館	11.2	7.2	△ 6.3	11.1	17.4	5.6	△ 5.5
サ ー ビ ス	3.5	9.6	△ 4.7	10.0	14.7	△ 6.9	△ 16.9



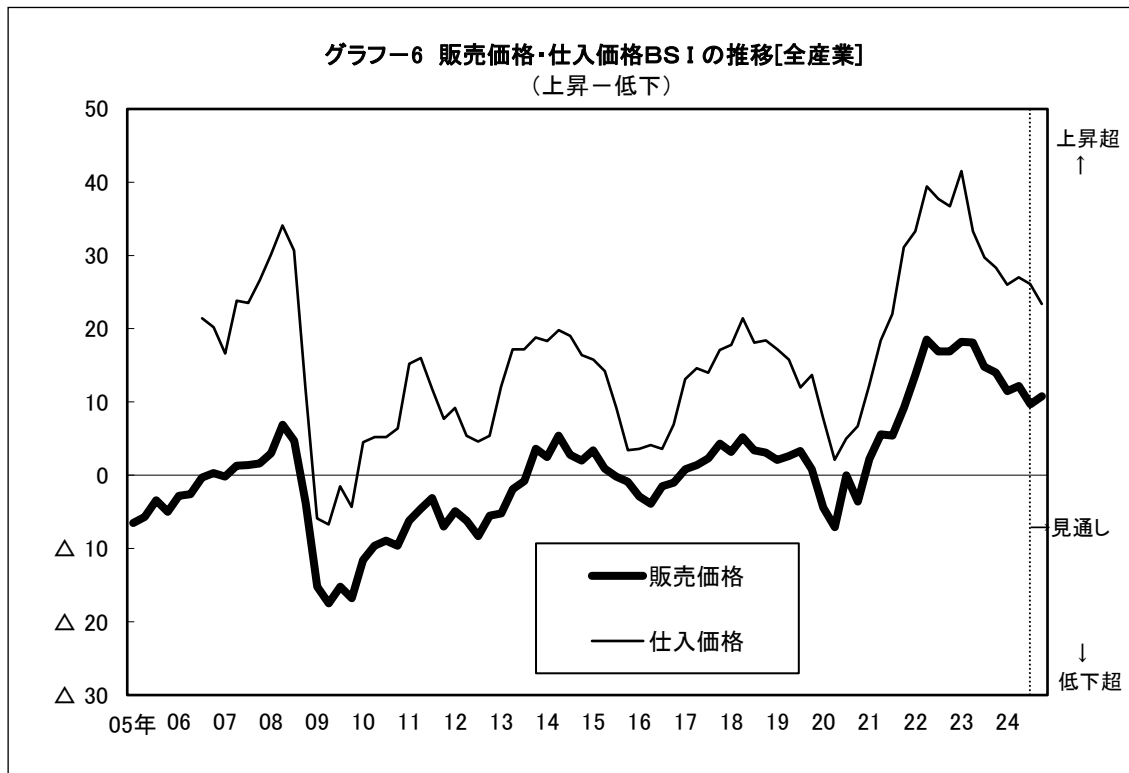
5. 販売価格実績・見通しBSI（グラフー6）

販売価格BSI（全産業）は9.7（前回比△2.5 低下）と2期ぶりに低下したが、15期連続で「上昇」超となった。非製造業は14.8（同+0.3 上昇）と小幅に上昇したが、製造業が5.6（同△4.7 低下）と低下した。業種別にみると、卸売、小売などは上昇したが、電気機械、輸送用機械、建設などが低下した。

先行きの販売価格BSI（全産業）は、「上昇」超幅が拡大する見込み。

	実績					見通し	
	23年	24年				10~12月	実績比
	10~12月	1~3月	4~6月	7~9月	前回比		
全産業	14.0	11.5	12.2	9.7	△2.5	10.8	1.1
製造業	12.5	10.2	10.3	5.6	△4.7	7.1	1.5
大企業	8.7	11.9	8.7	13.2	4.5	10.6	△2.6
中小企業	13.6	9.8	10.7	3.8	△6.9	6.4	2.6
非製造業	15.8	13.2	14.5	14.8	0.3	15.4	0.6
大企業	22.8	18.0	16.7	17.5	0.8	16.3	△1.2
中小企業	7.2	7.6	11.4	11.4	0.0	14.3	2.9

	実績					見通し	
	23年	24年				10~12月	実績比
	10~12月	1~3月	4~6月	7~9月	前回比		
食料品	16.0	13.7	14.6	6.5	△8.1	6.6	0.1
石油・化学	16.7	20.0	20.0	18.8	△1.2	18.8	0.0
プラスチック	0.0	8.4	0.0	0.0	0.0	0.0	0.0
窯業・土石	33.4	10.0	15.0	16.7	1.7	16.7	0.0
鉄鋼・非鉄金属	△6.3	0.0	△5.6	△7.2	△1.6	0.0	7.2
金属製品	10.8	9.1	0.0	0.0	0.0	5.0	5.0
一般・精密機械	22.2	16.7	22.2	14.3	△7.9	14.3	0.0
電気機械	0.0	0.0	12.5	0.0	△12.5	0.0	0.0
輸送用機械	5.6	5.6	11.1	0.0	△11.1	5.6	5.6
その他製造	16.7	11.1	5.6	6.3	0.7	6.3	0.0
建設	15.0	18.2	16.7	5.6	△11.1	11.1	5.5
運輸・倉庫	14.3	8.4	10.0	14.3	4.3	21.5	7.2
卸売	15.6	25.0	20.0	26.7	6.7	26.7	0.0
小売	21.5	7.7	3.4	10.0	6.6	13.3	3.3
ホテル・旅館	31.3	8.3	21.5	16.7	△4.8	8.3	△8.4
サービス	8.4	10.5	15.5	13.5	△2.0	11.6	△1.9



6. 仕入価格実績・見通しBSI

仕入価格BSI（全産業）は26.1（前回比△0.9 低下）と2期ぶりに低下したが、59期（14年超）連続で「上昇」超となった。製造業は22.8（同△1.3 低下）、非製造業は30.3（同△0.3 低下）と、ともに低下した。業種別にみると、卸売、プラスチックなどは上昇したが、窯業・土石、金属製品などが低下した。

先行きの仕入価格BSI（全産業）は、「上昇」超幅が縮小する見込み。

	実績					見通し	
	23年	24年				10~12月	実績比
	10~12月	1~3月	4~6月	7~9月	前回比		
全産業	28.3	26.0	27.0	26.1	△ 0.9	23.4	△ 2.7
製造業	25.0	20.4	24.1	22.8	△ 1.3	18.7	△ 4.1
大企業	19.6	19.1	21.8	22.5	0.7	10.0	△ 12.5
中小企業	26.6	20.7	24.7	22.8	△ 1.9	20.9	△ 1.9
非製造業	32.5	33.8	30.6	30.3	△ 0.3	29.0	△ 1.3
大企業	33.0	30.8	29.2	26.7	△ 2.5	23.4	△ 3.3
中小企業	31.9	37.2	32.5	34.7	2.2	36.1	1.4

（注）仕入価格BSI = 上昇-低下

	実績					見通し	
	23年	24年				10~12月	実績比
	10~12月	1~3月	4~6月	7~9月	前回比		
食料品	29.6	20.5	25.0	27.1	2.1	16.7	△ 10.4
石油・化学	22.2	30.0	30.0	25.0	△ 5.0	18.8	△ 6.2
プラスチック	6.3	0.0	21.5	31.3	9.8	18.8	△ 12.5
窯業・土石	38.9	15.0	40.0	27.8	△ 12.2	22.2	△ 5.6
鉄鋼・非鉄金属	12.5	5.6	11.1	14.3	3.2	21.4	7.1
金属製品	21.5	13.7	20.9	10.0	△ 10.9	5.0	△ 5.0
一般・精密機械	33.4	33.4	33.4	35.7	2.3	35.7	0.0
電気機械	21.4	25.0	25.0	16.7	△ 8.3	16.7	0.0
輸送用機械	27.8	22.2	10.0	16.7	6.7	16.7	0.0
その他製造	27.8	33.4	22.2	18.8	△ 3.4	25.0	6.2
建設	40.0	41.7	39.3	36.4	△ 2.9	40.9	4.5
運輸・倉庫	31.3	35.7	20.0	28.6	8.6	28.6	0.0
卸売	25.0	41.7	26.7	36.7	10.0	36.7	0.0
小売	32.2	26.9	20.0	25.0	5.0	25.0	0.0
ホテル・旅館	31.3	33.4	42.9	33.4	△ 9.5	25.0	△ 8.4
サービス	35.4	29.2	32.8	26.9	△ 5.9	23.1	△ 3.8

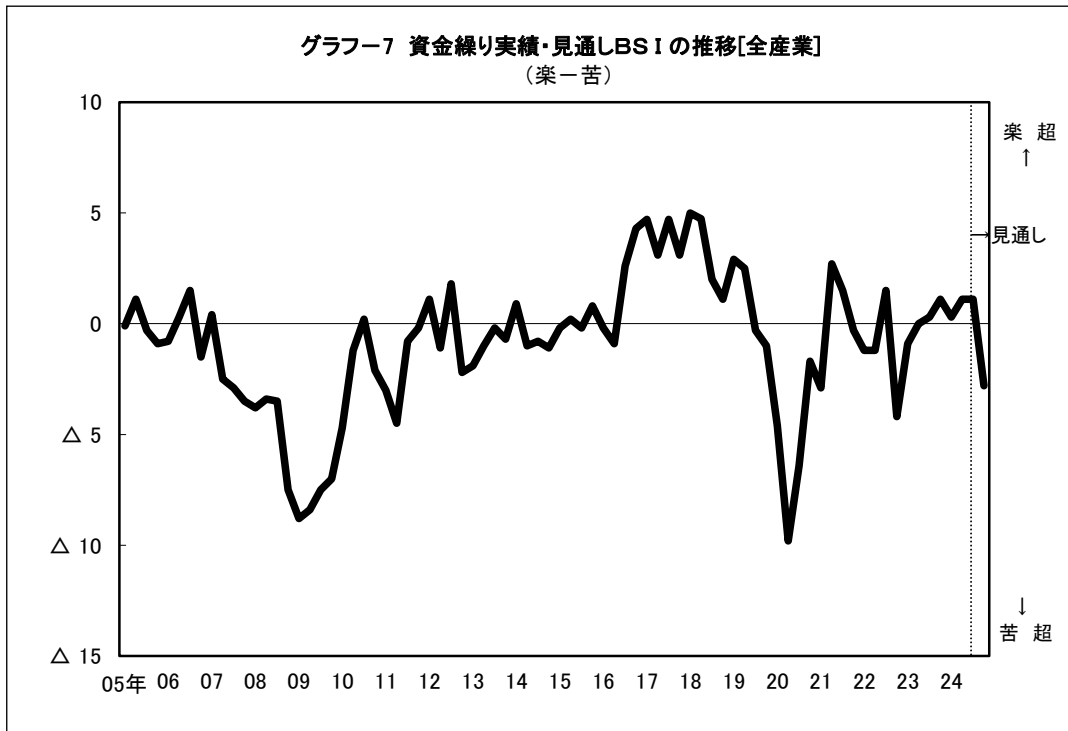
7. 資金繰り実績・見通しBSI（グラフー7）

資金繰りBSI（全産業）は1.1（前回比±0.0）と横ばいで、5期連続で「楽」超となった。製造業は△0.5（同△1.9 悪化）と悪化したが、非製造業が3.1（同+2.5 改善）と改善した。業種別にみると、運輸・倉庫、石油・化学などは悪化したが、鉄鋼・非鉄金属、プラスチック、ホテル・旅館などが改善した。

先行きの資金繰りBSI（全産業）は、「苦」超に転じる見込み。

	実績					見通し	
	23年	24年				10~12月	実績比
	10~12月	1~3月	4~6月	7~9月	前回比		
全産業	1.1	0.3	1.1	1.1	0.0	△ 2.8	△ 3.9
製造業	2.0	△ 1.0	1.4	△ 0.5	△ 1.9	△ 6.6	△ 6.1
大企業	4.4	2.3	6.3	2.5	△ 3.8	△ 2.5	△ 5.0
中小企業	1.3	△ 1.9	0.0	△ 1.3	△ 1.3	△ 7.6	△ 6.3
非製造業	0.0	2.0	0.6	3.1	2.5	1.9	△ 1.2
大企業	4.5	6.8	0.0	3.5	3.5	4.8	1.3
中小企業	△ 5.4	△ 2.7	1.3	2.5	1.2	△ 1.3	△ 3.8

	実績					見通し	
	23年	24年				10~12月	実績比
	10~12月	1~3月	4~6月	7~9月	前回比		
食料品	0.0	△ 4.8	△ 2.1	△ 4.2	△ 2.1	△ 6.3	△ 2.1
石油・化学	5.0	10.0	9.1	0.0	△ 9.1	0.0	0.0
プラスチック	0.0	△ 16.7	0.0	6.3	6.3	△ 6.3	△ 12.6
窯業・土石	5.6	△ 5.0	5.0	0.0	△ 5.0	△ 11.1	△ 11.1
鉄鋼・非鉄金属	0.0	0.0	△ 5.6	7.2	12.8	△ 14.3	△ 21.5
金属製品	△ 3.6	△ 4.2	0.0	△ 5.0	△ 5.0	△ 10.0	△ 5.0
一般・精密機械	5.6	5.6	11.1	14.3	3.2	△ 7.2	△ 21.5
電気機械	7.2	0.0	12.5	5.6	△ 6.9	△ 5.6	△ 11.2
輸送用機械	△ 6.3	0.0	△ 10.0	△ 11.1	△ 1.1	△ 5.6	5.5
その他製造	11.1	5.6	0.0	△ 6.3	△ 6.3	0.0	6.3
建設	11.1	0.0	7.2	5.0	△ 2.2	5.0	0.0
運輸・倉庫	△ 4.6	0.0	12.5	0.0	△ 12.5	6.3	6.3
卸売	6.7	0.0	3.4	6.7	3.3	△ 3.4	△ 10.1
小売	3.9	12.5	3.9	10.0	6.1	6.7	△ 3.3
ホテル・旅館	0.0	0.0	0.0	6.3	6.3	0.0	△ 6.3
サービス	△ 7.4	0.0	△ 8.4	△ 3.7	4.7	0.0	3.7



8. 設備投資動向 (2023 年度実績、2024 年度計画)

24 年度設備投資計画額 (全産業：9 月末時点修正計画額) は、23 年度実績額を+26.6%上回った。非製造業は (23 年度比 Δ 14.4%) は下回ったが、製造業 (同+39.0%) が上回った。期初計画比 (全産業) では Δ 0.4%と、非製造業を中心に減額修正された。

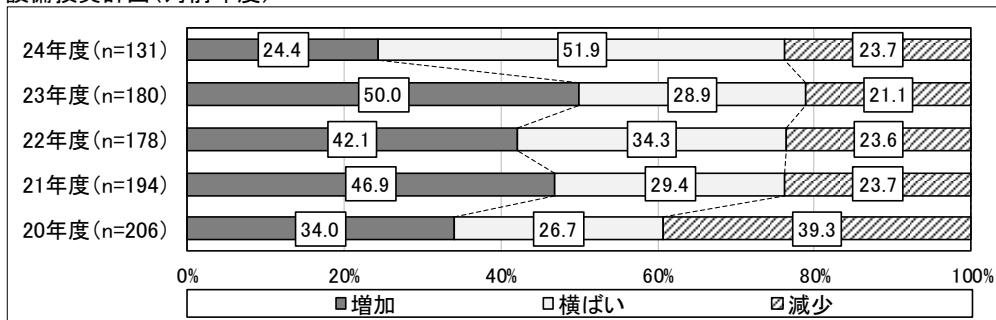
設備投資動向(2023年度実績額、2024年度計画額)

(単位: 億円、%)

	23年度 実績額	24年度期初計画額		24年度9月末時点修正計画額		
			23年度比		23年度比	期初計画比
全産業	520.8	662.0	27.1	659.3	26.6	Δ 0.4
製造業	400.0	503.6	25.9	556.0	39.0	10.4
大企業	375.0	466.8	24.5	516.2	37.7	10.6
中小企業	25.1	36.8	46.8	39.8	58.5	8.0
非製造業	120.8	158.4	31.2	103.3	Δ 14.4	Δ 34.8

企業の投資マインドを示す増減企業割合 (各年7~9月調査時点、対前年度) でみると、3年連続で「増加」と回答する先が多くを占めたのち、24年度は「横ばい」と回答する先 (51.9%) が過半となり、多くの先が高水準の投資を維持するスタンスである。

設備投資計画(対前年度)



(注) 小数点以下第2位を四捨五入しているため、合計は必ずしも100%とはならない。

9. 雇用実績・見通しBSI（グラフー8）

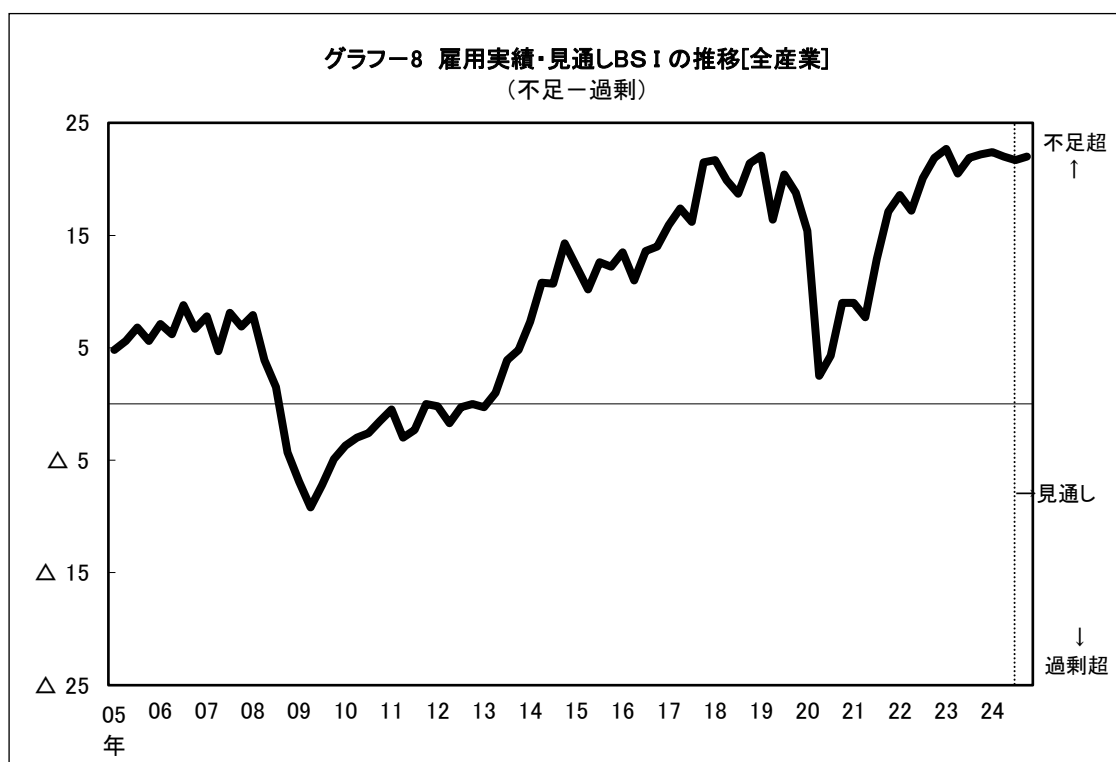
雇用BSI（全産業）は21.7（前回比△0.3 低下）と2期連続でわずかに低下したが、大幅な「不足」超が続いている。非製造業は31.7（同+0.3 上昇）と小幅に上昇したが、製造業が12.4（同△1.4 低下）と低下した。業種別にみると、電気機械（「過剰」超）を除く全ての業種で「不足」超となり、建設、サービスなどで不足感が目立った。

先行きの雇用BSI（全産業）は、「不足」超幅がやや拡大する見込み。

	実績					見通し	
	23年	24年				10~12月	実績比
	10~12月	1~3月	4~6月	7~9月	前回比		
全産業	22.2	22.4	22.0	21.7	△ 0.3	22.0	0.3
製造業	14.7	15.7	13.8	12.4	△ 1.4	11.4	△ 1.0
大企業	28.3	25.0	27.1	25.0	△ 2.1	25.0	0.0
中小企業	10.9	13.3	10.0	9.1	△ 0.9	7.8	△ 1.3
非製造業	31.1	31.4	31.4	31.7	0.3	33.4	1.7
大企業	33.0	33.8	30.8	35.4	4.6	35.4	0.0
中小企業	28.8	29.0	32.2	27.4	△ 4.8	31.0	3.6

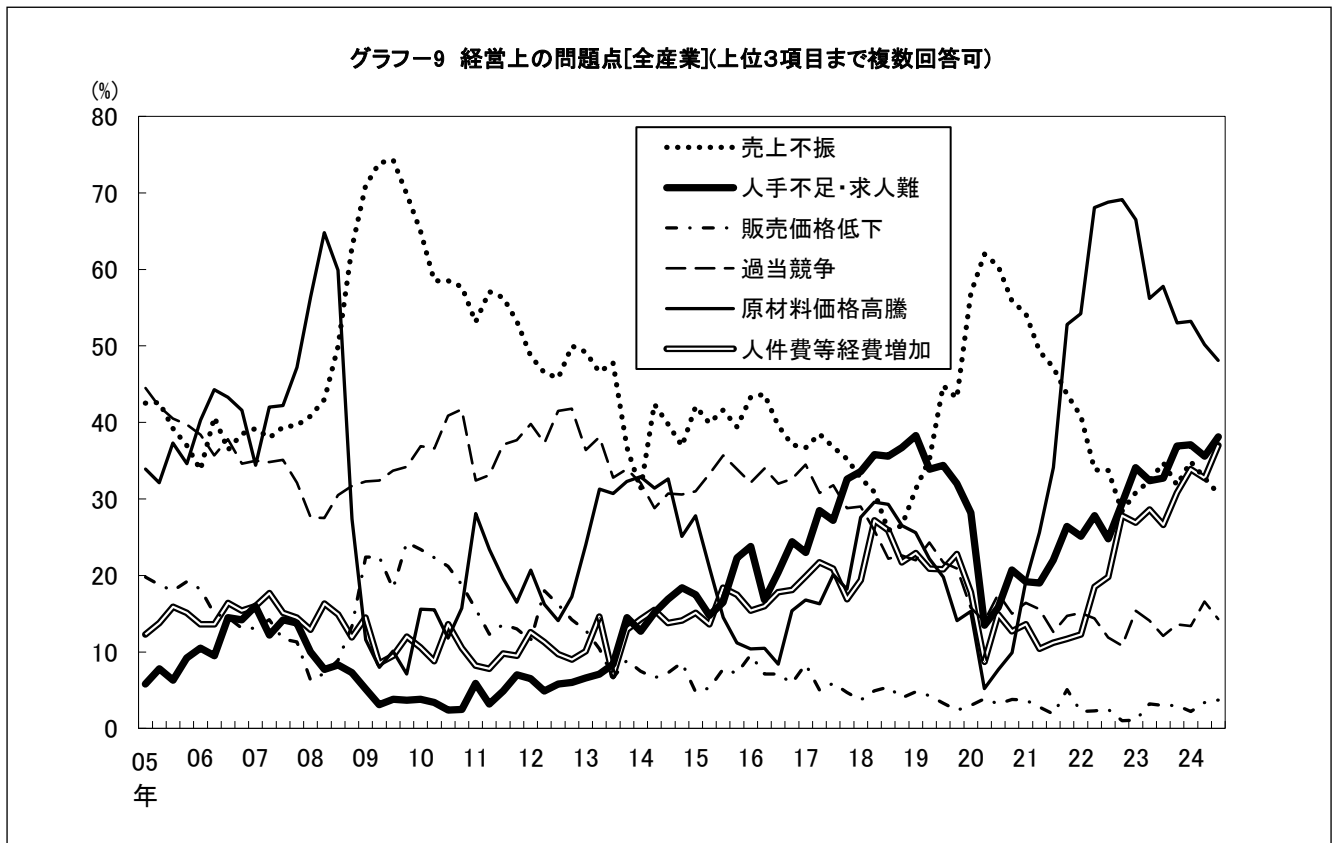
（注）BSI が大きいと人手不足であることを表す

	実績					見通し	
	23年	24年				10~12月	実績比
	10~12月	1~3月	4~6月	7~9月	前回比		
食料品	26.1	20.5	14.6	14.6	0.0	12.5	△ 2.1
石油・化学	15.0	27.3	27.3	31.3	4.0	25.0	△ 6.3
プラスチック	0.0	8.3	21.5	18.8	△ 2.7	25.0	6.2
窯業・土石	11.1	15.0	15.0	27.8	12.8	27.8	0.0
鉄鋼・非鉄金属	25.0	11.1	6.3	7.2	0.9	7.2	0.0
金属製品	17.9	4.2	8.4	5.0	△ 3.4	5.0	0.0
一般・精密機械	11.1	11.1	22.2	21.5	△ 0.7	21.5	0.0
電気機械	0.0	6.3	0.0	△ 18.8	△ 18.8	△ 18.8	0.0
輸送用機械	11.1	16.7	9.1	0.0	△ 9.1	0.0	0.0
その他製造	5.6	27.8	11.1	12.5	1.4	6.3	△ 6.2
建設	42.3	50.0	46.7	45.5	△ 1.2	45.5	0.0
運輸・倉庫	31.8	30.0	37.5	27.8	△ 9.7	33.4	5.6
卸売	21.9	18.2	26.7	20.0	△ 6.7	20.0	0.0
小売	28.6	19.2	30.0	28.2	△ 1.8	31.3	3.1
ホテル・旅館	38.9	35.7	25.0	33.4	8.4	33.4	0.0
サービス	29.7	34.0	27.3	35.0	7.7	36.7	1.7



10. 経営上の問題点（グラフー9）

経営上の問題点は、「原材料価格高騰」が引き続き高止まりするなか、「人手不足・求人難」と「人件費等経費増加」が増加傾向にある。



○BSIとは

- ・BSIとは Business Survey Index（業況判断指数）の略。企業経営者の業況に関する実績判断や見通し、収益実績や見通しについて、「上昇・増加・好転」、「不変・横ばい」、「低下・減少・悪化」という3つの選択肢に対して回答を求め、これを数値で表したものである。
- ・BSIは次の式で求める。
- ・A = 「上昇・増加・好転」、B = 「不変・横ばい」、C = 「低下・減少・悪化」とすると、 $A+B+C=100$ とした時、 $BSI=A+(1/2)B-50=(1/2)(A-C)$
- ・この結果、BSIがプラスならば上昇、マイナスならば低下ということになり、最高値は50、最低値はマイナス50になる。2024年7～9月期の全産業の業況判断を例にとると、BSIは $\Delta 3.8$ であるが、これは「好転」企業の割合13.8%、「悪化」企業の割合21.3%であることから $BSI=(13.8-21.3)/2=\Delta 3.8$ となる。ただし、在庫状況、雇用充足度の場合は、BSIが大きいと在庫過大・人手不足、小さいと在庫不足・雇用過剰であることを表す。

業種別・本社所在地別・規模別回答企業数

(単位：社)

	合計	本社所在地		企業規模	
		県内	県外	大企業	中小企業
全産業	189	169	20	68	121
製造業	99	86	13	20	79
食料品	24	19	5	9	15
石油・化学	8	3	5	4	4
プラスチック	8	7	1	1	7
窯業・土石	9	9	0	1	8
鉄鋼・非鉄金属	7	7	0	0	7
金属製品	10	8	2	1	9
一般・精密機械	7	7	0	2	5
電気機械	9	9	0	1	8
輸送用機械	9	9	0	1	8
その他製造	8	8	0	0	8
非製造業	90	83	7	48	42
建設	11	10	1	4	7
運輸・倉庫	9	9	0	2	7
卸売	15	13	2	5	10
小売	16	15	1	11	5
ホテル・旅館	9	8	1	5	4
サービス	30	28	2	21	9

注) 大企業、中小企業の区分は下記による。

大企業…資本金1億円以上。ただし、卸売業は5,000万円以上、小売業、ホテル・旅館業、サービス業は3,000万円以上とする。

中小企業…資本金1億円未満。ただし、卸売業は5,000万円未満、小売業、ホテル・旅館業、サービス業は3,000万円未満とする。

調査要領

1. 対象企業… 千葉県内に本社または事業所を有する企業
2. 方法… 郵送によるアンケート方式
3. 実施期間… 配付：2024年9月2日
回収：2024年10月10日
4. 回答状況… 調査対象企業 395社
内有効回答数 189社
有効回答率 47.8%
5. 項目および対象期間
 - ① 2024年7～9月期の業況実績
 - * 前年同期比
 - 売上、生産、操業度、受注、在庫、収益、資金繰り
 - * 前四半期比
 - 業況判断、販売価格、仕入価格
 - ② 2024年10～12月期の見通し
 - * 前年同期比
 - 売上、生産、操業度、受注、在庫、収益、資金繰り
 - * 前四半期比
 - 業況判断、販売価格、仕入価格
 - ③ 設備投資
 - 2023年度実績額
 - 2024年度期初計画額
 - 2024年度9月末時点修正計画額
 - ④ 雇用
 - 調査時点における水準と翌四半期の見通し