

千葉県企業経営動向調査 (2019年1～3月期)

概 要

1. 県内企業の業況判断BSI（全産業、以下同じ）は、2期ぶりに悪化した。業種別では、非製造業は改善したが、製造業は悪化した。水準は4期ぶりに「悪化」超に転じたが、1～3月期としては、2002年の調査開始以来、過去3番目の水準を維持している。とくに非製造業は、2014年の消費増税前に次ぐ水準となった。
先行き（19年4～6月期）BSIは、悪化する見込み。
2. 売上BSIは2期ぶりに悪化した。水準は8期連続で「増加」超となった。先行きBSIは悪化する見込み。
3. 収益BSIは2期ぶりに悪化し、水準は4期ぶりに「悪化」超となった。先行きBSIは悪化する見込み。
4. 販売価格BSIは3期連続で悪化した。水準は9期連続で「上昇」超となった。先行きBSIは改善する見込み。
5. 仕入価格BSIは37期連続で「上昇」超となった。先行きBSIは悪化する見込み。
6. 18年度設備投資実績額（全産業）は、17年度実績額を+3.5%上回った。19年度期初計画額（同）では、18年度実績を13.1%上回っている。非製造業は減少する（同△2.7%）が、製造業は増加する（同+27.5%）計画となっている。
7. 雇用BSIは24期連続で「不足」超となった。先行きBSIは「不足」超の状況が続く見込み。
8. 経営上の問題点は、「人手不足・求人難」の増加基調が続くなか、「売上不振」を挙げる先が足許増加している。

千葉県経済センター

(公益財団法人ひまわりベンチャー育成基金)

1. 業況判断実績・見通しBSI（グラフ1）

19年1～3月期の県内企業の業況判断BSI（全産業）は、△0.9（前回<18年10～12月期>比△8.9悪化）と2期ぶりに悪化した。水準も4期ぶりに「悪化」超に転じたが、1～3月期としては、2002年の調査開始以来、過去3番目の水準を維持している。

業種別では、非製造業は改善したが、製造業は悪化した。水準は、製造業が「悪化」超となるなか、非製造業は「改善」超を維持し、消費増税前の駆け込み需要があった2014年1～3月期に次ぐ水準となった。

—製造業では、大企業、中小企業ともに悪化した。業種別には、石油・化学は改善したが、鉄鋼・非鉄金属、電気機械などは悪化した。

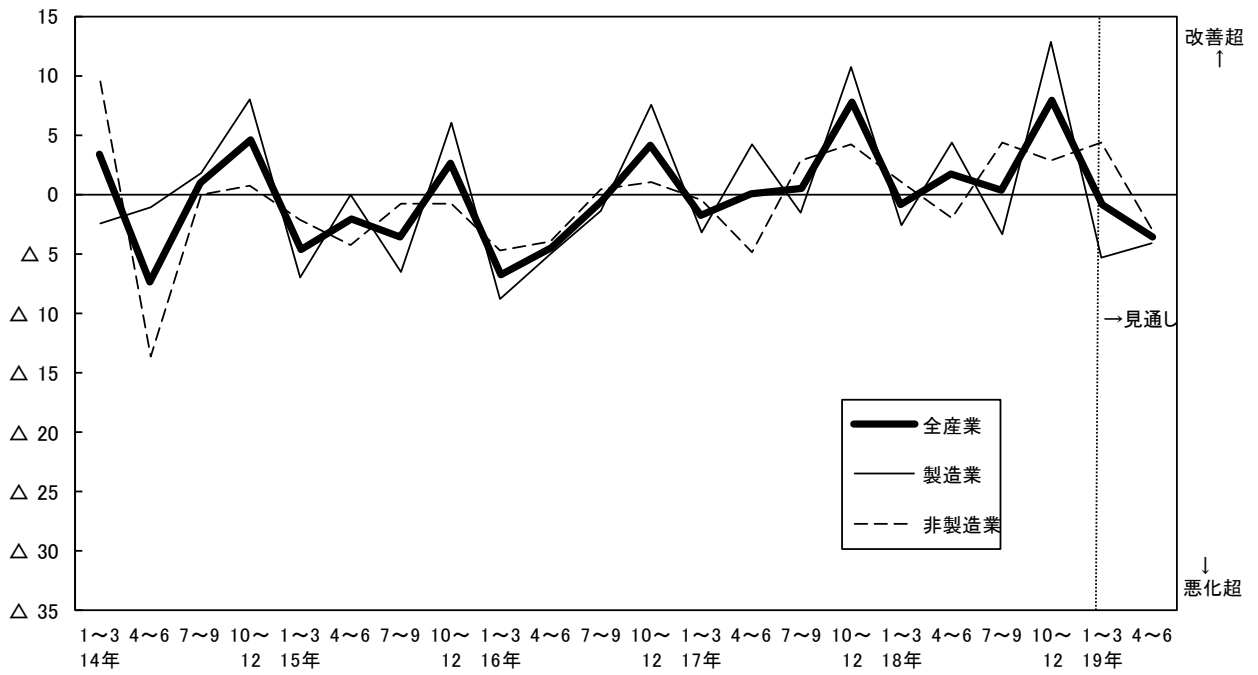
—非製造業では、大企業は悪化した、中小企業は改善した。業種別には、サービス、卸売は悪化した、小売、建設などは改善した。

先行き（19年4～6月期）の業況判断BSI（全産業）は、悪化する見込み。

	実績						見通し	
	18年			19年			4～6月	実績比
	4～6月	7～9月	10～12月	1～3月	前回比			
全産業	1.7	0.4	8.0	△ 0.9	△ 8.9	△ 3.6	△ 2.7	
製造業	4.4	△ 3.3	12.9	△ 5.3	△ 18.2	△ 4.1	1.2	
大企業	13.9	△ 6.9	8.8	△ 1.7	△ 10.5	△ 5.0	△ 3.3	
中小企業	1.0	△ 2.2	14.5	△ 6.5	△ 21.0	△ 3.8	2.7	
非製造業	△ 2.0	4.4	2.8	4.4	1.6	△ 2.9	△ 7.3	
大企業	△ 4.3	4.5	9.3	5.5	△ 3.8	2.8	△ 2.7	
中小企業	△ 0.7	4.2	△ 7.0	3.2	10.2	△ 9.6	△ 12.8	

	実績						見通し	
	18年			19年			4～6月	実績比
	4～6月	7～9月	10～12月	1～3月	前回比			
食料品	1.8	△ 15.4	12.5	△ 4.6	△ 17.1	0.0	4.6	
石油・化学	9.4	14.3	△ 4.2	3.9	8.1	△ 3.9	△ 7.8	
プラスチック	△ 7.2	12.5	14.3	△ 15.0	△ 29.3	0.0	15.0	
窯業・土石	25.0	3.9	25.0	0.0	△ 25.0	△ 4.2	△ 4.2	
鉄鋼・非鉄金属	0.0	11.1	27.8	△ 10.0	△ 37.8	△ 5.0	5.0	
金属製品	6.3	△ 3.0	17.7	△ 9.4	△ 27.1	△ 9.4	0.0	
一般・精密機械	△ 5.0	△ 12.5	0.0	△ 5.0	△ 5.0	0.0	5.0	
電気機械	0.0	△ 25.0	25.0	△ 10.0	△ 35.0	△ 15.0	△ 5.0	
輸送用機械	△ 8.4	△ 16.7	4.6	△ 12.5	△ 17.1	△ 25.0	△ 12.5	
その他製造	10.7	0.0	9.1	4.6	△ 4.5	13.7	9.1	
建設	△ 8.4	9.4	6.7	25.0	18.3	0.0	△ 25.0	
運輸・倉庫	12.5	△ 4.6	0.0	7.7	7.7	△ 7.7	△ 15.4	
卸売	2.5	△ 2.2	2.8	△ 2.7	△ 5.5	7.9	10.6	
小売	△ 20.0	△ 3.0	△ 5.9	13.4	19.3	△ 6.7	△ 20.1	
ホテル・旅館	△ 25.0	11.6	△ 4.6	10.0	14.6	△ 10.0	△ 20.0	
サービス	5.6	10.0	8.4	△ 5.9	△ 14.3	△ 4.6	1.3	

グラフ-1 業況判断実績・見通しBSIの推移〔全産業・製造業・非製造業〕
(改善-悪化)



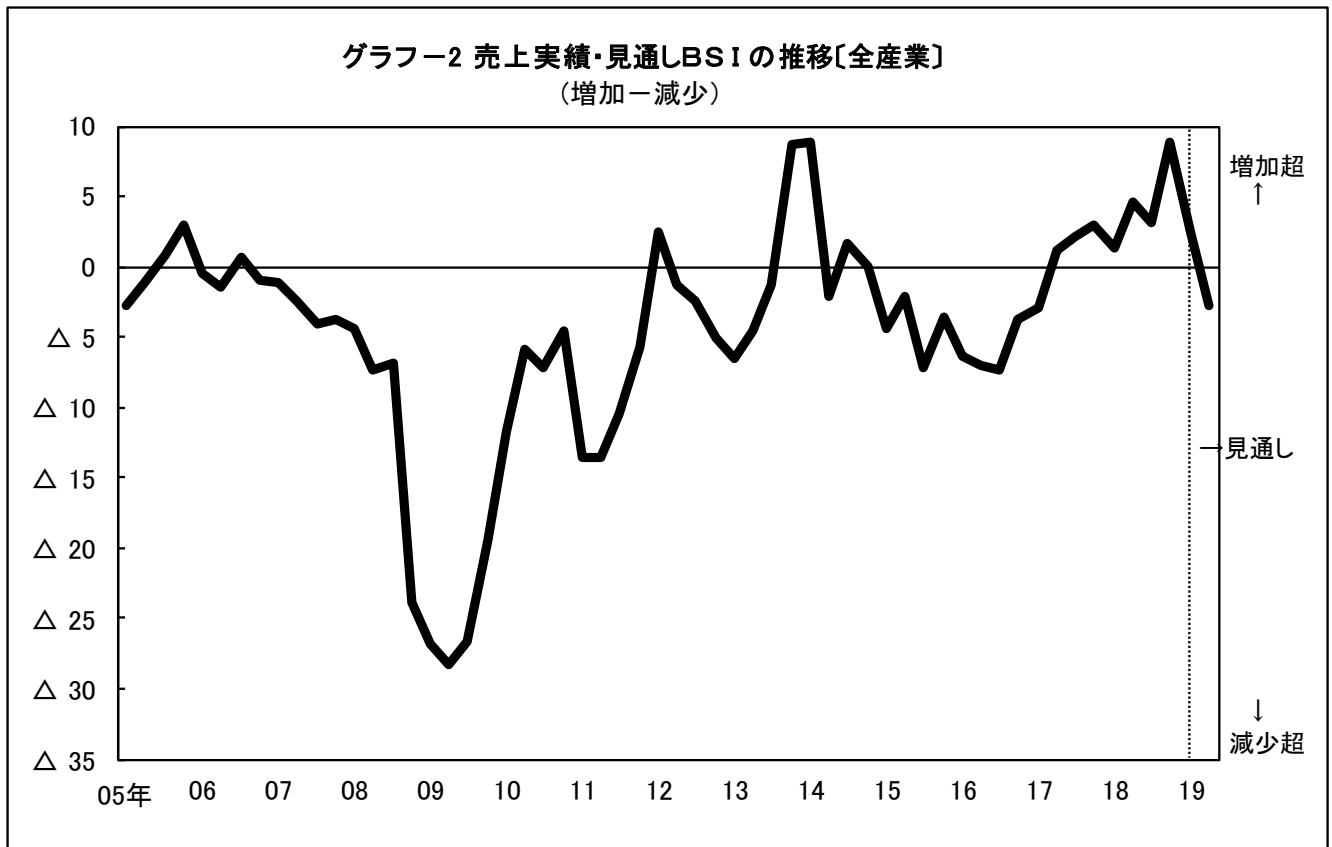
2. 売上実績・見通しBSI（グラフ2）

売上BSI（全産業）は2.5（前回比△6.4悪化）と2期ぶりに悪化した。水準は8期連続で「増加」超となった。製造業は0.4（同△11.9悪化）、非製造業は4.9（同△0.3悪化）とともに悪化した。業種別には、製造業では、一般・精密機械などは横ばいとなり、電気機械、鉄鋼・非鉄金属などは悪化した。非製造業では、建設・運輸・倉庫などは改善したが、サービスは悪化した。

先行きの売上BSI（全産業）は、悪化する見込み。

	実績						見通し	
	18年			19年			4～6月	実績比
	4～6月	7～9月	10～12月	1～3月	前回比			
全産業	4.6	3.2	8.9	2.5	△ 6.4	△ 2.7	△ 5.2	
製造業	8.1	2.5	12.3	0.4	△ 11.9	△ 1.7	△ 2.1	
大企業	19.5	1.8	14.7	6.5	△ 8.2	0.0	△ 6.5	
中小企業	4.0	2.7	11.3	△ 1.6	△ 12.9	△ 2.2	△ 0.6	
非製造業	0.0	4.0	5.2	4.9	△ 0.3	△ 4.0	△ 8.9	
大企業	1.4	6.1	9.4	8.2	△ 1.2	2.7	△ 5.5	
中小企業	△ 0.8	1.1	△ 1.2	1.1	2.3	△ 12.0	△ 13.1	

	実績						見通し	
	18年			19年			4～6月	実績比
	4～6月	7～9月	10～12月	1～3月	前回比			
食料品	1.8	△ 10.0	2.1	△ 4.4	△ 6.5	0.0	4.4	
石油・化学	9.4	17.9	8.3	7.7	△ 0.6	3.9	△ 3.8	
プラスチック	0.0	16.7	7.2	△ 5.0	△ 12.2	△ 10.0	△ 5.0	
窯業・土石	21.4	3.9	33.4	20.8	△ 12.6	0.0	△ 20.8	
鉄鋼・非鉄金属	15.4	22.3	30.0	5.0	△ 25.0	0.0	△ 5.0	
金属製品	21.9	5.9	17.7	△ 3.2	△ 20.9	0.0	3.2	
一般・精密機械	△ 5.0	0.0	0.0	0.0	0.0	0.0	0.0	
電気機械	14.3	16.7	25.0	△ 15.0	△ 40.0	△ 5.0	10.0	
輸送用機械	0.0	△ 22.3	4.6	△ 6.3	△ 10.9	△ 18.8	△ 12.5	
その他製造	0.0	△ 8.4	4.6	4.6	0.0	4.6	0.0	
建設	△ 7.7	12.5	10.0	20.9	10.9	12.5	△ 8.4	
運輸・倉庫	4.2	4.6	9.1	15.4	6.3	0.0	△ 15.4	
卸売	10.0	0.0	△ 8.3	△ 7.9	0.4	△ 5.6	2.3	
小売	6.7	3.0	△ 5.9	0.0	5.9	△ 6.7	△ 6.7	
ホテル・旅館	△ 18.8	3.9	4.6	5.0	0.4	△ 5.0	△ 10.0	
サービス	△ 2.8	2.9	14.3	4.6	△ 9.7	△ 9.1	△ 13.7	



3. 生産・操業度・受注・在庫BSI

(1) 生産実績・見通しBSI (グラフ—3・4)

生産BSI (製造業) は $\Delta 0.5$ (前回比 $\Delta 9.5$ 悪化) と2期ぶりに悪化し、水準は4期ぶりに「減少」超となった。規模別には、大企業は8.4 (同 $\Delta 2.2$ 悪化)、中小企業は $\Delta 3.6$ (同 $\Delta 11.8$ 悪化) とともに悪化した。業種別には、一般・精密機械は改善したが、鉄鋼・非鉄金属、電気機械などは悪化した。

先行きの生産BSI (製造業) は悪化する見込み。

	実績						見通し	
	18年			19年			4~6月	実績比
	4~6月	7~9月	10~12月	1~3月	前回比	4~6月		
製造業	6.0	1.8	9.0	$\Delta 0.5$	$\Delta 9.5$	$\Delta 3.1$	$\Delta 2.6$	
大企業	13.2	$\Delta 5.4$	10.6	8.4	$\Delta 2.2$	$\Delta 1.7$	$\Delta 10.1$	
中小企業	3.3	4.1	8.2	$\Delta 3.6$	$\Delta 11.8$	$\Delta 3.6$	0.0	

	実績						見通し	
	18年			19年			4~6月	実績比
	4~6月	7~9月	10~12月	1~3月	前回比	4~6月		
食料品	$\Delta 3.9$	$\Delta 3.9$	0.0	$\Delta 2.3$	$\Delta 2.3$	6.9	9.2	
石油・化学	0.0	7.2	12.5	3.9	$\Delta 8.6$	0.0	$\Delta 3.9$	
プラスチック	$\Delta 7.2$	11.1	7.2	$\Delta 15.0$	$\Delta 22.2$	$\Delta 10.0$	5.0	
窯業・土石	26.9	18.2	36.4	18.2	$\Delta 18.2$	4.6	$\Delta 13.6$	
鉄鋼・非鉄金属	10.0	25.0	22.2	$\Delta 5.6$	$\Delta 27.8$	$\Delta 11.1$	$\Delta 5.5$	
金属製品	13.4	0.0	9.4	0.0	$\Delta 9.4$	$\Delta 3.4$	$\Delta 3.4$	
一般・精密機械	5.6	7.2	0.0	11.1	11.1	$\Delta 5.6$	$\Delta 16.7$	
電気機械	0.0	$\Delta 16.7$	16.7	$\Delta 10.0$	$\Delta 26.7$	$\Delta 20.0$	$\Delta 10.0$	
輸送用機械	0.0	$\Delta 12.5$	$\Delta 4.6$	$\Delta 7.2$	$\Delta 2.6$	$\Delta 14.3$	$\Delta 7.1$	
その他製造	18.2	$\Delta 15.0$	0.0	0.0	0.0	6.3	6.3	

(2) 操業度実績・見通しBSI (グラフ—3)

操業度BSI (製造業) は0.0 (前回比 $\Delta 9.0$ 悪化) と2期ぶりに悪化した。規模別には、大企業は6.7 (同 $\Delta 3.9$ 悪化)、中小企業は $\Delta 2.5$ (同 $\Delta 10.8$ 悪化) とともに悪化した。業種別には、一般・精密機械、食料品などは改善したが、窯業・土石、鉄鋼・非鉄金属などは悪化した。

先行きの操業度BSI (製造業) は悪化する見込み。

	実績						見通し	
	18年			19年			4~6月	実績比
	4~6月	7~9月	10~12月	1~3月	前回比	4~6月		
製造業	4.7	0.9	9.0	0.0	$\Delta 9.0$	$\Delta 3.6$	$\Delta 3.6$	
大企業	11.8	$\Delta 1.8$	10.6	6.7	$\Delta 3.9$	$\Delta 3.5$	$\Delta 10.2$	
中小企業	2.2	1.8	8.3	$\Delta 2.5$	$\Delta 10.8$	$\Delta 3.6$	$\Delta 1.1$	

	実績						見通し	
	18年			19年			4~6月	実績比
	4~6月	7~9月	10~12月	1~3月	前回比	4~6月		
食料品	$\Delta 3.9$	$\Delta 2.0$	$\Delta 4.2$	$\Delta 2.3$	1.9	2.3	4.6	
石油・化学	$\Delta 3.2$	0.0	8.4	3.9	$\Delta 4.5$	0.0	$\Delta 3.9$	
プラスチック	$\Delta 7.2$	11.1	7.2	$\Delta 15.0$	$\Delta 22.2$	$\Delta 15.0$	0.0	
窯業・土石	15.4	9.1	40.9	13.7	$\Delta 27.2$	$\Delta 4.6$	$\Delta 18.3$	
鉄鋼・非鉄金属	5.0	12.5	16.7	$\Delta 5.6$	$\Delta 22.3$	$\Delta 5.6$	0.0	
金属製品	13.4	0.0	12.5	0.0	$\Delta 12.5$	0.0	0.0	
一般・精密機械	16.7	0.0	$\Delta 7.2$	11.1	18.3	$\Delta 5.6$	$\Delta 16.7$	
電気機械	0.0	0.0	16.7	$\Delta 5.6$	$\Delta 22.3$	$\Delta 11.1$	$\Delta 5.5$	
輸送用機械	3.9	$\Delta 6.3$	4.6	$\Delta 7.2$	$\Delta 11.8$	$\Delta 7.2$	0.0	
その他製造	13.7	$\Delta 10.0$	5.6	6.3	0.7	0.0	$\Delta 6.3$	

(3) 受注実績・見通しBSI (グラフー3・4)

受注BSI (製造業、建設業) は1.2 (前回比△8.3 悪化) と2期ぶりに悪化した。水準は4期連続で「改善」超となった。規模別には、大企業は6.9 (同△2.8 悪化)、中小企業は△3.0 (同△12.9 悪化) とともに悪化した。業種別には、建設、一般・精密機械は改善したが、電気機械、鉄鋼・非鉄金属などは悪化した。

先行きの受注BSI (製造業、建設業) は悪化する見込み。

	実績						見通し	
	18年			19年				
	4~6月	7~9月	10~12月	1~3月	前回比	4~6月	実績比	
製造業+建設業	4.3	3.1	9.5	1.2	△ 8.3	△ 2.1	△ 3.3	
製造業	6.3	1.8	9.8	△ 0.4	△ 10.2	△ 1.8	△ 1.4	
大企業	17.7	△ 5.8	9.7	6.9	△ 2.8	1.8	△ 5.1	
中小企業	2.2	4.0	9.9	△ 3.0	△ 12.9	△ 3.0	0.0	

(注) 非製造業は建設のみのため、特に記載せず

	実績						見通し	
	18年			19年				
	4~6月	7~9月	10~12月	1~3月	前回比	4~6月	実績比	
食料品	△ 2.0	△ 6.0	0.0	0.0	0.0	9.5	9.5	
石油・化学	0.0	3.6	4.2	3.9	△ 0.3	0.0	△ 3.9	
プラスチック	8.3	12.5	0.0	△ 14.3	△ 14.3	6.3	20.6	
窯業・土石	25.0	8.4	36.4	16.7	△ 19.7	8.3	△ 8.4	
鉄鋼・非鉄金属	9.1	18.8	25.0	△ 5.6	△ 30.6	△ 5.6	0.0	
金属製品	13.4	0.0	12.5	△ 3.4	△ 15.9	△ 3.4	0.0	
一般・精密機械	11.1	0.0	0.0	5.0	5.0	△ 5.0	△ 10.0	
電気機械	0.0	8.3	25.0	△ 15.0	△ 40.0	△ 20.0	△ 5.0	
輸送用機械	△ 3.9	△ 14.3	△ 4.6	△ 6.3	△ 1.7	△ 18.8	△ 12.5	
その他製造	9.1	0.0	11.1	6.3	△ 4.8	△ 7.2	△ 13.5	
建設	△ 16.7	13.4	6.7	16.7	10.0	△ 4.2	△ 20.9	

(4) 在庫実績・見通しBSI (グラフー3)

在庫BSI (全産業) は△0.5 (前回比+0.5 悪化) と3期ぶりに悪化した。水準は2期連続で「不足」超となった。非製造業は△0.6 (同△3.0 改善) と改善し、水準は5期ぶりに「不足」超となった。製造業は△0.4 (同+3.1 悪化) と悪化した。水準は2期連続で「不足」超となった。業種別には、プラスチック、鉄鋼・非鉄金属などは「過大」超、一般・精密機械、建設などは「過不足なし」、窯業・土石、輸送用機械などは「不足」超であった。

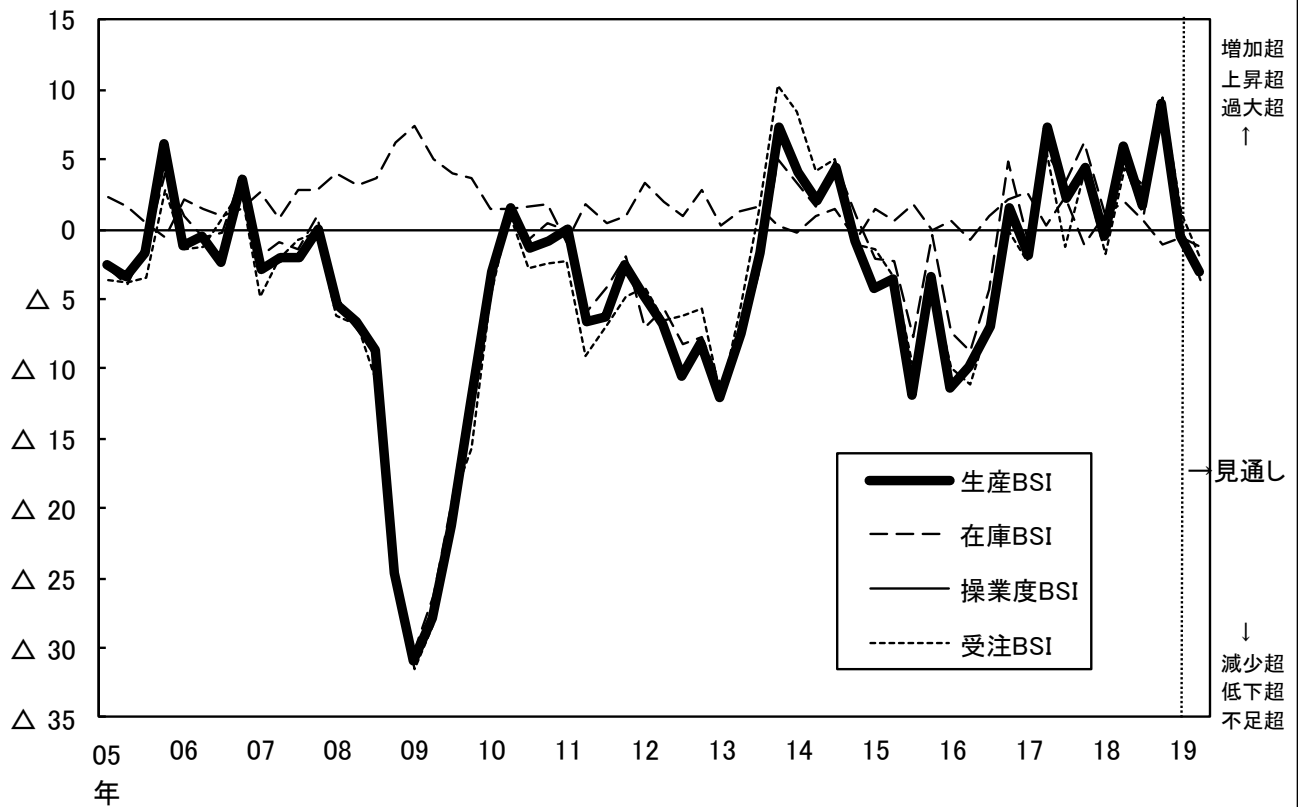
先行きの在庫BSI (全産業) は不足超幅が拡大する見込み。

	実績						見通し	
	18年			19年				
	4~6月	7~9月	10~12月	1~3月	前回比	4~6月	実績比	
全産業	1.9	0.7	△ 1.0	△ 0.5	0.5	△ 1.3	△ 0.8	
製造業	2.7	0.5	△ 3.5	△ 0.4	3.1	△ 1.7	△ 1.3	
大企業	5.7	0.0	△ 4.5	0.0	4.5	0.0	0.0	
中小企業	1.6	0.6	△ 3.1	△ 0.6	2.5	△ 2.3	△ 1.7	
非製造業	0.6	1.1	2.4	△ 0.6	△ 3.0	△ 0.7	△ 0.1	
大企業	△ 3.5	2.5	3.8	△ 2.2	△ 6.0	△ 1.1	1.1	
中小企業	3.0	△ 1.5	0.0	1.5	1.5	0.0	△ 1.5	

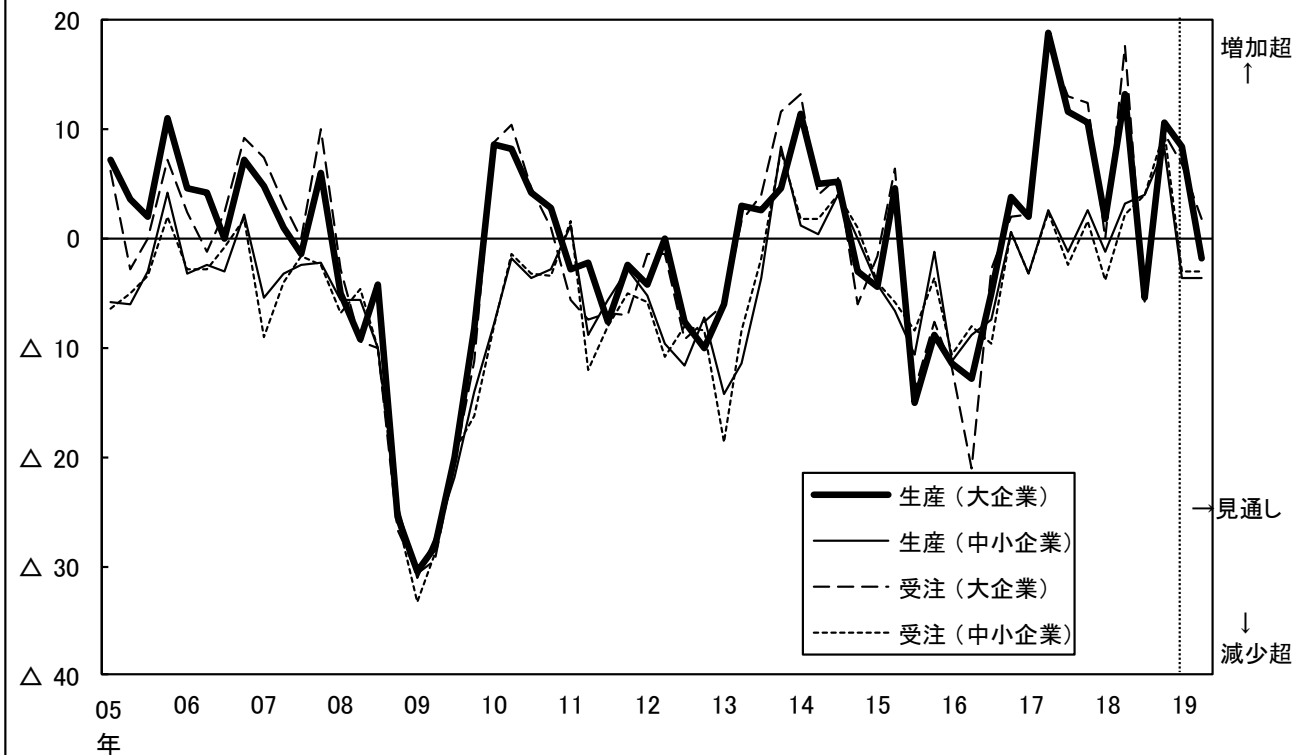
(注) BSI が大きいと在庫過大であることを表す

	実績						見通し	
	18年			19年				
	4~6月	7~9月	10~12月	1~3月	前回比	4~6月	実績比	
食料品	1.8	1.9	0.0	△ 4.4	△ 4.4	△ 8.7	△ 4.3	
石油・化学	0.0	0.0	△ 8.4	△ 7.7	0.7	△ 4.2	3.5	
プラスチック	14.3	△ 5.6	△ 7.2	10.0	17.2	0.0	△ 10.0	
窯業・土石	△ 16.7	△ 4.6	△ 8.4	△ 16.7	△ 8.3	△ 12.5	4.2	
鉄鋼・非鉄金属	7.7	5.6	0.0	10.0	10.0	10.0	0.0	
金属製品	0.0	0.0	△ 3.1	7.2	10.3	3.6	△ 3.6	
一般・精密機械	10.0	0.0	△ 6.3	0.0	6.3	0.0	0.0	
電気機械	7.2	0.0	0.0	5.0	5.0	5.0	0.0	
輸送用機械	4.6	△ 7.2	△ 5.0	△ 8.4	△ 3.4	0.0	8.4	
その他製造	7.2	8.4	0.0	5.0	5.0	0.0	△ 5.0	
建設	△ 12.5	0.0	0.0	0.0	0.0	0.0	0.0	
運輸・倉庫	0.0	0.0	△ 8.4	△ 7.2	1.2	△ 7.2	0.0	
卸売	7.5	2.2	3.0	2.7	△ 0.3	0.0	△ 2.7	
小売	3.6	3.0	5.9	7.2	1.3	3.6	△ 3.6	
ホテル・旅館	0.0	0.0	0.0	0.0	0.0	0.0	0.0	
サービス	△ 2.2	0.0	4.0	△ 6.3	△ 10.3	△ 2.2	4.1	

グラフ-3 生産[製造業]・操業度[製造業]・受注[製造業及び建設業]・在庫[全産業]BSIの推移
 (増加-減少) (上昇-低下) (増加-減少) (過大-不足)



グラフ-4 規模別生産・受注BSIの推移(製造業)
 (増加-減少)



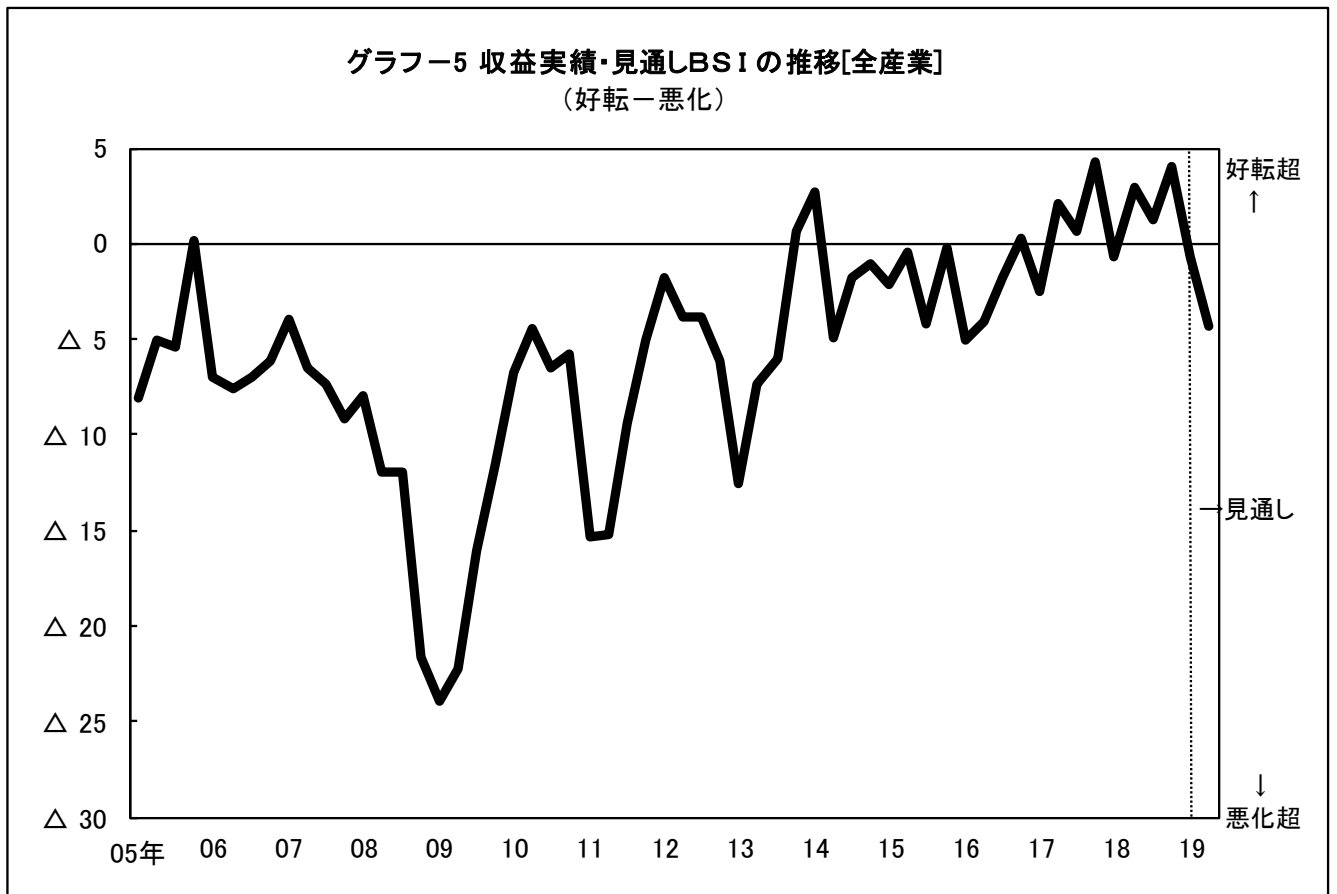
4. 収益実績・見通しBSI（グラフー5）

収益BSI（全産業）は $\Delta 0.7$ （前回比 $\Delta 4.7$ 悪化）と2期ぶりに悪化し、水準は4期ぶりに「悪化」超となった。非製造業は 0.9 （同 $+2.8$ 改善）と改善したが、製造業が $\Delta 2.1$ （同 $\Delta 11.5$ 悪化）と悪化した。業種別には、製造業では、一般・精密機械は改善したが、鉄鋼・非鉄金属、電気機械などは悪化した。非製造業では、小売、卸売は悪化した、建設、運輸・倉庫などは改善した。

先行きの収益BSI（全産業）は悪化する見込み。

	実績						見通し	
	18年			19年			4~6月	実績比
	4~6月	7~9月	10~12月	1~3月	前回比			
全産業	3.0	1.3	4.0	$\Delta 0.7$	$\Delta 4.7$	$\Delta 4.3$	$\Delta 3.6$	
製造業	5.1	$\Delta 0.4$	9.4	$\Delta 2.1$	$\Delta 11.5$	$\Delta 4.2$	$\Delta 2.1$	
大企業	9.7	$\Delta 5.0$	11.8	3.3	$\Delta 8.5$	$\Delta 5.0$	$\Delta 8.3$	
中小企業	3.5	1.1	8.4	$\Delta 3.8$	$\Delta 12.2$	$\Delta 3.9$	$\Delta 0.1$	
非製造業	0.0	3.1	$\Delta 1.9$	0.9	2.8	$\Delta 4.4$	$\Delta 5.3$	
大企業	5.7	3.0	0.0	2.7	2.7	$\Delta 0.9$	$\Delta 3.6$	
中小企業	$\Delta 3.0$	3.2	$\Delta 4.7$	$\Delta 1.1$	3.6	$\Delta 8.5$	$\Delta 7.4$	

	実績						見通し	
	18年			19年			4~6月	実績比
	4~6月	7~9月	10~12月	1~3月	前回比			
食料品	3.6	$\Delta 9.6$	0.0	$\Delta 4.4$	$\Delta 4.4$	4.4	8.8	
石油・化学	3.1	10.0	8.3	3.9	$\Delta 4.4$	4.2	0.3	
プラスチック	0.0	16.7	7.2	0.0	$\Delta 7.2$	$\Delta 5.6$	$\Delta 5.6$	
窯業・土石	21.4	3.9	22.7	12.5	$\Delta 10.2$	$\Delta 4.2$	$\Delta 16.7$	
鉄鋼・非鉄金属	0.0	16.7	20.0	$\Delta 25.0$	$\Delta 45.0$	$\Delta 15.0$	10.0	
金属製品	9.4	2.9	14.7	$\Delta 3.2$	$\Delta 17.9$	$\Delta 6.3$	$\Delta 3.1$	
一般・精密機械	0.0	$\Delta 6.3$	0.0	5.0	5.0	$\Delta 5.0$	$\Delta 10.0$	
電気機械	$\Delta 7.2$	$\Delta 16.7$	25.0	$\Delta 10.0$	$\Delta 35.0$	$\Delta 15.0$	$\Delta 5.0$	
輸送用機械	$\Delta 8.3$	$\Delta 12.5$	0.0	$\Delta 12.5$	$\Delta 12.5$	$\Delta 18.8$	$\Delta 6.3$	
その他製造	17.9	$\Delta 8.3$	9.1	9.1	0.0	4.6	$\Delta 4.5$	
建設	0.0	3.2	0.0	12.5	12.5	13.7	1.2	
運輸・倉庫	$\Delta 12.5$	0.0	0.0	11.6	11.6	$\Delta 11.6$	$\Delta 23.2$	
卸	5.0	6.5	$\Delta 2.8$	$\Delta 5.3$	$\Delta 2.5$	$\Delta 5.3$	0.0	
小売	$\Delta 3.3$	$\Delta 8.8$	$\Delta 8.9$	$\Delta 12.5$	$\Delta 3.6$	$\Delta 12.5$	0.0	
ホテル・旅館	$\Delta 12.5$	7.7	$\Delta 4.6$	0.0	4.6	10.0	10.0	
サービス	5.8	6.1	1.4	3.0	1.6	$\Delta 7.4$	$\Delta 10.4$	

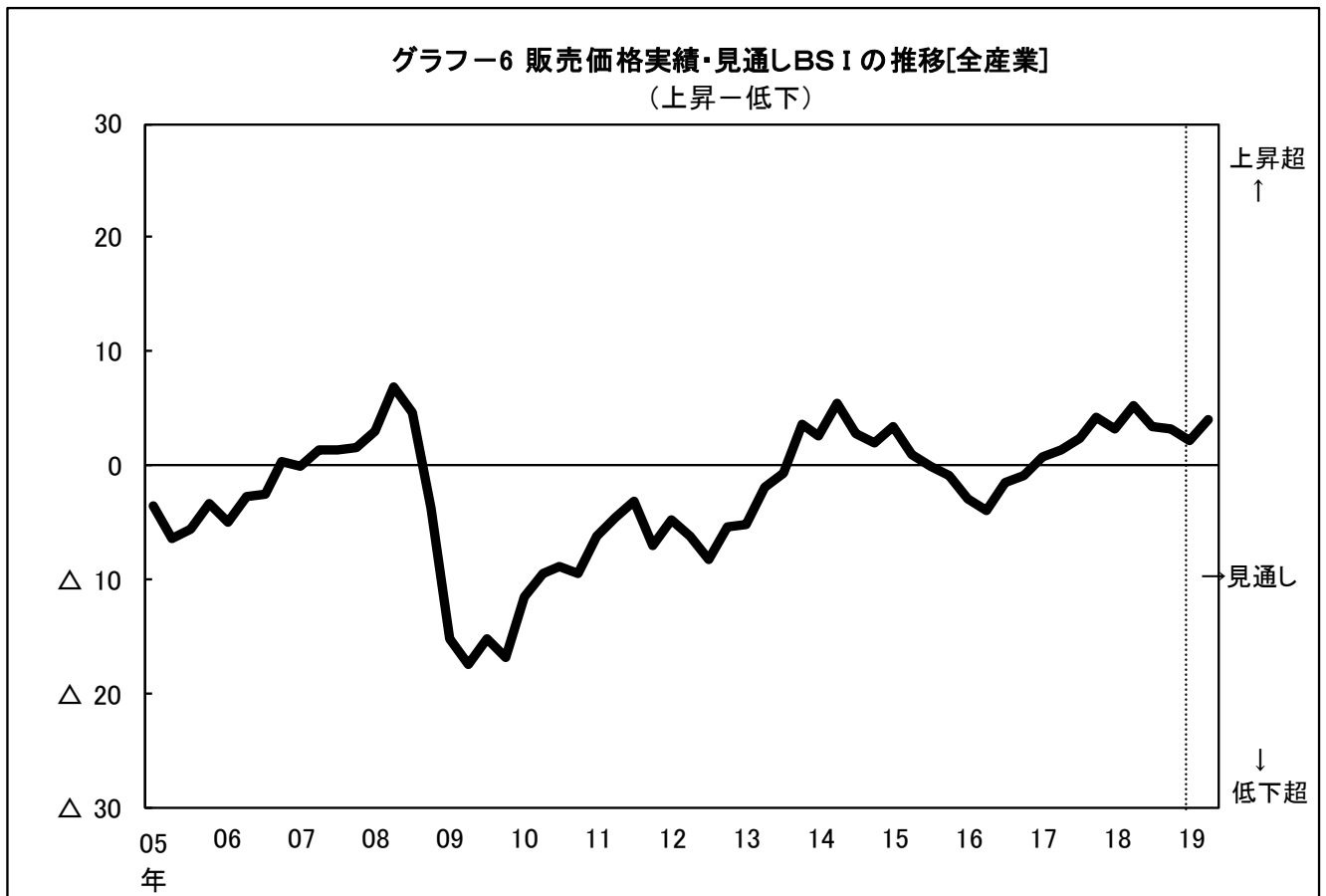


5. 販売価格実績・見通しBSI（グラフー6）

販売価格BSI（全産業）は2.1（前回比△1.0 悪化）と3期連続で悪化したが、水準は9期連続で「上昇」超となった。業種別には、非製造業は3.4（同+0.2改善）と改善したが、製造業は1.3（同△1.7悪化）と悪化した。業種別には、輸送用機械、一般・精密機械などは改善したが、プラスチック、電気機械などは悪化した。先行きの販売価格BSI（全産業）は改善する見込み。

	実績						見通し	
	18年			19年			4~6月	実績比
	4~6月	7~9月	10~12月	1~3月	前回比			
全産業	5.2	3.4	3.1	2.1	△ 1.0	4.0	1.9	
製造業	6.5	3.3	3.0	1.3	△ 1.7	1.7	0.4	
大企業	8.4	△ 3.4	7.4	1.7	△ 5.7	1.7	0.0	
中小企業	5.9	5.4	1.2	1.1	△ 0.1	1.7	0.6	
非製造業	3.3	3.4	3.2	3.4	0.2	7.3	3.9	
大企業	3.0	2.5	5.1	1.0	△ 4.1	3.9	2.9	
中小企業	3.4	4.9	0.0	6.4	6.4	11.6	5.2	

	実績						見通し	
	18年			19年			4~6月	実績比
	4~6月	7~9月	10~12月	1~3月	前回比			
食料品	5.4	5.8	6.3	2.3	△ 4.0	2.3	0.0	
石油・化学	9.4	3.4	4.2	△ 4.2	△ 8.4	0.0	4.2	
プラスチック	7.2	0.0	0.0	△ 10.0	△ 10.0	△ 5.0	5.0	
窯業・土石	10.8	11.6	8.4	4.2	△ 4.2	4.2	0.0	
鉄鋼・非鉄金属	7.7	22.2	10.0	10.0	0.0	10.0	0.0	
金属製品	6.3	0.0	0.0	△ 3.2	△ 3.2	△ 3.1	0.1	
一般・精密機械	5.0	0.0	△ 6.3	0.0	6.3	0.0	0.0	
電気機械	△ 7.2	△ 16.7	0.0	△ 10.0	△ 10.0	0.0	10.0	
輸送用機械	7.7	0.0	0.0	12.5	12.5	6.3	△ 6.2	
その他製造	7.2	△ 4.2	0.0	13.7	13.7	4.6	△ 9.1	
建設	△ 4.6	3.6	0.0	5.6	5.6	0.0	△ 5.6	
運輸・倉庫	0.0	△ 7.2	0.0	6.3	6.3	12.5	6.2	
卸売	12.5	△ 2.2	2.8	2.7	△ 0.1	7.9	5.2	
小売	6.3	3.0	5.9	6.3	0.4	6.3	0.0	
ホテル・旅館	△ 6.3	11.6	10.0	5.6	△ 4.4	5.6	0.0	
サービス	1.6	6.9	1.8	0.0	△ 1.8	8.7	8.7	



6. 仕入価格実績・見通しBSI

仕入価格BSI（全産業）は17.2（前回比△1.2改善）と2期ぶりに改善したが、水準は37期連続で「上昇」超となった。非製造業は17.2（同+2.0悪化）と悪化したが、製造業は17.3（同△3.6改善）と改善した。業種別には、建設、一般・精密機械などは悪化したが、石油・化学、プラスチックなどは改善した。

先行きの仕入価格BSI（全産業）は悪化する見込み。

	実績						見通し	
	18年			19年			4~6月	実績比
	4~6月	7~9月	10~12月	1~3月	前回比	4~6月		
全産業	21.4	18.1	18.4	17.2	△ 1.2	18.5	1.3	
製造業	26.1	21.2	20.9	17.3	△ 3.6	17.7	0.4	
大企業	25.0	15.0	18.2	12.9	△ 5.3	19.4	6.5	
中小企業	26.5	23.1	22.0	18.7	△ 3.3	17.1	△ 1.6	
非製造業	14.6	14.6	15.2	17.2	2.0	19.6	2.4	
大企業	13.7	8.9	13.6	15.4	1.8	15.4	0.0	
中小企業	15.1	22.8	17.6	19.5	1.9	25.0	5.5	

（注）仕入価格BSI = 上昇-低下

	実績						見通し	
	18年			19年			4~6月	実績比
	4~6月	7~9月	10~12月	1~3月	前回比	4~6月		
食料品	17.9	19.3	17.4	26.1	8.7	19.6	△ 6.5	
石油・化学	28.2	20.0	25.0	0.0	△ 25.0	8.4	8.4	
プラスチック	28.6	22.2	21.5	0.0	△ 21.5	0.0	0.0	
窯業・土石	28.6	38.5	20.9	29.2	8.3	33.4	4.2	
鉄鋼・非鉄金属	38.5	38.9	35.0	25.0	△ 10.0	5.0	△ 20.0	
金属製品	31.3	29.4	20.6	12.5	△ 8.1	25.0	12.5	
一般・精密機械	40.0	25.0	18.8	30.0	11.2	25.0	△ 5.0	
電気機械	14.3	0.0	25.0	10.0	△ 15.0	15.0	5.0	
輸送用機械	19.3	0.0	13.7	12.5	△ 1.2	12.5	0.0	
その他製造	21.5	4.2	18.2	18.2	0.0	22.8	4.6	
建設	12.5	21.9	25.0	40.0	15.0	30.0	△ 10.0	
運輸・倉庫	27.8	31.3	18.8	16.7	△ 2.1	18.8	2.1	
卸売	22.5	6.5	13.9	2.6	△ 11.3	13.2	10.6	
小売	12.5	8.8	8.8	12.5	3.7	15.7	3.2	
ホテル・旅館	25.0	30.8	20.0	30.0	10.0	30.0	0.0	
サービス	4.8	8.7	12.1	17.3	5.2	19.0	1.7	

7. 資金繰り実績・見通しBSI（グラフー7）

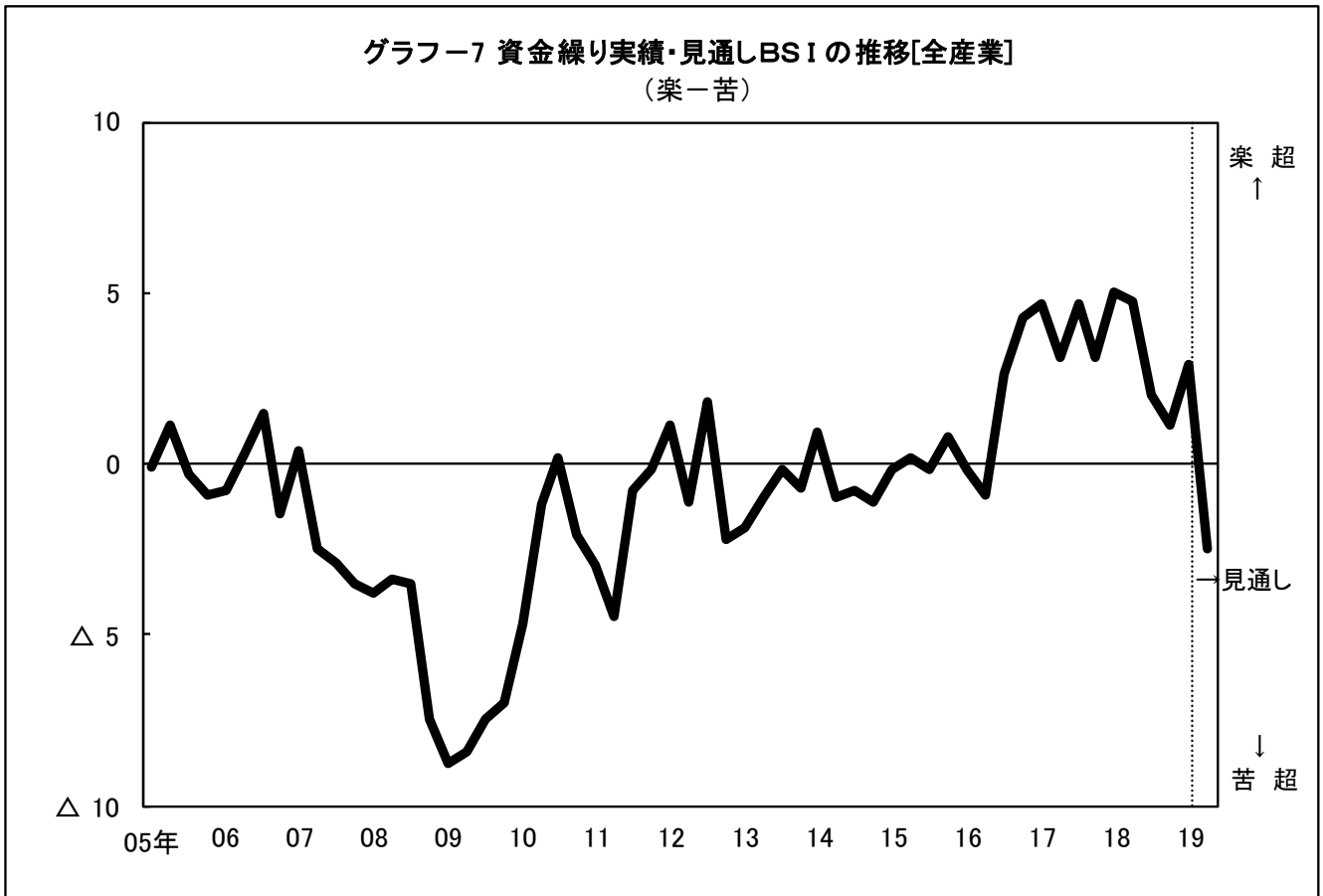
資金繰りBSI（全産業）は2.9（前回比+1.8改善）と4期ぶりに改善し、水準は11期連続で「楽」超となった。製造業は2.9（同+1.2改善）、非製造業は3.0（同+2.5改善）とともに改善した。業種別には、電気機械、運輸・倉庫などは悪化したが、建設、金属製品などは改善した。

先行きの資金繰りBSI（全産業）は悪化する見込み。

	実績						見通し	
	18年			19年			4~6月	実績比
	4~6月	7~9月	10~12月	1~3月	前回比	4~6月		
全産業	4.7	2.0	1.1	2.9	1.8	△ 2.5	△ 5.4	
製造業	5.2	△ 0.4	1.7	2.9	1.2	△ 2.9	△ 5.8	
大企業	5.7	△ 1.7	0.0	5.0	5.0	△ 3.4	△ 8.4	
中小企業	5.0	0.0	2.5	2.2	△ 0.3	△ 2.8	△ 5.0	
非製造業	4.1	4.6	0.5	3.0	2.5	△ 2.0	△ 5.0	
大企業	5.9	4.8	△ 0.8	4.6	5.4	△ 1.9	△ 6.5	
中小企業	3.1	4.3	2.4	1.1	△ 1.3	△ 2.2	△ 3.3	

	実績						見通し	
	18年			19年			4~6月	実績比
	4~6月	7~9月	10~12月	1~3月	前回比	4~6月		
食料品	1.8	△ 7.7	△ 4.2	2.3	6.5	0.0	△ 2.3	
石油・化学	3.4	3.4	4.2	3.9	△ 0.3	△ 3.9	△ 7.8	
プラスチック	0.0	5.6	7.2	5.0	△ 2.2	△ 10.0	△ 15.0	
窯業・土石	7.2	7.7	12.5	4.2	△ 8.3	△ 4.2	△ 8.4	
鉄鋼・非鉄金属	11.6	5.6	15.0	15.0	0.0	△ 5.0	△ 20.0	
金属製品	3.1	△ 3.0	△ 5.9	3.2	9.1	△ 3.2	△ 6.4	
一般・精密機械	10.0	△ 6.3	△ 6.3	0.0	6.3	△ 5.0	△ 5.0	
電気機械	0.0	△ 8.4	0.0	△ 15.0	△ 15.0	△ 15.0	0.0	
輸送用機械	0.0	0.0	0.0	△ 7.2	△ 7.2	0.0	7.2	
その他製造	15.4	4.2	4.6	13.7	9.1	13.7	0.0	
建設	12.5	10.0	0.0	13.7	13.7	9.1	△ 4.6	
運輸・倉庫	9.1	9.1	4.6	△ 7.7	△ 12.3	3.9	11.6	
卸売	2.5	△ 2.2	△ 3.0	2.7	5.7	0.0	△ 2.7	
小売	0.0	0.0	3.0	0.0	△ 3.0	△ 9.4	△ 9.4	
ホテル・旅館	△ 6.3	0.0	△ 9.1	0.0	9.1	△ 5.0	△ 5.0	
サービス	4.7	9.7	3.0	6.3	3.3	△ 4.7	△ 11.0	

グラフ7 資金繰り実績・見通しBSIの推移[全産業]
(楽-苦)



8. 設備投資動向 (2018年度実績額、2019年度計画額)

18年度設備投資実績額(全産業)は、17年度実績額を+3.5%上回った。製造業(同+4.1%)、非製造業(同+2.9%)ともに上回った。

19年度期初計画額(全産業)では、18年度実績を+13.1%上回っている。製造業は前年度比27.5%増加するが、非製造業は同△2.7%減少する計画となっている。

設備投資動向(2018年度実績額、2019年度計画額)

(単位:億円、%)

	17年度 実績額	18年度期初計画額		18年度実績額			19年度期初計画額	
			17年度比		17年度比	期初計画比		18年度比
全産業	424.2	453.9	7.0	439.0	3.5	△3.3	496.5	13.1
製造業	220.9	244.1	10.5	229.9	4.1	△5.8	293.0	27.5
大企業	181.3	199.2	9.9	185.2	2.2	△7.0	246.9	33.3
中小企業	39.6	44.8	13.2	44.6	12.7	△0.4	46.2	3.4
非製造業	203.3	209.9	3.2	209.2	2.9	△0.3	203.5	△2.7

9. 雇用実績・見通しBSI（グラフー8）

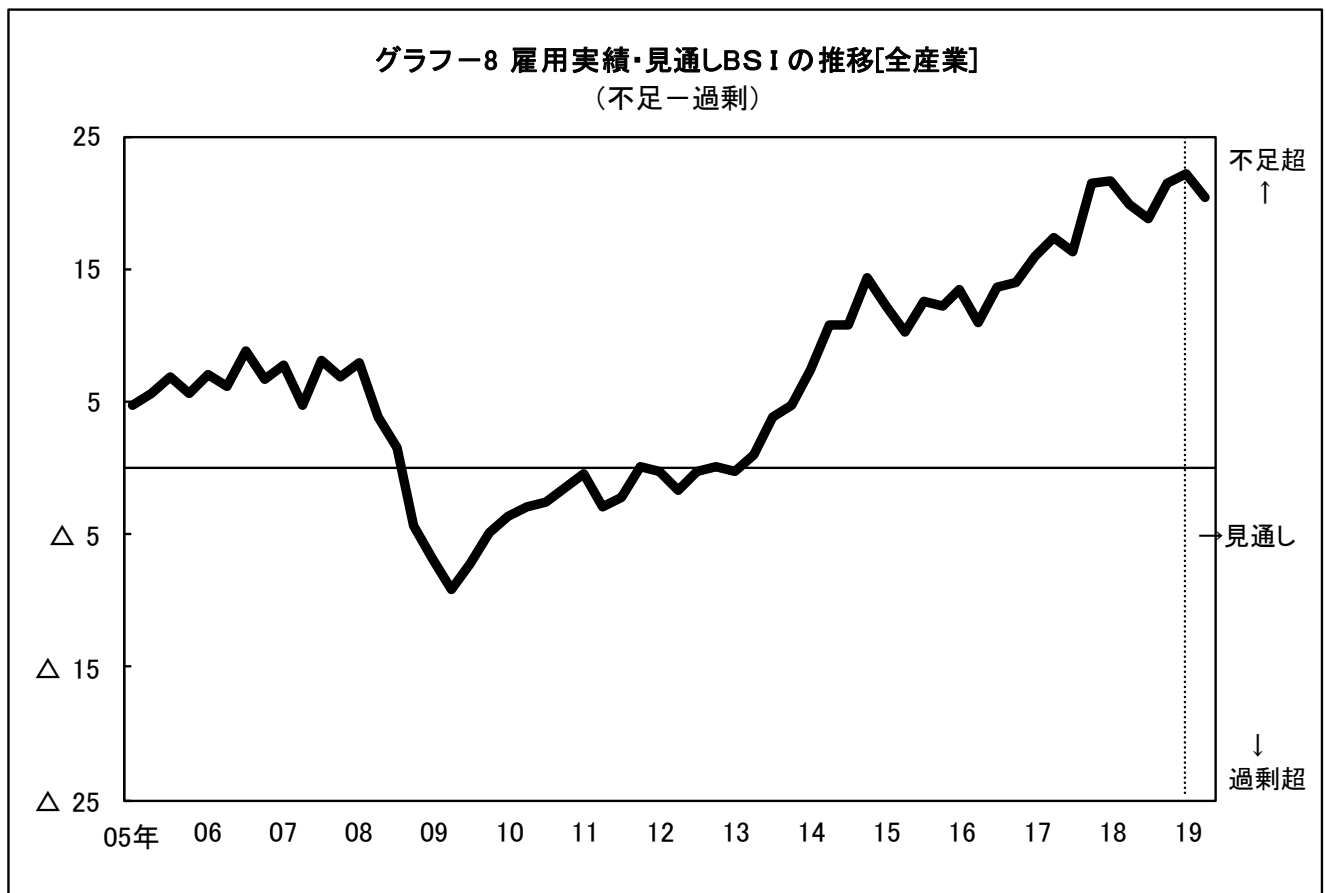
雇用BSI（全産業）は22.1（前回比+0.7上昇）と2期連続で上昇し、水準は24期連続で「不足」超となった。製造業は19.7（同+0.6上昇）、非製造業は25.0（同+0.9上昇）とともに上昇した。業種別では、全ての業種で「不足」超となった。

先行きの雇用BSI（全産業）は「不足」超の状況が続く見込み。

	実績						見通し	
	18年			19年			4~6月	実績比
	4~6月	7~9月	10~12月	1~3月	前回比	4~6月		
全産業	19.9	18.7	21.4	22.1	0.7	20.4	△ 1.7	
製造業	16.7	15.5	19.1	19.7	0.6	18.5	△ 1.2	
大企業	16.7	15.0	17.7	25.8	8.1	25.8	0.0	
中小企業	16.7	15.6	19.7	17.6	△ 2.1	16.0	△ 1.6	
非製造業	24.3	22.2	24.1	25.0	0.9	22.6	△ 2.4	
大企業	22.2	22.4	23.9	25.0	1.1	22.3	△ 2.7	
中小企業	25.4	21.9	24.4	25.0	0.6	22.9	△ 2.1	
食料品	14.3	7.7	12.5	15.2	2.7	13.1	△ 2.1	
石油・化学	18.8	16.7	12.5	23.1	10.6	26.9	3.8	
プラスチック	42.9	27.8	35.7	30.0	△ 5.7	30.0	0.0	
窯業・土石	21.5	23.1	20.9	20.9	0.0	16.7	△ 4.2	
鉄鋼・非鉄金属	11.6	33.4	35.0	11.1	△ 23.9	11.1	0.0	
金属製品	9.4	18.8	23.5	28.2	4.7	28.2	0.0	
一般・精密機械	15.0	6.3	18.8	15.0	△ 3.8	15.0	0.0	
電気機械	14.3	8.4	16.7	15.0	△ 1.7	5.0	△ 10.0	
輸送用機械	15.4	11.1	13.7	18.8	5.1	18.8	0.0	
その他製造	17.9	8.4	13.7	18.2	4.5	18.2	0.0	
建設	23.1	28.2	30.0	33.4	3.4	33.4	0.0	
運輸・倉庫	29.2	31.8	33.4	34.6	1.2	30.8	△ 3.8	
卸売	20.0	6.6	11.1	21.1	10.0	15.8	△ 5.3	
小売	33.4	29.4	35.3	31.3	△ 4.0	31.3	0.0	
ホテル・旅館	6.3	26.9	22.8	15.0	△ 7.8	10.0	△ 5.0	
サービス	25.7	21.5	20.9	20.6	△ 0.3	19.2	△ 1.4	

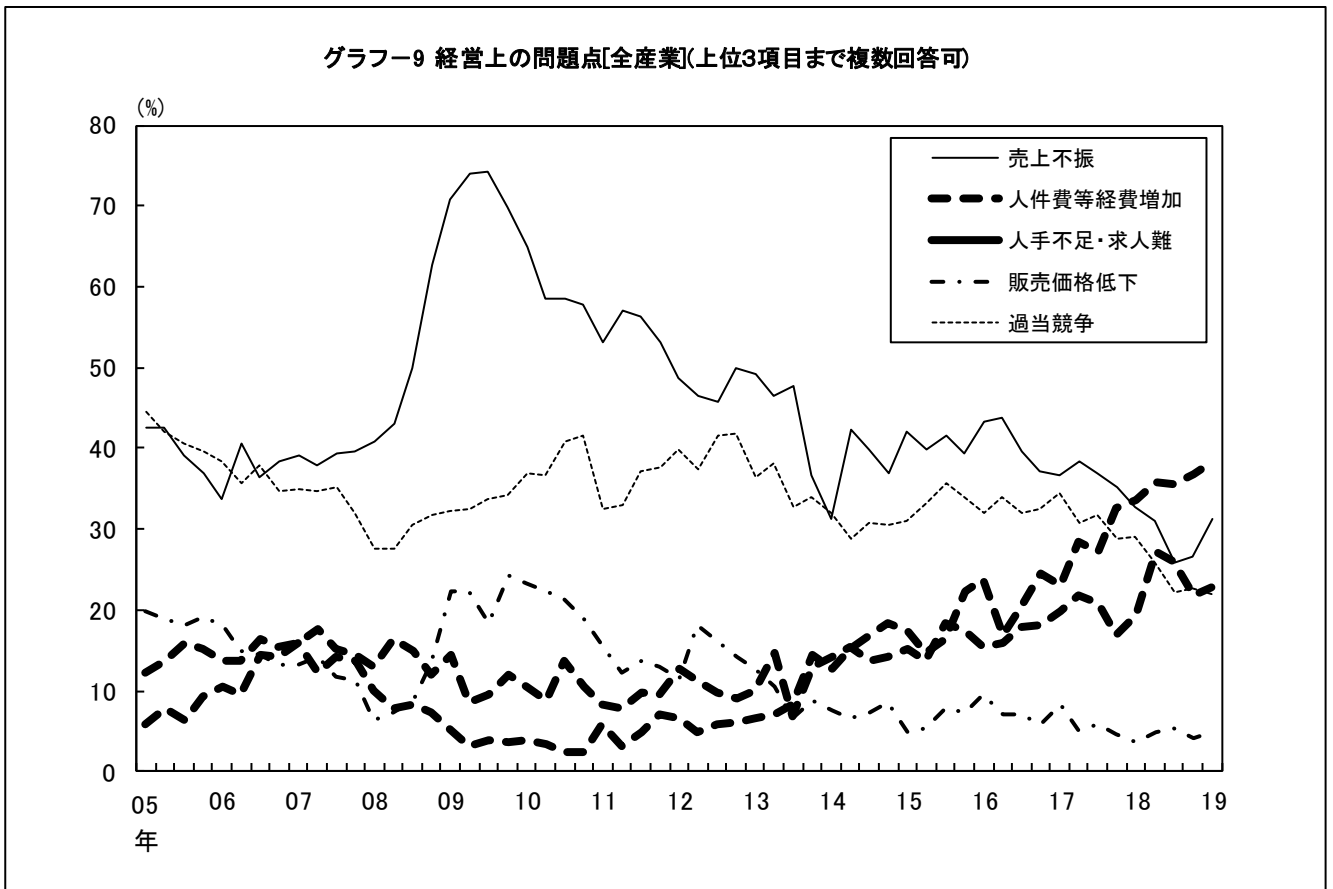
（注）BSIが大きいと人手不足であることを表す

グラフー8 雇用実績・見通しBSIの推移[全産業]
（不足一過剰）



10. 経営上の問題点（グラフー9）

経営上の問題点は、「人手不足・求人難」の増加基調が続くなか、足許は「売上不振」を挙げる先が増加した。



(大塚 裕美)

○BSIとは

- ・BSIとは Business Survey Index（業況判断指数）の略。企業経営者の業況に関する実績判断や見通し、収益実績や見通しについて、「上昇・増加・好転」、「不変・横ばい」、「低下・減少・悪化」という3つの選択肢に対して回答を求め、これを数値で表したものである。
- ・BSIは次の式で求める。
- ・A = 「上昇・増加・好転」、B = 「不変・横ばい」、C = 「低下・減少・悪化」とすると、 $A+B+C=100$ とした時、 $BSI = A + (1/2)B - 50 = (1/2)(A - C)$
- ・この結果、BSIがプラスならば上昇、マイナスならば低下ということになり、最高値は50、最低値はマイナス50になる。2019年1～3月期の全産業の業況判断を例にとると、BSIは▲0.9であるが、これは「好転」企業の割合23.6%、「悪化」企業の割合25.3%であることから $BSI = (23.6 - 25.3) / 2 = \blacktriangle 0.9$ となる。ただし、在庫状況、雇用充足度の場合は、BSIが大きいと在庫過大・人手不足、小さいと在庫不足・雇用過剰であることを表す。

業種別・本社所在地別・規模別回答企業数

(単位：社)

	合計	本社所在地		企業規模	
		県内	県外	大企業	中小企業
全産業	227	203	24	87	140
製造業	123	108	15	31	92
食料品	23	18	5	8	15
石油・化学	13	9	4	6	7
プラスチック	10	9	1	1	9
窯業・土石	12	12	0	3	9
鉄鋼・非鉄金属	10	10	0	2	8
金属製品	16	12	4	3	13
一般・精密機械	10	10	0	2	8
電気機械	10	10	0	3	7
輸送用機械	8	8	0	2	6
その他製造	11	10	1	1	10
非製造業	104	95	9	56	48
建設	12	11	1	6	6
運輸・倉庫	13	13	0	3	10
卸売	19	16	3	10	9
小売	16	15	1	12	4
ホテル・旅館	10	8	2	4	6
サービス	34	32	2	21	13

注) 大企業、中小企業の区分は下記による。

大企業…資本金1億円以上。ただし、卸売業は5,000万円以上、小売業、ホテル・旅館業、サービス業は3,000万円以上とする。

中小企業…資本金1億円未満。ただし、卸売業は5,000万円未満、小売業、ホテル・旅館業、サービス業は3,000万円未満とする。

調査要領

1. 対象企業…千葉県内に本社または事業所を有する企業
2. 方法…郵送によるアンケート方式
3. 実施期間…配付：2019年 3月1日
回収：2019年 4月11日
4. 回答状況…調査対象企業 578社
 内有効回答数 227社
 有効回答率 39.3%
5. 項目および対象期間
 - ① 2019年1～3月期の業況実績
 - * 前年同期比
 売上、生産、操業度、受注、在庫、収益、資金繰り、雇用
 - * 前四半期比
 業況判断、販売価格、仕入価格
 - ② 2019年4～6月期の見通し
 - * 前年同期比
 売上、生産、操業度、受注、在庫、収益、資金繰り、雇用
 - * 前四半期比
 業況判断、販売価格、仕入価格
 - ③ 設備投資
 2017年度実績額
 2018年度期初計画額
 2018年度実績額
 2019年度期初計画額