

千葉県企業経営動向調査 (2017年4～6月期)

概 要

1. 県内企業の業況判断BSI（全産業、以下同じ）は、2期ぶりに改善し、水準は「プラスマイナスゼロ」となった。業種別には、製造業は改善したが、非製造業は悪化した。
先行き（7～9月期）BSIは、改善する見込み。
2. 売上BSIは3期連続で改善し、水準も10期ぶりに「増加」超となった。先行きBSIは改善する見込み。
3. 収益BSIは2期ぶりに改善し、水準も2期ぶりに「好転」超となった。先行きBSIは改善する見込み。
4. 販売価格BSIは4期連続で上昇し、水準は2期連続で「上昇」超となった。先行きBSIは小幅上昇する見込み。
5. 仕入価格BSIは3期連続で上昇し、水準も30期連続で「上昇」超となった。先行きBSIは低下する見込み。
6. 17年度設備投資計画額（全産業）は、期初計画比 $\Delta 4.4\%$ 下方修正され高水準の16年度実績額を $\Delta 13.9\%$ 下回った。製造業（ $\Delta 2.2\%$ ）、非製造業（ $\Delta 9.0\%$ ）とともに減額修正された。15年度実績比では $+20.5\%$ 上回っている。
7. 雇用BSIは4期連続で上昇し、水準も17期連続で「不足」超となった。先行きBSIは「不足」超幅が拡大する見込み。

千葉県経済センター

(公益財団法人ひまわりベンチャー育成基金)

1. 業況判断実績・見通しBSI (グラフ1)

17年4～6月期の県内企業の業況判断BSI (全産業) は、0.0 (前回<17年1～3月期>比+1.8改善) と2期ぶりに改善した。水準は「プラスマイナスゼロ」となった。製造業は4.3 (同+7.5改善) と改善したが、非製造業は△4.9 (同△4.4悪化) と悪化した。

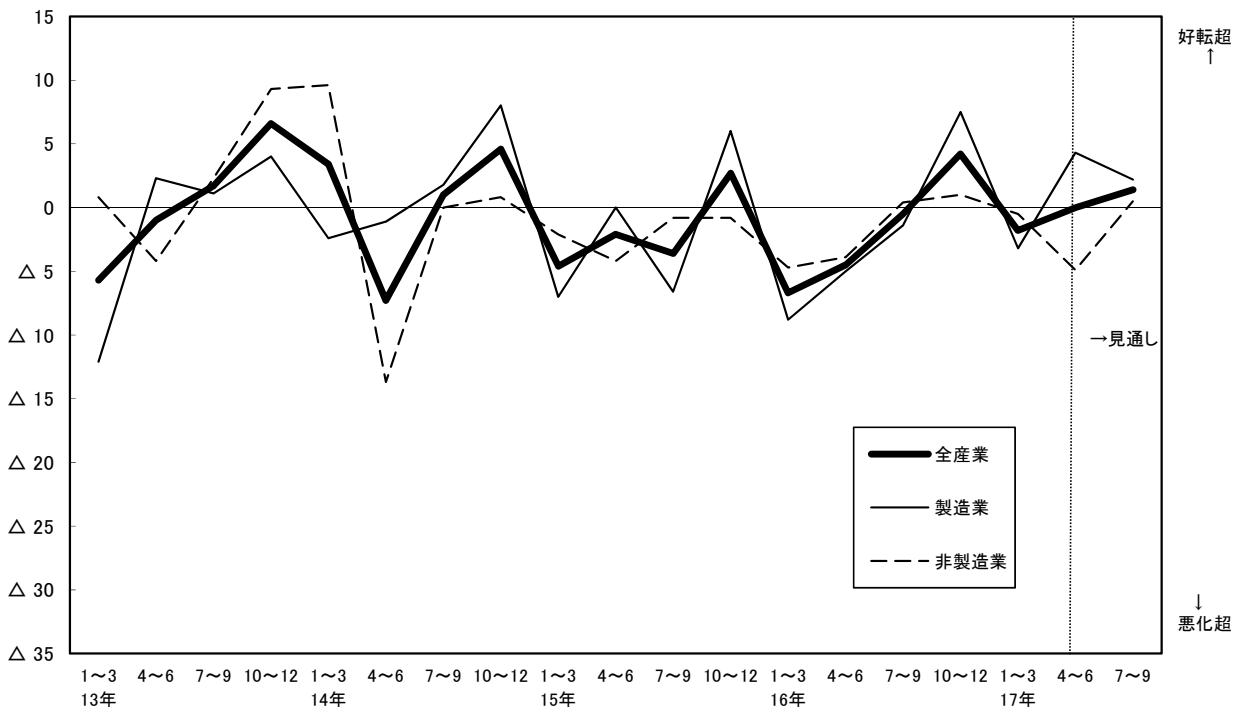
- 製造業では、大企業、中小企業ともに改善した。業種別には、電気機械、鉄鋼・非鉄金属などは悪化、プラスチックは横ばいとなったが、窯業・土石、食料品などは改善した。
- 非製造業では、大企業、中小企業ともに悪化した。業種別には、運輸・倉庫などは改善、ホテル・旅館は横ばいとなったが、建設、小売りなどは悪化した。

先行き (17年7～9月期) の業況判断BSI (全産業) は、改善する見込み。

	実績					見通し	
	16年		17年			7～9月	実績比
	7～9月	10～12月	1～3月	4～6月	前回比		
全産業	△ 0.5	4.2	△ 1.8	0.0	1.8	1.4	1.4
製造業	△ 1.4	7.5	△ 3.2	4.3	7.5	2.2	△ 2.1
大企業	0.0	14.6	△ 6.3	9.4	15.7	0.0	△ 9.4
中小企業	△ 1.7	5.4	△ 2.4	2.4	4.8	3.0	0.6
非製造業	0.4	1.0	△ 0.5	△ 4.9	△ 4.4	0.5	5.4
大企業	4.9	8.4	3.0	△ 3.0	△ 6.0	6.1	9.1
中小企業	△ 1.3	△ 2.8	△ 1.9	△ 5.6	△ 3.7	△ 2.1	3.5

	実績					見通し	
	16年		17年			7～9月	実績比
	7～9月	10～12月	1～3月	4～6月	前回比		
食料品	△ 6.3	15.3	△ 11.4	14.0	25.4	△ 4.0	△ 18.0
石油・化学	△ 3.6	3.9	△ 4.2	3.9	8.1	△ 7.7	△ 11.6
プラスチック	△ 16.7	0.0	0.0	0.0	0.0	△ 20.0	△ 20.0
窯業・土石	4.2	6.3	△ 5.6	25.0	30.6	18.8	△ 6.2
鉄鋼・非鉄金属	14.3	21.4	7.2	△ 6.3	△ 13.5	6.3	12.6
金属製品	△ 8.4	7.7	△ 3.2	3.4	6.6	3.4	0.0
一般・精密機械	10.0	0.0	△ 13.7	△ 5.0	8.7	10.0	15.0
電気機械	0.0	10.0	20.0	0.0	△ 20.0	0.0	0.0
輸送用機械	0.0	13.7	4.6	△ 8.4	△ 13.0	4.2	12.6
その他製造	0.0	△ 8.3	0.0	3.6	3.6	11.6	8.0
建設	8.4	0.0	9.1	△ 11.6	△ 20.7	0.0	11.6
運輸・倉庫	△ 4.6	0.0	△ 8.4	5.6	14.0	△ 11.1	△ 16.7
卸売	△ 4.4	2.0	△ 3.9	△ 2.3	1.6	0.0	2.3
小売	0.0	2.8	0.0	△ 9.4	△ 9.4	3.1	12.5
ホテル・旅館	13.7	△ 10.0	△ 20.0	△ 20.0	0.0	10.0	30.0
サービス	△ 1.4	3.4	7.6	0.0	△ 7.6	0.0	0.0

グラフ-1 業況判断実績・見通しBSIの推移[全産業・製造業・非製造業]
(好転-悪化)



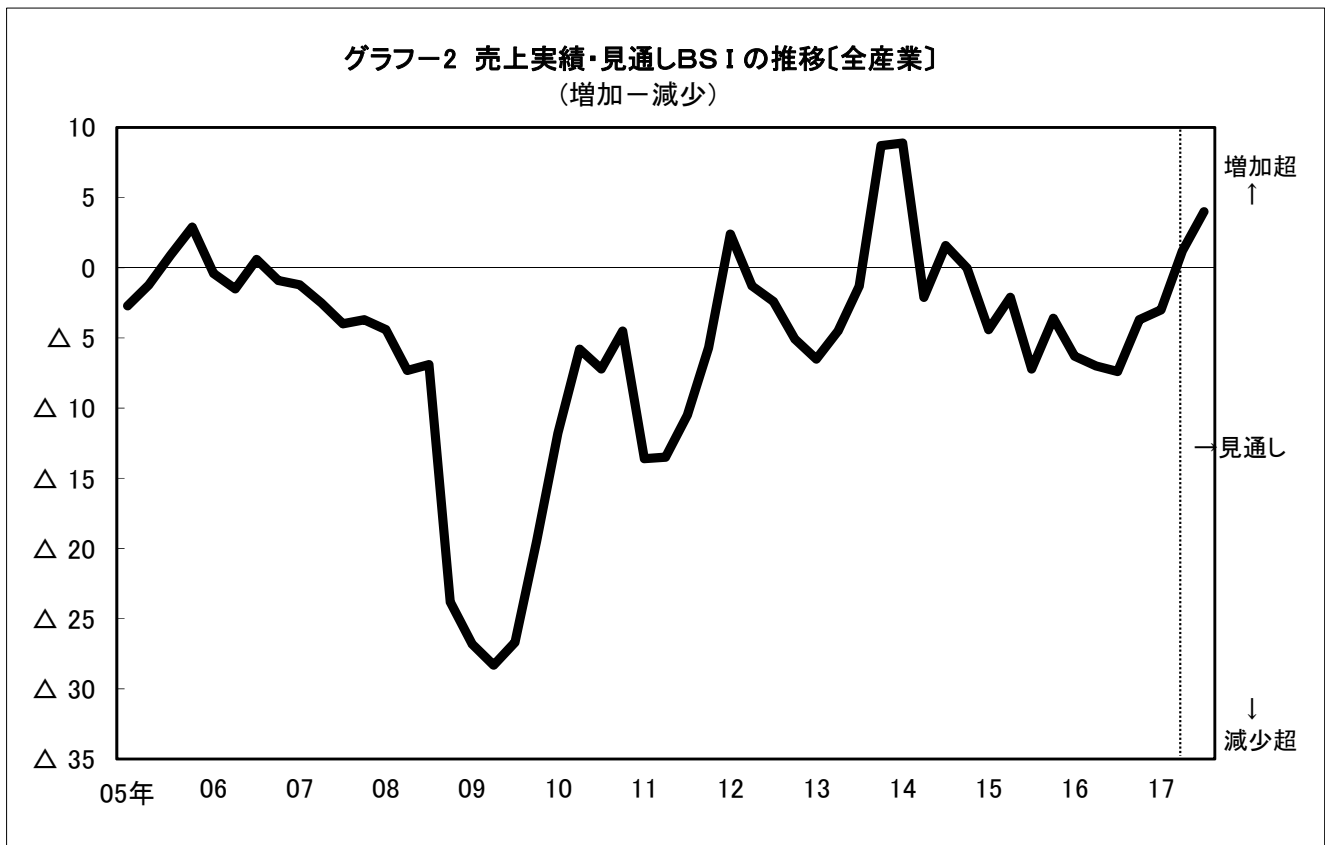
2. 売上実績・見通しBSI（グラフ2）

売上BSI（全産業）は1.2（前回比+4.2改善）と3期連続で改善し、水準も10期ぶりに「増加」超となった。製造業は5.3（同+9.5改善）と改善したが、非製造業は△3.5（同△1.7悪化）と悪化した。業種別には、製造業では、鉄鋼・非鉄金属は悪化、電気機械が横ばいとなったが、金属製品、一般・精密機械などは改善した。非製造業では、ホテル・旅館、サービスなどは改善したが、建設、小売などは悪化した。

先行きの売上BSI（全産業）は、改善する見込み。

	実績					見通し	
	16年		17年			7~9月	実績比
	7~9月	10~12月	1~3月	4~6月	前回比		
全産業	△ 7.4	△ 3.7	△ 3.0	1.2	4.2	4.0	2.8
製造業	△ 11.4	△ 5.1	△ 4.2	5.3	9.5	6.2	0.9
大企業	△ 15.0	△ 4.0	0.0	14.5	14.5	12.9	△ 1.6
中小企業	△ 10.6	△ 5.4	△ 5.4	1.8	7.2	3.6	1.8
非製造業	△ 3.5	△ 2.3	△ 1.8	△ 3.5	△ 1.7	1.5	5.0
大企業	1.6	2.8	△ 5.7	3.1	8.8	7.8	4.7
中小企業	△ 5.6	△ 4.7	0.0	△ 6.5	△ 6.5	△ 1.5	5.0

	実績					見通し	
	16年		17年			7~9月	実績比
	7~9月	10~12月	1~3月	4~6月	前回比		
食料品	△ 4.2	4.4	△ 2.3	0.0	2.3	6.0	6.0
石油・化学	△ 17.9	△ 19.3	△ 12.5	3.9	16.4	0.0	△ 3.9
プラスチック	△ 16.7	16.7	△ 16.7	0.0	16.7	△ 10.0	△ 10.0
窯業・土石	△ 20.9	△ 5.6	5.6	18.8	13.2	25.0	6.2
鉄鋼・非鉄金属	△ 14.3	△ 28.6	14.3	△ 6.3	△ 20.6	12.5	18.8
金属製品	△ 16.7	11.6	△ 10.0	14.3	24.3	10.8	△ 3.5
一般・精密機械	△ 22.2	△ 12.5	△ 13.7	5.6	19.3	5.6	0.0
電気機械	16.7	0.0	0.0	0.0	0.0	0.0	0.0
輸送用機械	△ 4.2	△ 4.6	△ 4.6	8.3	12.9	8.3	0.0
その他製造	△ 4.6	△ 11.6	0.0	7.2	7.2	0.0	△ 7.2
建設	0.0	△ 3.0	9.1	△ 15.4	△ 24.5	△ 8.3	7.1
運輸・倉庫	△ 4.6	△ 5.6	16.7	18.8	2.1	12.5	△ 6.3
卸売	△ 2.2	△ 6.0	△ 1.9	△ 4.8	△ 2.9	0.0	4.8
小売	△ 13.2	5.3	△ 4.8	△ 12.5	△ 7.7	6.3	18.8
ホテル・旅館	4.6	△ 10.0	△ 35.0	△ 20.0	15.0	0.0	20.0
サービス	△ 2.8	0.0	0.0	5.9	5.9	1.6	△ 4.3



3. 生産・操業度・受注・在庫BSI

(1) 生産実績・見通しBSI (グラフ—3・4)

生産BSI (製造業) は7.3 (前回比+9.2改善) と2期ぶりに改善した。水準も2期ぶりに「増加」超となった。規模別には、大企業は18.8 (同+16.8改善)、中小企業は2.6 (同+5.8改善) とともに改善した。業種別には、鉄鋼・非鉄金属、電気機械などは悪化したが、窯業・土石、プラスチックなどは改善した。

先行きの生産BSI (製造業) は悪化する見込み。

	実績					見通し	
	16年		17年			7~9月	実績比
	7~9月	10~12月	1~3月	4~6月	前回比		
製造業	△ 7.0	1.5	△ 1.9	7.3	9.2	6.0	△ 1.3
大企業	△ 5.0	3.9	2.0	18.8	16.8	6.3	△ 12.5
中小企業	△ 7.5	0.7	△ 3.2	2.6	5.8	5.8	3.2

	実績					見通し	
	16年		17年			7~9月	実績比
	7~9月	10~12月	1~3月	4~6月	前回比		
食料品	△ 4.2	8.7	0.0	6.0	6.0	0.0	△ 6.0
石油・化学	△ 14.3	△ 11.6	△ 12.5	11.6	24.1	△ 3.9	△ 15.5
プラスチック	△ 16.7	16.7	△ 16.7	10.0	26.7	0.0	△ 10.0
窯業・土石	△ 22.7	0.0	△ 6.3	21.5	27.8	28.6	7.1
鉄鋼・非鉄金属	0.0	0.0	10.0	△ 16.7	△ 26.7	8.3	25.0
金属製品	△ 4.2	21.5	△ 2.9	16.7	19.6	13.4	△ 3.3
一般・精密機械	△ 10.0	△ 18.2	△ 5.0	16.7	21.7	11.1	△ 5.6
電気機械	16.7	△ 10.0	20.0	0.0	△ 20.0	△ 8.4	△ 8.4
輸送用機械	0.0	13.7	0.0	0.0	0.0	8.3	8.3
その他製造	0.0	△ 12.5	0.0	0.0	0.0	8.3	8.3

(2) 操業度実績・見通しBSI (グラフ—3)

操業度BSI (製造業) は5.6 (前回比+6.1改善) と2期ぶりに改善した。水準も2期ぶりに「上昇」超となった。規模別には、大企業は17.2 (同+17.2改善)、中小企業は0.7 (同+1.3改善) とともに改善した。業種別には、鉄鋼・非鉄金属、電気機械などは悪化したが、プラスチック、輸送用機械などは改善した。

先行きの操業度BSI (製造業) は改善する見込み。

	実績					見通し	
	16年		17年			7~9月	実績比
	7~9月	10~12月	1~3月	4~6月	前回比		
製造業	△ 4.3	4.8	△ 0.5	5.6	6.1	7.0	1.4
大企業	△ 7.5	3.9	0.0	17.2	17.2	7.8	△ 9.4
中小企業	△ 3.5	5.1	△ 0.6	0.7	1.3	6.6	5.9

	実績					見通し	
	16年		17年			7~9月	実績比
	7~9月	10~12月	1~3月	4~6月	前回比		
食料品	2.1	10.9	0.0	4.0	4.0	△ 2.0	△ 6.0
石油・化学	△ 14.3	△ 11.6	△ 8.4	7.7	16.1	△ 3.9	△ 11.6
プラスチック	△ 16.7	16.7	△ 16.7	10.0	26.7	0.0	△ 10.0
窯業・土石	△ 18.2	0.0	△ 6.3	7.2	13.5	14.3	7.1
鉄鋼・非鉄金属	8.3	0.0	10.0	△ 16.7	△ 26.7	16.7	33.4
金属製品	0.0	25.0	0.0	6.7	6.7	13.3	6.6
一般・精密機械	0.0	0.0	0.0	11.1	11.1	11.1	0.0
電気機械	33.4	△ 10.0	20.0	0.0	△ 20.0	0.0	0.0
輸送用機械	△ 4.6	9.1	△ 13.7	9.1	22.8	13.7	4.6
その他製造	△ 10.0	△ 4.2	13.7	9.1	△ 4.6	18.2	9.1

(3) 受注実績・見通しBSI (グラフー3・4)

受注BSI (製造業、建設業) は 5.7 (前环比+7.9 改善) と2期ぶりに改善した。水準は11期ぶりに「改善」超となった。規模別には、大企業は 17.8 (同+15.6 改善)、中小企業は 2.5 (同+5.7 改善) とともに改善した。業種別には、電気機械、鉄鋼・非鉄金属などは悪化したが、窯業・土石、金属製品などは改善した。

先行きの受注BSI (製造業、建設業) は悪化する見込み。

	実績					見通し	
	16年		17年			7~9月	実績比
	7~9月	10~12月	1~3月	4~6月	前环比		
製造業+建設業	△ 6.7	0.0	△ 2.2	5.7	7.9	4.1	△ 1.6
製造業	△ 8.3	0.9	△ 2.0	6.8	8.8	4.5	△ 2.3
大企業	△ 2.7	2.1	2.2	17.8	15.6	6.5	△ 11.3
中小企業	△ 9.6	0.6	△ 3.2	2.5	5.7	3.8	1.3

(注) 非製造業は建設のみのため、特に記載せず

	実績					見通し	
	16年		17年			7~9月	実績比
	7~9月	10~12月	1~3月	4~6月	前环比		
食料品	△ 4.6	13.7	0.0	4.0	4.0	0.0	△ 4.0
石油・化学	△ 14.3	△ 11.6	△ 8.4	3.9	12.3	△ 7.7	△ 11.6
プラスチック	△ 16.7	16.7	0.0	12.5	12.5	12.5	0.0
窯業・土石	△ 16.7	△ 6.3	0.0	31.3	31.3	31.3	0.0
鉄鋼・非鉄金属	△ 16.7	0.0	10.0	△ 8.3	△ 18.3	8.3	16.6
金属製品	△ 4.2	19.3	△ 6.3	17.9	24.2	10.8	△ 7.1
一般・精密機械	△ 10.0	△ 16.7	△ 9.1	5.0	14.1	5.0	0.0
電気機械	0.0	△ 10.0	30.0	0.0	△ 30.0	△ 8.4	△ 8.4
輸送用機械	△ 4.2	9.1	△ 10.0	0.0	10.0	4.2	4.2
その他製造	0.0	△ 12.5	0.0	3.9	3.9	3.9	0.0
建設	7.7	△ 7.2	△ 4.6	△ 4.2	0.4	0.0	4.2

(4) 在庫実績・見通しBSI (グラフー3)

在庫BSI (全産業) は 0.3 (前环比△2.3 改善) と4期ぶりに改善したが、水準は4期連続で「過大」超となった。製造業も 1.4 (同△0.5 改善) と改善したが、水準は6期連続で「過大」超となった。非製造業は△1.2 (同△4.6 改善) と改善し、水準は4期ぶりに「不足」超となった。業種別には、建設、石油・化学などは「不足」超、一般・精密機械、電気機械などは「過不足なし」、プラスチック、鉄鋼・非鉄金属などは「過大」超であった。

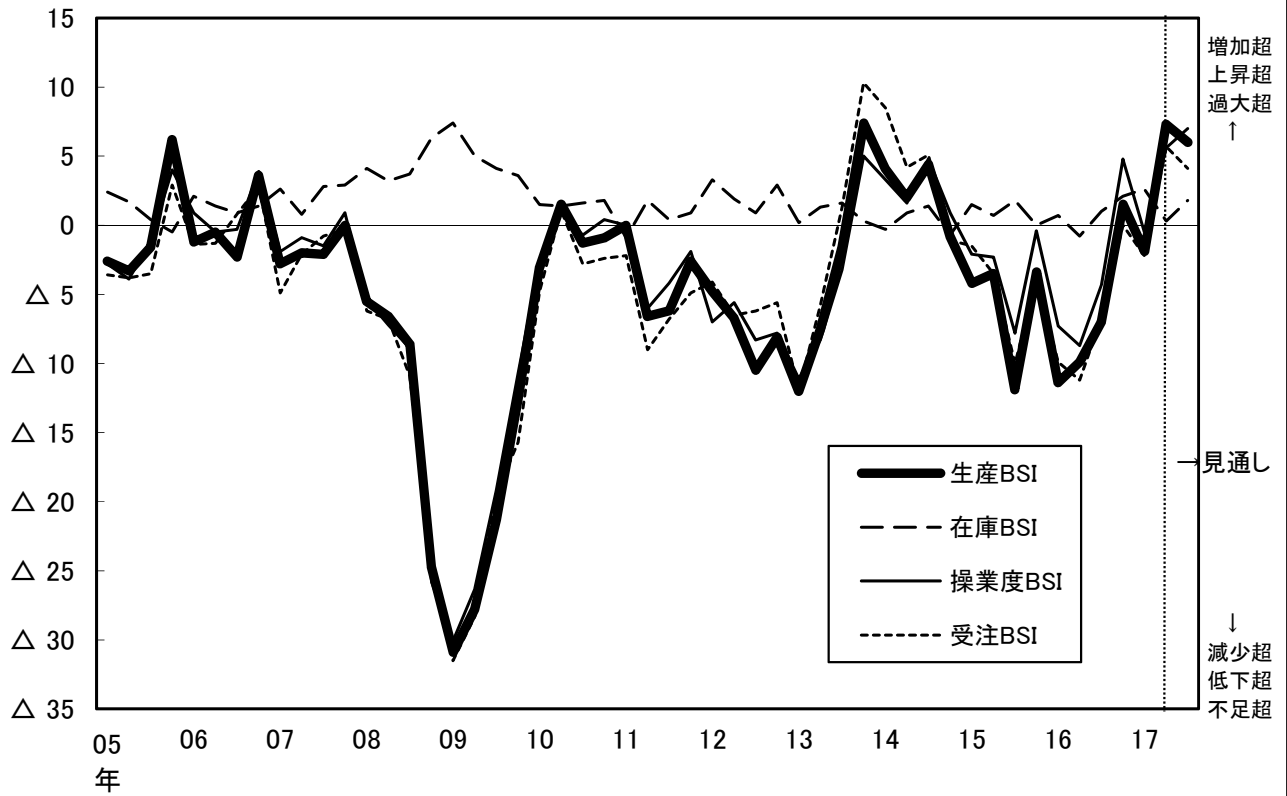
先行きの在庫BSI (全産業) は悪化する見込み。

	実績					見通し	
	16年		17年			7~9月	実績比
	7~9月	10~12月	1~3月	4~6月	前环比		
全産業	1.0	2.1	2.6	0.3	△ 2.3	1.8	1.5
製造業	1.4	2.4	1.9	1.4	△ 0.5	3.5	2.1
大企業	2.5	3.9	4.0	0.0	△ 4.0	0.0	0.0
中小企業	1.2	1.9	1.3	1.9	0.6	4.9	3.0
非製造業	0.6	1.8	3.4	△ 1.2	△ 4.6	△ 0.6	0.6
大企業	3.9	0.0	0.0	0.0	0.0	2.0	2.0
中小企業	△ 0.8	2.7	5.0	△ 1.8	△ 6.8	△ 1.8	0.0

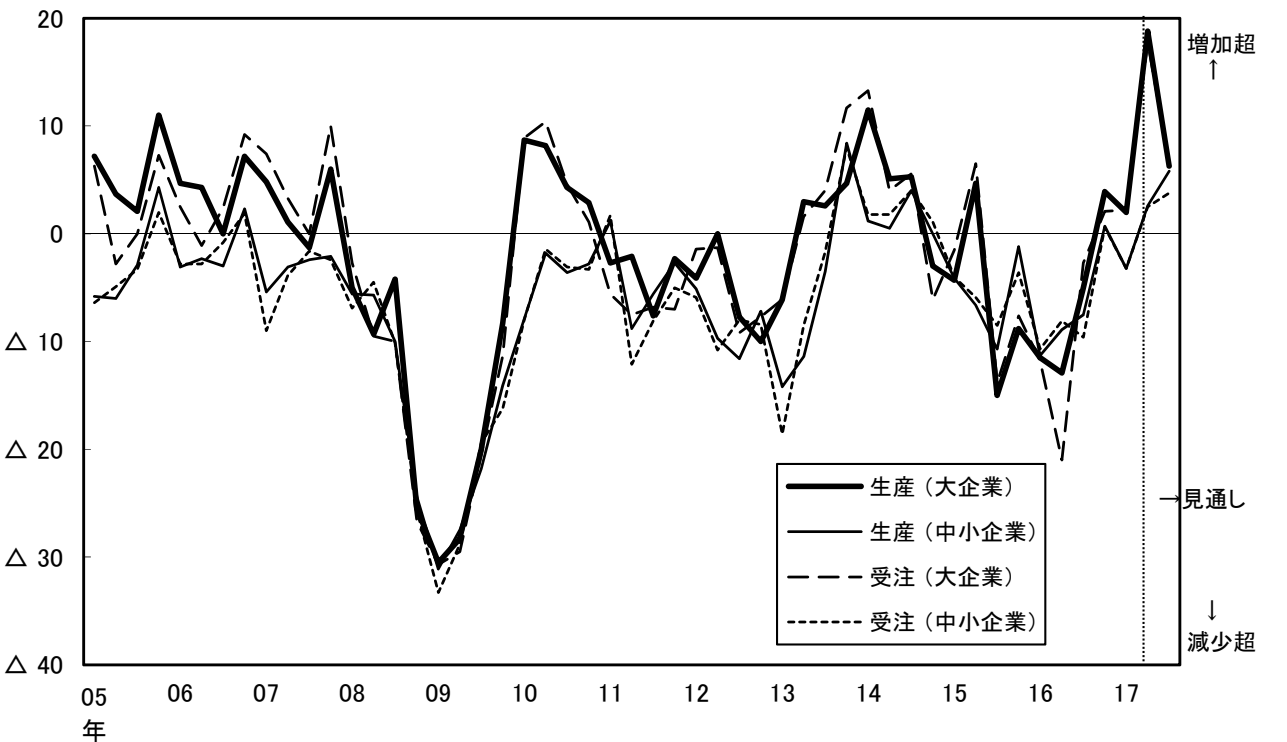
(注) BSI が大きいと在庫過大であることを表す

	実績					見通し	
	16年		17年			7~9月	実績比
	7~9月	10~12月	1~3月	4~6月	前环比		
食料品	0.0	6.5	△ 2.3	2.0	4.3	2.0	0.0
石油・化学	3.6	3.9	0.0	△ 3.9	△ 3.9	0.0	3.9
プラスチック	△ 8.4	16.7	33.4	10.0	△ 23.4	10.0	0.0
窯業・土石	12.5	12.5	11.1	6.3	△ 4.8	12.5	6.2
鉄鋼・非鉄金属	0.0	△ 7.2	△ 7.2	6.3	13.5	25.0	18.7
金属製品	0.0	△ 7.7	3.0	△ 3.6	△ 6.6	0.0	3.6
一般・精密機械	△ 5.0	0.0	0.0	0.0	0.0	5.0	5.0
電気機械	0.0	0.0	0.0	0.0	0.0	0.0	0.0
輸送用機械	△ 5.0	△ 5.0	0.0	4.6	4.6	0.0	△ 4.6
その他製造	9.1	7.7	4.6	0.0	△ 4.6	△ 3.6	△ 3.6
建設	5.6	△ 4.6	0.0	△ 6.3	△ 6.3	△ 6.3	0.0
運輸・倉庫	0.0	0.0	0.0	0.0	0.0	0.0	0.0
卸売	2.2	6.0	3.9	0.0	△ 3.9	2.3	2.3
小売	0.0	8.8	7.5	0.0	△ 7.5	0.0	0.0
ホテル・旅館	△ 5.6	0.0	6.3	0.0	△ 6.3	0.0	0.0
サービス	0.0	△ 5.6	0.0	△ 2.1	△ 2.1	△ 2.1	0.0

グラフ-3 生産[製造業]・操業度[製造業]・受注[製造業及び建設業]・在庫[全産業]BSIの推移
 (増加-減少) (上昇-低下) (増加-減少) (過大-不足)



グラフ-4 規模別生産・受注BSIの推移(製造業)
 (増加-減少)



4. 収益実績・見通しBSI（グラフー5）

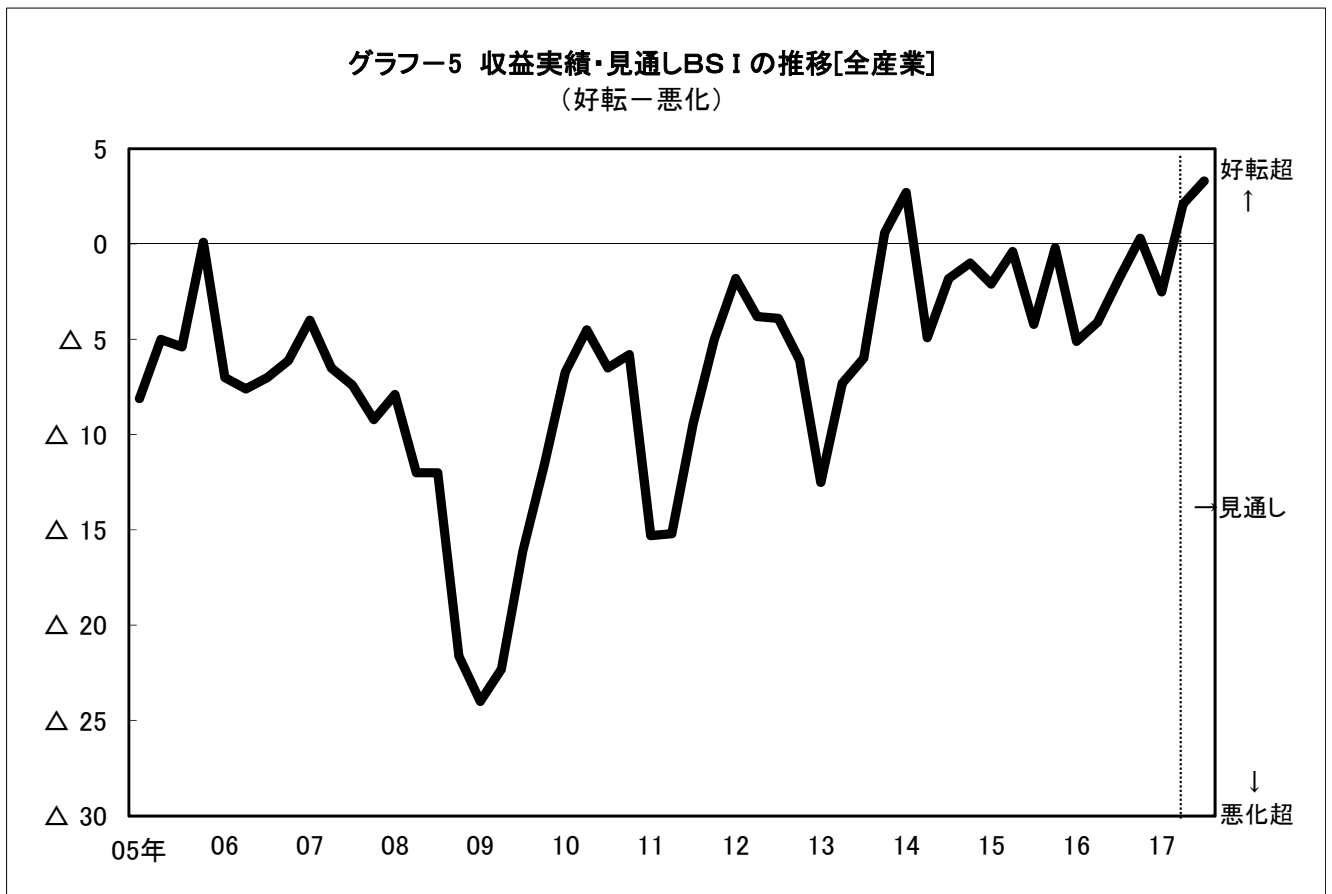
収益BSI（全産業）は2.1（前回比+4.6改善）と2期ぶりに改善し、水準も2期ぶりに「好転」超となった。製造業は7.8（同+9.2改善）と改善したが、非製造業は△4.4（同△0.8悪化）と悪化した。業種別には、製造業では、鉄鋼・非鉄金属、電気機械は悪化した、金属製品、プラスチックなどは改善した。非製造業では、サービス、建設は改善し、運輸・倉庫は横ばいとなり、小売、ホテル・旅館などは悪化した。

先行きの収益BSI（全産業）は改善する見込み。

	実 績					見通し	
	16年		17年			7~9月	実績比
	7~9月	10~12月	1~3月	4~6月	前回比		
全産業	△ 1.8	0.3	△ 2.5	2.1	4.6	3.3	1.2
製造業	△ 3.6	2.3	△ 1.4	7.8	9.2	7.5	△ 0.3
大企業	0.0	8.0	2.1	12.9	10.8	12.9	0.0
中小企業	△ 4.4	0.6	△ 2.4	6.0	8.4	5.4	△ 0.6
非製造業	0.0	△ 1.9	△ 3.6	△ 4.4	△ 0.8	△ 1.5	2.9
大企業	1.7	△ 1.4	△ 7.4	1.5	8.9	4.6	3.1
中小企業	△ 0.7	△ 2.1	△ 1.9	△ 7.2	△ 5.3	△ 4.4	2.8

	実 績					見通し	
	16年		17年			7~9月	実績比
	7~9月	10~12月	1~3月	4~6月	前回比		
食 料 品	12.5	19.6	△ 4.6	2.0	6.6	6.0	4.0
石油・化学	△ 14.3	△ 11.6	4.2	7.7	3.5	0.0	△ 7.7
プラスチック	△ 8.3	16.7	0.0	20.0	20.0	12.5	△ 7.5
窯業・土石	△ 12.5	0.0	0.0	12.5	12.5	25.0	12.5
鉄鋼・非鉄金属	△ 7.2	△ 7.2	21.5	0.0	△ 21.5	6.3	6.3
金属製品	4.2	15.4	△ 15.6	17.9	33.5	14.3	△ 3.6
一般・精密機械	△ 20.0	△ 25.0	△ 9.1	5.0	14.1	5.0	0.0
電 気 機 械	16.7	10.0	20.0	8.3	△ 11.7	0.0	△ 8.3
輸送用機械	△ 16.7	13.7	0.0	8.3	8.3	12.5	4.2
その他製造	4.6	△ 11.6	0.0	7.2	7.2	0.0	△ 7.2
建 設	3.9	5.9	△ 9.1	△ 7.7	1.4	△ 11.6	△ 3.9
運輸・倉庫	△ 4.6	△ 18.8	16.7	16.7	0.0	11.1	△ 5.6
卸	△ 6.6	△ 8.0	△ 1.9	△ 4.6	△ 2.7	△ 4.8	△ 0.2
小 売	0.0	5.3	△ 7.2	△ 12.5	△ 5.3	△ 3.2	9.3
ホテル・旅館	9.1	△ 15.0	△ 25.0	△ 30.0	△ 5.0	△ 5.0	25.0
サ ー ビ ス	1.4	3.5	△ 1.6	3.0	4.6	3.1	0.1

グラフー5 収益実績・見通しBSIの推移[全産業]
(好転ー悪化)



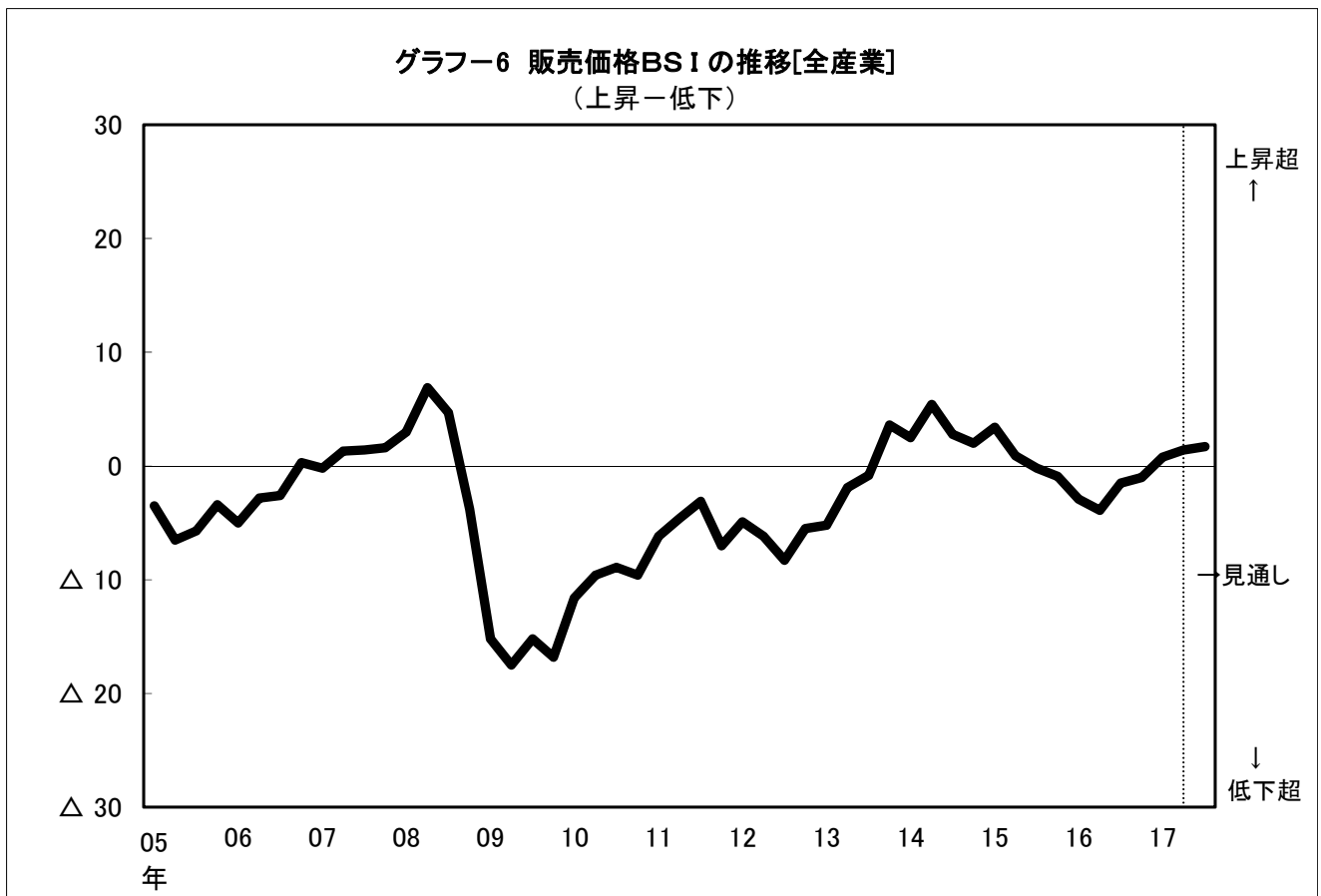
5. 販売価格実績・見通しBSI（グラフー6）

販売価格BSI（全産業）は1.4（前回比+0.6 上昇）と4期連続で上昇し、水準は2期連続で「上昇」超となった。製造業は△0.4（同+0.5 上昇）、非製造業は3.8（同+1.3 上昇）と、ともに上昇した。業種別には、鉄鋼・非鉄金属、プラスチックなどは低下し、窯業・土石は横ばいとなり、輸送用機械、建設などは上昇した。

先行きの販売価格BSI（全産業）は小幅上昇する見込み。

	実績						見通し	
	16年		17年				7~9月	実績比
	7~9月	10~12月	1~3月	4~6月	前回比			
全産業	△ 1.5	△ 1.0	0.8	1.4	0.6	1.7	0.3	
製造業	△ 5.0	△ 1.4	△ 0.9	△ 0.4	0.5	0.9	1.3	
大企業	△ 10.0	0.0	△ 2.0	3.2	5.2	6.3	3.1	
中小企業	△ 3.9	△ 1.9	△ 0.6	△ 1.8	△ 1.2	△ 1.2	0.6	
非製造業	2.6	△ 0.5	2.5	3.8	1.3	2.8	△ 1.0	
大企業	3.6	△ 1.5	△ 1.7	3.3	5.0	1.7	△ 1.6	
中小企業	2.2	0.0	4.4	4.1	△ 0.3	3.3	△ 0.8	

	実績						見通し	
	16年		17年				7~9月	実績比
	7~9月	10~12月	1~3月	4~6月	前回比			
食料品	△ 4.2	△ 2.3	△ 4.4	2.0	6.4	0.0	△ 2.0	
石油・化学	△ 17.9	△ 3.9	4.2	0.0	△ 4.2	0.0	0.0	
プラスチック	0.0	△ 16.7	0.0	△ 10.0	△ 10.0	△ 10.0	0.0	
窯業・土石	△ 4.2	6.3	0.0	0.0	0.0	6.3	6.3	
鉄鋼・非鉄金属	△ 7.2	14.3	21.5	0.0	△ 21.5	6.3	6.3	
金属製品	△ 8.4	0.0	0.0	3.3	3.3	6.7	3.4	
一般・精密機械	0.0	△ 9.1	△ 9.1	0.0	9.1	0.0	0.0	
電気機械	0.0	0.0	0.0	△ 8.4	△ 8.4	△ 8.4	0.0	
輸送用機械	4.2	0.0	△ 13.7	0.0	13.7	0.0	0.0	
その他製造	△ 4.6	△ 3.9	4.2	△ 3.6	△ 7.8	0.0	3.6	
建設	0.0	0.0	0.0	10.0	10.0	5.0	△ 5.0	
運輸・倉庫	△ 7.2	△ 25.0	6.3	0.0	△ 6.3	0.0	0.0	
卸売	0.0	4.0	7.4	6.8	△ 0.6	4.8	△ 2.0	
小売	2.6	5.3	4.8	0.0	△ 4.8	3.2	3.2	
ホテル・旅館	16.7	△ 5.0	△ 12.5	△ 6.3	6.2	△ 6.3	0.0	
サービス	3.4	△ 2.0	0.0	5.0	5.0	3.3	△ 1.7	



6. 仕入価格実績・見通しBSI

仕入価格BSI（全産業）は14.6（前回比+1.5上昇）と3期連続で上昇した。水準は30期連続で「上昇」超となった。製造業は15.5（同+1.7上昇）、非製造業は13.5（同+1.1上昇）と、ともに上昇した。業種別には、鉄鋼・非鉄金属、プラスチックなどは低下したが、一般・精密機械、ホテル・旅館などは上昇した。

先行きの仕入価格BSI（全産業）は低下する見込み。

	実績						見通し	
	16年		17年				7~9月	実績比
	7~9月	10~12月	1~3月	4~6月	前回比			
全産業	3.6	6.9	13.1	14.6	1.5	12.6	△ 2.0	
製造業	1.8	5.5	13.8	15.5	1.7	11.4	△ 4.1	
大企業	△ 7.5	3.9	10.0	20.4	10.4	12.9	△ 7.5	
中小企業	3.9	6.1	14.9	13.7	△ 1.2	10.9	△ 2.8	
非製造業	5.6	8.4	12.4	13.5	1.1	14.2	0.7	
大企業	7.4	9.4	6.7	10.0	3.3	13.4	3.4	
中小企業	5.0	8.0	14.8	15.1	0.3	14.5	△ 0.6	

（注）仕入価格BSI = 上昇-低下

	実績						見通し	
	16年		17年				7~9月	実績比
	7~9月	10~12月	1~3月	4~6月	前回比			
食料品	4.2	△ 2.2	9.1	10.0	0.9	10.0	0.0	
石油・化学	△ 7.2	0.0	12.5	11.6	△ 0.9	3.9	△ 7.7	
プラスチック	△ 16.7	0.0	16.7	10.0	△ 6.7	10.0	0.0	
窯業・土石	4.2	18.8	11.1	18.8	7.7	12.5	△ 6.3	
鉄鋼・非鉄金属	0.0	21.5	42.9	25.0	△ 17.9	18.8	△ 6.2	
金属製品	△ 4.2	17.9	20.6	23.4	2.8	23.4	0.0	
一般・精密機械	30.0	4.2	9.1	25.0	15.9	11.1	△ 13.9	
電気機械	16.7	0.0	10.0	8.3	△ 1.7	0.0	△ 8.3	
輸送用機械	0.0	9.1	4.6	16.7	12.1	8.4	△ 8.3	
その他製造	△ 4.6	△ 3.9	12.5	10.7	△ 1.8	10.7	0.0	
建設	0.0	6.7	5.6	13.7	8.1	18.2	4.5	
運輸・倉庫	7.2	7.2	22.2	21.5	△ 0.7	21.5	0.0	
卸売	2.3	8.0	16.7	15.9	△ 0.8	11.9	△ 4.0	
小売	7.9	10.5	11.9	9.4	△ 2.5	9.4	0.0	
ホテル・旅館	12.5	15.0	12.5	25.0	12.5	25.0	0.0	
サービス	6.7	6.0	7.4	8.6	1.2	12.1	3.5	

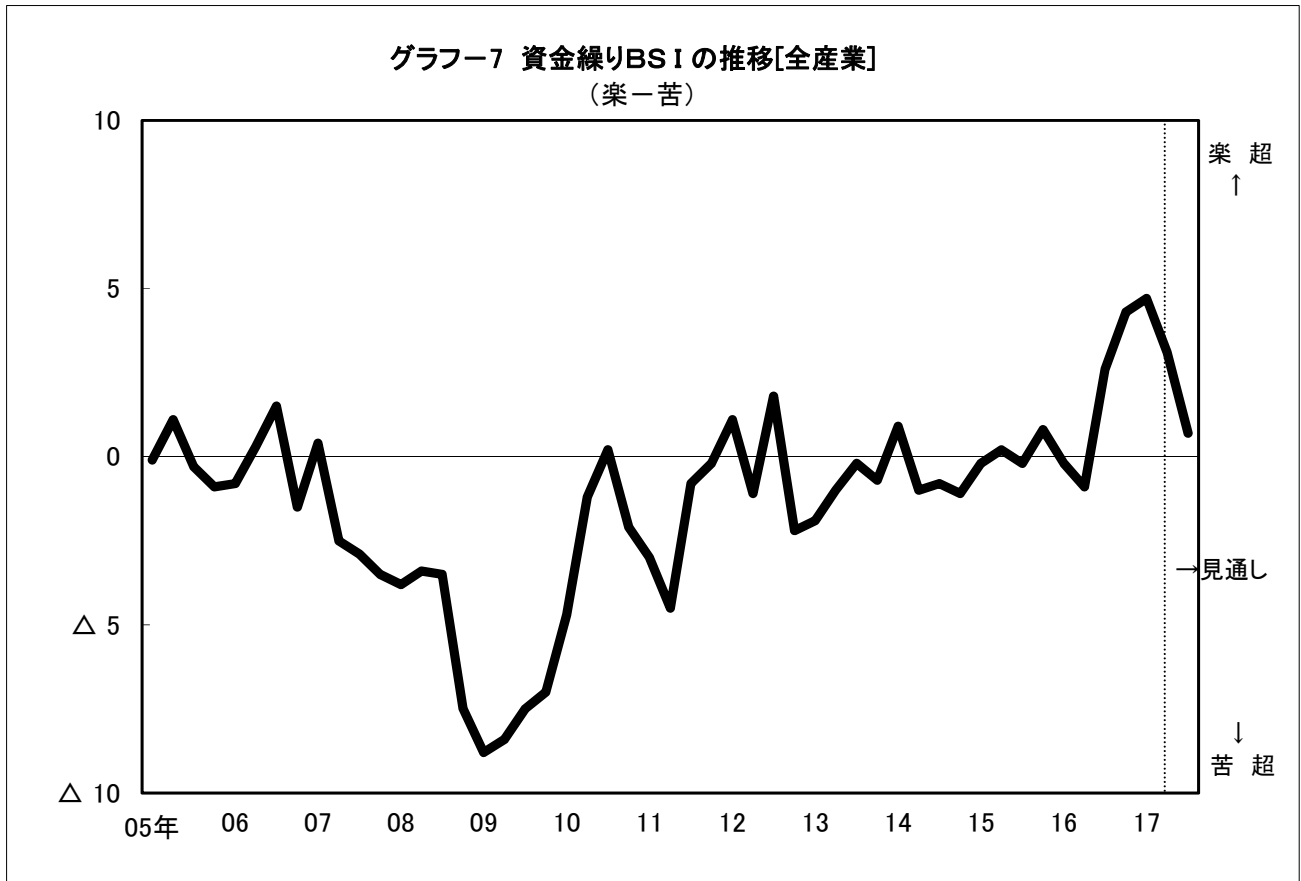
7. 資金繰り実績・見通しBSI（グラフー7）

資金繰りBSI（全産業）は3.1（前回比△1.6悪化）と4期ぶりに悪化し、水準は4期連続で「楽」超となった。製造業は3.5（同+1.1改善）と改善したが、非製造業は2.5（同△4.4悪化）と悪化した。業種別には、プラスチック、石油・化学などは改善したが、窯業・土石、電気機械などは悪化した。

先行きの資金繰りBSI（全産業）は悪化する見込み。

	実績						見通し	
	16年		17年				7~9月	実績比
	7~9月	10~12月	1~3月	4~6月	前回比			
全産業	2.6	4.3	4.7	3.1	△ 1.6	0.7	△ 2.4	
製造業	0.5	1.4	2.4	3.5	1.1	1.3	△ 2.2	
大企業	5.0	5.8	4.0	1.6	△ 2.4	0.0	△ 1.6	
中小企業	△ 0.6	0.0	1.8	4.3	2.5	1.9	△ 2.4	
非製造業	4.8	7.2	6.9	2.5	△ 4.4	0.0	△ 2.5	
大企業	8.4	11.8	9.4	8.1	△ 1.3	1.6	△ 6.5	
中小企業	3.4	5.0	5.9	0.0	△ 5.9	△ 0.7	△ 0.7	

	実績						見通し	
	16年		17年				7~9月	実績比
	7~9月	10~12月	1~3月	4~6月	前回比			
食料品	0.0	6.5	△ 2.3	△ 2.0	0.3	2.0	4.0	
石油・化学	3.6	0.0	△ 4.2	3.9	8.1	0.0	△ 3.9	
プラスチック	8.3	33.4	0.0	10.0	10.0	10.0	0.0	
窯業・土石	△ 4.2	△ 6.3	11.1	△ 12.5	△ 23.6	△ 12.5	0.0	
鉄鋼・非鉄金属	0.0	0.0	28.6	18.8	△ 9.8	6.3	△ 12.5	
金属製品	△ 8.4	3.6	△ 3.0	3.4	6.4	△ 3.4	△ 6.8	
一般・精密機械	5.0	△ 4.2	△ 4.6	0.0	4.6	0.0	0.0	
電気機械	16.7	0.0	10.0	0.0	△ 10.0	△ 8.4	△ 8.4	
輸送用機械	△ 4.6	△ 4.6	0.0	4.6	4.6	4.6	0.0	
その他製造	5.0	0.0	9.1	14.3	5.2	10.7	△ 3.6	
建設	4.6	3.3	5.0	4.2	△ 0.8	△ 4.2	△ 8.4	
運輸・倉庫	9.1	5.6	12.5	16.7	4.2	11.1	△ 5.6	
卸売	7.1	8.4	7.7	0.0	△ 7.7	△ 2.3	△ 2.3	
小売	△ 11.1	0.0	2.5	△ 3.4	△ 5.9	3.3	6.7	
ホテル・旅館	9.1	0.0	△ 10.0	△ 15.0	△ 5.0	△ 10.0	5.0	
サービス	9.4	16.1	12.9	8.1	△ 4.8	1.6	△ 6.5	



8. 設備投資動向 (2016年度実績額、2017年度計画額)

17年度設備投資計画額(全産業)は、高水準の16年度実績額を△13.9%下回った。業種別でも、製造業(同△16.8%)、非製造業(同△6.8%)とともに下回った。15年度実績比では+20.5%上回っている。

期初計画比(全産業)は、△4.4%の下方修正となった。中小企業製造業(同+0.2%)は上方修正となったが、大企業製造業(同△2.3%)、非製造業(同△9.0%)は下方修正となった。

設備投資動向(2016年度実績額、2017年度計画額)

(単位:億円、%)

	16年度 実績額	17年度期初計画額		17年度6月末時点修正計画額			
			16年度比		16年度比	期初計画比	15年度比
全産業	601.4	541.5	△ 10.0	517.7	△ 13.9	△ 4.4	20.5
製造業	428.8	364.8	△ 14.9	356.8	△ 16.8	△ 2.2	21.8
大企業	403.4	343.2	△ 14.9	335.2	△ 16.9	△ 2.3	26.4
中小企業	25.5	21.6	△ 15.1	21.7	△ 14.9	0.2	△ 28.0
非製造業	172.6	176.6	2.3	160.8	△ 6.8	△ 9.0	17.5

9. 雇用実績・見通しBSI（グラフー8）

雇用BSI（全産業）は17.4（前环比+1.5上昇）と4期連続で上昇し、水準も17期連続で「不足」超となった。製造業12.4（同+1.0上昇）、非製造業は23.1（同+2.8上昇）とともに上昇した。業種別では、プラスチックは「適正」、その他全ての業種は「不足」超となった。

先行きの雇用BSI（全産業）は「不足」超幅が拡大する見込み。

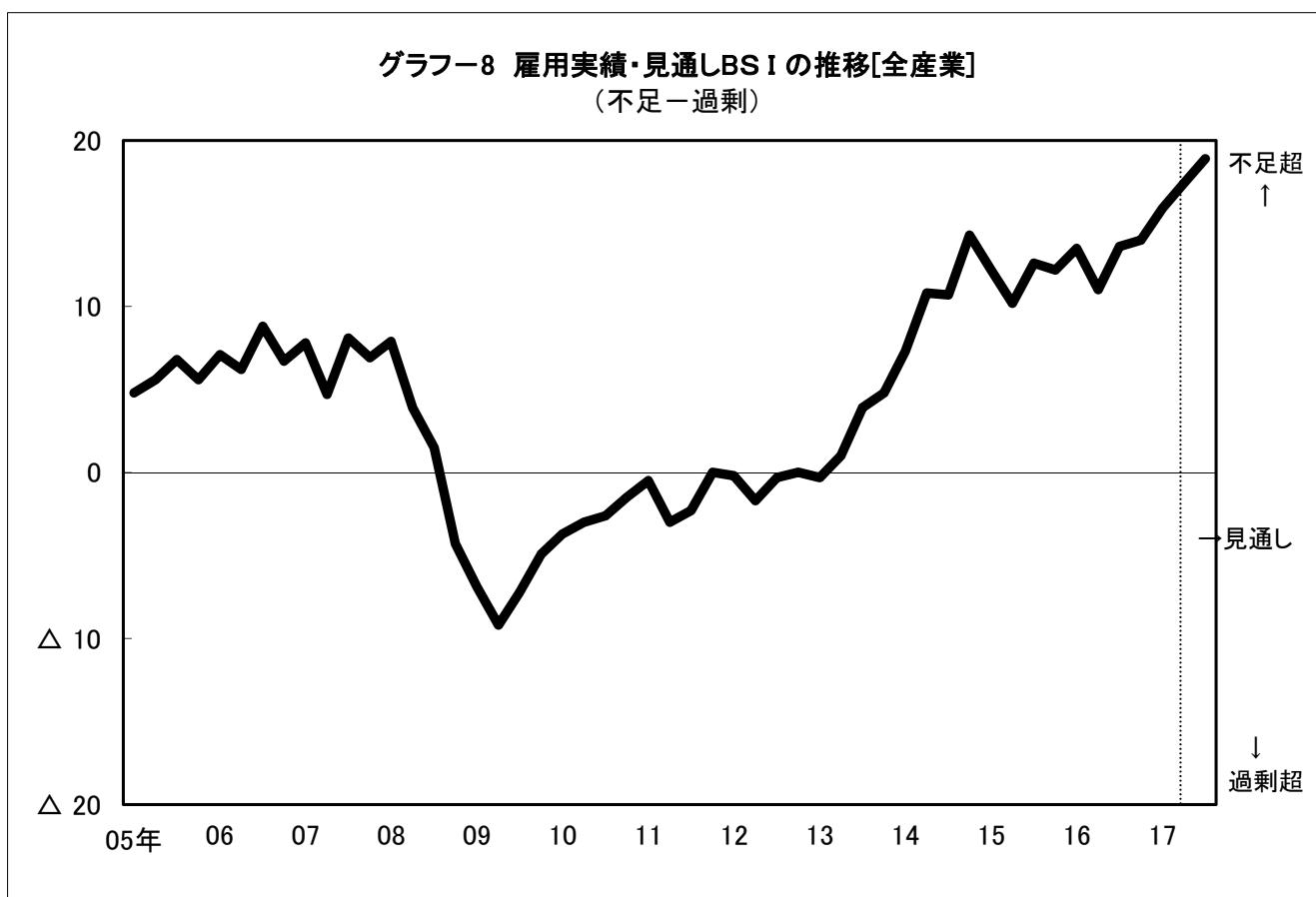
	実績					見通し	
	16年		17年			7~9月	実績比
	7~9月	10~12月	1~3月	4~6月	前环比		
全産業	13.6	14.0	15.9	17.4	1.5	18.9	1.5
製造業	6.8	9.9	11.4	12.4	1.0	14.1	1.7
大企業	11.9	18.5	17.4	18.2	0.8	15.2	△ 3.0
中小企業	5.6	7.2	9.6	10.2	0.6	13.7	3.5
非製造業	20.5	18.3	20.3	23.1	2.8	24.3	1.2
大企業	18.8	19.5	25.8	26.6	0.8	29.7	3.1
中小企業	21.2	17.6	18.0	21.5	3.5	21.9	0.4

（注）BSIが大きいと雇用不足であることを表す

	実績					見通し	
	16年		17年			7~9月	実績比
	7~9月	10~12月	1~3月	4~6月	前环比		
食料品	20.9	19.6	19.6	16.0	△ 3.6	16.0	0.0
石油・化学	10.7	15.4	16.7	11.6	△ 5.1	7.7	△ 3.9
プラスチック	0.0	0.0	33.4	0.0	△ 33.4	10.0	10.0
窯業・土石	4.2	0.0	5.6	18.8	13.2	18.8	0.0
鉄鋼・非鉄金属	7.2	14.3	14.3	6.3	△ 8.0	18.8	12.5
金属製品	0.0	0.0	8.8	16.7	7.9	20.0	3.3
一般・精密機械	5.0	12.5	5.0	10.0	5.0	15.0	5.0
電気機械	16.7	20.0	10.0	8.4	△ 1.6	16.7	8.3
輸送用機械	△ 9.1	8.3	0.0	3.9	3.9	7.7	3.8
その他製造	0.0	0.0	8.3	17.9	9.6	10.7	△ 7.2
建設	16.7	21.9	18.2	15.4	△ 2.8	26.9	11.5
運輸・倉庫	9.1	22.2	20.9	33.4	12.5	33.4	0.0
卸売	6.8	4.2	10.0	6.8	△ 3.2	4.6	△ 2.2
小売	31.6	29.0	23.8	31.3	7.5	34.4	3.1
ホテル・旅館	18.2	5.0	15.0	15.0	0.0	10.0	△ 5.0
サービス	28.6	24.2	28.2	32.8	4.6	33.4	0.6

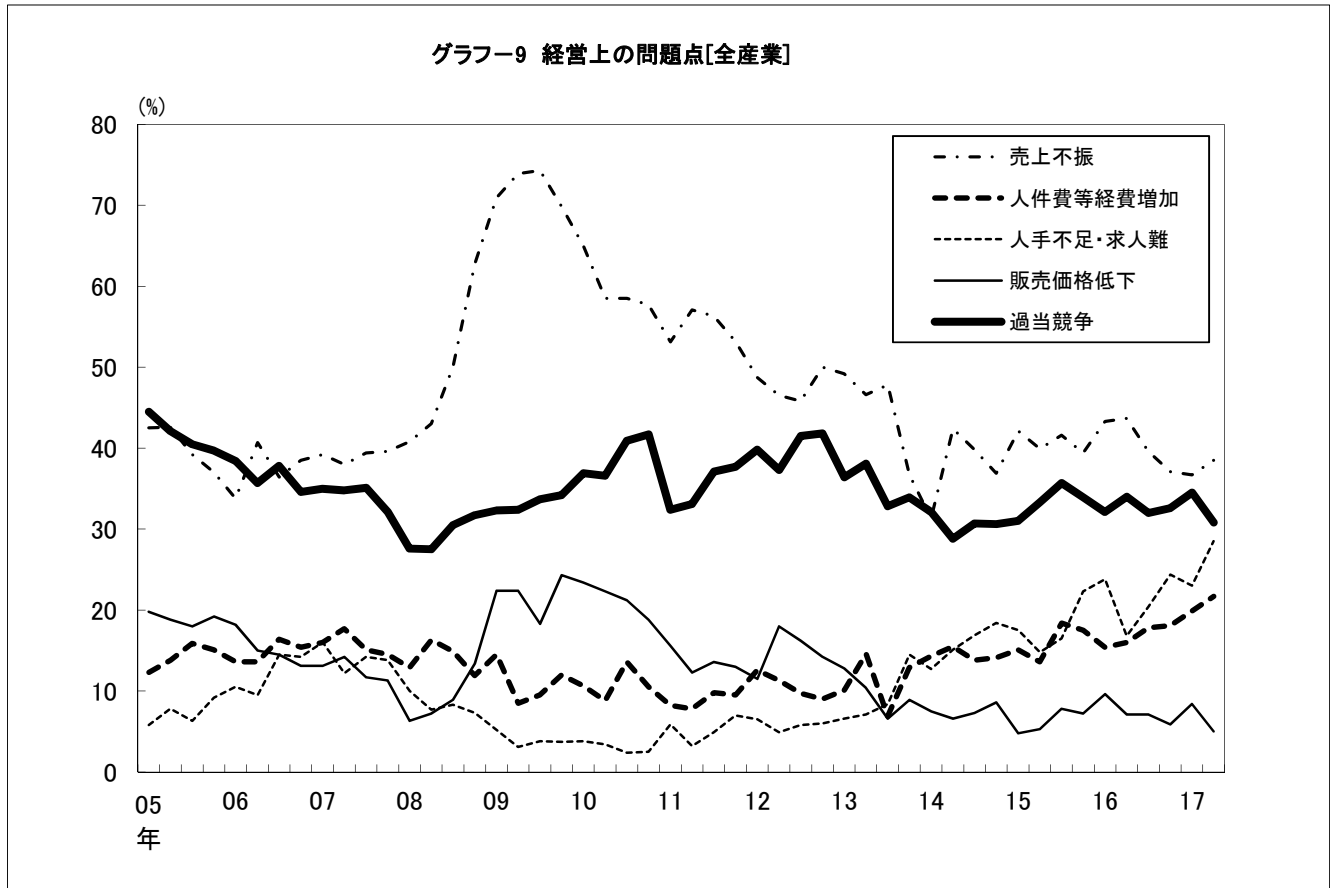
グラフー8 雇用実績・見通しBSIの推移[全産業]

（不足一過剰）



10. 経営上の問題点（グラフ9）

経営上の問題点としては、「売上不振」や「過当競争」を挙げる先が多いなか、「人手不足・求人難」や「人件費等経費増加」の割合の上昇基調が目立つ。



(黒 島 麻 友)

○BSIとは

- ・BSIとは Business Survey Index（業況判断指数）の略。企業経営者の業況に関する実績判断や見通し、収益実績や見通しについて、「上昇・増加・好転」、「不変・横ばい」、「低下・減少・悪化」という3つの選択肢に対して回答を求め、これを数値で表したものである。
- ・BSIは次の式で求める。
- ・A = 「上昇・増加・好転」、B = 「不変・横ばい」、C = 「低下・減少・悪化」とすると、 $A+B+C=100$ とした時、 $BSI=A+1/2B-50=1/2(A-C)$
- ・この結果、BSIがプラスならば上昇、マイナスならば低下ということになり、最高値は50、最低値はマイナス50になる。2017年4～6月期の全産業の業況判断を例にとると、BSIは0.0であるが、これは「好転」企業の割合18.2%、「悪化」企業の割合18.2%であることから $BSI=(18.2-18.2)/2=0.0$ となる。ただし、在庫状況、雇用充足度の場合は、BSIが大きいと在庫過大、小さいと雇用過剰であることを表す。

業種別・本社所在地別・規模別回答企業数

(単位：社)

	合計	本社所在地		企業規模	
		県内	県外	大企業	中小企業
全産業	221	190	31	66	155
製造業	117	97	20	33	84
食料品	25	19	6	11	14
石油・化学	13	9	4	5	8
プラスチック	5	4	1	-	5
窯業・土石	8	8	-	2	6
鉄鋼・非鉄金属	8	8	-	1	7
金属製品	15	11	4	4	11
一般・精密機械	10	9	1	3	7
電気機械	6	5	1	3	3
輸送用機械	13	11	2	3	10
その他製造	14	13	1	1	13
非製造業	104	93	11	33	71
建設	13	11	2	4	9
運輸・倉庫	9	9	-	2	7
卸売	22	19	3	5	17
小売	16	15	1	5	11
ホテル・旅館	10	8	2	5	5
サービス	34	31	3	12	22

注) 大企業、中小企業の区分は下記による。

大企業…資本金1億円以上。ただし、卸売業は5,000万円以上、小売業、ホテル・旅館業、サービス業は3,000万円以上とする。

中小企業…資本金1億円未満。ただし、卸売業は5,000万円未満、小売業、ホテル・旅館業、サービス業は3,000万円未満とする。

調査要領

1. 対象企業… 千葉県内に本社または事業所を有する企業
2. 方 法… 郵送によるアンケート方式
3. 実施時点… 配布：2017年 6月1日
回収：2017年 7月13日
4. 回答状況… 調査対象企業 576社
内有効回答数 221社
有効回答率 38.4%
5. 項目および対象期間
 - ① 2017年4～6月期の業況実績
 - * 前年同期比
売上、生産、操業度、受注、在庫、収益、資金繰り、雇用
 - * 前四半期比
業況判断、販売価格、仕入価格
 - ② 2017年7～9月期の見通し
 - * 前年同期比
売上、生産、操業度、受注、在庫、収益、資金繰り、雇用
 - * 前四半期比
業況判断、販売価格、仕入価格
 - ③ 設備投資
2016年度実績額
2017年度期初計画額
2017年度6月末時点修正計画額