

# 千葉県企業経営動向調査 (2016年10～12月期)

## 概 要

1. 県内企業の業況判断BSI（全産業、以下同じ）は、3期連続で改善し、水準も4期ぶりに「改善」超となった。  
業種別には、製造業・非製造業ともに改善した。  
先行き（1～3月期）BSIは、悪化する見込み。
2. 売上BSIは4期ぶりに改善したが、水準は8期連続で「減少」超となった。先行きBSIは横ばいとなる見込み。
3. 収益BSIは3期連続で改善し、水準も11期ぶりに「好転」超となった。先行きBSIは悪化する見込み。
4. 販売価格BSIは2期連続で上昇したが、水準は6期連続で「低下」超となった。先行きBSIは上昇する見込み。
5. 仕入価格BSIは2期ぶりに上昇し、水準も28期連続で「上昇」超となった。先行きBSIは「上昇」超幅が拡大する見込み。
6. 16年度設備投資計画額（全産業）は、15年度実績額を+0.2%上回った。非製造業は同△27.4%と下回ったが、製造業は同+37.3%と上回った。期初計画比（同）では、非製造業の下振れから△14.5%の下方修正となった。
7. 雇用BSIは2期連続で上昇し、水準も15期連続で「不足」超となった。先行きBSIは同水準の「不足」超幅となる見込み。
8. アンケートの回収期間は、12月1日から1月16日までで、回収期間としては米大統領選後の市況変化（円安株高）を織り込んでいる。

千葉県経済センター

(公益財団法人ひまわりベンチャー育成基金)

# 1. 業況判断実績・見通しBSI (グラフ1)

16年10~12月期の県内企業の業況判断BSI (全産業) は、4.2 (前回<16年7~9月期>比+4.7改善) と3期連続で改善した。水準も4期ぶりに「改善」超となった。製造業は7.5 (同+8.9改善)、非製造業1.0 (同+0.6改善) とともに改善した。

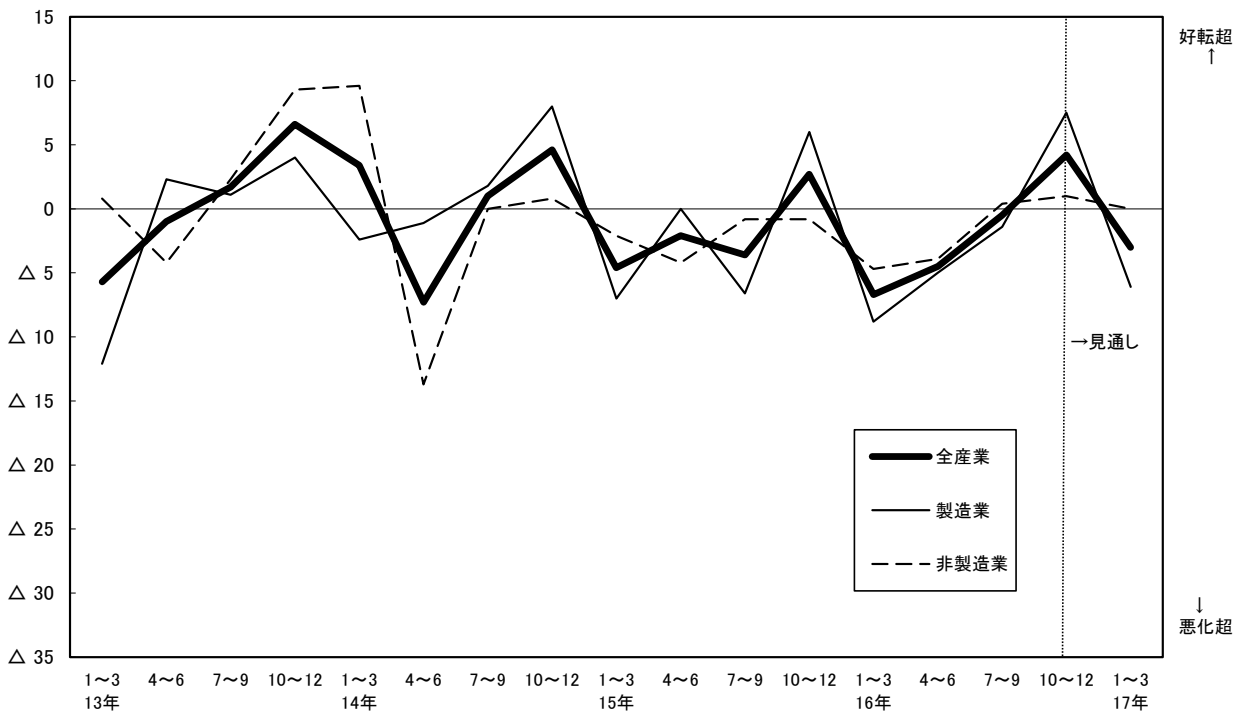
- 製造業では、大企業、中小企業ともに改善した。業種別には、一般・精密機械などは悪化したが、食料品、プラスチックなどは改善した。
- 非製造業では、大企業は改善したが、中小企業は悪化した。業種別には、ホテル・旅館、建設は悪化したが、卸売やサービスなどでは改善した。

先行き (17年1~3月期) の業況判断BSI (全産業) は、悪化する見込み。

	実績					見通し	
	15年	16年				17年	
	1~3月	4~6月	7~9月	10~12月	前回比	1~3月	実績比
全産業	△ 6.7	△ 4.5	△ 0.5	4.2	4.7	△ 3.0	△ 7.2
製造業	△ 8.8	△ 5.0	△ 1.4	7.5	8.9	△ 6.1	△ 13.6
大企業	△ 8.6	△ 12.5	0.0	14.6	14.6	△ 4.2	△ 18.8
中小企業	△ 8.8	△ 2.3	△ 1.7	5.4	7.1	△ 6.7	△ 12.1
非製造業	△ 4.7	△ 3.9	0.4	1.0	0.6	0.0	△ 1.0
大企業	△ 0.9	△ 1.7	4.9	8.4	3.5	1.4	△ 7.0
中小企業	△ 8.0	△ 6.4	△ 1.3	△ 2.8	△ 1.5	△ 0.7	2.1

	実績					見通し	
	15年	16年				17年	
	1~3月	4~6月	7~9月	10~12月	前回比	1~3月	実績比
食料品	△ 14.0	12.0	△ 6.3	15.3	21.6	△ 6.6	△ 21.9
石油・化学	0.0	△ 20.0	△ 3.6	3.9	7.5	△ 7.7	△ 11.6
プラスチック	△ 25.0	△ 12.5	△ 16.7	0.0	16.7	0.0	0.0
窯業・土石	△ 25.0	△ 12.5	4.2	6.3	2.1	△ 6.3	△ 12.6
鉄鋼・非鉄金属	△ 25.0	△ 11.1	14.3	21.4	7.1	△ 21.5	△ 42.9
金属製品	△ 5.9	△ 19.4	△ 8.4	7.7	16.1	△ 11.6	△ 19.3
一般・精密機械	△ 7.7	△ 16.7	10.0	0.0	△ 10.0	△ 4.2	△ 4.2
電気機械	△ 10.0	37.5	0.0	10.0	10.0	0.0	△ 10.0
輸送用機械	△ 3.9	△ 4.2	0.0	13.7	13.7	4.6	△ 9.1
その他製造	9.1	7.7	0.0	△ 8.3	△ 8.3	△ 4.2	4.1
建設	6.3	0.0	8.4	0.0	△ 8.4	△ 3.0	△ 3.0
運輸・倉庫	△ 10.0	△ 12.5	△ 4.6	0.0	4.6	0.0	0.0
卸売	△ 18.0	△ 8.0	△ 4.4	2.0	6.4	△ 2.0	△ 4.0
小売	0.0	△ 2.5	0.0	2.8	2.8	2.8	0.0
ホテル・旅館	△ 15.0	△ 4.6	13.7	△ 10.0	△ 23.7	△ 5.0	5.0
サービス	1.4	△ 1.4	△ 1.4	3.4	4.8	3.4	0.0

グラフ-1 業況判断実績・見通しBSIの推移[全産業・製造業・非製造業]  
(好転-悪化)



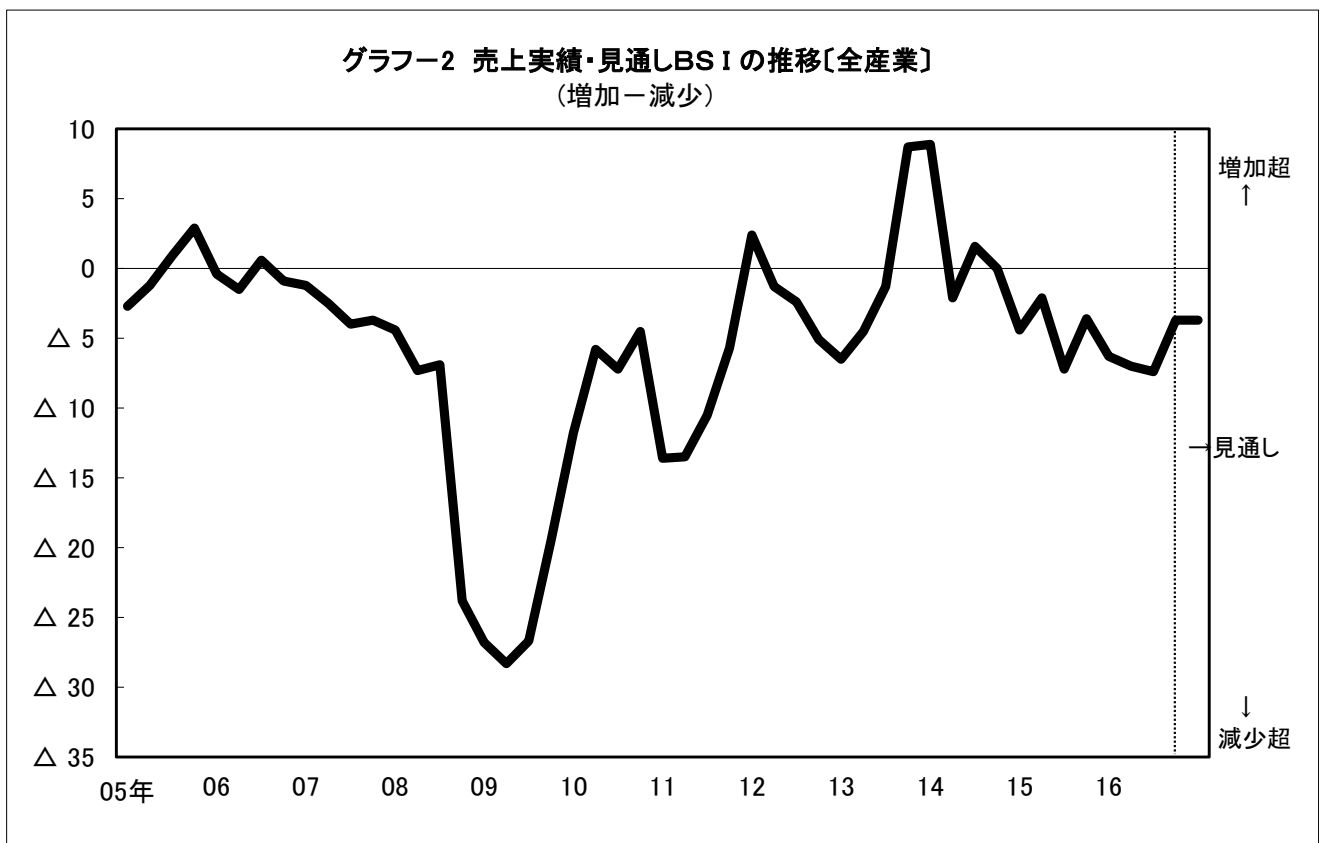
## 2. 売上実績・見通しBSI（グラフ2）

売上BSI（全産業）は△3.7（前环比+3.7改善）と4期ぶりに改善したが、水準は8期連続で「減少」超となった。製造業は△5.1（同+6.3改善）、非製造業は△2.3（同+1.2改善）とともに改善した。業種別には、製造業では、電気機械、鉄鋼・非鉄金属などは悪化したが、プラスチック、金属製品などでは改善した。非製造業では、ホテル・旅館、卸売などでは悪化したが、小売り、サービスでは改善した。

先行きの売上BSI（全産業）は、横ばいとなる見込み。

	実績					見通し	
	15年	16年				17年	
	1～3月	4～6月	7～9月	10～12月	前环比	1～3月	実績比
全産業	△ 6.3	△ 7.0	△ 7.4	△ 3.7	3.7	△ 3.7	0.0
製造業	△ 8.7	△ 11.4	△ 11.4	△ 5.1	6.3	△ 1.9	3.2
大企業	△ 7.2	△ 20.3	△ 15.0	△ 4.0	11.0	2.0	6.0
中小企業	△ 9.3	△ 8.3	△ 10.6	△ 5.4	5.2	△ 3.1	2.3
非製造業	△ 3.9	△ 2.2	△ 3.5	△ 2.3	1.2	△ 5.6	△ 3.3
大企業	1.8	0.9	1.6	2.8	1.2	2.8	0.0
中小企業	△ 8.9	△ 5.5	△ 5.6	△ 4.7	0.9	△ 9.9	△ 5.2

	実績					見通し	
	15年	16年				17年	
	1～3月	4～6月	7～9月	10～12月	前环比	1～3月	実績比
食料品	△ 8.0	△ 4.0	△ 4.2	4.4	8.6	10.9	6.5
石油・化学	△ 5.9	△ 20.0	△ 17.9	△ 19.3	△ 1.4	△ 11.6	7.7
プラスチック	0.0	0.0	△ 16.7	16.7	33.4	16.7	0.0
窯業・土石	△ 25.0	△ 16.7	△ 20.9	△ 5.6	15.3	△ 11.1	△ 5.5
鉄鋼・非鉄金属	△ 37.5	△ 16.7	△ 14.3	△ 28.6	△ 14.3	△ 14.3	14.3
金属製品	△ 5.9	△ 22.3	△ 16.7	11.6	28.3	△ 7.7	△ 19.3
一般・精密機械	0.0	△ 20.9	△ 22.2	△ 12.5	9.7	0.0	12.5
電気機械	0.0	25.0	16.7	0.0	△ 16.7	10.0	10.0
輸送用機械	△ 11.6	△ 15.4	△ 4.2	△ 4.6	△ 0.4	△ 4.6	0.0
その他製造	0.0	3.6	△ 4.6	△ 11.6	△ 7.0	△ 3.9	7.7
建設	△ 9.4	0.0	0.0	△ 3.0	△ 3.0	△ 6.7	△ 3.7
運輸・倉庫	△ 10.0	△ 12.5	△ 4.6	△ 5.6	△ 1.0	△ 5.6	0.0
卸売	△ 6.3	△ 6.0	△ 2.2	△ 6.0	△ 3.8	△ 4.0	2.0
小売り	2.5	△ 10.0	△ 13.2	5.3	18.5	△ 2.8	△ 8.1
ホテル・旅館	△ 10.0	4.6	4.6	△ 10.0	△ 14.6	△ 15.0	△ 5.0
サービス	0.0	4.3	△ 2.8	0.0	2.8	△ 5.0	△ 5.0



### 3. 生産・操業度・受注・在庫BSI

#### (1) 生産実績・見通しBSI (グラフ—3・4)

生産BSI (製造業) は1.5 (前回比+8.5改善) と3期連続で改善した。水準は9期ぶりに「増加」超となった。規模別には、大企業は3.9 (同+8.9改善)、中小企業は0.7 (同+8.2改善) とともに改善した。業種別には、電気機械、一般・精密機械などは悪化したが、プラスチック、金属製品などは改善した。

先行きの生産BSI (製造業) は悪化する見込み。

	実績					見通し	
	15年	16年				17年	
	1~3月	4~6月	7~9月	10~12月	前回比	1~3月	実績比
製造業	△ 11.4	△ 9.9	△ 7.0	1.5	8.5	△ 2.4	△ 3.9
大企業	△ 11.5	△ 12.9	△ 5.0	3.9	8.9	0.0	△ 3.9
中小企業	△ 11.3	△ 8.9	△ 7.5	0.7	8.2	△ 3.2	△ 3.9

	実績					見通し	
	15年	16年				17年	
	1~3月	4~6月	7~9月	10~12月	前回比	1~3月	実績比
食料品	△ 8.0	2.0	△ 4.2	8.7	12.9	6.6	△ 2.1
石油・化学	△ 11.8	△ 13.3	△ 14.3	△ 11.6	2.7	△ 7.7	3.9
プラスチック	0.0	△ 37.5	△ 16.7	16.7	33.4	16.7	0.0
窯業・土石	△ 28.6	△ 6.3	△ 22.7	0.0	22.7	△ 7.2	△ 7.2
鉄鋼・非鉄金属	△ 35.7	△ 14.3	0.0	0.0	0.0	△ 8.3	△ 8.3
金属製品	△ 15.7	△ 19.5	△ 4.2	21.5	25.7	△ 7.2	△ 28.7
一般・精密機械	0.0	△ 18.2	△ 10.0	△ 18.2	△ 8.2	△ 5.0	13.2
電気機械	0.0	12.5	16.7	△ 10.0	△ 26.7	10.0	20.0
輸送用機械	△ 20.9	△ 18.2	0.0	13.7	13.7	△ 4.6	△ 18.3
その他製造	5.0	0.0	0.0	△ 12.5	△ 12.5	△ 8.3	4.2

#### (2) 操業度実績・見通しBSI (グラフ—3)

操業度BSI (製造業) は4.8 (前回比+9.1改善) と2期連続で改善した。水準は8期ぶりに「上昇」超となった。規模別には、大企業は3.9 (同+11.4改善)、中小企業は5.1 (同+8.6改善) とともに改善した。業種別には、電気機械、鉄鋼・非鉄金属は悪化したが、プラスチック、金属製品などは改善した。

先行きの操業度BSI (製造業) は悪化する見込み。

	実績					見通し	
	15年	16年				17年	
	1~3月	4~6月	7~9月	10~12月	前回比	1~3月	実績比
製造業	△ 7.3	△ 8.7	△ 4.3	4.8	9.1	△ 1.0	△ 5.8
大企業	△ 8.6	△ 12.9	△ 7.5	3.9	11.4	0.0	△ 3.9
中小企業	△ 6.8	△ 7.2	△ 3.5	5.1	8.6	△ 1.3	△ 6.4

	実績					見通し	
	15年	16年				17年	
	1~3月	4~6月	7~9月	10~12月	前回比	1~3月	実績比
食料品	△ 8.0	2.1	2.1	10.9	8.8	8.7	△ 2.2
石油・化学	△ 2.9	△ 13.4	△ 14.3	△ 11.6	2.7	△ 7.7	3.9
プラスチック	0.0	△ 12.5	△ 16.7	16.7	33.4	16.7	0.0
窯業・土石	△ 28.6	△ 12.5	△ 18.2	0.0	18.2	△ 7.2	△ 7.2
鉄鋼・非鉄金属	△ 35.7	△ 14.3	8.3	0.0	△ 8.3	△ 8.3	△ 8.3
金属製品	△ 11.8	△ 17.7	0.0	25.0	25.0	△ 10.8	△ 35.8
一般・精密機械	4.2	△ 4.6	0.0	0.0	0.0	10.0	10.0
電気機械	0.0	25.0	33.4	△ 10.0	△ 43.4	10.0	20.0
輸送用機械	△ 8.3	△ 20.8	△ 4.6	9.1	13.7	△ 9.1	△ 18.2
その他製造	10.0	△ 7.7	△ 10.0	△ 4.2	5.8	△ 4.2	0.0

### (3) 受注実績・見通しBSI (グラフー3・4)

受注BSI (製造業、建設業) は 0.0 (前回は+6.7 改善) と2期連続で改善した。水準は「プラスマイナスゼロ」となった。規模別には、大企業は2.1 (同+4.8改善)、中小企業は0.6 (同+10.2改善) とともに改善した。業種別には、建設、電気機械などは悪化した、プラスチック、金属製品などは改善した。

先行きの受注BSI (製造業、建設業) は悪化する見込み。

	実績					見通し	
	15年	16年				17年	
	1~3月	4~6月	7~9月	10~12月	前回は	1~3月	実績比
製造業+建設業	△ 9.9	△ 11.2	△ 6.7	0.0	6.7	△ 4.7	△ 4.7
製造業	△ 11.0	△ 11.6	△ 8.3	0.9	9.2	△ 3.9	△ 4.8
大企業	△ 11.8	△ 21.0	△ 2.7	2.1	4.8	△ 2.1	△ 4.2
中小企業	△ 10.7	△ 8.1	△ 9.6	0.6	10.2	△ 4.4	△ 5.0

(注) 非製造業は建設のみのため、特に記載せず

	実績					見通し	
	15年	16年				17年	
	1~3月	4~6月	7~9月	10~12月	前回は	1~3月	実績比
食料品	△ 8.4	0.0	△ 4.6	13.7	18.3	9.1	△ 4.6
石油・化学	△ 8.8	△ 23.4	△ 14.3	△ 11.6	2.7	△ 11.6	0.0
プラスチック	0.0	△ 25.0	△ 16.7	16.7	33.4	16.7	0.0
窯業・土石	△ 25.0	△ 11.1	△ 16.7	△ 6.3	10.4	△ 6.3	0.0
鉄鋼・非鉄金属	△ 35.7	△ 14.3	△ 16.7	0.0	16.7	△ 20.0	△ 20.0
金属製品	△ 17.7	△ 22.3	△ 4.2	19.3	23.5	△ 11.6	△ 30.9
一般・精密機械	△ 3.9	△ 16.7	△ 10.0	△ 16.7	△ 6.7	△ 13.7	3.0
電気機械	0.0	37.5	0.0	△ 10.0	△ 10.0	10.0	20.0
輸送用機械	△ 16.7	△ 18.2	△ 4.2	9.1	13.3	△ 4.6	△ 13.7
その他製造	4.6	△ 3.9	0.0	△ 12.5	△ 12.5	△ 4.2	8.3
建設	0.0	△ 7.7	7.7	△ 7.2	△ 14.9	△ 10.7	△ 3.5

### (4) 在庫実績・見通しBSI (グラフー3)

在庫BSI (全産業) は2.1 (前回は+1.1悪化) と2期連続で悪化し、水準も2期連続で「過大」超となった。製造業は2.4 (同+1.0悪化) と悪化し、水準は4期連続で「過大」超となった。非製造業は1.8 (同+1.2悪化) と悪化し、水準は2期連続で「過大」超となった。業種別には、金属製品、鉄鋼・非鉄金属などは「不足」超、一般・精密機械、電気機械などは「適正」、プラスチック、窯業・土石などは「過大」超であった。

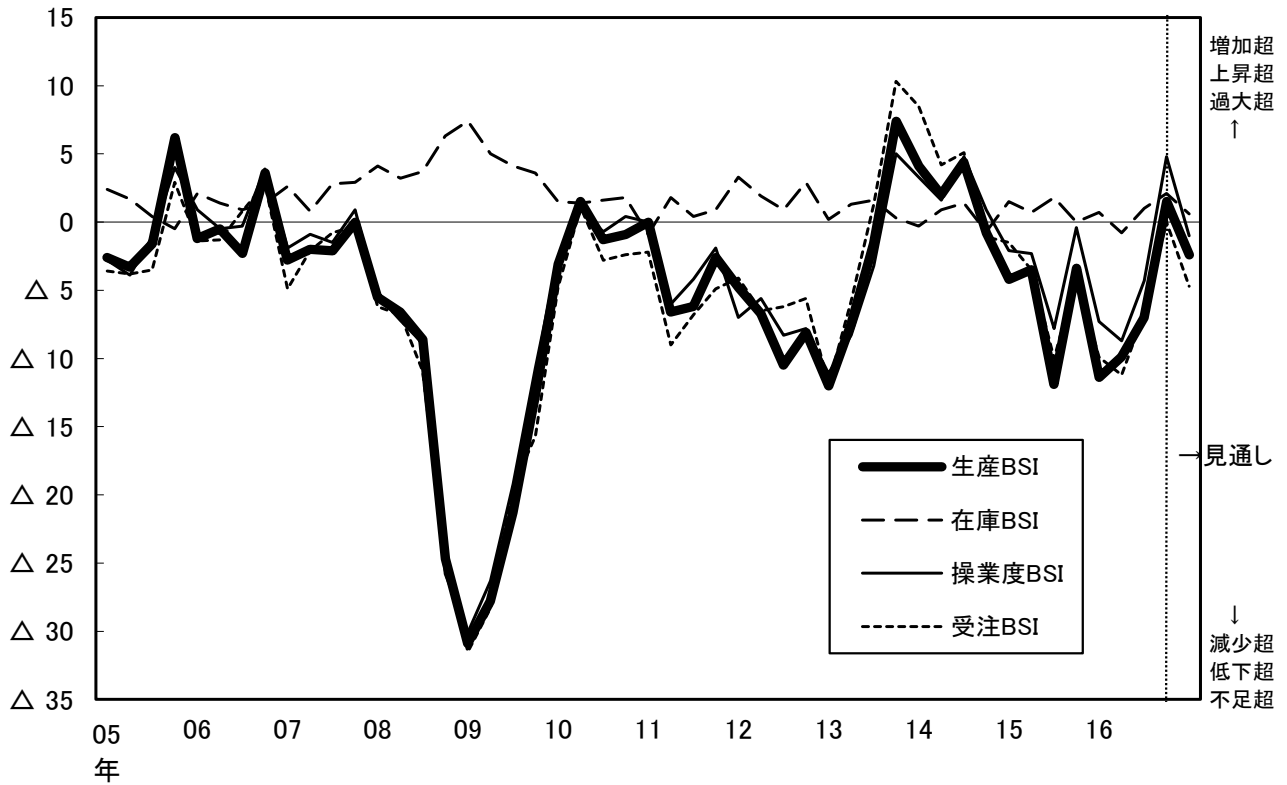
先行きの在庫BSI (全産業) は改善する見込み。

	実績					見通し	
	15年	16年				17年	
	1~3月	4~6月	7~9月	10~12月	前回は	1~3月	実績比
全産業	0.7	△ 0.8	1.0	2.1	1.1	0.6	△ 1.5
製造業	3.0	0.4	1.4	2.4	1.0	0.9	△ 1.5
大企業	2.9	△ 1.6	2.5	3.9	1.4	1.9	△ 2.0
中小企業	3.0	1.1	1.2	1.9	0.7	0.6	△ 1.3
非製造業	△ 2.2	△ 2.3	0.6	1.8	1.2	0.0	△ 1.8
大企業	△ 3.2	△ 1.0	3.9	0.0	△ 3.9	0.0	0.0
中小企業	△ 1.1	△ 3.9	△ 0.8	2.7	3.5	0.0	△ 2.7

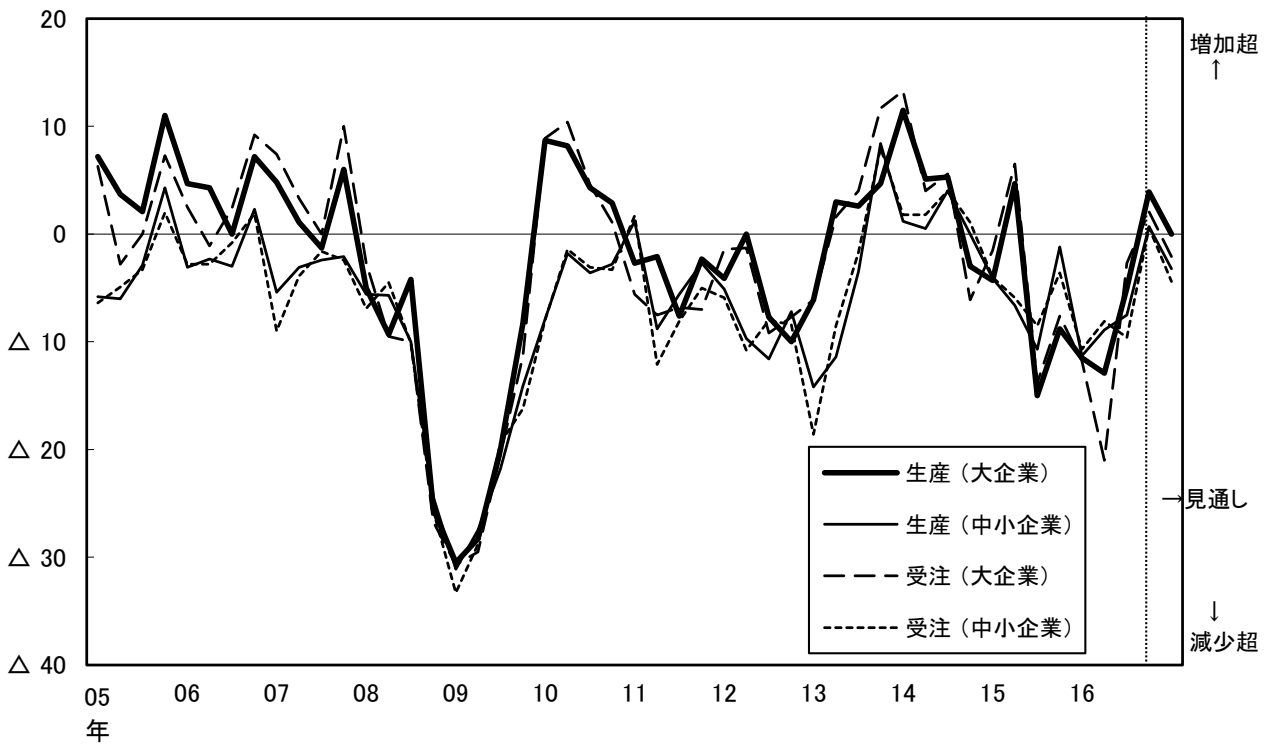
(注) BSI が大きいと在庫過大であることを表す

	実績					見通し	
	15年	16年				17年	
	1~3月	4~6月	7~9月	10~12月	前回は	1~3月	実績比
食料品	4.0	2.0	0.0	6.5	6.5	4.4	△ 2.1
石油・化学	3.0	△ 3.3	3.6	3.9	0.3	3.9	0.0
プラスチック	△ 12.5	0.0	△ 8.4	16.7	25.1	16.7	0.0
窯業・土石	6.3	5.6	12.5	12.5	0.0	12.5	0.0
鉄鋼・非鉄金属	0.0	0.0	0.0	△ 7.2	△ 7.2	△ 14.3	△ 7.1
金属製品	0.0	0.0	0.0	△ 7.7	△ 7.7	0.0	7.7
一般・精密機械	7.7	0.0	△ 5.0	0.0	5.0	△ 4.2	△ 4.2
電気機械	0.0	0.0	0.0	0.0	0.0	0.0	0.0
輸送用機械	4.6	4.6	△ 5.0	△ 5.0	0.0	△ 10.0	△ 5.0
その他製造	4.6	△ 3.6	9.1	7.7	△ 1.4	3.9	△ 3.8
建設	△ 9.1	△ 5.0	5.6	△ 4.6	△ 10.2	△ 4.6	0.0
運輸・倉庫	0.0	0.0	0.0	0.0	0.0	0.0	0.0
卸売	4.0	△ 2.0	2.2	6.0	3.8	2.0	△ 4.0
小売	△ 5.3	△ 2.8	0.0	8.8	8.8	6.3	△ 2.5
ホテル・旅館	0.0	0.0	△ 5.6	0.0	5.6	0.0	0.0
サービス	△ 4.0	△ 2.2	0.0	△ 5.6	△ 5.6	△ 5.6	0.0

グラフ-3 生産[製造業]・操業度[製造業]・受注[製造業及び建設業]・在庫[全産業]BSIの推移  
 (増加-減少) (上昇-低下) (増加-減少) (過大-不足)



グラフ-4 規模別生産・受注BSIの推移(製造業)  
 (増加-減少)



#### 4. 収益実績・見通しBSI（グラフー5）

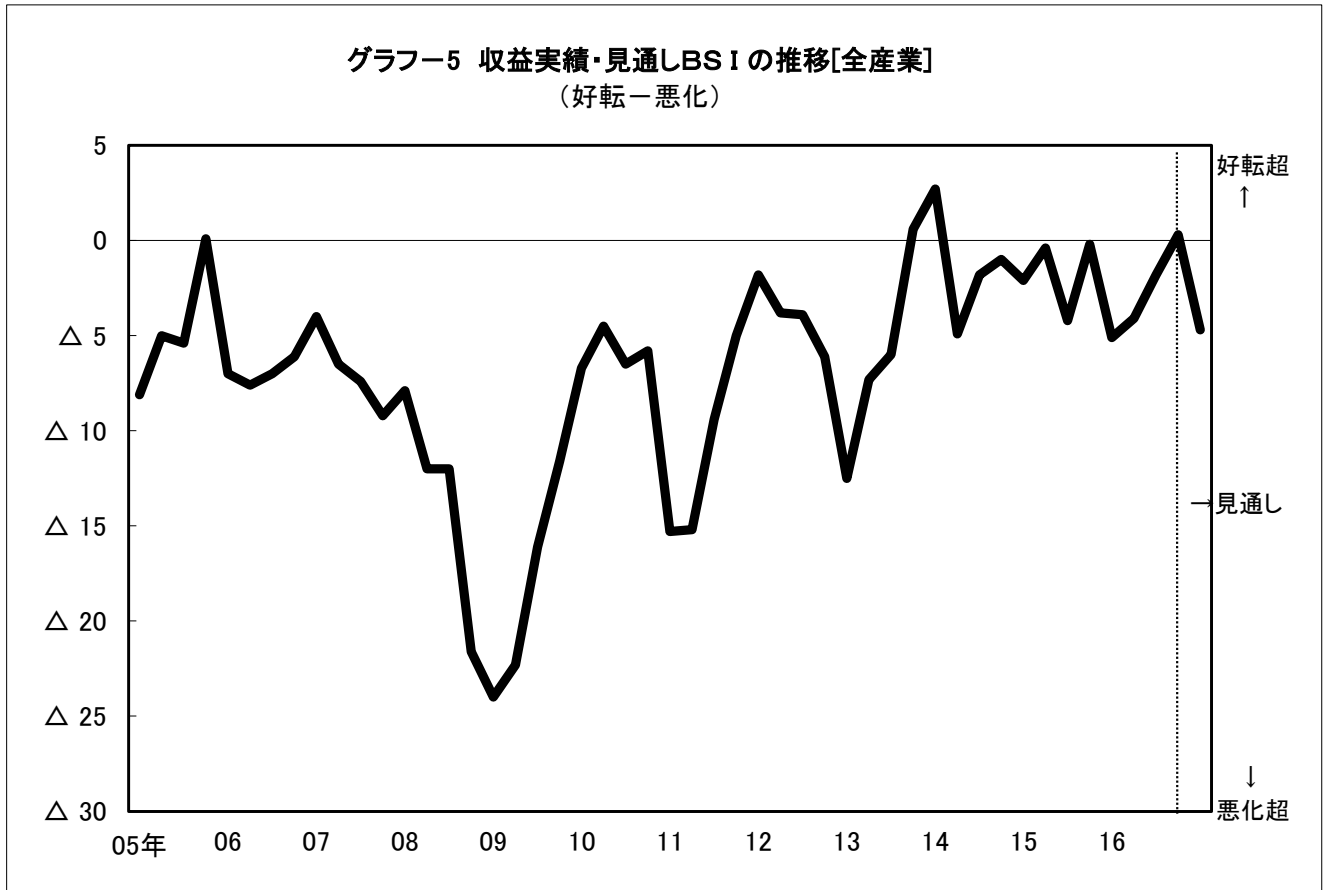
収益BSI（全産業）は0.3（前回は+2.1改善）と3期連続で改善し、水準も11期ぶりに「好転」超となった。製造業は2.3（同+5.9改善）と改善したが、非製造業は△1.9（同△1.9悪化）と悪化した。業種別には、製造業では、電気機械、一般・精密機械などは悪化したが、輸送用機械、プラスチックなどは改善した。非製造業では、小売、サービスなどは改善したが、ホテル・旅館、運輸・倉庫などは悪化した。

先行きの収益BSI（全産業）は悪化する見込み。

	実績					見通し	
	15年	16年				17年	
	1~3月	4~6月	7~9月	10~12月	前回比	1~3月	実績比
全産業	△ 5.1	△ 4.1	△ 1.8	0.3	2.1	△ 4.7	△ 5.0
製造業	△ 7.0	△ 6.6	△ 3.6	2.3	5.9	△ 3.8	△ 6.1
大企業	△ 5.8	△ 9.4	0.0	8.0	8.0	△ 2.0	△ 10.0
中小企業	△ 7.6	△ 5.6	△ 4.4	0.6	5.0	△ 4.4	△ 5.0
非製造業	△ 3.1	△ 1.4	0.0	△ 1.9	△ 1.9	△ 5.6	△ 3.7
大企業	1.0	1.7	1.7	△ 1.4	△ 3.1	2.8	4.2
中小企業	△ 6.4	△ 4.6	△ 0.7	△ 2.1	△ 1.4	△ 9.7	△ 7.6

	実績					見通し	
	15年	16年				17年	
	1~3月	4~6月	7~9月	10~12月	前回比	1~3月	実績比
食料品	△ 6.0	12.5	12.5	19.6	7.1	4.4	△ 15.2
石油・化学	5.9	△ 20.0	△ 14.3	△ 11.6	2.7	△ 11.6	0.0
プラスチック	△ 12.5	△ 25.0	△ 8.3	16.7	25.0	16.7	0.0
窯業・土石	△ 31.3	△ 22.2	△ 12.5	0.0	12.5	△ 7.2	△ 7.2
鉄鋼・非鉄金属	△ 31.3	△ 5.6	△ 7.2	△ 7.2	0.0	△ 8.3	△ 1.1
金属製品	△ 3.0	△ 13.9	4.2	15.4	11.2	△ 7.7	△ 23.1
一般・精密機械	△ 7.7	△ 16.7	△ 20.0	△ 25.0	△ 5.0	△ 8.4	16.6
電気機械	0.0	12.5	16.7	10.0	△ 6.7	20.0	10.0
輸送用機械	△ 15.4	△ 16.7	△ 16.7	13.7	30.4	△ 10.0	△ 23.7
その他製造	9.1	10.7	4.6	△ 11.6	△ 16.2	△ 7.7	3.9
建設	△ 12.5	0.0	3.9	5.9	2.0	△ 3.0	△ 8.9
運輸・倉庫	△ 5.0	△ 6.3	△ 4.6	△ 18.8	△ 14.2	△ 6.3	12.5
卸売	△ 12.0	△ 6.0	△ 6.6	△ 8.0	△ 1.4	△ 16.0	△ 8.0
小売	8.4	△ 5.3	0.0	5.3	5.3	5.3	0.0
ホテル・旅館	△ 5.0	9.1	9.1	△ 15.0	△ 24.1	△ 10.0	5.0
サービス	2.8	1.5	1.4	3.5	2.1	△ 3.5	△ 7.0



## 5. 販売価格実績・見通しBSI（グラフー6）

販売価格BSI（全産業）は△1.0（前回比+0.5上昇）と2期連続で上昇したが、水準は6期連続で「低下」超となった。製造業は△1.4（同+3.6上昇）と上昇したが、非製造業は△0.5（同△3.1低下）と低下した。業種別には、ホテル・旅館、運輸・倉庫などは低下したが、鉄鋼・非鉄金属、石油・化学などは上昇した。

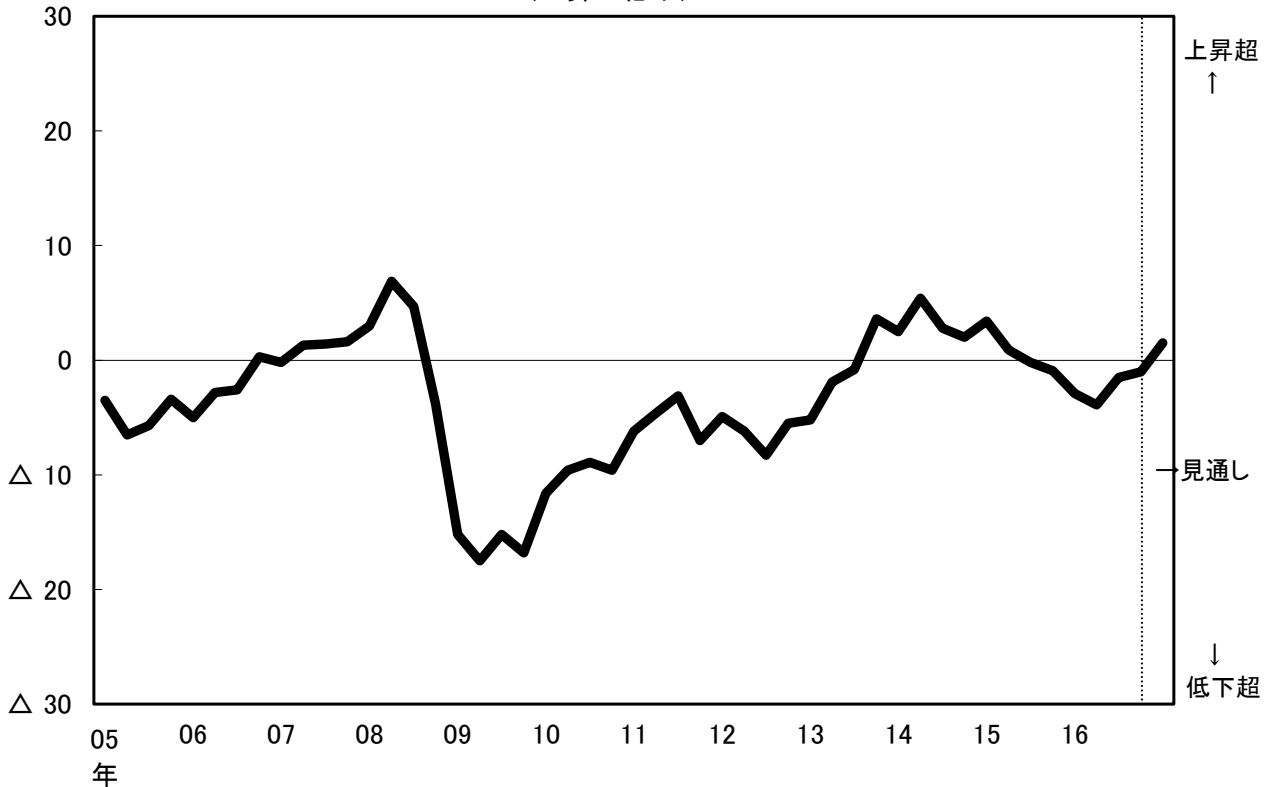
先行きの販売価格BSI（全産業）は上昇する見込み。

	実績					見通し	
	15年	16年				17年	
	1~3月	4~6月	7~9月	10~12月	前回比	1~3月	実績比
全産業	△ 2.9	△ 3.9	△ 1.5	△ 1.0	0.5	1.5	2.5
製造業	△ 5.4	△ 6.5	△ 5.0	△ 1.4	3.6	1.9	3.3
大企業	△ 1.5	△ 11.0	△ 10.0	0.0	10.0	2.0	2.0
中小企業	△ 7.1	△ 5.0	△ 3.9	△ 1.9	2.0	1.8	3.7
非製造業	0.0	△ 0.5	2.6	△ 0.5	△ 3.1	1.0	1.5
大企業	0.0	1.0	3.6	△ 1.5	△ 5.1	△ 3.1	△ 1.6
中小企業	0.0	△ 2.2	2.2	0.0	△ 2.2	3.1	3.1

	実績					見通し	
	15年	16年				17年	
	1~3月	4~6月	7~9月	10~12月	前回比	1~3月	実績比
食料品	△ 2.0	△ 2.0	△ 4.2	△ 2.3	1.9	4.4	6.7
石油・化学	△ 8.8	△ 16.7	△ 17.9	△ 3.9	14.0	△ 3.9	0.0
プラスチック	0.0	△ 12.5	0.0	△ 16.7	△ 16.7	0.0	16.7
窯業・土石	0.0	△ 5.6	△ 4.2	6.3	10.5	0.0	△ 6.3
鉄鋼・非鉄金属	△ 6.3	△ 5.6	△ 7.2	14.3	21.5	21.5	7.2
金属製品	△ 11.8	△ 8.4	△ 8.4	0.0	8.4	0.0	0.0
一般・精密機械	△ 3.9	△ 8.4	0.0	△ 9.1	△ 9.1	△ 9.1	0.0
電気機械	△ 10.0	0.0	0.0	0.0	0.0	10.0	10.0
輸送用機械	△ 3.9	△ 3.9	4.2	0.0	△ 4.2	0.0	0.0
その他製造	△ 5.0	△ 3.6	△ 4.6	△ 3.9	0.7	3.9	7.8
建設	3.9	0.0	0.0	0.0	0.0	0.0	0.0
運輸・倉庫	△ 7.2	△ 12.5	△ 7.2	△ 25.0	△ 17.8	△ 8.3	16.7
卸売	0.0	0.0	0.0	4.0	4.0	2.0	△ 2.0
小売	5.0	3.2	2.6	5.3	2.7	8.4	3.1
ホテル・旅館	0.0	0.0	16.7	△ 5.0	△ 21.7	△ 15.0	△ 10.0
サービス	△ 3.6	△ 1.7	3.4	△ 2.0	△ 5.4	4.0	6.0

グラフー6 販売価格BSIの推移[全産業]  
(上昇ー低下)





## 6. 仕入価格実績・見通しBSI

仕入価格BSI（全産業）は6.9（前环比+3.3上昇）と2期ぶりに上昇し、水準も28期連続で「上昇」超となった。製造業は5.5（同+3.7上昇）、非製造業は8.4（同+2.8上昇）とともに上昇した。業種別には、一般・精密機械、電気機械などは低下したが、金属製品、鉄鋼・非鉄金属などは上昇した。

先行きの仕入価格BSI（全産業）は「上昇」超幅が拡大する見込み。

	実績					見通し	
	15年		16年			17年	
	1~3月	4~6月	7~9月	10~12月	前环比	1~3月	実績比
全産業	3.6	4.1	3.6	6.9	3.3	11.6	4.7
製造業	△ 0.5	3.7	1.8	5.5	3.7	10.6	5.1
大企業	0.0	△ 1.6	△ 7.5	3.9	11.4	9.6	5.7
中小企業	△ 0.6	5.5	3.9	6.1	2.2	10.9	4.8
非製造業	8.2	4.6	5.6	8.4	2.8	12.7	4.3
大企業	7.2	4.9	7.4	9.4	2.0	7.8	△ 1.6
中小企業	9.1	4.2	5.0	8.0	3.0	15.0	7.0

（注）仕入価格BSI = 上昇-低下

	実績					見通し	
	15年		16年			17年	
	1~3月	4~6月	7~9月	10~12月	前环比	1~3月	実績比
食料品	8.0	10.0	4.2	△ 2.2	△ 6.4	4.4	6.6
石油・化学	△ 8.8	0.0	△ 7.2	0.0	7.2	3.9	3.9
プラスチック	△ 25.0	△ 12.5	△ 16.7	0.0	16.7	16.7	16.7
窯業・土石	0.0	11.1	4.2	18.8	14.6	18.8	0.0
鉄鋼・非鉄金属	△ 12.5	0.0	0.0	21.5	21.5	28.6	7.1
金属製品	△ 8.8	2.8	△ 4.2	17.9	22.1	17.9	0.0
一般・精密機械	11.6	16.7	30.0	4.2	△ 25.8	4.2	0.0
電気機械	0.0	25.0	16.7	0.0	△ 16.7	0.0	0.0
輸送用機械	0.0	3.9	0.0	9.1	9.1	18.2	9.1
その他製造	9.1	△ 17.9	△ 4.6	△ 3.9	0.7	7.7	11.6
建設	15.4	0.0	0.0	6.7	6.7	10.0	3.3
運輸・倉庫	0.0	10.0	7.2	7.2	0.0	28.6	21.4
卸売	4.0	6.0	2.3	8.0	5.7	12.5	4.5
小売	7.5	5.9	7.9	10.5	2.6	13.9	3.4
ホテル・旅館	10.0	11.1	12.5	15.0	2.5	15.0	0.0
サービス	10.7	1.7	6.7	6.0	△ 0.7	8.0	2.0

## 7. 資金繰り実績・見通しBSI（グラフー7）

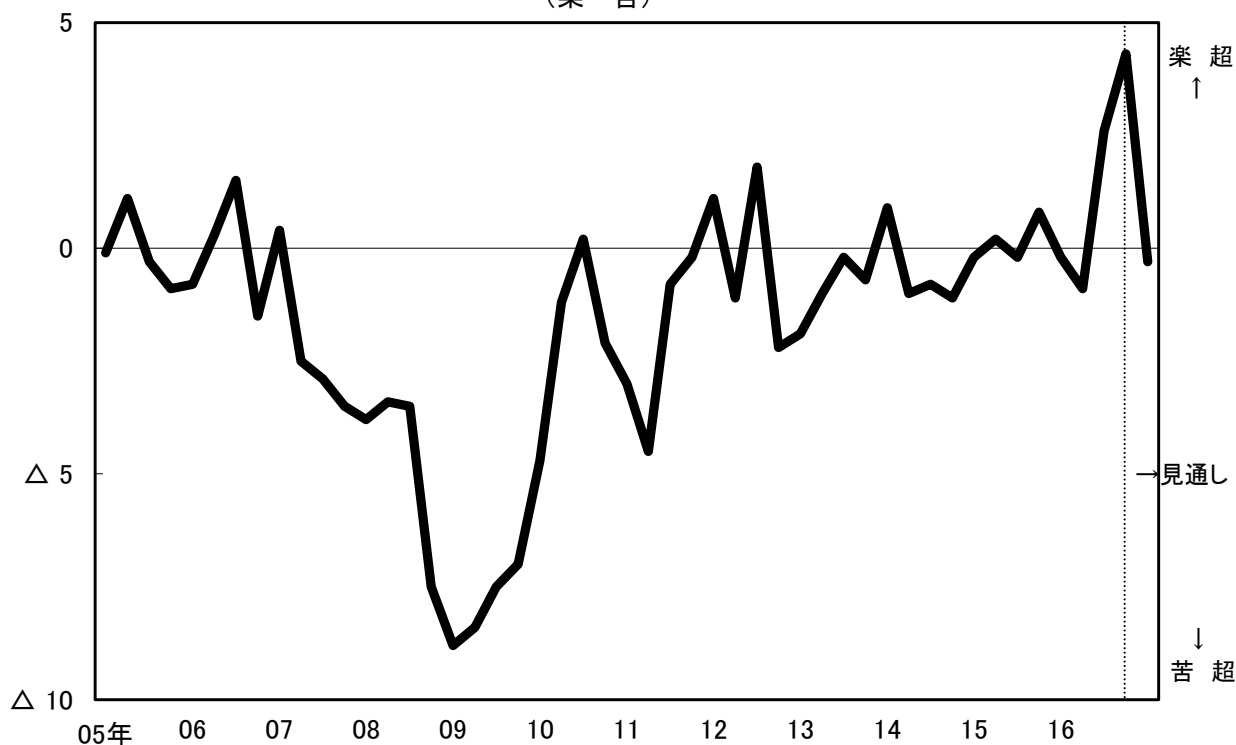
資金繰りBSI（全産業）は4.3（前环比+1.7改善）と2期連続で改善し、水準も2期連続で「楽」超となった。製造業は1.4（同+0.9改善）、非製造業は7.2（同+2.4改善）とともに改善した。業種別には、電気機械、一般・精密機械などは悪化したが、プラスチック、金属製品などは改善した。

先行きの資金繰りBSI（全産業）は悪化する見込み。

	実績					見通し	
	15年		16年			17年	
	1~3月	4~6月	7~9月	10~12月	前环比	1~3月	実績比
全産業	△ 0.2	△ 0.9	2.6	4.3	1.7	△ 0.3	△ 4.6
製造業	△ 3.4	△ 2.9	0.5	1.4	0.9	△ 1.4	△ 2.8
大企業	△ 1.5	4.7	5.0	5.8	0.8	1.9	△ 3.9
中小企業	△ 4.1	△ 5.6	△ 0.6	0.0	0.6	△ 2.4	△ 2.4
非製造業	3.0	1.5	4.8	7.2	2.4	1.0	△ 6.2
大企業	4.7	1.8	8.4	11.8	3.4	1.5	△ 10.3
中小企業	1.6	1.0	3.4	5.0	1.6	0.7	△ 4.3

	実績					見通し	
	15年		16年			17年	
	1~3月	4~6月	7~9月	10~12月	前环比	1~3月	実績比
食料品	△ 8.0	△ 6.0	0.0	6.5	6.5	0.0	△ 6.5
石油・化学	3.0	6.7	3.6	0.0	△ 3.6	0.0	0.0
プラスチック	△ 12.5	0.0	8.3	33.4	25.1	0.0	△ 33.4
窯業・土石	△ 12.5	△ 16.7	△ 4.2	△ 6.3	△ 2.1	△ 6.3	0.0
鉄鋼・非鉄金属	6.3	0.0	0.0	0.0	0.0	0.0	0.0
金属製品	0.0	△ 11.1	△ 8.4	3.6	12.0	△ 7.2	△ 10.8
一般・精密機械	△ 3.9	0.0	5.0	△ 4.2	△ 9.2	△ 4.2	0.0
電気機械	△ 10.0	0.0	16.7	0.0	△ 16.7	10.0	10.0
輸送用機械	△ 4.2	△ 4.2	△ 4.6	△ 4.6	0.0	0.0	4.6
その他製造	0.0	7.2	5.0	0.0	△ 5.0	0.0	0.0
建設	0.0	3.3	4.6	3.3	△ 1.3	△ 6.7	△ 10.0
運輸・倉庫	0.0	12.5	9.1	5.6	△ 3.5	5.6	0.0
卸売	4.0	2.0	7.1	8.4	1.3	4.2	△ 4.2
小売	5.0	△ 8.3	△ 11.1	0.0	11.1	2.8	2.8
ホテル・旅館	0.0	△ 5.0	9.1	0.0	△ 9.1	△ 10.0	△ 10.0
サービス	4.2	4.8	9.4	16.1	6.7	3.6	△ 12.5

グラフ7 資金繰りBSIの推移[全産業]  
(楽-苦)



## 8. 設備投資動向 (2015年度実績額、2016年度計画額)

16年度設備投資計画額(全産業)は、15年度実績額を+0.2%上回った。非製造業は同△27.4%と下回ったが、製造業は同+37.3%と上回った。

期初計画比(全産業)では、△14.5%の下方修正となった。大企業製造業(同+2.3%)は上方修正となったが、中小企業製造業(同△8.9%)、非製造業(同△30.1%)は下方修正となった。非製造業の下振れは、エネルギー関連の大型設備の改修先送りが主因。

### 設備投資動向(2016年度計画額)

(単位:億円、%)

	15年度 実績額	16年度期初計画額		16年度12月末時点修正計画額		
			15年度比		15年度比	期初計画比
全産業	831.6	974.1	17.1	832.9	0.2	△14.5
製造業	353.9	478.0	35.1	486.0	37.3	1.7
大企業	311.8	450.2	44.4	460.7	47.8	2.3
中小企業	42.1	27.8	△34.1	25.3	△40.0	△8.9
非製造業	477.7	496.2	3.9	346.9	△27.4	△30.1

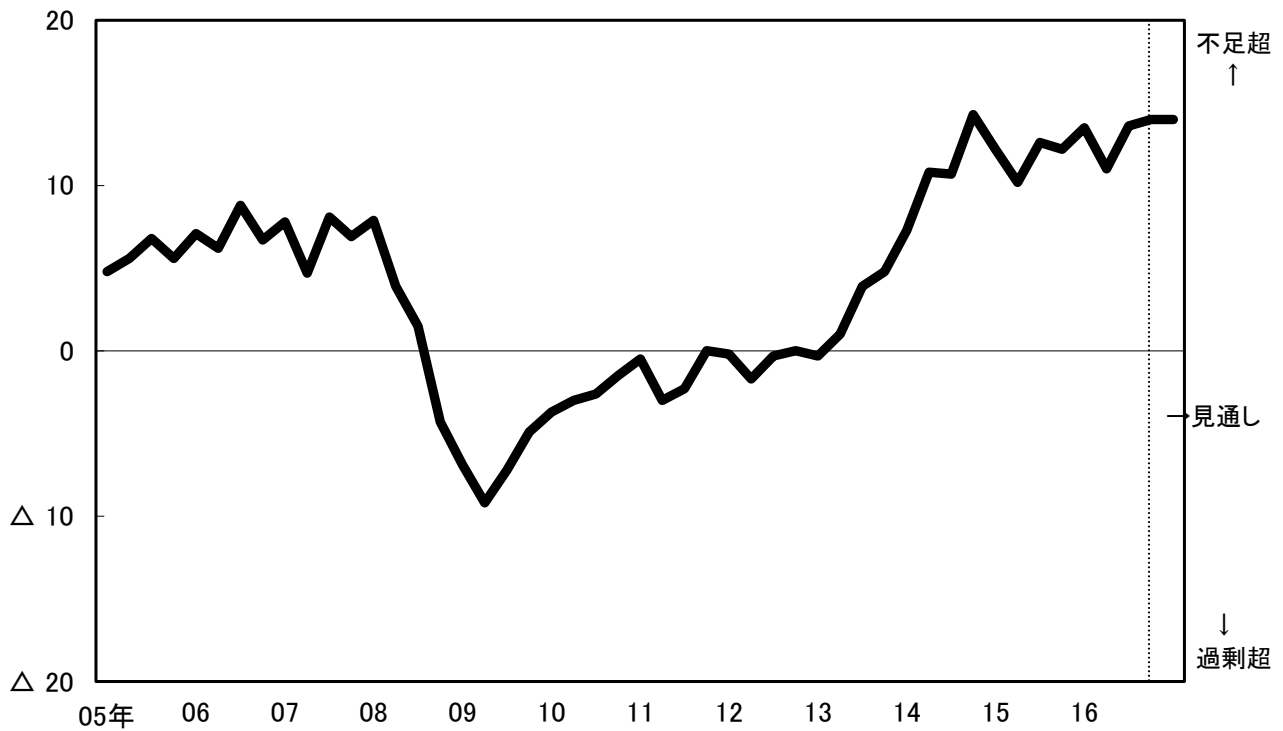
## 9. 雇用実績・見通しBSI（グラフー8）

雇用BSI（全産業）は14.0（前回は+0.4上昇）と2期連続で上昇し、水準も15期連続で「不足」超となった。製造業は9.9（同+3.1上昇）と上昇したが、非製造業は18.3（同△2.2低下）と低下した。業種別では、小売、サービス、運輸・倉庫などは「不足」超、プラスチック、窯業・土石、金属製品などは「適正」となった。先行きの雇用BSI（全産業）は同水準の「不足」超幅となる見込み。

	実績					見通し	
	15年	16年			17年		
	1～3月	4～6月	7～9月	10～12月	前回は	1～3月	実績比
全産業	13.5	11.0	13.6	14.0	0.4	14.0	0.0
製造業	6.7	4.1	6.8	9.9	3.1	8.6	△ 1.3
大企業	10.0	6.3	11.9	18.5	6.6	13.0	△ 5.5
中小企業	5.3	3.3	5.6	7.2	1.6	7.2	0.0
非製造業	20.4	18.6	20.5	18.3	△ 2.2	19.5	1.2
大企業	18.8	17.5	18.8	19.5	0.7	19.5	0.0
中小企業	21.8	19.8	21.2	17.6	△ 3.6	19.5	1.9
食料品	10.0	8.0	20.9	19.6	△ 1.3	19.6	0.0
石油・化学	8.8	6.7	10.7	15.4	4.7	15.4	0.0
プラスチック	△ 25.0	△ 12.5	0.0	0.0	0.0	△ 16.7	△ 16.7
窯業・土石	0.0	△ 5.6	4.2	0.0	△ 4.2	△ 11.1	△ 11.1
鉄鋼・非鉄金属	18.8	11.1	7.2	14.3	7.1	14.3	0.0
金属製品	3.0	△ 2.8	0.0	0.0	0.0	7.2	7.2
一般・精密機械	3.9	8.3	5.0	12.5	7.5	12.5	0.0
電気機械	0.0	12.5	16.7	20.0	3.3	20.0	0.0
輸送用機械	0.0	△ 3.9	△ 9.1	8.3	17.4	0.0	△ 8.3
その他製造	22.8	10.8	0.0	0.0	0.0	0.0	0.0
建設	25.0	25.0	16.7	21.9	5.2	23.6	1.7
運輸・倉庫	20.0	18.8	9.1	22.2	13.1	27.8	5.6
卸売	△ 4.0	6.6	6.8	4.2	△ 2.6	4.2	0.0
小売	27.5	22.5	31.6	29.0	△ 2.6	29.0	0.0
ホテル・旅館	25.0	13.7	18.2	5.0	△ 13.2	5.0	0.0
サービス	29.8	22.9	28.6	24.2	△ 4.4	25.9	1.7

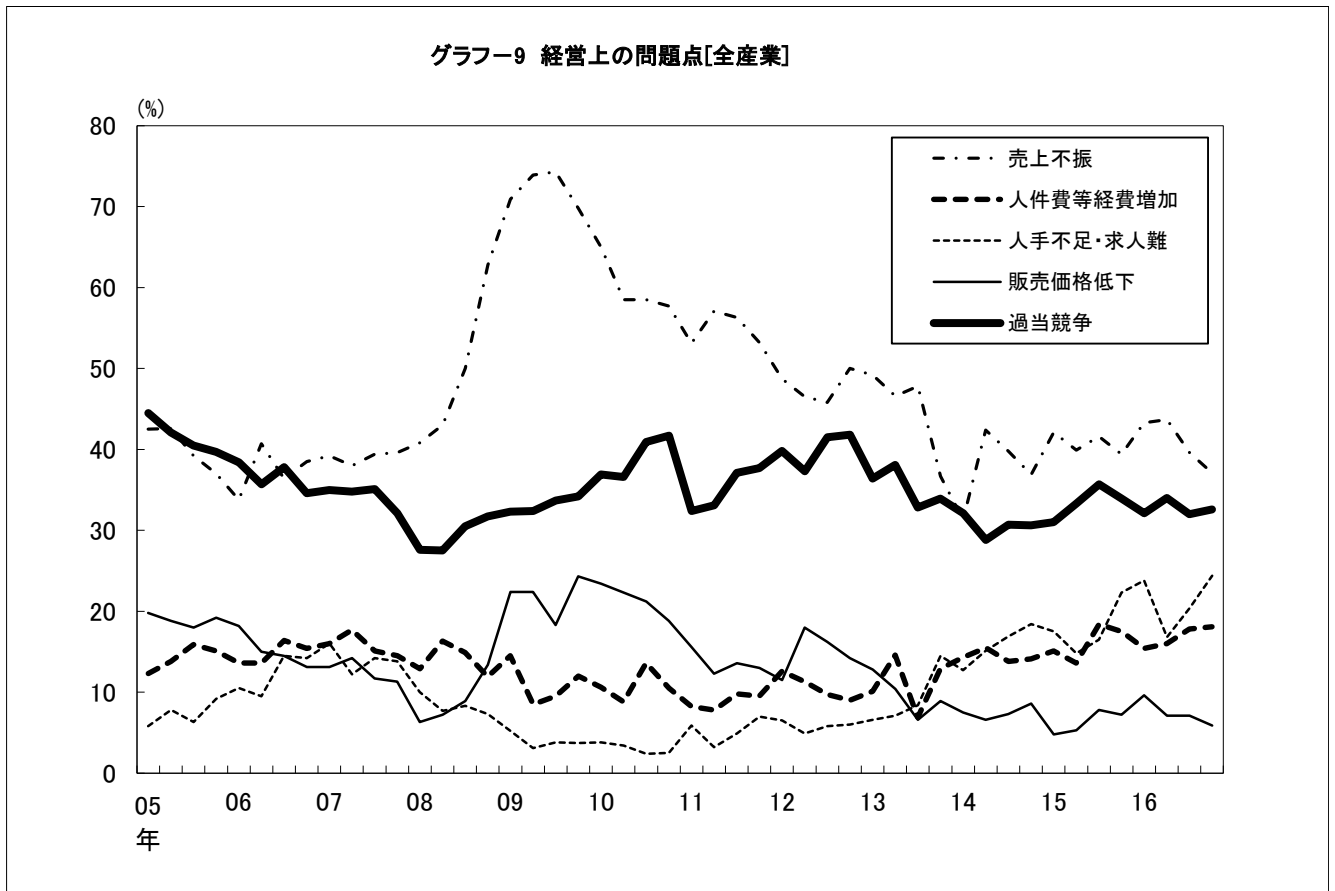
（注）BSIが大きいと雇用不足であることを表す

グラフー8 雇用実績・見通しBSIの推移[全産業]  
（不足－過剰）



## 10. 経営上の問題点（グラフー9）

経営上の問題点としては、「売上不振」の割合が低下する一方、「人手不足・求人難」の上昇が目立つ。



( 黒 島 麻 友 )

## ○BSIとは

- ・BSIとは Business Survey Index（業況判断指数）の略。企業経営者の業況に関する実績判断や見通し、収益実績や見通しについて、「上昇・増加・好転」、「不変・横ばい」、「低下・減少・悪化」という3つの選択肢に対して回答を求め、これを数値で表したものである。
- ・BSIは次の式で求める。
- ・A = 「上昇・増加・好転」、B = 「不変・横ばい」、C = 「低下・減少・悪化」とすると、 $A+B+C=100$ とした時、 $BSI=A+1/2B-50=1/2(A-C)$
- ・この結果、BSIがプラスならば上昇、マイナスならば低下ということになり、最高値は50、最低値はマイナス50になる。2016年10～12月期の全産業の業況判断を例にとると、BSIは4.2であるが、これは「好転」企業の割合22.2%、「悪化」企業の割合13.9%であることから  $BSI=(22.2-13.9) \times 1/2=4.2$ となる。ただし、在庫状況、雇用充足度の場合は、BSIが大きいと在庫過大、小さいと雇用過剰であることを表す。

## 業種別・本社所在地別・規模別回答企業数

(単位:社)

	合計	本社所在地		企業規模	
		県内	県外	大企業	中小企業
全産業	221	190	31	63	158
製造業	111	91	20	27	84
食料品	23	18	5	9	14
石油・化学	13	9	4	5	8
プラスチック	3	2	1	0	3
窯業・土石	9	9	0	1	8
鉄鋼・非鉄金属	7	7	0	0	7
金属製品	14	10	4	3	11
一般・精密機械	12	11	1	3	9
電気機械	5	3	2	2	3
輸送用機械	12	10	2	3	9
その他製造	13	12	1	1	12
非製造業	110	99	11	36	74
建設	17	16	1	4	13
運輸・倉庫	9	9	0	2	7
卸売	25	22	3	6	19
小売	19	17	2	7	12
ホテル・旅館	10	8	2	5	5
サービス	30	27	3	12	18

注) 大企業、中小企業の区分は下記による。

大企業…資本金1億円以上。ただし、卸売業は5,000万円以上、小売業、ホテル・旅館業、サービス業は3,000万円以上とする。

中小企業…資本金1億円未満。ただし、卸売業は5,000万円未満、小売業、ホテル・旅館業、サービス業は3,000万円未満とする。

## 調査要領

1. 対象企業… 千葉県内に本社または事業所を有する企業
2. 方法… 郵送によるアンケート方式
3. 実施時点… 配布：2016年 12月1日  
回収：2017年 1月16日
4. 回答状況… 調査対象企業 581社  
内有効回答数 221社  
有効回答率 38.0%
5. 項目および対象期間
  - ① 2016年10～12月期の業況実績
    - \* 前年同期比  
売上、生産、操業度、受注、在庫、収益、資金繰り、雇用
    - \* 前四半期比  
業況判断、販売価格、仕入価格
  - ② 2017年1～3月期の見通し
    - \* 前年同期比  
売上、生産、操業度、受注、在庫、収益、資金繰り、雇用
    - \* 前四半期比  
業況判断、販売価格、仕入価格
  - ③ 設備投資
    - 2015年度実績額
    - 2016年度期初計画額
    - 2016年度実績額（12月末時点）