

千葉県企業経営動向調査 (2011年10～12月期)

概 要

1. 県内企業の業況判断BSI（全産業、以下同じ）は、前回（11年7～9月期）比改善し（東日本大震災後、3期連続で改善）、水準は20期ぶりに「好転」超となった。
—前回調査時（7～9月期）の10～12月期見通しは $\Delta 1.4$ であったが、今回調査では2.3と前回見通しを上回り「好転」超となった。
 - ・ 製造業、非製造業とも改善した。また、製造業、非製造業ともに大企業と中小企業のいずれも改善した。
 - ・ 先行きBSI（全産業）は大幅に悪化し、再び「悪化」超に転じる見込み。
2. 売上BSIは前回は改善したが、水準は21期連続で「減少」超となった。
 - ・ 先行きBSIは小幅改善の見込み。
3. 受注BSI（製造業、建設業）は2期連続で改善したが、水準は6期連続で「減少」超となった。
 - ・ 先行きBSIは悪化する見込み。
4. 収益BSIは改善したが、水準は24期連続で「悪化」超となった。
 - ・ 先行きBSIは悪化する見込み。
5. 11年度設備投資計画額（全産業）は、10年度実績額比+1.4%上回った。期初計画比では $\Delta 0.6\%$ の下方修正となった。
6. 雇用BSIは2期連続で改善し、水準は13期ぶりに「過剰」超が解消した。
 - ・ 先行きBSIは引き続き改善する見込み。

千葉県経済センター

(公益財団法人ひまわりベンチャー育成基金)

1. 業況判断実績・見通しBSI（グラフ1）

11年10～12月期の県内企業の業況判断BSI（全産業）は2.3と前回（11年7～9月期）比+5.0改善し（東日本大震災後、3期連続で改善）、水準は20期ぶりに「好転」超となった。

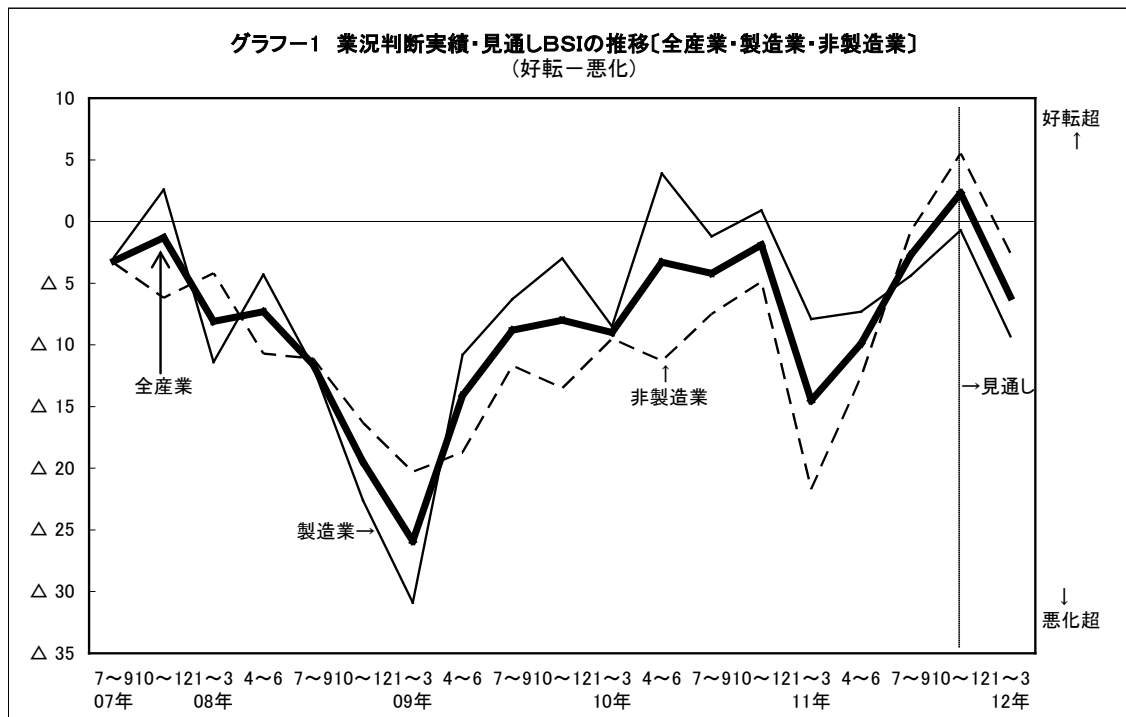
—前回調査時（7～9月期）の10～12月期見通しは△1.4であったが、今回調査の実績は2.3と前回見通しを上回り「好転」超となった。

製造業は△0.7（同+3.7改善）、非製造業も5.5（同+6.3改善）とともに改善した。また、製造業、非製造業ともに大企業と中小企業のいずれも改善した。業種別には、製造業では、電気機械、輸送用機械、一般・精密機械、窯業・土石などは悪化したが、食料品、プラスチック、石油・化学などは改善した。非製造業では、全6業種全てで改善した。

先行き（12年1～3月期）の業況判断BSI（全産業）は大幅に悪化し、再び「悪化」超に転じる見込み。

	実績					見通し	
	11年					12年	
	1～3月	4～6月	7～9月	10～12月	前回は	1～3月	実績比
全産業	△14.5	△9.9	△2.7	2.3	5.0	△6.1	△8.4
製造業	△7.9	△7.3	△4.4	△0.7	3.7	△9.3	△8.6
大企業	△11.9	△2.2	△5.2	△2.3	2.9	△3.4	△1.1
中小企業	△6.3	△9.7	△4.0	0.0	4.0	△11.9	△11.9
非製造業	△21.7	△12.6	△0.8	5.5	6.3	△2.6	△8.1
大企業	△19.8	△11.2	2.2	7.7	5.5	1.4	△6.3
中小企業	△23.1	△14.1	△3.9	3.1	7.0	△7.2	△10.3

	実績					見通し	
	11年					12年	
	1～3月	4～6月	7～9月	10～12月	前回は	1～3月	実績比
食料品	△18.2	△4.6	△12.9	8.6	21.5	△17.3	△25.9
石油・化学	△13.9	△13.4	△12.5	△7.9	4.6	△7.9	0.0
プラスチック	△14.3	△25.0	△20.0	△8.3	11.7	△33.4	△25.1
窯業・土石	△23.1	△16.7	△4.2	△4.6	0.4	△9.1	△4.5
鉄鋼・非鉄金属	0.0	△27.8	5.6	10.0	4.4	△5.0	△15.0
金属製品	△9.5	△6.3	2.4	5.0	2.6	7.5	2.5
一般・精密機械	20.0	12.5	3.9	3.4	△0.5	△13.4	△16.8
電気機械	△16.7	6.3	△14.3	△25.0	△10.7	0.0	25.0
輸送用機械	0.0	△7.7	0.0	△8.3	△8.3	△12.5	△4.2
その他製造	5.9	△3.0	5.9	△7.9	△13.8	△7.9	0.0
建設	△7.5	4.4	0.0	4.8	4.8	△2.5	△7.3
運輸・倉庫	△16.7	△16.7	△3.9	4.2	8.1	△12.5	△16.7
卸売	△22.7	△15.2	△8.7	△7.9	0.8	△5.3	2.6
小売	△28.0	△14.3	5.6	9.6	4.0	9.6	0.0
ホテル・旅館	△50.0	△22.7	31.8	33.4	1.6	△5.6	△39.0
サービス	△18.6	△15.0	△8.4	4.1	12.5	△5.2	△9.3



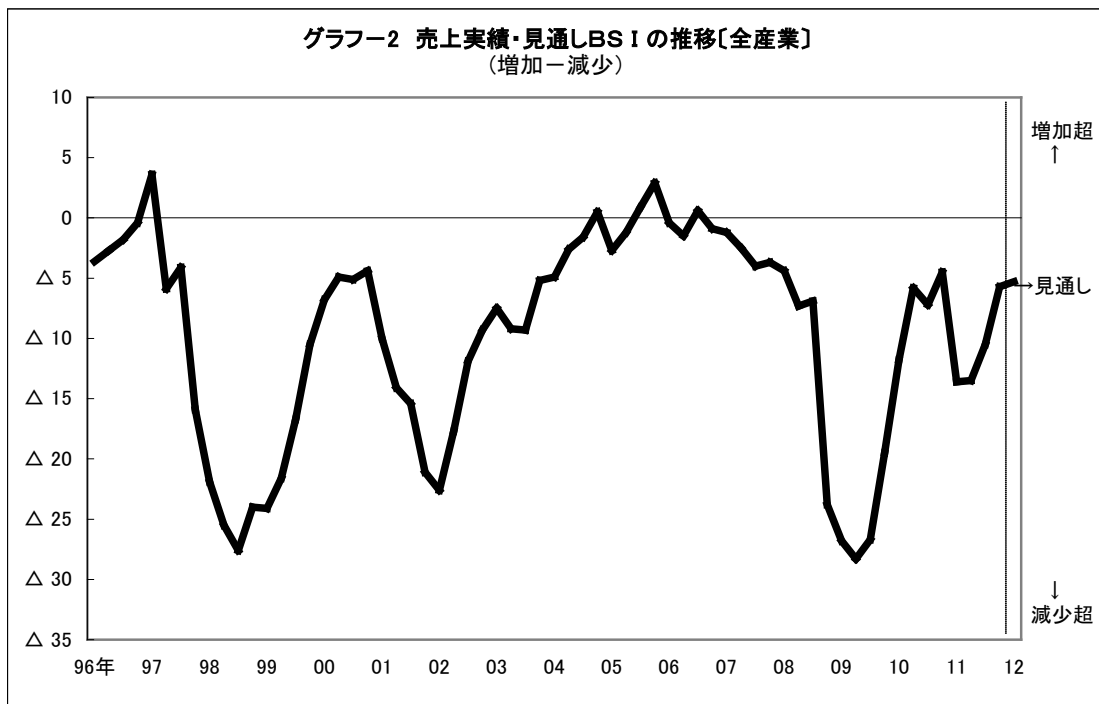
2. 売上実績・見通しBSI（グラフ2）

売上BSI（全産業）は $\Delta 5.7$ （前回は $+4.8$ ）と改善したが、水準は21期連続で「減少」超となった。製造業は $\Delta 4.2$ （同 $+4.2$ 改善）、非製造業も $\Delta 7.3$ （同 $+5.7$ 改善）とともに改善した。業種別には、製造業では、電気機械、石油・化学などは悪化したが、プラスチック、食料品、輸送用機械、金属製品などが改善した。非製造業では、建設を除き全6業種中5業種で改善した。

先行きの売上BSI（全産業）は小幅改善の見込み。

	実績					見通し	
	11年					12年	
	1～3月	4～6月	7～9月	10～12月	前回は	1～3月	実績比
全産業	$\Delta 13.6$	$\Delta 13.5$	$\Delta 10.5$	$\Delta 5.7$	4.8	$\Delta 5.3$	0.4
製造業	$\Delta 3.0$	$\Delta 9.1$	$\Delta 8.4$	$\Delta 4.2$	4.2	$\Delta 7.1$	$\Delta 2.9$
大企業	$\Delta 1.3$	$\Delta 1.0$	$\Delta 7.3$	$\Delta 6.8$	0.5	$\Delta 2.4$	4.4
中小企業	$\Delta 3.7$	$\Delta 12.9$	$\Delta 8.8$	$\Delta 3.0$	5.8	$\Delta 9.1$	$\Delta 6.1$
非製造業	$\Delta 25.2$	$\Delta 18.1$	$\Delta 13.0$	$\Delta 7.3$	5.7	$\Delta 3.4$	3.9
大企業	$\Delta 22.3$	$\Delta 16.3$	$\Delta 12.0$	0.7	12.7	1.5	0.8
中小企業	$\Delta 27.6$	$\Delta 20.2$	$\Delta 14.1$	$\Delta 16.2$	$\Delta 2.1$	$\Delta 8.6$	7.6

	実績					見通し	
	11年					12年	
	1～3月	4～6月	7～9月	10～12月	前回は	1～3月	実績比
食料品	$\Delta 9.1$	$\Delta 12.2$	$\Delta 12.9$	$\Delta 1.7$	11.2	$\Delta 10.7$	$\Delta 9.0$
石油・化学	$\Delta 8.3$	$\Delta 8.3$	$\Delta 12.5$	$\Delta 13.2$	$\Delta 0.7$	$\Delta 10.5$	2.7
プラスチック	$\Delta 7.2$	$\Delta 25.0$	$\Delta 40.0$	$\Delta 25.0$	15.0	$\Delta 30.0$	$\Delta 5.0$
窯業・土石	$\Delta 23.1$	0.0	$\Delta 12.5$	$\Delta 9.1$	3.4	$\Delta 9.1$	0.0
鉄鋼・非鉄金属	0.0	$\Delta 25.0$	0.0	0.0	0.0	0.0	0.0
金属製品	$\Delta 4.8$	$\Delta 2.1$	$\Delta 4.6$	2.5	7.1	0.0	$\Delta 2.5$
一般・精密機械	15.0	7.7	3.9	7.2	3.3	$\Delta 6.7$	$\Delta 13.9$
電気機械	8.4	0.0	$\Delta 21.4$	$\Delta 25.0$	$\Delta 3.6$	$\Delta 12.5$	12.5
輸送用機械	0.0	$\Delta 15.4$	$\Delta 7.2$	0.0	7.2	0.0	0.0
その他製造	11.8	$\Delta 15.6$	3.0	$\Delta 5.3$	$\Delta 8.3$	$\Delta 5.6$	$\Delta 0.3$
建設	$\Delta 20.0$	2.2	$\Delta 2.8$	$\Delta 9.5$	$\Delta 6.7$	$\Delta 7.5$	2.0
運輸・倉庫	$\Delta 10.0$	0.0	$\Delta 11.6$	$\Delta 8.3$	3.3	$\Delta 8.3$	0.0
卸売	$\Delta 22.7$	$\Delta 22.9$	$\Delta 15.3$	$\Delta 10.6$	4.7	$\Delta 11.1$	$\Delta 0.5$
小売	$\Delta 26.0$	$\Delta 22.5$	$\Delta 16.7$	$\Delta 1.9$	14.8	0.0	1.9
ホテル・旅館	$\Delta 50.0$	$\Delta 40.9$	$\Delta 31.8$	$\Delta 16.7$	15.1	5.6	22.3
サービス	$\Delta 27.8$	$\Delta 22.0$	$\Delta 9.3$	$\Delta 5.9$	3.4	$\Delta 1.0$	4.9



3. 生産・操業度・受注・在庫BSI

(1) 生産実績・見通しBSI (グラフ—3・4)

生産BSI (製造業) は $\Delta 2.6$ (前环比+3.6) と2期連続で改善したが、水準は3期連続で「減少」超となった。規模別には、大企業は $\Delta 2.3$ (同+5.3)、中小企業も $\Delta 2.7$ (同+2.9) とともに改善した。業種別には、電気機械、一般・精密機械などは悪化したが、金属製品、輸送用機械、窯業・土石などが改善した。

先行きの生産BSI (製造業) は悪化する見込み。

	実績					見通し	
	11年					12年	
	1~3月	4~6月	7~9月	10~12月	前环比	1~3月	実績比
製造業	0.0	$\Delta 6.6$	$\Delta 6.2$	$\Delta 2.6$	3.6	$\Delta 7.1$	$\Delta 4.5$
大企業	$\Delta 2.7$	$\Delta 2.1$	$\Delta 7.6$	$\Delta 2.3$	5.3	1.2	3.5
中小企業	1.2	$\Delta 8.8$	$\Delta 5.6$	$\Delta 2.7$	2.9	$\Delta 11.1$	$\Delta 8.4$
食料品	$\Delta 10.0$	$\Delta 10.9$	$\Delta 11.7$	$\Delta 5.2$	6.5	$\Delta 12.1$	$\Delta 6.9$
石油・化学	2.8	$\Delta 11.1$	$\Delta 15.0$	$\Delta 13.2$	1.8	$\Delta 8.3$	4.9
プラスチック	$\Delta 8.3$	0.0	$\Delta 25.0$	$\Delta 25.0$	0.0	$\Delta 33.4$	$\Delta 8.4$
窯業・土石	$\Delta 15.4$	8.3	$\Delta 8.4$	0.0	8.4	$\Delta 10.0$	$\Delta 10.0$
鉄鋼・非鉄金属	$\Delta 10.0$	$\Delta 27.8$	$\Delta 12.5$	$\Delta 5.6$	6.9	$\Delta 11.1$	$\Delta 5.5$
金属製品	2.4	2.1	$\Delta 2.3$	15.0	17.3	2.5	$\Delta 12.5$
一般・精密機械	15.0	7.7	11.6	10.8	$\Delta 0.8$	0.0	$\Delta 10.8$
電気機械	$\Delta 8.4$	$\Delta 12.5$	$\Delta 21.4$	$\Delta 25.0$	$\Delta 3.6$	$\Delta 12.5$	12.5
輸送用機械	4.2	$\Delta 15.4$	0.0	9.1	9.1	0.0	$\Delta 9.1$
その他製造	15.7	$\Delta 10.0$	6.3	$\Delta 14.3$	$\Delta 20.6$	$\Delta 3.6$	10.7

(2) 操業度実績・見通しBSI (グラフ—3)

操業度BSI (製造業) は $\Delta 1.9$ (前环比+2.3) と2期連続で改善したが、水準は3期連続で「悪化」超となった。規模別には、大企業は $\Delta 2.3$ (同+2.1)、中小企業も $\Delta 1.6$ (同+2.5) とともに改善した。業種別には、電気機械、輸送用機械、一般・精密機械などは悪化したが、金属製品、窯業・土石、石油・化学などが改善した。

先行きの操業度BSI (製造業) は悪化する見込み。

	実績					見通し	
	11年					12年	
	1~3月	4~6月	7~9月	10~12月	前环比	1~3月	実績比
製造業	0.0	$\Delta 6.0$	$\Delta 4.2$	$\Delta 1.9$	2.3	$\Delta 7.0$	$\Delta 5.1$
大企業	0.0	$\Delta 1.1$	$\Delta 4.4$	$\Delta 2.3$	2.1	$\Delta 1.2$	1.1
中小企業	0.0	$\Delta 8.4$	$\Delta 4.1$	$\Delta 1.6$	2.5	$\Delta 9.9$	$\Delta 8.3$
食料品	$\Delta 7.2$	$\Delta 10.0$	$\Delta 10.0$	$\Delta 6.9$	3.1	$\Delta 13.8$	$\Delta 6.9$
石油・化学	0.0	$\Delta 5.6$	$\Delta 12.5$	$\Delta 7.9$	4.6	$\Delta 5.6$	2.3
プラスチック	$\Delta 8.3$	$\Delta 12.5$	$\Delta 25.0$	$\Delta 25.0$	0.0	$\Delta 33.4$	$\Delta 8.4$
窯業・土石	$\Delta 15.4$	8.3	$\Delta 12.5$	$\Delta 4.6$	7.9	$\Delta 15.0$	$\Delta 10.4$
鉄鋼・非鉄金属	$\Delta 20.0$	$\Delta 22.2$	$\Delta 6.3$	$\Delta 5.6$	0.7	$\Delta 11.1$	$\Delta 5.5$
金属製品	4.8	$\Delta 2.1$	0.0	15.0	15.0	5.0	$\Delta 10.0$
一般・精密機械	20.0	7.7	11.6	10.8	$\Delta 0.8$	0.0	$\Delta 10.8$
電気機械	0.0	$\Delta 12.5$	$\Delta 14.3$	$\Delta 25.0$	$\Delta 10.7$	$\Delta 12.5$	12.5
輸送用機械	0.0	$\Delta 11.6$	11.6	9.1	$\Delta 2.5$	4.6	$\Delta 4.5$
その他製造	13.4	$\Delta 6.7$	3.4	$\Delta 6.7$	$\Delta 10.1$	$\Delta 7.2$	$\Delta 0.5$

(3) 受注実績・見通しBSI (グラフー3・4)

受注BSI (製造業、建設業) は△4.9 (前回比+1.9) と2期連続で改善したが、水準は6期連続で「減少」超となった。規模別には、大企業は△7.0 (同△0.2) と悪化したが、中小企業は△5.0 (同+3.1) と改善した。業種別には、一般・精密機械、窯業・土石、石油・化学などは悪化したが、金属製品、鉄鋼・非鉄金属、輸送用機械などが改善した。

先行きの受注BSI (製造業、建設業) は悪化する見込み。

	実績					見通し	
	11年					12年	
	1~3月	4~6月	7~9月	10~12月	前回比	1~3月	実績比
製造業+建設業	△ 2.2	△ 9.0	△ 6.8	△ 4.9	1.9	△ 11.3	△ 6.4
製造業	△ 0.4	△ 10.7	△ 7.7	△ 5.7	2.0	△ 11.6	△ 5.9
大企業	△ 5.6	△ 7.5	△ 6.8	△ 7.0	△ 0.2	△ 4.7	2.3
中小企業	1.7	△ 12.1	△ 8.1	△ 5.0	3.1	△ 15.0	△ 10.0

	実績					見通し	
	11年					12年	
	1~3月	4~6月	7~9月	10~12月	前回比	1~3月	実績比
食料品	△ 7.9	△ 12.9	△ 12.1	△ 7.1	5.0	△ 14.3	△ 7.2
石油・化学	△ 8.3	△ 20.6	△ 15.0	△ 15.8	△ 0.8	△ 11.1	4.7
プラスチック	0.0	△ 21.4	△ 25.0	△ 25.0	0.0	△ 33.4	△ 8.4
窯業・土石	△ 15.4	0.0	△ 9.1	△ 10.0	△ 0.9	△ 11.1	△ 1.1
鉄鋼・非鉄金属	△ 10.0	△ 15.0	△ 14.3	△ 6.3	8.0	△ 12.5	△ 6.2
金属製品	4.8	△ 2.2	△ 7.5	5.6	13.1	△ 2.8	△ 8.4
一般・精密機械	15.0	3.9	7.7	6.7	△ 1.0	△ 10.0	△ 16.7
電気機械	△ 8.4	△ 12.5	△ 28.6	△ 25.0	3.6	△ 25.0	0.0
輸送用機械	3.9	△ 19.2	3.9	9.1	5.2	0.0	△ 9.1
その他製造	17.9	△ 12.5	7.7	△ 10.7	△ 18.4	△ 14.3	△ 3.6
建設	△ 14.8	2.4	0.0	0.0	0.0	△ 10.0	△ 10.0

(注) 非製造業は建設のみのため、特に記載せず

(4) 在庫実績・見通しBSI (グラフー3)

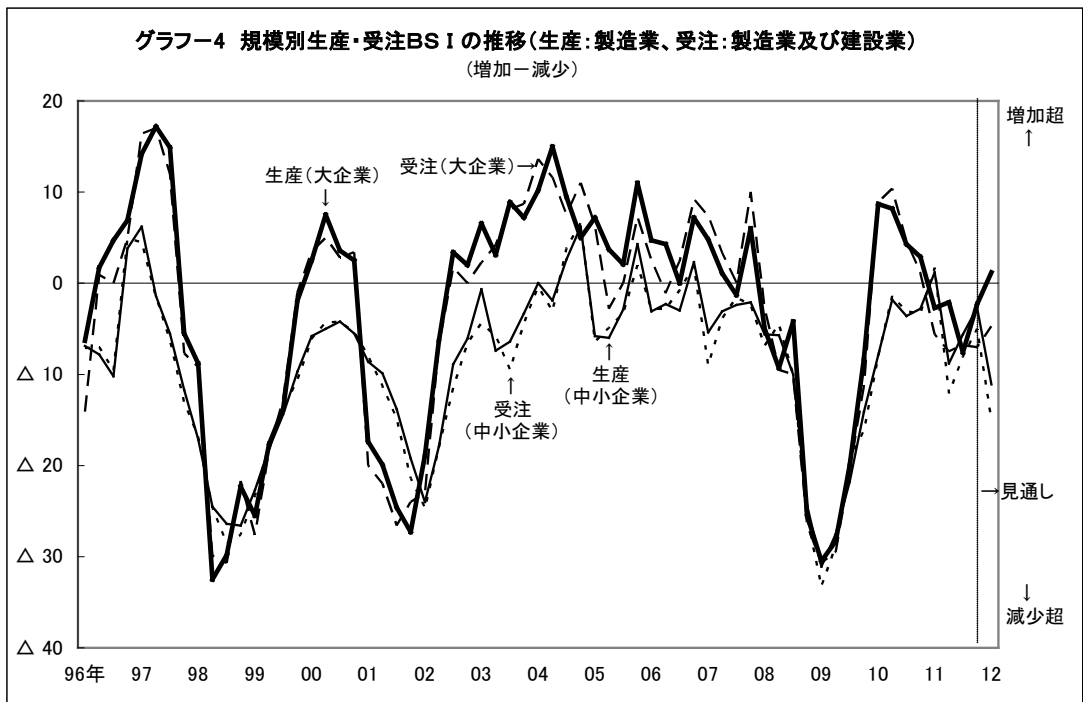
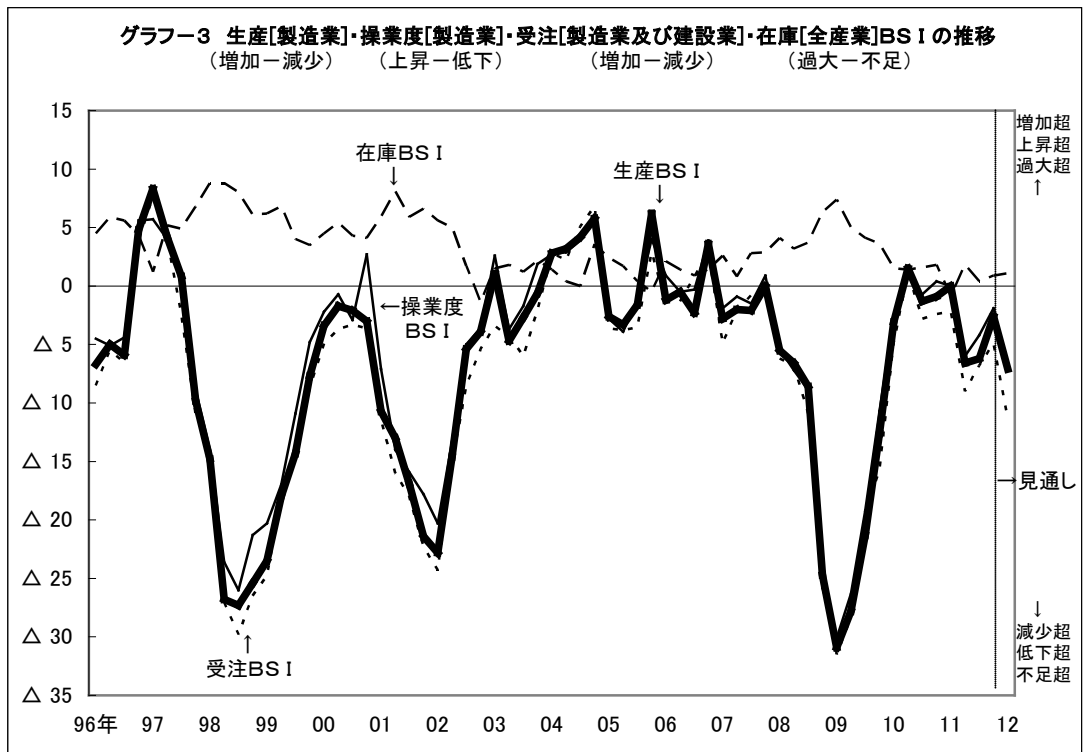
在庫BSI (全産業) は0.9 (前回比+0.5) と悪化し、水準は3期連続で「過大」超となった。製造業は△1.1 (同△2.5) と3期ぶりに「不足」超となったが、非製造業は3.6 (同+4.7) と3期ぶりに「過大」超となった。業種別には、プラスチック、卸売、サービスなどは「過大」超、石油・化学、窯業・土石、一般・精密機械、電気機械、輸送用機械、建設、運輸・倉庫、ホテル・旅館は「適正」、鉄鋼・非鉄金属、金属製品、食料品は「不足」超となった。

先行きの在庫BSI (全産業) は小幅悪化の見込み。

	実績					見通し	
	11年					12年	
	1~3月	4~6月	7~9月	10~12月	前回比	1~3月	実績比
全産業	△ 0.9	1.8	0.4	0.9	0.5	1.1	0.2
製造業	△ 4.0	4.7	1.4	△ 1.1	△ 2.5	1.5	2.6
大企業	△ 10.6	3.0	3.2	2.3	△ 0.9	5.7	3.4
中小企業	△ 1.2	5.5	0.6	△ 2.8	△ 3.4	△ 0.6	2.2
非製造業	3.7	△ 2.4	△ 1.1	3.6	4.7	0.5	△ 3.1
大企業	4.1	△ 4.5	△ 2.0	2.8	4.8	△ 0.9	△ 3.7
中小企業	3.4	0.0	0.0	4.7	4.7	2.4	△ 2.3

	実績					見通し	
	11年					12年	
	1~3月	4~6月	7~9月	10~12月	前回比	1~3月	実績比
食料品	7.2	△ 1.5	3.2	△ 3.6	△ 6.8	1.8	5.4
石油・化学	△ 8.8	△ 3.0	△ 2.7	0.0	2.7	3.0	3.0
プラスチック	△ 7.2	12.5	0.0	8.4	8.4	8.4	0.0
窯業・土石	△ 15.4	0.0	△ 4.2	0.0	4.2	0.0	0.0
鉄鋼・非鉄金属	△ 20.0	4.6	5.6	△ 10.0	△ 15.6	△ 5.0	5.0
金属製品	△ 2.5	6.9	0.0	△ 8.3	△ 8.3	△ 5.6	2.7
一般・精密機械	5.0	8.4	7.7	0.0	△ 7.7	0.0	0.0
電気機械	0.0	0.0	0.0	0.0	0.0	12.5	12.5
輸送用機械	△ 4.6	8.4	0.0	0.0	0.0	0.0	0.0
その他製造	△ 6.7	18.8	3.4	8.8	5.4	8.8	0.0
建設	△ 5.0	0.0	△ 11.6	0.0	11.6	0.0	0.0
運輸・倉庫	0.0	0.0	7.2	0.0	△ 7.2	0.0	0.0
卸売	4.8	2.1	2.2	7.9	5.7	5.3	△ 2.6
小売	0.0	△ 10.0	△ 6.9	2.0	8.9	△ 2.0	△ 4.0
ホテル・旅館	35.7	0.0	0.0	0.0	0.0	0.0	0.0
サービス	0.0	△ 1.7	4.2	5.0	0.8	0.0	△ 5.0

(注) BSI が大きいと在庫過大であることを表す



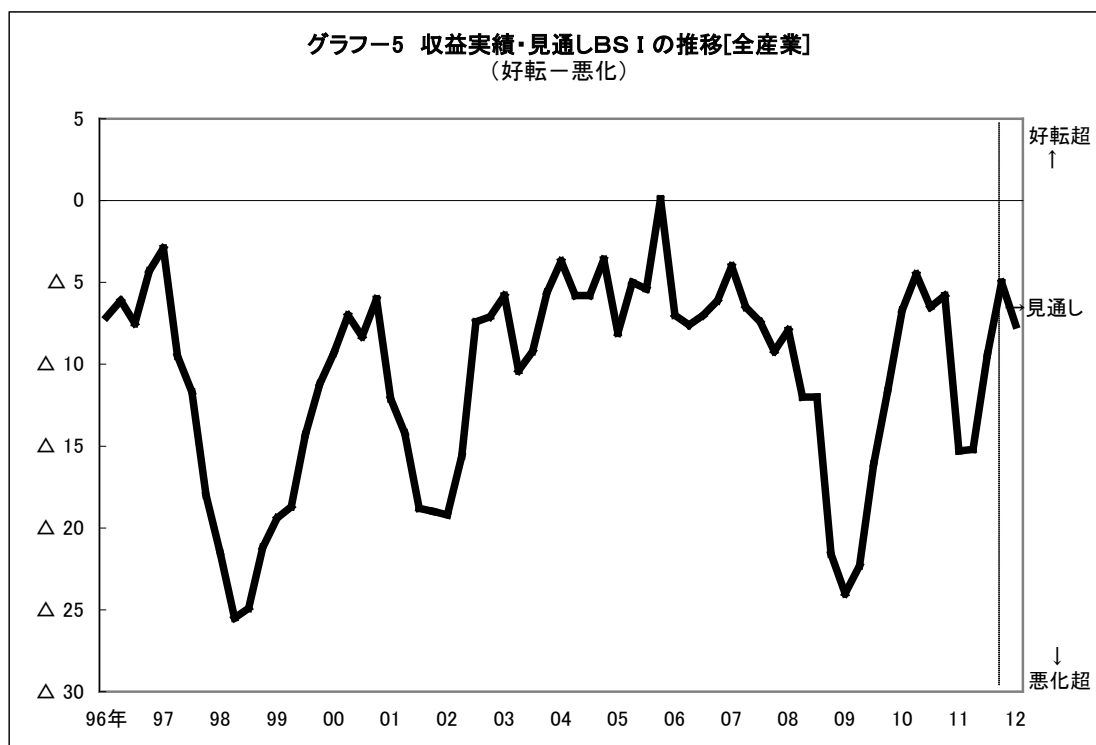
4. 収益実績・見通しBSI（グラフー5）

収益BSI（全産業）は△5.0（前回は+4.4）と改善したが、水準は24期連続で「悪化」超となった。製造業は△7.4（同+2.7改善）、非製造業も△2.6（同+6.1改善）とともに改善した。業種別には、製造業では、石油・化学、一般・精密機械、プラスチックなどは悪化したが、金属製品、輸送用機械、食料品、電気機械などが改善した。非製造業では、全6業種中4業種で改善した。

先行きの収益BSIは悪化する見込み。

	実績					見通し	
	11年					12年	
	1～3月	4～6月	7～9月	10～12月	前回は	1～3月	実績比
全産業	△ 15.3	△ 15.2	△ 9.4	△ 5.0	4.4	△ 7.6	△ 2.6
製造業	△ 8.0	△ 13.9	△ 10.1	△ 7.4	2.7	△ 9.6	△ 2.2
大企業	△ 9.2	△ 8.2	△ 9.4	△ 9.1	0.3	△ 7.0	△ 2.1
中小企業	△ 7.5	△ 16.5	△ 10.4	△ 6.6	3.8	△ 10.7	△ 4.1
非製造業	△ 23.2	△ 16.6	△ 8.7	△ 2.6	6.1	△ 5.6	△ 3.0
大企業	△ 22.3	△ 16.0	△ 10.0	2.1	12.1	△ 0.7	△ 2.8
中小企業	△ 23.9	△ 17.2	△ 7.2	△ 8.0	△ 0.8	△ 11.0	△ 3.0

	実績					見通し	
	11年					12年	
	1～3月	4～6月	7～9月	10～12月	前回は	1～3月	実績比
食料品	△ 13.7	△ 13.7	△ 16.1	△ 7.2	8.9	△ 15.4	△ 8.2
石油・化学	△ 13.9	△ 25.0	△ 10.5	△ 21.1	△ 10.6	△ 5.3	15.8
プラスチック	△ 21.5	△ 31.3	△ 20.0	△ 25.0	△ 5.0	△ 33.4	△ 8.4
窯業・土石	△ 26.9	△ 8.3	△ 16.7	△ 9.1	7.6	△ 13.7	△ 4.6
鉄鋼・非鉄金属	△ 20.0	△ 35.0	△ 11.1	△ 5.0	6.1	△ 10.0	△ 5.0
金属製品	△ 7.5	△ 6.3	△ 11.4	2.5	13.9	0.0	△ 2.5
一般・精密機械	5.0	0.0	7.7	0.0	△ 7.7	△ 13.3	△ 13.3
電気機械	0.0	6.3	△ 21.4	△ 12.5	8.9	△ 12.5	0.0
輸送用機械	△ 3.6	△ 20.8	△ 10.8	0.0	10.8	△ 4.2	△ 4.2
その他製造	14.7	△ 11.8	3.0	△ 8.4	△ 11.4	△ 5.6	2.8
建設	△ 20.0	△ 10.9	0.0	△ 14.3	△ 14.3	△ 9.6	4.7
運輸・倉庫	△ 5.0	△ 8.4	△ 7.7	△ 8.3	△ 0.6	△ 16.7	△ 8.4
卸売	△ 22.7	△ 19.6	△ 11.4	△ 7.9	3.5	△ 13.9	△ 6.0
小売	△ 22.0	△ 15.6	△ 2.0	11.6	13.6	2.0	△ 9.6
ホテル・旅館	△ 44.5	△ 40.9	△ 27.3	11.1	38.4	0.0	△ 11.1
サービス	△ 25.7	△ 14.9	△ 10.5	△ 4.1	6.4	△ 3.1	1.0



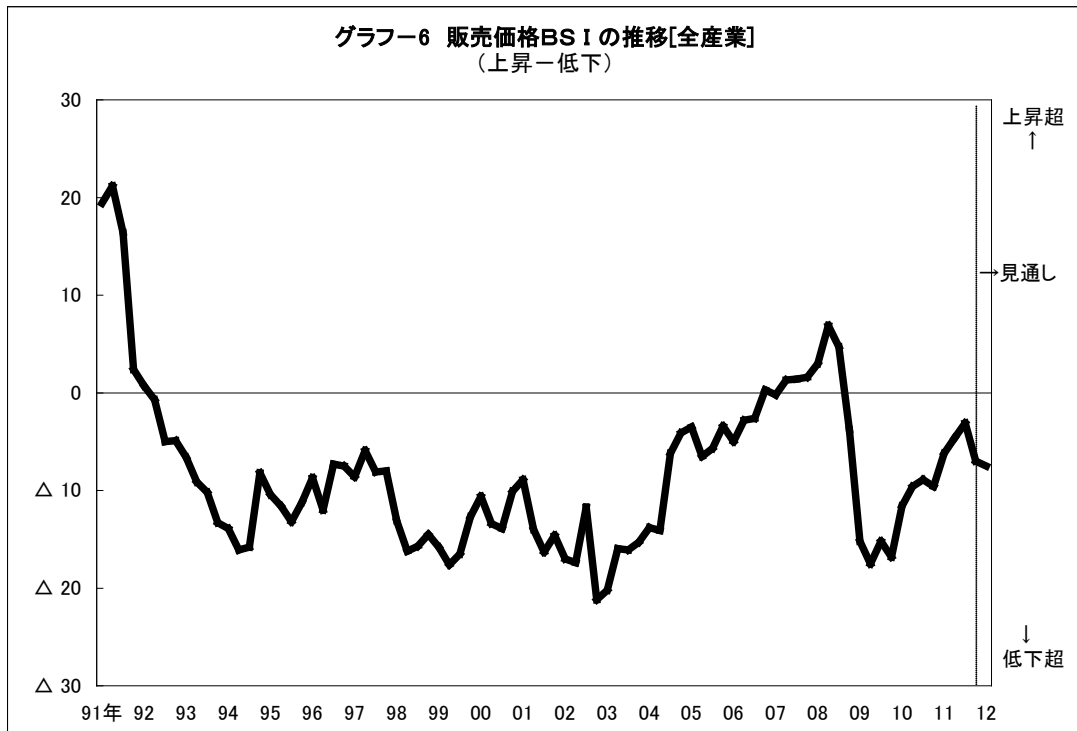
5. 販売価格実績・見通しBSI（グラフー6）

販売価格BSI（全産業）は $\Delta 7.0$ （前回は $\Delta 3.9$ ）と4期ぶりに低下し、水準は13期連続で「低下」超となった。製造業は $\Delta 8.8$ （同 $\Delta 5.4$ ）、非製造業も $\Delta 4.8$ （同 $\Delta 2.1$ ）とともに低下した。業種別には、電気機械、窯業・土石、建設は上昇したが、輸送用機械、ホテル・旅館、石油・化学、鉄鋼・非鉄金属などは低下した。

先行きの販売価格BSI（全産業）は「低下」超幅が僅かに拡大する見込み。

	実績					見通し	
	11年					12年	
	1～3月	4～6月	7～9月	10～12月	前回は	1～3月	実績比
全産業	$\Delta 6.2$	$\Delta 4.6$	$\Delta 3.1$	$\Delta 7.0$	$\Delta 3.9$	$\Delta 7.5$	$\Delta 0.5$
製造業	$\Delta 4.3$	$\Delta 2.9$	$\Delta 3.4$	$\Delta 8.8$	$\Delta 5.4$	$\Delta 9.3$	$\Delta 0.5$
大企業	1.4	2.0	$\Delta 5.2$	$\Delta 8.0$	$\Delta 2.8$	$\Delta 4.6$	3.4
中小企業	$\Delta 6.6$	$\Delta 5.2$	$\Delta 2.5$	$\Delta 9.1$	$\Delta 6.6$	$\Delta 11.5$	$\Delta 2.4$
非製造業	$\Delta 8.6$	$\Delta 6.8$	$\Delta 2.7$	$\Delta 4.8$	$\Delta 2.1$	$\Delta 5.3$	$\Delta 0.5$
大企業	$\Delta 8.7$	$\Delta 7.9$	0.9	0.8	$\Delta 0.1$	$\Delta 0.9$	$\Delta 1.7$
中小企業	$\Delta 8.5$	$\Delta 5.7$	$\Delta 6.5$	$\Delta 11.1$	$\Delta 4.6$	$\Delta 10.4$	0.7

	実績					見通し	
	11年					12年	
	1～3月	4～6月	7～9月	10～12月	前回は	1～3月	実績比
食料品	2.4	1.6	$\Delta 3.2$	$\Delta 3.6$	$\Delta 0.4$	$\Delta 1.9$	1.7
石油・化学	2.8	5.6	5.0	$\Delta 7.9$	$\Delta 12.9$	$\Delta 5.6$	2.3
プラスチック	$\Delta 14.3$	0.0	0.0	0.0	0.0	0.0	0.0
窯業・土石	$\Delta 11.6$	$\Delta 8.4$	$\Delta 8.4$	$\Delta 4.6$	3.8	$\Delta 22.8$	$\Delta 18.2$
鉄鋼・非鉄金属	0.0	$\Delta 9.1$	5.6	$\Delta 5.0$	$\Delta 10.6$	$\Delta 10.0$	$\Delta 5.0$
金属製品	$\Delta 4.8$	$\Delta 6.3$	$\Delta 4.6$	$\Delta 10.0$	$\Delta 5.4$	$\Delta 20.0$	0.0
一般・精密機械	$\Delta 11.1$	$\Delta 3.9$	$\Delta 7.7$	$\Delta 16.7$	$\Delta 9.0$	$\Delta 20.0$	$\Delta 3.3$
電気機械	$\Delta 16.7$	0.0	$\Delta 21.5$	$\Delta 12.5$	9.0	0.0	12.5
輸送用機械	$\Delta 7.7$	$\Delta 10.8$	$\Delta 3.9$	$\Delta 20.9$	$\Delta 17.0$	$\Delta 12.5$	8.4
その他製造	0.0	$\Delta 3.1$	$\Delta 2.9$	$\Delta 8.3$	$\Delta 5.4$	$\Delta 8.8$	$\Delta 0.5$
建設	$\Delta 12.5$	$\Delta 7.9$	$\Delta 12.5$	$\Delta 11.8$	0.7	$\Delta 8.8$	3.0
運輸・倉庫	0.0	$\Delta 6.3$	$\Delta 10.0$	$\Delta 12.5$	$\Delta 2.5$	$\Delta 6.3$	6.2
卸売	$\Delta 4.8$	0.0	$\Delta 2.4$	$\Delta 2.6$	$\Delta 0.2$	$\Delta 2.8$	$\Delta 0.2$
小売	$\Delta 10.0$	$\Delta 5.2$	0.0	0.0	0.0	$\Delta 1.9$	$\Delta 1.9$
ホテル・旅館	$\Delta 16.7$	$\Delta 31.8$	9.1	$\Delta 5.6$	$\Delta 14.7$	$\Delta 11.1$	$\Delta 5.5$
サービス	$\Delta 6.9$	$\Delta 4.3$	$\Delta 1.8$	$\Delta 4.2$	$\Delta 2.4$	$\Delta 5.6$	$\Delta 1.4$



6. 仕入価格実績・見通しBSI

仕入価格BSI（全産業）は7.7（前回比△4.0）と2期連続で低下したが、水準は8期連続で「上昇」超となった。製造業は10.2（同△5.2）、非製造業も4.5（同△2.5）とともに低下した。業種別には、窯業・土石、運輸・倉庫、サービスは上昇したが、電気機械、ホテル・旅館、プラスチック、石油・化学などは低下した。

先行きの仕入価格BSIは「上昇」超幅が僅かに縮小する見込み。

	実績					見通し	
	11年					12年	
	1～3月	4～6月	7～9月	10～12月	前回比	1～3月	実績比
全産業	15.2	16.0	11.7	7.7	△4.0	7.4	△0.3
製造業	16.2	19.9	15.4	10.2	△5.2	9.0	△1.2
大企業	22.4	22.0	15.6	10.2	△5.4	10.3	0.1
中小企業	13.6	18.9	15.2	10.1	△5.1	8.4	△1.7
非製造業	13.7	10.9	7.0	4.5	△2.5	5.4	0.9
大企業	10.2	8.9	6.6	6.0	△0.6	5.1	△0.9
中小企業	16.7	12.9	7.4	2.9	△4.5	5.8	2.9

（注）仕入価格BSI＝上昇-低下

	実績					見通し	
	11年					12年	
	1～3月	4～6月	7～9月	10～12月	前回比	1～3月	実績比
食料品	23.8	31.8	22.6	19.7	△2.9	24.1	4.4
石油・化学	13.9	30.6	10.0	△2.6	△12.6	0.0	2.6
プラスチック	28.6	21.5	30.0	16.7	△13.3	16.7	0.0
窯業・土石	11.6	12.5	12.5	22.8	10.3	10.0	△12.8
鉄鋼・非鉄金属	20.0	9.1	11.1	5.0	△6.1	5.0	0.0
金属製品	14.3	14.6	11.4	7.5	△3.9	10.0	2.5
一般・精密機械	10.0	19.3	11.6	10.0	△1.6	6.7	△3.3
電気機械	8.4	12.5	21.5	0.0	△21.5	12.5	12.5
輸送用機械	15.4	17.9	17.9	16.7	△1.2	12.5	△4.2
その他製造	15.6	9.4	11.8	2.8	△9.0	△8.8	△11.6
建設	15.7	25.0	12.5	8.8	△3.7	5.9	△2.9
運輸・倉庫	10.0	0.0	0.0	6.3	6.3	6.3	0.0
卸売	11.9	8.3	6.8	2.6	△4.2	5.6	3.0
小売	12.0	8.7	5.8	3.9	△1.9	3.9	0.0
ホテル・旅館	27.8	9.1	13.7	△5.6	△19.3	5.6	11.2
サービス	10.5	10.0	5.0	6.1	1.1	6.1	0.0

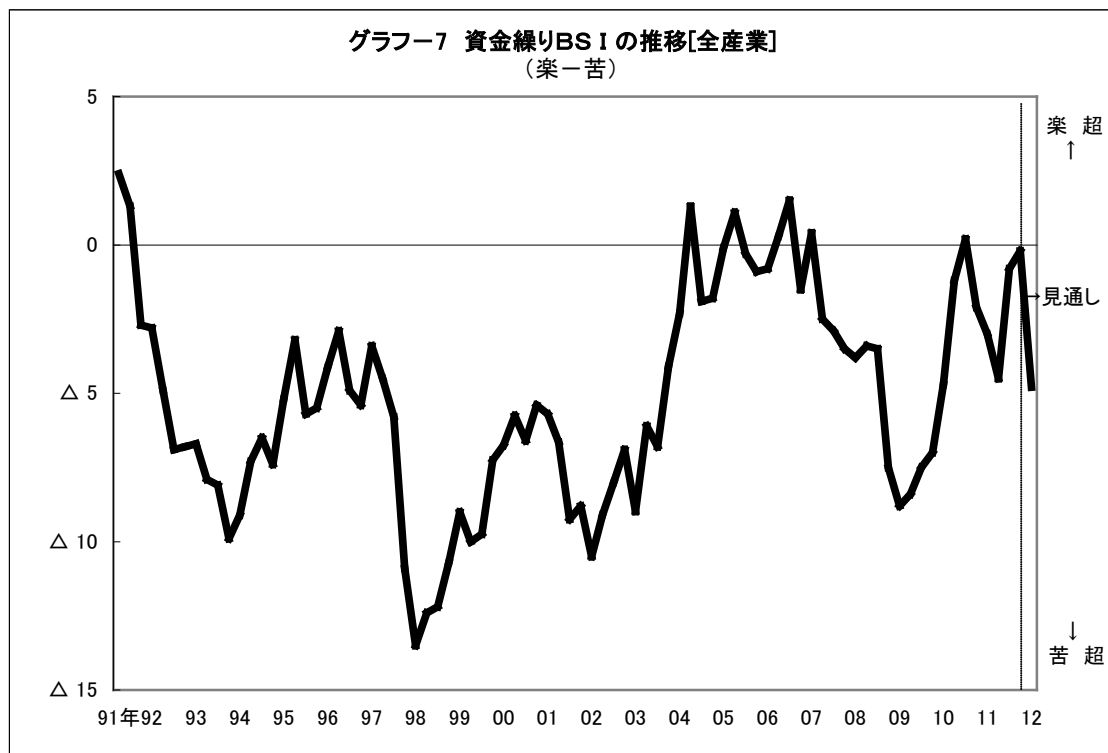
7. 資金繰り実績・見通しBSI（グラフー7）

資金繰りBSI（全産業）は△0.2（前回比+0.6）と2期連続で改善したが、水準は5期連続で「苦しい」超となった。製造業は△0.8（同+0.9）と改善し、非製造業は0.4（同±0.0）と横ばいとなった。業種別には、プラスチック、サービス、鉄鋼・非鉄金属などは悪化したが、一般・精密機械、ホテル・旅館、輸送用機械、電気機械などは改善した。

先行きの資金繰りBSIは悪化する見込み。

	実績					見通し	
	11年					12年	
	1～3月	4～6月	7～9月	10～12月	前回比	1～3月	実績比
全産業	△3.0	△4.5	△0.8	△0.2	0.6	△4.8	△4.6
製造業	△0.4	△2.0	△1.7	△0.8	0.9	△7.0	△6.2
大企業	6.6	△1.0	1.0	3.5	2.5	△1.2	△4.7
中小企業	△3.4	△2.4	△3.1	△2.6	0.5	△9.7	△7.1
非製造業	△5.9	△7.4	0.4	0.4	0.0	△2.4	△2.8
大企業	△7.7	△5.7	0.8	5.4	4.6	0.8	△4.6
中小企業	△4.3	△9.1	0.0	△5.1	△5.1	△5.9	△0.8

	実績					見通し	
	11年					12年	
	1～3月	4～6月	7～9月	10～12月	前回比	1～3月	実績比
食料品	△9.1	0.0	△4.8	△3.5	1.3	△10.4	△6.9
石油・化学	△2.8	0.0	△5.0	△5.3	△0.3	△8.4	△3.1
プラスチック	7.2	△18.8	△10.0	△16.7	△6.7	△16.7	0.0
窯業・土石	7.7	△4.2	4.2	9.1	4.9	△15.0	△24.1
鉄鋼・非鉄金属	0.0	0.0	0.0	△5.0	△5.0	△10.0	△5.0
金属製品	△5.0	△2.2	△2.4	△2.6	△0.2	2.6	5.2
一般・精密機械	△10.0	0.0	△11.6	0.0	11.6	△10.8	△10.8
電気機械	16.7	6.3	7.2	12.5	5.3	12.5	0.0
輸送用機械	4.6	△7.7	4.2	10.0	5.8	0.0	△10.0
その他製造	6.3	0.0	5.9	2.8	△3.1	△5.9	△8.7
建設	0.0	4.8	△2.8	△3.0	△0.2	△11.8	△8.8
運輸・倉庫	6.3	0.0	0.0	4.2	4.2	4.6	0.4
卸売	△7.5	△4.2	△2.3	0.0	2.3	△5.3	△5.3
小売	△13.1	△11.1	2.3	2.1	△0.2	△8.3	△10.4
ホテル・旅館	△16.7	△35.0	△10.0	0.0	10.0	5.6	5.6
サービス	△3.0	△8.2	5.1	0.0	△5.1	2.2	2.2



8. 設備投資動向 (2011年度計画額)

11年度設備投資計画額(全産業ベース、12年1月調査、全回答先284社)は、10年度実績額を+1.4%上回った。製造業は同+6.8%と上回ったが、非製造業は同△0.3%と僅かながら下回った。

期初計画比(全産業)では△0.6%の下方修正となった。製造業では+11.1%の上方修正となったが、非製造業では△3.9%の下方修正となった。製造業では、大企業、中小企業とも大幅上方修正となった。

設備投資動向(2011年度計画額)

(単位:億円、%)

	10年度 実績額	11年度期初計画額		11年度12月末時点修正計画額		
			10年度比		10年度比	期初計画比
全産業	1178.6	1202.3	2.0	1194.6	1.4	△0.6
製造業	270.9	260.3	△3.9	289.3	6.8	11.1
大企業	242.1	238.7	△1.4	258.7	6.9	8.4
中小企業	28.8	21.5	△25.3	30.6	6.3	42.3
非製造業	907.8	942.0	3.8	905.2	△0.3	△3.9

9. 雇用BSI

(1) 雇用実績・見通しBSI (グラフー8)

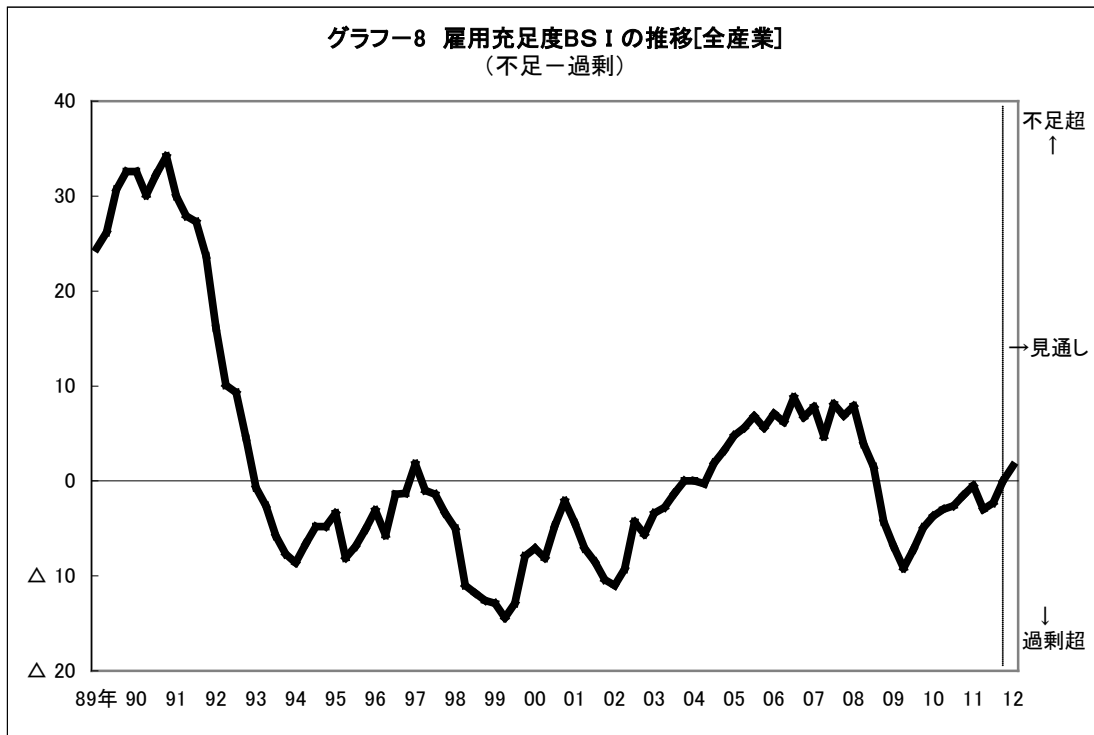
雇用BSI (全産業) は0.0 (前回比+2.3) と2期連続で改善し、水準は13期ぶりに「過剰」超が解消した。製造業は△2.0 (同+1.2) で「過剰」超であったが、非製造業は2.1 (同+3.5) と「不足」超に転じた。業種別では、プラスチック、小売、金属製品などは「過剰」超、電気機械、輸送用機器、建設は「適正」、窯業・土石、サービス、卸売などは「不足」超となった。

先行きの雇用BSI (全産業) は引き続き改善する見込み。

	実績					見通し	
	11年					12年	
	1～3月	4～6月	7～9月	10～12月	前回比	1～3月	実績比
全産業	△ 0.5	△ 3.0	△ 2.3	0.0	2.3	1.6	1.6
製造業	△ 1.3	△ 1.9	△ 3.2	△ 2.0	1.2	△ 2.3	△ 0.3
大企業	1.5	3.2	0.0	2.4	2.4	2.4	0.0
中小企業	△ 2.5	△ 4.5	△ 4.9	△ 4.2	0.7	△ 4.5	△ 0.3
非製造業	0.5	△ 4.3	△ 1.4	2.1	3.5	5.8	3.7
大企業	0.0	△ 3.6	△ 4.6	1.6	6.2	4.4	2.8
中小企業	1.0	△ 5.3	3.1	2.9	△ 0.2	7.6	4.7

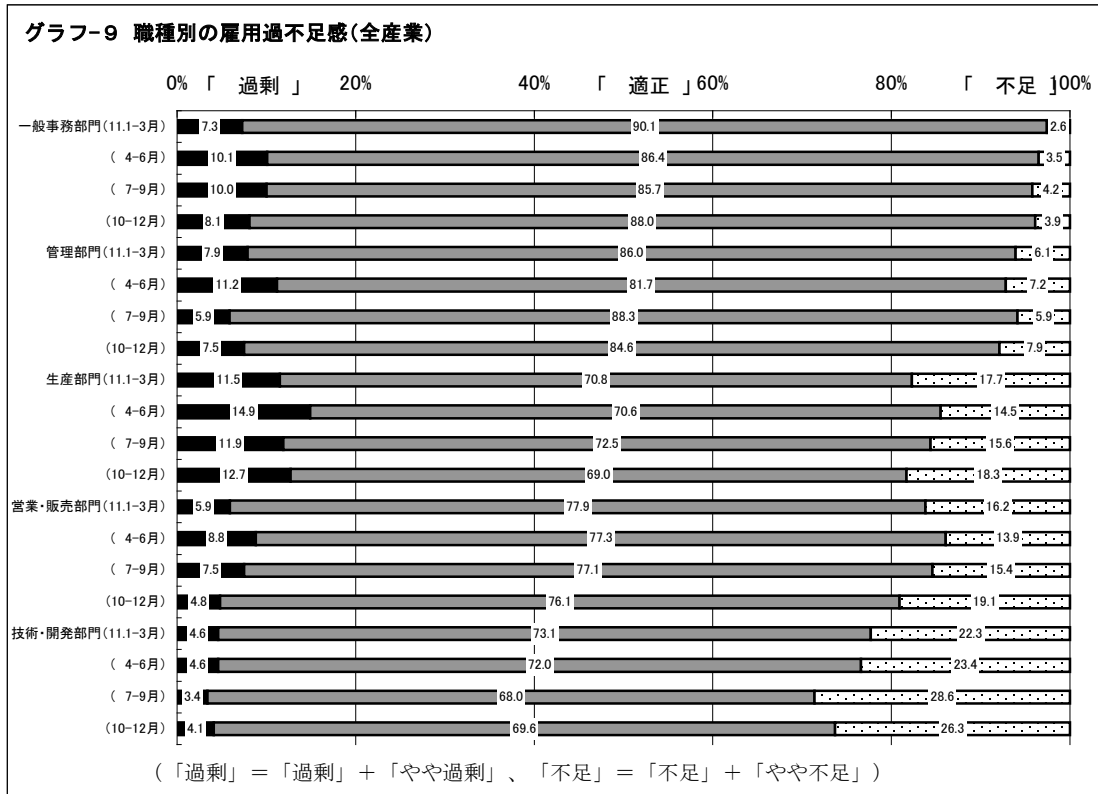
	実績					見通し	
	11年					12年	
	1～3月	4～6月	7～9月	10～12月	前回比	1～3月	実績比
食料品	△ 7.9	△ 1.8	△ 3.7	△ 3.9	△ 0.2	△ 3.7	0.2
石油・化学	5.9	6.3	△ 5.0	△ 2.6	2.4	△ 5.6	△ 3.0
プラスチック	0.0	△ 7.2	△ 16.7	△ 20.0	△ 3.3	△ 8.3	11.7
窯業・土石	0.0	4.6	9.1	16.7	7.6	9.1	△ 7.6
鉄鋼・非鉄金属	0.0	△ 6.3	△ 8.4	5.6	14.0	5.6	0.0
金属製品	△ 2.7	△ 2.5	△ 7.9	△ 11.1	△ 3.2	△ 10.6	0.5
一般・精密機械	△ 6.3	0.0	0.0	△ 4.6	△ 4.6	0.0	4.6
電気機械	0.0	6.3	△ 8.4	0.0	8.4	0.0	0.0
輸送用機械	△ 3.9	△ 7.7	△ 5.0	0.0	5.0	5.0	5.0
その他製造	3.6	△ 11.6	4.2	3.3	△ 0.9	△ 3.3	△ 6.6
建設	3.1	2.8	3.2	0.0	△ 3.2	8.3	8.3
運輸・倉庫	△ 5.6	△ 5.0	△ 10.0	△ 9.1	0.9	△ 4.6	4.5
卸売	3.1	△ 2.5	0.0	8.8	8.8	2.8	△ 6.0
小売	△ 5.3	△ 12.0	△ 4.2	△ 11.4	△ 7.2	△ 2.1	9.3
ホテル・旅館	△ 11.1	△ 20.0	△ 4.6	5.6	10.2	5.6	0.0
サービス	6.5	0.0	1.5	9.1	7.6	13.5	4.4

(注) BSI が大きいと雇用不足であることを表す



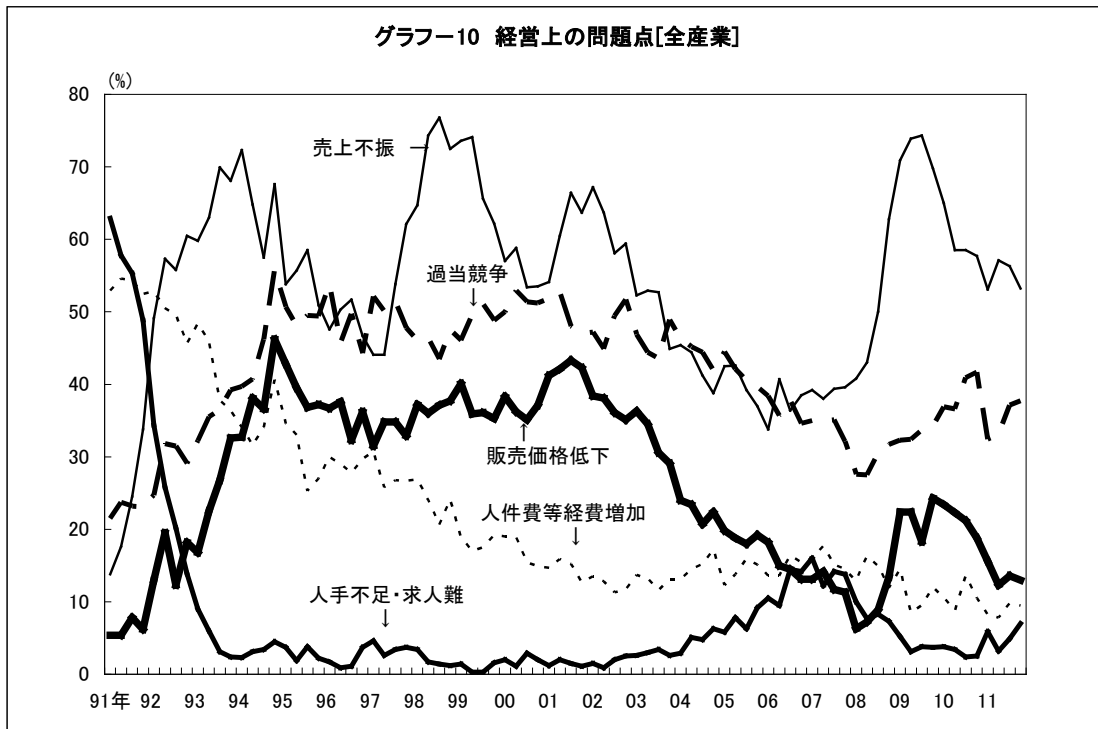
(2) 職種別の雇用過不足感 (グラフー9)

職種別にみると、営業・販売部門、生産部門などで不足感を訴える向きが増加しているが、技術・開発部門、一般事務部門などでは不足感が薄らいでいる。



10. 経営上の問題点 (グラフー10)

経営上の問題点としては、「売上不振」、「過当競争」をあげる先が多い。



(高城 華楠)

○BSIとは

- ・BSIとは Business Survey Index（業況判断指数）の略。企業経営者の業況に関する実績判断や見通し、収益実績や見通しについて、「上昇・増加・好転」、「不変・横ばい」、「低下・減少・悪化」という3つの選択肢に対して回答を求め、これを数値で表したものである。
- ・BSIは次の式で求める。
- ・A = 「上昇・増加・好転」、B = 「不変・横ばい」、C = 「低下・減少・悪化」とすると、 $A + B + C = 100$ とした時、 $BSI = A + 1/2B - 50 = 1/2(A - C)$
- ・この結果、BSIがプラスならば上昇、マイナスならば低下ということになり、最高値は50、最低値はマイナス50になる。2011年10～12月期の全産業の業況判断を例にとると、BSIは2.3であるが、これは「好転」企業の割合24.9%、「悪化」企業の割合20.3%であることから $BSI = (24.9 - 20.3) \times 1/2 = 2.3$ となる。ただし、在庫状況、雇用充足度の場合は、BSIが大きいと在庫過大、小さいと雇用過剰であることを表す。

業種別・本社所在地別・規模別回答企業数

(単位：社)

	合計	本社所在地		企業規模	
		県内	県外	大企業	中小企業
全産業	284	240	44	118	166
製造業	146	119	27	45	101
食料品	29	24	5	10	19
石油化学	19	13	6	9	10
プラスチック	6	5	1	2	4
窯業土石	11	10	1	3	8
鉄鋼非鉄	10	10	0	2	8
金属製品	20	14	6	6	14
一般精密	15	13	2	3	12
電気機械	4	2	2	3	1
輸送用機械	13	11	2	5	8
その他製造	19	17	2	2	17
非製造業	138	121	17	73	65
建設業	21	20	1	7	14
運輸倉庫	12	11	1	3	9
卸売業	19	17	2	5	14
小売業	26	21	5	20	6
ホテル・旅館	9	7	2	6	3
サービス業	51	45	6	32	19

注) 大企業、中小企業の区分は下記による。

大企業…資本金1億円以上。ただし、卸売業は5,000万円以上、小売業、ホテル・旅館業、サービス業は3,000万円以上とする。

中小企業…資本金1億円未満。ただし、卸売業は5,000万円未満、小売業、ホテル・旅館業、サービス業は3,000万円未満とする。

調査要領

1. 対象企業… 千葉県内に本社または事業所を有する企業
2. 方法… 郵送によるアンケート方式
3. 実施時点… 配布：2011年12月9日
回収：2012年1月6日
4. 回答状況… 調査対象企業 702社
内有効回答数 284社
有効回答率 40.5%
5. 項目および対象期間
 - ① 2011年10～12月期の業況実績
 - * 前年同期比
売上、生産、操業度、受注、在庫、収益、資金繰り、雇用
 - * 前四半期比
業況判断、販売価格、仕入価格
 - ② 2012年1～3月期の見通し
 - * 前年同期比
売上、生産、操業度、受注、在庫、収益、資金繰り、雇用
 - * 前四半期比
業況判断、販売価格、仕入価格
 - ③ 設備投資
 - 2010年度実績額
 - 2011年度期初計画額
 - 2011年度12月末時点計画額