

# 千葉県企業経営動向調査 (2011年4～6月期)

## 概 要

1. 県内企業の業況判断BSI(全産業、以下同じ)は、前回(11年1～3月期)比改善したが、水準は18期連続で「悪化」超となった。
  - ・製造業、非製造業とも改善した。  
前回調査時(11年1～3月期)の4～6月期見通しは19.9の大幅悪化となっていたが、今回調査では、サプライチェーンの予想以上の回復等から企業マインドも前向きになり、大幅に改善した。  
リーマン・ショック後は、08年7～9月期を含め3期連続で前回比悪化したが、今回震災後は2期目の4～6月期に、すでにプラスに転じるなど、業況の立ち直りが早い。  
県内企業の業況回復状況を業況判断BSIで比較してみると、リーマン・ショック後の09年4～6月期は11.8であったのに対し、11年4～6月期は4.6にとどまっている。もっとも、7～9月期には製造業、非製造業とも規模の大小を問わず業況回復がさらに加速する見通し。
2. 売上BSIは2期ぶりに前回比改善したが、水準は19期連続で「減少」超となった。
  - ・先行きBSIはさらに改善する見込み。
3. 生産BSI(製造業)は3期ぶりに悪化し、水準も2期ぶりに「悪化」超となった。
  - ・先行きBSIはさらに悪化する見込み。
4. 収益BSIは小幅ながら改善したが、水準は22期連続で「悪化」超となった。
  - ・先行きBSIはさらに改善する見込み。
5. 11年度設備投資計画額(全産業)は、10年度実績額比0.2%下回った。期初計画比では1.3%の下方修正となった。
6. 雇用BSIは8期ぶりに悪化した。水準は11期連続で「過剰」超となった。
  - ・先行きBSIは「過剰」超幅が縮小する見込み。

千葉県経済センター

(公益財団法人ひまわりベンチャー育成基金)

# 1. 業況判断実績・見通しBSI (グラフ1)

11年4～6月期の県内企業の業況判断BSI(全産業)は 9.9と前回(11年1～3月期)比+4.6改善したが、水準は18期連続で「悪化」超となった。製造業は 7.3(同+0.6改善)、非製造業も 12.6(同+9.1改善)とともに改善した。また、製造業の中小企業は悪化した、製造業の大企業、非製造業の大企業と中小企業は改善した。

前回調査時(11年1～3月期)の4～6月期見通しは 19.9の大幅悪化となっていたが、今回調査では、サプライチェーンの予想以上の回復等から企業マインドも前向きになり、9.9と前回の見通しに比べ10.0と大幅に改善した。

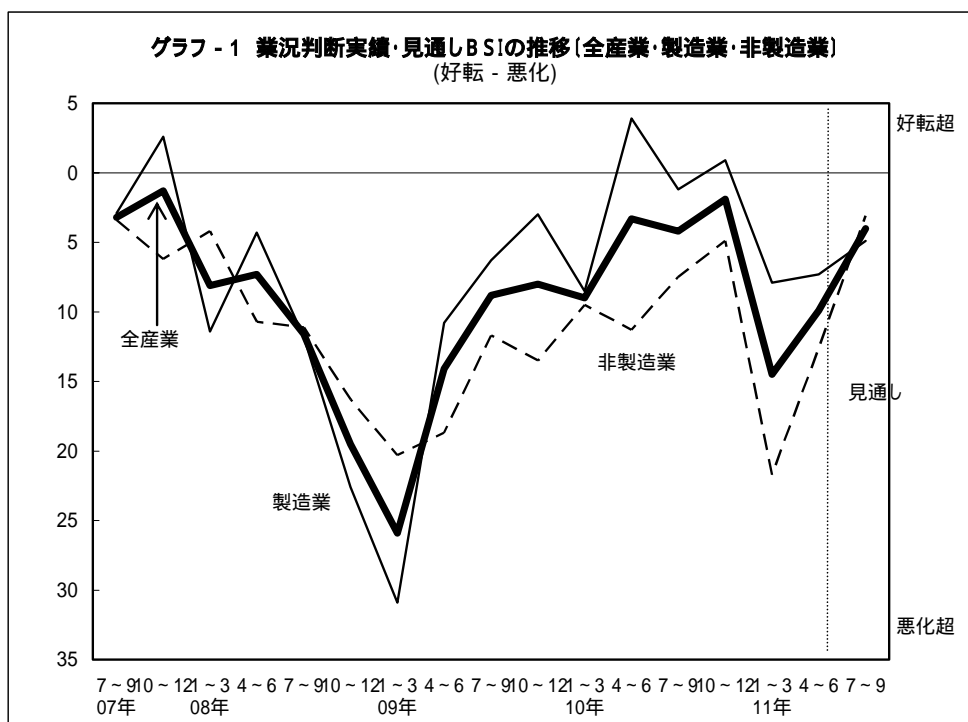
リーマン・ショック後は、08年7～9月期を含め3期連続で前回は悪化した、今回震災後は2期目の4～6月期に、すでにプラスに転じるなど、業況の立ち直りが早い。

リーマン・ショック後と今回の東日本大震災後の県内企業の業況回復状況を業況判断BSI(全産業)で比較してみると、リーマン・ショック後の09年4～6月期の前回は改善幅は11.8であったのに対し、11年4～6月期は4.6にとどまっている。もっとも、7～9月期には製造業、非製造業とも規模の大小を問わず業況回復がさらには加速する見通し。

業種別には、製造業では、電気機械、食料品、窯業・土石などが改善した。非製造業では、運輸・倉庫を除き全6業種中5業種で改善した。

	実績					見通し	
	10年		11年			7～9月 前回は	7～9月 実績比
	7～9月	10～12月	1～3月	4～6月	前回は		
全産業	4.2	1.9	14.5	9.9	4.6	4.0	5.9
製造業	1.2	0.9	7.9	7.3	0.6	4.9	2.4
大企業	0.0	6.7	11.9	2.2	9.7	4.2	6.4
中小企業	1.7	1.8	6.3	9.7	3.4	9.1	0.6
非製造業	7.5	4.9	21.7	12.6	9.1	3.1	9.5
大企業	8.1	4.8	19.8	11.2	8.6	0.6	10.6
中小企業	6.9	5.0	23.1	14.1	9.0	5.6	8.5

	実績					見通し	
	10年		11年			7～9月 前回は	7～9月 実績比
	7～9月	10～12月	1～3月	4～6月	前回は		
食料品	6.5	6.1	18.2	4.6	13.6	9.1	4.5
石油・化学	0.0	2.7	13.9	13.4	0.5	0.0	13.4
プラスチック	0.0	0.0	14.3	25.0	10.7	25.0	0.0
窯業・土石	4.2	11.6	23.1	16.7	6.4	0.0	16.7
鉄鋼・非鉄金属	22.8	9.1	0.0	27.8	27.8	5.6	22.2
金属製品	0.0	0.0	9.5	6.3	3.2	6.3	0.0
一般・精密機械	20.0	3.4	20.0	12.5	7.5	4.2	8.3
電気機械	18.8	7.2	16.7	6.3	23.0	0.0	6.3
輸送用機械	12.5	13.3	0.0	7.7	7.7	3.9	3.8
その他製造	2.8	3.0	5.9	3.0	8.9	3.0	0.0
建設	11.6	11.4	7.5	4.4	11.9	6.5	2.1
運輸・倉庫	9.1	8.4	16.7	16.7	0.0	0.0	16.7
卸売	7.2	3.7	22.7	15.2	7.5	14.6	0.6
小売	4.6	12.9	28.0	14.3	13.7	6.9	7.4
ホテル・旅館	5.0	8.3	50.0	22.7	27.3	13.7	36.4
サービス	12.2	13.7	18.6	15.0	3.6	4.0	11.0



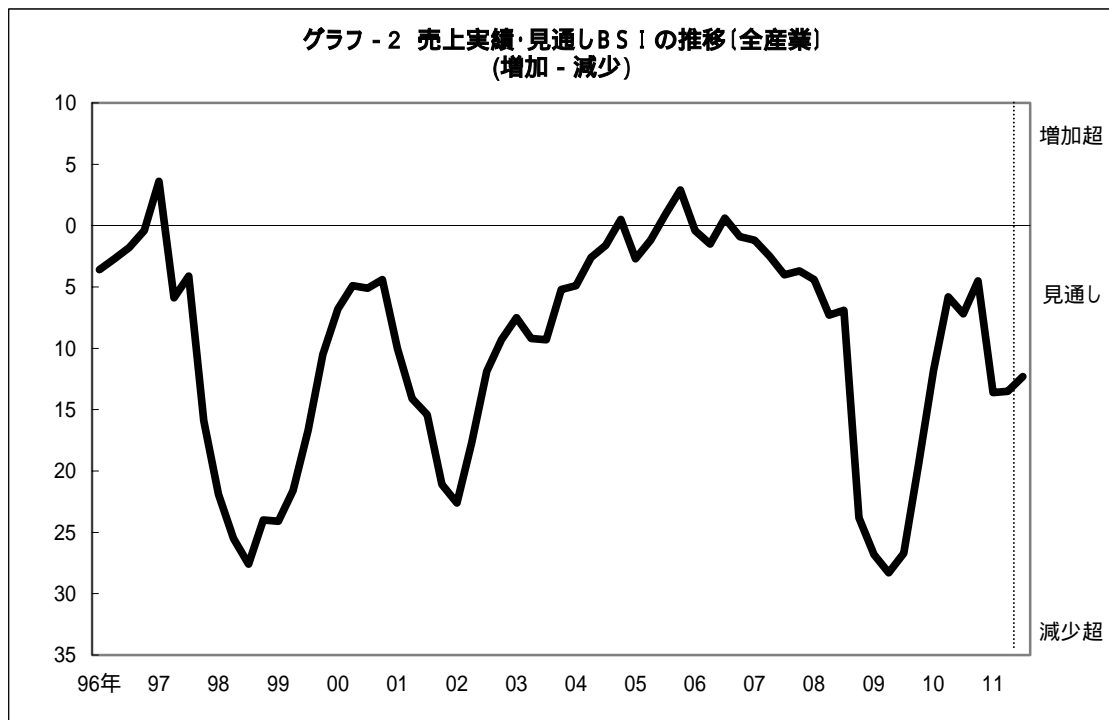
## 2. 売上実績・見通しBSI (グラフ2)

売上BSI (全産業) は 13.5 (前回比+0.1) と小幅ながら改善したが、水準は19期連続で「減少」超となった。製造業は 9.1 (同 6.1) と悪化したが、非製造業は 18.1 (同+7.1) と大幅に改善した。業種別には、製造業では、鉄鋼・非鉄金属、プラスチック、輸送用機械などは悪化したが、窯業・土石、金属製品は改善した。非製造業では、卸売を除き全6業種中5業種で改善した。

先行きの売上BSI (全産業) はさらに改善する見込み。

	実績					見通し	
	10年		11年			7~9月	実績比
	7~9月	10~12月	1~3月	4~6月	前回比		
全産業	7.2	4.5	13.6	13.5	0.1	12.3	1.2
製造業	3.2	0.3	3.0	9.1	6.1	8.5	0.6
大企業	0.0	2.9	1.3	1.0	0.3	4.0	5.0
中小企業	4.5	1.8	3.7	12.9	9.2	14.6	1.7
非製造業	11.6	9.0	25.2	18.1	7.1	16.4	1.7
大企業	11.3	7.0	22.3	16.3	6.0	14.7	1.6
中小企業	12.0	11.5	27.6	20.2	7.4	18.2	2.0

	実績					見通し	
	10年		11年			7~9月	実績比
	7~9月	10~12月	1~3月	4~6月	前回比		
食料品	21.0	18.2	9.1	12.2	3.1	13.7	1.5
石油・化学	4.8	2.8	8.3	8.3	0.0	8.4	0.1
プラスチック	5.0	18.8	7.2	25.0	17.8	31.3	6.3
窯業・土石	8.4	3.9	23.1	0.0	23.1	8.4	8.4
鉄鋼・非鉄金属	12.5	4.6	0.0	25.0	25.0	10.0	15.0
金属製品	3.6	10.7	4.8	2.1	2.7	6.3	4.2
一般・精密機械	0.0	7.2	15.0	7.7	7.3	0.0	7.7
電気機械	12.5	14.3	8.4	0.0	8.4	12.5	12.5
輸送用機械	5.9	0.0	0.0	15.4	15.4	11.5	3.9
その他製造	11.1	14.7	11.8	15.6	27.4	3.4	12.2
建設	19.3	6.9	20.0	2.2	22.2	2.2	4.4
運輸・倉庫	9.1	4.6	10.0	0.0	10.0	0.0	0.0
卸売	8.6	7.2	22.7	22.9	0.2	25.0	2.1
小売	16.7	14.1	26.0	22.5	3.5	15.6	6.9
ホテル・旅館	5.0	20.9	50.0	40.9	9.1	50.0	9.1
サービス	12.0	15.7	27.8	22.0	5.8	15.6	6.4



### 3. 生産・操業度・受注・在庫BSI

#### (1) 生産実績・見通しBSI (グラフ 3・4)

生産BSI (製造業)は 6.6 (前回比 6.6)と3期ぶりに悪化し、水準も2期ぶりに「悪化」超となった。  
規模別には、大企業は 2.1 (同+0.6)と改善したが、中小企業は 8.8 (同 10.0)と悪化した。  
業種別には、窯業・土石、プラスチックを除き全10業種中8業種で悪化した。  
先行きの生産BSI (製造業)はさらに悪化する見込み。

	実績					見通し	
	10年		11年			7~9月	実績比
	7~9月	10~12月	1~3月	4~6月	前回比		
製造業	1.3	0.9	0.0	6.6	6.6	8.7	2.1
大企業	4.3	2.9	2.7	2.1	0.6	4.1	2.0
中小企業	3.6	2.8	1.2	8.8	10.0	11.0	2.2

	実績					見通し	
	10年		11年			7~9月	実績比
	7~9月	10~12月	1~3月	4~6月	前回比		
食料品	19.0	17.8	10.0	10.9	0.9	11.0	0.1
石油・化学	7.2	0.0	2.8	11.1	13.9	9.4	1.7
プラスチック	5.6	12.5	8.3	0.0	8.3	6.3	6.3
窯業・土石	4.2	3.9	15.4	8.3	23.7	4.2	12.5
鉄鋼・非鉄金属	9.1	20.0	10.0	27.8	17.8	16.7	11.1
金属製品	2.0	7.2	2.4	2.1	0.3	12.5	14.6
一般・精密機械	10.0	14.3	15.0	7.7	7.3	0.0	7.7
電気機械	6.3	7.2	8.4	12.5	4.1	12.5	0.0
輸送用機械	7.7	3.9	4.2	15.4	19.6	15.4	0.0
その他製造	9.4	16.7	15.7	10.0	25.7	3.6	13.6

#### (2) 操業度実績・見通しBSI (グラフ 3)

操業度BSI (製造業)は 6.0 (前回比 6.0)と2期連続で悪化し、水準も3期ぶりに「低下」超となった。  
規模別には、大企業は 1.1 (同 1.1)、中小企業も 8.4 (同 8.4)とともに悪化し、大企業では6期ぶりに水準が「低下」超となった。業種別には、窯業・土石を除き全10業種中9業種で悪化した。  
先行きの操業度BSI (製造業)はさらに悪化する見込み。

	実績					見通し	
	10年		11年			7~9月	実績比
	7~9月	10~12月	1~3月	4~6月	前回比		
製造業	0.7	0.4	0.0	6.0	6.0	7.4	1.4
大企業	5.3	4.9	0.0	1.1	1.1	5.1	4.0
中小企業	3.1	1.9	0.0	8.4	8.4	8.6	0.2

	実績					見通し	
	10年		11年			7~9月	実績比
	7~9月	10~12月	1~3月	4~6月	前回比		
食料品	15.0	12.9	7.2	10.0	2.8	8.4	1.6
石油・化学	11.9	2.7	0.0	5.6	5.6	14.7	9.1
プラスチック	5.6	12.5	8.3	12.5	4.2	6.3	6.2
窯業・土石	8.3	3.9	15.4	8.3	23.7	4.2	12.5
鉄鋼・非鉄金属	22.7	20.0	20.0	22.2	2.2	5.6	16.6
金属製品	3.9	7.2	4.8	2.1	6.9	14.6	12.5
一般・精密機械	13.4	17.9	20.0	7.7	12.3	3.9	3.8
電気機械	6.3	7.2	0.0	12.5	12.5	12.5	0.0
輸送用機械	10.7	3.6	0.0	11.6	11.6	11.6	0.0
その他製造	6.3	14.3	13.4	6.7	20.1	7.2	13.9

### (3) 受注実績・見通しBSI (グラフ 3・4)

受注BSI (製造業、建設業)は 9.0 (前回比 6.8)と3期ぶりに悪化し、水準も4期連続で「減少」超となった。規模別には、大企業は 7.5 (同 1.9)、中小企業も 12.1 (同 13.8)とともに悪化した。業種別には、建設、窯業・土石を除き全11業種中9業種で悪化した。

先行きの受注BSI (製造業、建設業)は悪化し、「減少」超幅が拡大する見込み。

	実績					見通し	
	10年		11年			7~9月	実績比
	7~9月	10~12月	1~3月	4~6月	前回比		
製造業+建設業	2.8	2.4	2.2	9.0	6.8	9.7	0.7
製造業	1.0	2.0	0.4	10.7	10.3	10.1	0.6
大企業	4.6	1.1	5.6	7.5	1.9	2.1	5.4
中小企業	3.1	3.3	1.7	12.1	13.8	13.9	1.8

(注) 非製造業は建設のみのため、特に記載せず

	実績					見通し	
	10年		11年			7~9月	実績比
	7~9月	10~12月	1~3月	4~6月	前回比		
食料品	20.7	15.5	7.9	12.9	5.0	12.9	0.0
石油・化学	7.2	2.8	8.3	20.6	12.3	6.7	13.9
プラスチック	0.0	12.5	0.0	21.4	21.4	28.6	7.2
窯業・土石	9.1	7.7	15.4	0.0	15.4	0.0	0.0
鉄鋼・非鉄金属	9.1	15.0	10.0	15.0	5.0	20.0	5.0
金属製品	2.0	9.3	4.8	2.2	7.0	10.9	8.7
一般・精密機械	3.3	10.0	15.0	3.0	11.1	0.0	3.9
電気機械	12.5	0.0	8.4	12.5	4.1	12.5	0.0
輸送用機械	10.0	0.0	3.9	19.2	23.1	19.2	0.0
その他製造	10.0	10.7	17.9	12.5	30.4	4.2	16.7
建設	16.7	5.6	14.8	2.4	17.2	7.2	9.6

### (4) 在庫実績・見通しBSI (グラフ 3)

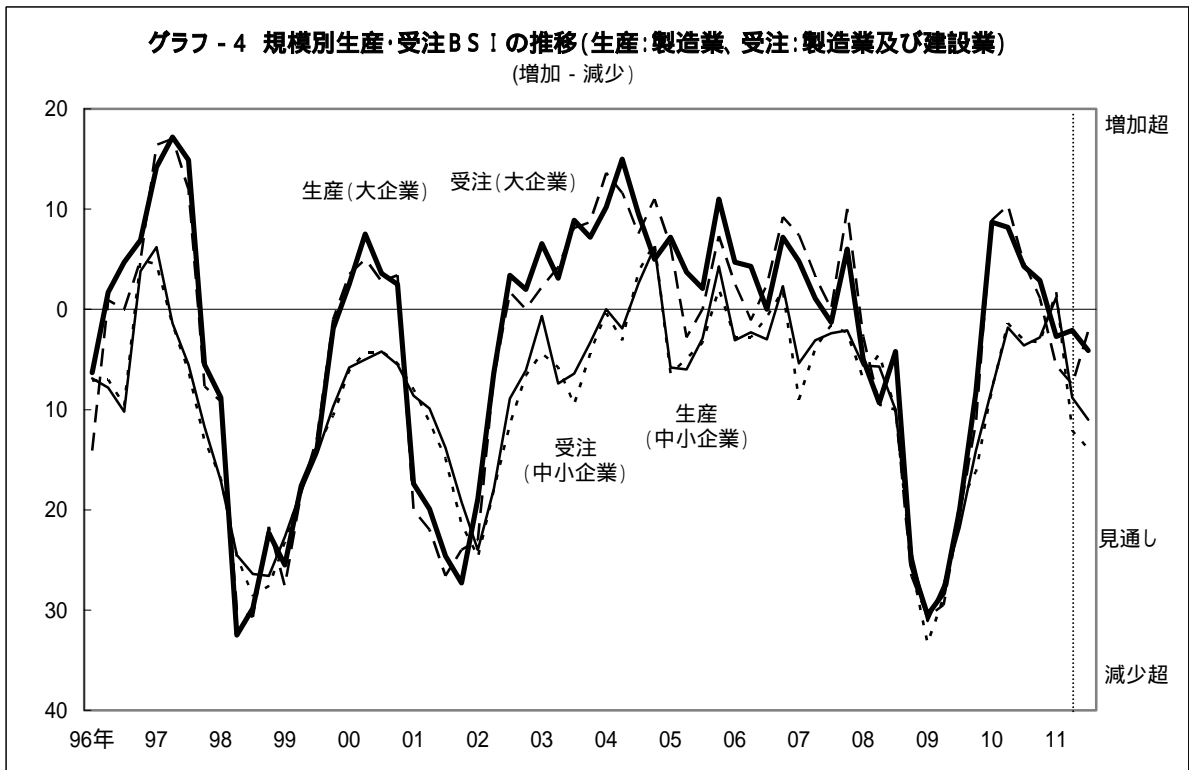
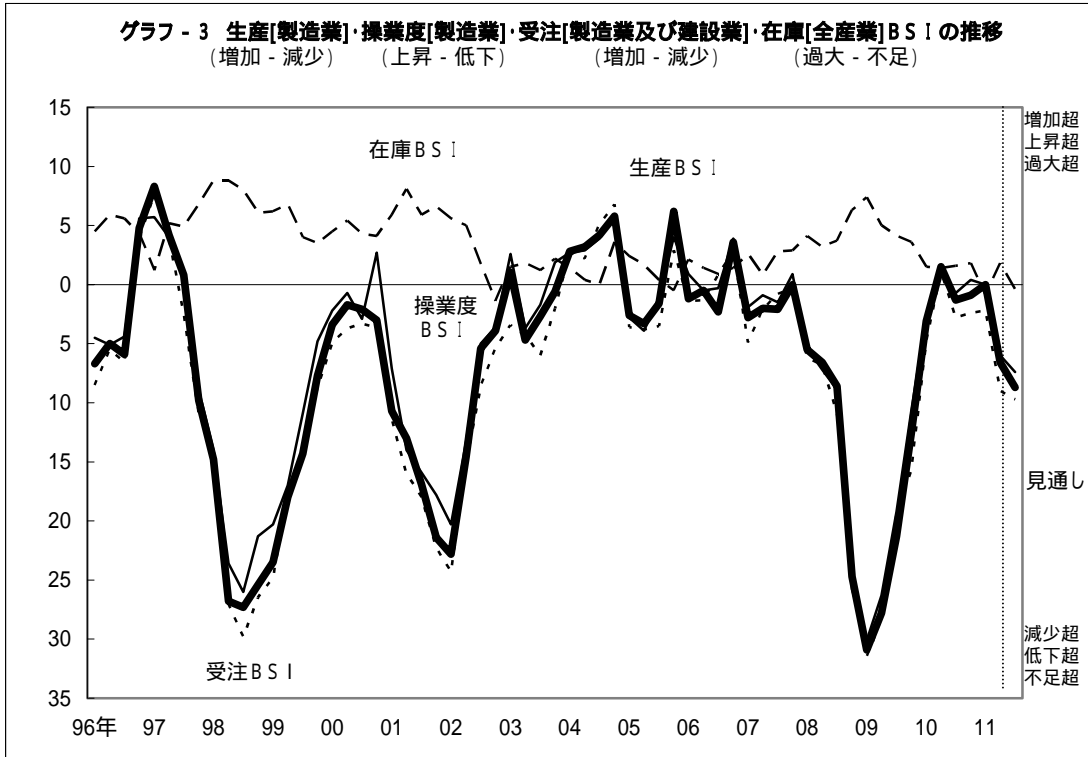
在庫BSI (全産業)は 1.8 (前回比+2.7)となり、水準は2期ぶりに「過大」超となった。製造業は 4.7 (同+8.7)と2期ぶりに「過大」超となったが、非製造業は 2.4 (同 6.1)と06年1~3月期以来21期ぶりに「不足」超となった。業種別には、プラスチック、一般・精密機械、輸送用機械などは「過大」超、窯業・土石、電気機械、建設、運輸・倉庫、ホテル・旅館は「適正」、小売、石油・化学、サービス、食料品は「不足」超となった。

先行きの在庫BSI (全産業)は「不足」超に転じる見込み。

	実績					見通し	
	10年		11年			7~9月	実績比
	7~9月	10~12月	1~3月	4~6月	前回比		
全産業	1.6	1.8	0.9	1.8	2.7	0.4	2.2
製造業	2.7	2.6	4.0	4.7	8.7	1.0	3.7
大企業	2.1	2.0	10.6	3.0	13.6	1.0	4.0
中小企業	3.0	2.8	1.2	5.5	6.7	2.1	3.5
非製造業	0.0	0.9	3.7	2.4	6.1	2.4	0.0
大企業	0.0	1.4	4.1	4.5	8.6	2.7	1.8
中小企業	0.0	0.0	3.4	0.0	3.4	2.0	2.0

(注) BSIが大きいと在庫過大であることを表す

	実績					見通し	
	10年		11年			7~9月	実績比
	7~9月	10~12月	1~3月	4~6月	前回比		
食料品	6.5	4.7	7.2	1.5	8.7	3.1	1.6
石油・化学	2.5	8.4	8.8	3.0	5.8	10.0	7.0
プラスチック	0.0	6.3	7.2	12.5	19.7	6.3	6.2
窯業・土石	0.0	0.0	15.4	0.0	15.4	4.2	4.2
鉄鋼・非鉄金属	0.0	0.0	20.0	4.6	24.6	9.1	4.5
金属製品	2.0	5.8	2.5	6.9	9.4	0.0	6.9
一般・精密機械	3.4	7.2	5.0	8.4	3.4	8.4	0.0
電気機械	0.0	7.2	0.0	0.0	0.0	0.0	0.0
輸送用機械	0.0	3.6	4.6	8.4	13.0	4.2	12.6
その他製造	5.6	6.7	6.7	18.8	25.5	15.7	3.1
建設	10.0	3.6	5.0	0.0	5.0	4.2	4.2
運輸・倉庫	8.4	0.0	0.0	0.0	0.0	0.0	0.0
卸売	3.7	3.9	4.8	2.1	2.7	2.1	0.0
小売	1.6	1.7	0.0	10.0	10.0	8.0	2.0
ホテル・旅館	0.0	0.0	35.7	0.0	35.7	0.0	0.0
サービス	2.0	0.0	0.0	1.7	1.7	1.7	0.0



#### 4. 収益実績・見通しBSI (グラフ 5)

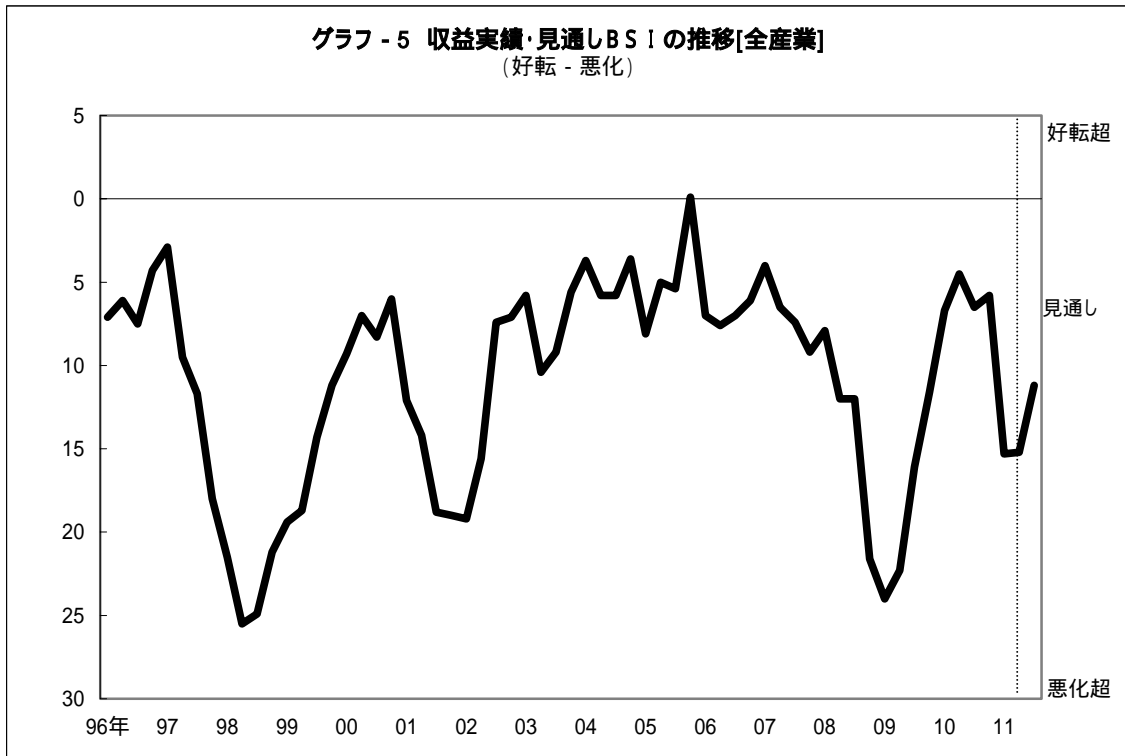
収益BSI (全産業)は 15.2 (前回比+0.1) と小幅ながら改善したが、水準は22期連続で「悪化」超となった。製造業は 13.9 (同 5.9) と悪化したが、非製造業は 16.6 (同+6.6) と改善した。業種別には、製造業では、輸送用機械、鉄鋼・非鉄金属、石油・化学などは悪化したが、窯業・土石、電気機械、金属製品は改善した。非製造業では、運輸・倉庫を除き全6業種中5業種で改善した。

先行きの収益BSIはさらに改善する見込み。

	実績					見通し	
	10年		11年			7~9月	実績比
	7~9月	10~12月	1~3月	4~6月	前回比		
全産業	6.5	5.8	15.3	15.2	0.1	11.2	4.0
製造業	2.9	2.2	8.0	13.9	5.9	9.4	4.5
大企業	4.1	0.9	9.2	8.2	1.0	3.1	11.3
中小企業	5.7	3.6	7.5	16.5	9.0	15.2	1.3
非製造業	10.5	9.8	23.2	16.6	6.6	13.1	3.5
大企業	10.0	8.6	22.3	16.0	6.3	12.8	3.2
中小企業	11.0	11.2	23.9	17.2	6.7	13.3	3.9

	実績					見通し	
	10年		11年			7~9月	実績比
	7~9月	10~12月	1~3月	4~6月	前回比		
食料品	16.1	15.2	13.7	13.7	0.0	14.1	0.4
石油・化学	11.9	5.6	13.9	25.0	11.1	5.6	19.4
プラスチック	15.0	12.5	21.5	31.3	9.8	25.0	6.3
窯業・土石	0.0	15.4	26.9	8.3	18.6	4.2	12.5
鉄鋼・非鉄金属	12.5	10.0	20.0	35.0	15.0	5.6	29.4
金属製品	1.9	1.9	7.5	6.3	1.2	8.7	2.4
一般・精密機械	0.0	6.7	5.0	0.0	5.0	3.9	3.9
電気機械	18.8	7.2	0.0	6.3	6.3	12.5	18.8
輸送用機械	3.0	3.3	3.6	20.8	17.2	16.7	4.1
その他製造	0.0	5.9	14.7	11.8	26.5	6.7	5.1
建設	18.0	13.7	20.0	10.9	9.1	16.7	5.8
運輸・倉庫	9.1	0.0	5.0	8.4	3.4	9.1	17.5
卸売	8.6	13.0	22.7	19.6	3.1	20.5	0.9
小売	12.5	16.2	22.0	15.6	6.4	8.9	6.7
ホテル・旅館	5.0	12.5	44.5	40.9	3.6	31.8	9.1
サービス	12.0	9.6	25.7	14.9	10.8	11.1	3.8



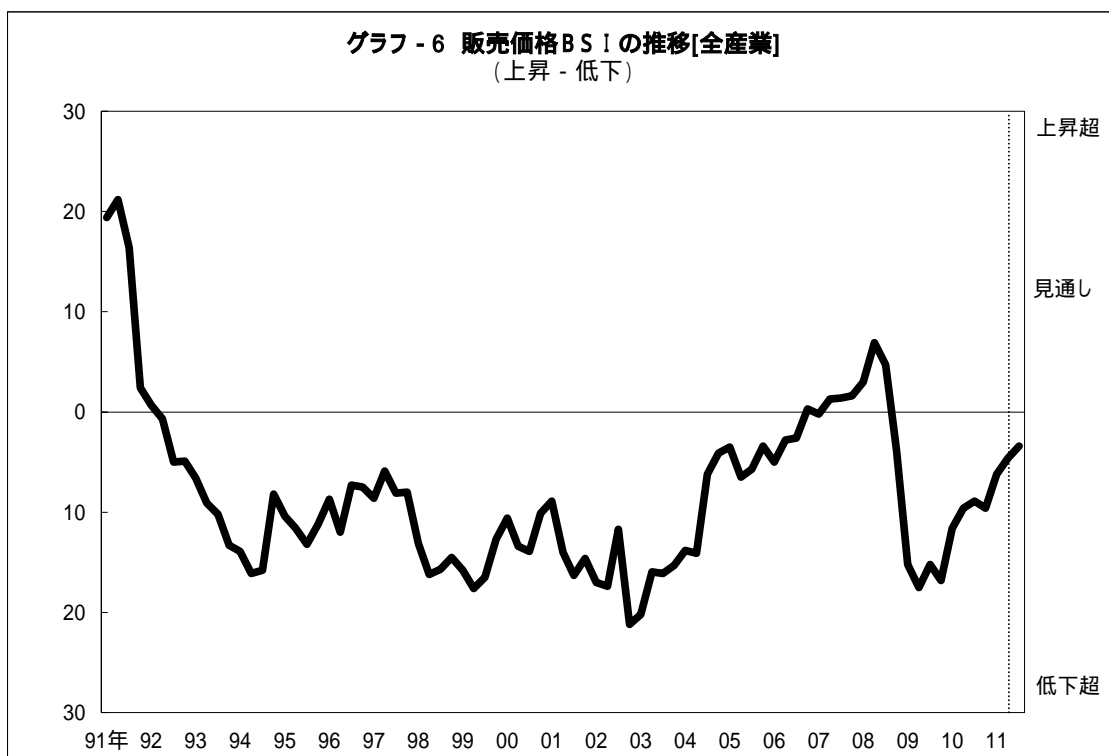
## 5. 販売価格実績・見通しBSI（グラフ 6）

販売価格BSI（全産業）は 4.6（前回比+1.6）と2期連続で上昇したが、水準は11期連続で「低下」超となった。製造業は 2.9（同+1.4）非製造業も 6.8（同+1.8）とともに上昇した。業種別には、ホテル・旅館、鉄鋼・非鉄金属、運輸・倉庫などは低下したが、電気機械、プラスチック、一般・精密機械などは上昇した。

先行きの販売価格BSI（全産業）はさらに上昇する見通し。

	実績					見通し	
	10年		11年			7~9月	実績比
	7~9月	10~12月	1~3月	4~6月	前回比		
全産業	8.9	9.6	6.2	4.6	1.6	3.4	1.2
製造業	8.5	9.4	4.3	2.9	1.4	1.7	1.2
大企業	6.1	6.7	1.4	2.0	0.6	6.1	4.1
中小企業	9.5	10.6	6.6	5.2	1.4	5.2	0.0
非製造業	9.6	9.8	8.6	6.8	1.8	5.6	1.2
大企業	10.7	5.9	8.7	7.9	0.8	7.1	0.8
中小企業	8.1	15.4	8.5	5.7	2.8	4.0	1.7

	実績					見通し	
	10年		11年			7~9月	実績比
	7~9月	10~12月	1~3月	4~6月	前回比		
食料品	11.3	7.9	2.4	1.6	0.8	6.1	4.5
石油・化学	2.4	0.0	2.8	5.6	2.8	11.1	5.5
プラスチック	11.1	18.8	14.3	0.0	14.3	0.0	0.0
窯業・土石	12.5	11.6	11.6	8.4	3.2	0.0	8.4
鉄鋼・非鉄金属	8.4	4.6	0.0	9.1	9.1	9.1	18.2
金属製品	16.7	12.5	4.8	6.3	1.5	13.1	6.8
一般・精密機械	15.7	13.4	11.1	3.9	7.2	11.6	7.7
電気機械	6.3	14.3	16.7	0.0	16.7	12.5	12.5
輸送用機械	8.8	10.0	7.7	10.9	3.1	10.7	0.1
その他製造	5.6	8.8	0.0	3.1	3.1	3.2	0.1
建設	19.5	19.4	12.5	7.9	4.6	10.6	2.7
運輸・倉庫	7.2	0.0	0.0	6.3	6.3	0.0	6.3
卸売	13.0	10.0	4.8	0.0	4.8	0.0	0.0
小売	9.7	4.9	10.0	5.2	4.8	0.0	5.2
ホテル・旅館	5.6	0.0	16.7	31.8	15.1	27.3	4.5
サービス	2.9	13.9	6.9	4.3	2.6	5.7	1.4





## 6.仕入価格実績・見通しBSI

仕入価格BSI（全産業）は16.0（前回比+0.8）と小幅ながら3期連続で上昇し、水準も6期連続で「上昇」超となった。非製造業は10.9（同 2.8）と低下したが、製造業が19.9（同+3.7）と上昇した。業種別には、製造業では、鉄鋼・非鉄金属、プラスチックなどは低下したが、石油・化学、一般・精密機械、食料品などは上昇した。非製造業では、建設を除き全6業種中5業種で低下した。

先行きの仕入価格BSIは小幅ながら上昇し、「上昇」超幅はさらに拡大する見込み。

	実績					見通し	
	10年		11年			7~9月	実績比
	7~9月	10~12月	1~3月	4~6月	前回比		
全産業	5.2	6.4	15.2	16.0	0.8	16.9	0.9
製造業	7.0	8.2	16.2	19.9	3.7	21.0	1.1
大企業	6.2	8.7	22.4	22.0	0.4	20.5	1.5
中小企業	7.3	8.0	13.6	18.9	5.3	21.2	2.3
非製造業	2.8	4.3	13.7	10.9	2.8	11.7	0.8
大企業	4.4	1.3	10.2	8.9	1.3	8.9	0.0
中小企業	0.9	8.3	16.7	12.9	3.8	14.7	1.8

（注）仕入価格BSI = 上昇-低下

	実績					見通し	
	10年		11年			7~9月	実績比
	7~9月	10~12月	1~3月	4~6月	前回比		
食料品	6.5	13.7	23.8	31.6	8.0	36.4	4.6
石油・化学	0.0	2.7	13.9	30.6	16.7	25.0	5.6
プラスチック	10.0	0.0	28.6	21.5	7.1	21.5	0.0
窯業・土石	0.0	3.9	11.6	12.5	0.9	16.7	4.2
鉄鋼・非鉄金属	8.4	13.7	20.0	9.1	10.9	27.3	18.2
金属製品	7.2	12.5	14.3	14.6	0.3	6.6	8.0
一般・精密機械	9.4	13.4	10.0	19.3	9.3	23.1	3.8
電気機械	0.0	0.0	8.4	12.5	4.1	12.5	0.0
輸送用機械	8.8	0.0	15.4	17.9	2.5	17.9	0.0
その他製造	16.7	5.9	15.6	9.4	6.2	9.4	0.0
建設	0.0	2.7	15.7	25.0	9.3	27.8	2.8
運輸・倉庫	0.0	16.7	10.0	0.0	10.0	6.3	6.3
卸売	7.2	7.7	11.9	8.3	3.6	8.3	0.0
小売	3.2	1.6	12.0	8.7	3.3	8.7	0.0
ホテル・旅館	5.6	8.4	27.8	9.1	18.7	13.7	4.6
サービス	0.0	1.4	10.5	10.0	0.5	8.4	1.6

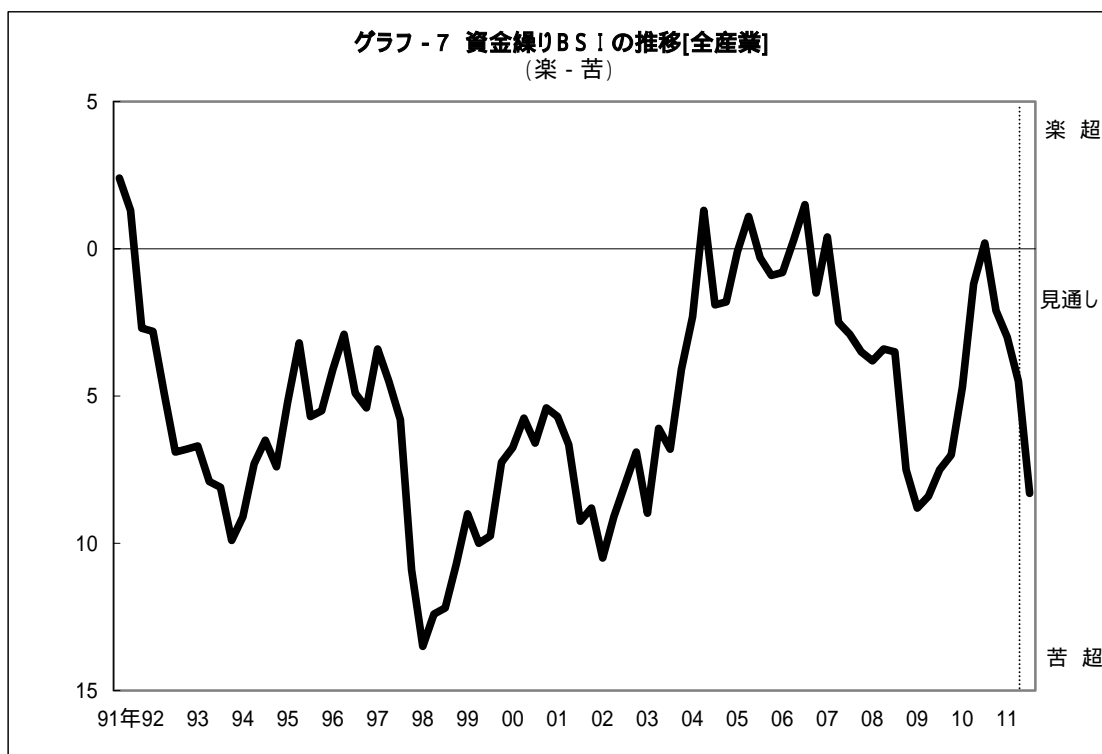
## 7.資金繰り実績・見通しBSI（グラフ 7）

資金繰りBSI（全産業）は4.5（前回比 1.5）と3期連続で悪化し、水準も3期連続で「苦しい」超となった。製造業は2.0（同 1.6）、非製造業も7.4（同 1.5）とともに悪化した。業種別には、一般・精密機械、食料品、建設などは改善したが、プラスチック、ホテル・旅館、輸送用機械などは悪化した。

先行きの資金繰りBSIは悪化し、「苦しい」超幅が拡大する見込み。

	実績					見通し	
	10年		11年			7~9月	実績比
	7~9月	10~12月	1~3月	4~6月	前回比		
全産業	0.2	2.1	3.0	4.5	1.5	8.3	3.8
製造業	0.0	2.5	0.4	2.0	1.6	7.8	5.8
大企業	6.4	3.0	6.6	1.0	7.6	2.0	1.0
中小企業	2.5	4.8	3.4	2.4	1.0	10.7	8.3
非製造業	0.4	1.7	5.9	7.4	1.5	8.0	1.5
大企業	0.7	0.6	7.7	5.7	2.0	6.4	0.7
中小企業	0.0	3.2	4.3	9.1	4.8	11.4	2.3

	実績					見通し	
	10年		11年			7~9月	実績比
	7~9月	10~12月	1~3月	4~6月	前回比		
食料品	3.4	8.1	9.1	0.0	9.1	9.1	9.1
石油・化学	2.4	2.6	2.8	0.0	2.8	0.0	0.0
プラスチック	5.0	0.0	7.2	18.8	26.0	12.5	6.3
窯業・土石	4.2	3.9	7.7	4.2	11.9	8.4	4.2
鉄鋼・非鉄金属	0.0	4.6	0.0	0.0	0.0	13.7	13.7
金属製品	7.4	5.4	5.0	2.2	2.8	15.2	13.0
一般・精密機械	3.2	6.7	10.0	0.0	10.0	7.7	7.7
電気機械	25.0	21.5	16.7	6.3	10.4	0.0	6.3
輸送用機械	3.1	3.3	4.6	7.7	12.3	3.9	3.8
その他製造	8.8	3.0	6.3	0.0	6.3	3.2	3.2
建設	4.6	4.8	0.0	4.8	4.8	7.5	12.3
運輸・倉庫	0.0	0.0	6.3	0.0	6.3	0.0	0.0
卸売	3.7	2.0	7.5	4.2	3.3	10.4	6.2
小売	3.2	1.7	13.1	11.1	2.0	11.1	0.0
ホテル・旅館	5.0	4.2	16.7	35.0	18.3	10.0	25.0
サービス	2.5	2.0	3.0	8.2	5.2	9.1	0.9



## 8. 設備投資動向 (2011年度計画額)

11年度設備投資計画額(全産業ベース、11年7月調査、全回答先308社)は、10年度実績額を0.2%下回った。非製造業は同+3.6%と上回ったが、製造業は同7.9%と下回った。

期初計画比(全産業)では1.3%の下方修正となった。製造業では+2.8%の上方修正となったが、非製造業では3.0%の下方修正となった。

設備投資動向(2011年度計画額)

(単位: 億円, %)

	10年度 実績額	11年度期初計画額		11年度6月末時点修正計画額		
			10年度比		10年度比	期初計画比
<b>全産業</b>	1227.4	1240.4	1.1	1224.6	0.2	1.3
<b>製造業</b>	409.0	366.3	10.4	376.7	7.9	2.8
<b>大企業</b>	388.2	351.7	9.4	364.1	6.2	3.5
<b>中小企業</b>	20.8	14.6	29.7	12.6	39.4	13.8
<b>非製造業</b>	818.4	874.2	6.8	847.9	3.6	3.0

## 9. 雇用BSI

### (1) 雇用実績・見通しBSI (グラフ 8)

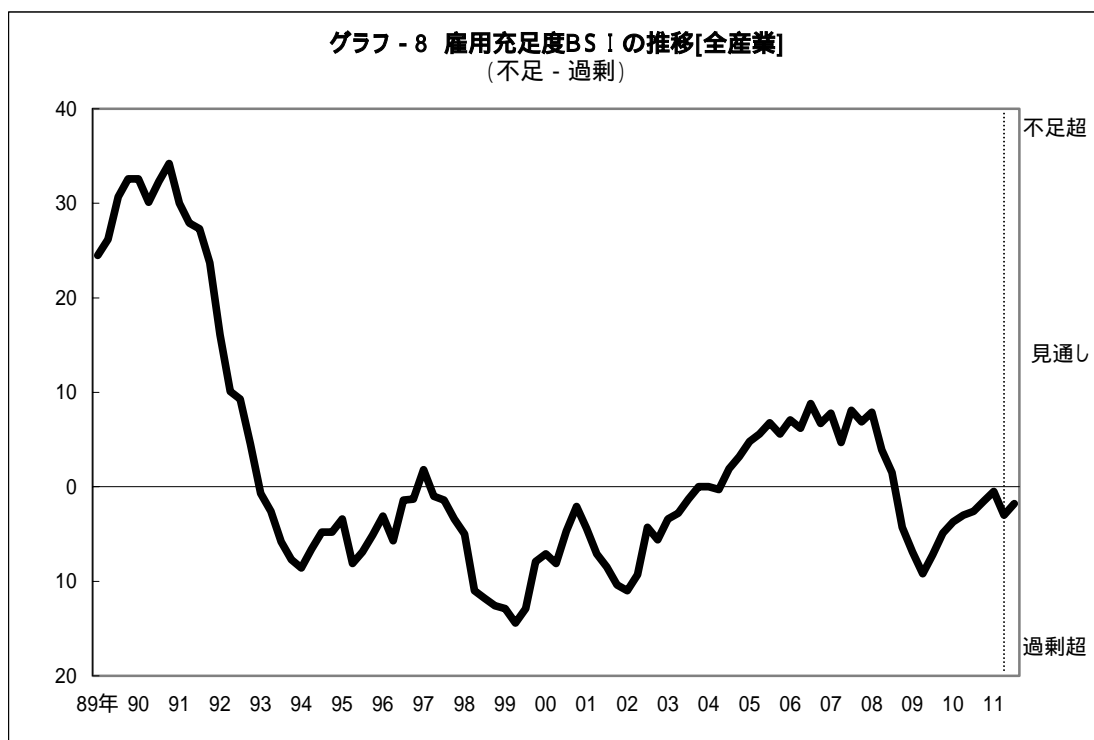
雇用BSI(全産業)は 3.0(前回比 2.5)と8期ぶりに悪化した。水準は11期連続で「過剰」超となった。製造業は 1.9(同 0.6) 非製造業も 4.3(同 4.8)とともに「過剰」超となった。業種別では、ホテル・旅館、小売、輸送用機械などは「過剰」超、一般・精密機械、サービスは「適正」、石油・化学、電気機械、窯業・土石などは「不足」超となった。

先行きの雇用BSI(全産業)は「過剰」超幅が縮小する見込み。

	実績					見通し	
	10年		11年			7~9月	実績比
	7~9月	10~12月	1~3月	4~6月	前回比		
全産業	2.6	1.5	0.5	3.0	2.5	1.0	1.2
製造業	1.7	1.4	1.3	1.9	0.6	2.1	0.2
大企業	2.4	2.1	1.5	3.2	1.7	1.1	2.1
中小企業	3.2	3.1	2.5	4.5	2.0	3.7	0.8
非製造業	3.8	1.6	0.5	4.3	4.8	1.5	2.8
大企業	6.1	5.3	0.0	3.6	3.6	0.0	3.6
中小企業	0.9	3.8	1.0	5.3	6.3	3.3	2.0

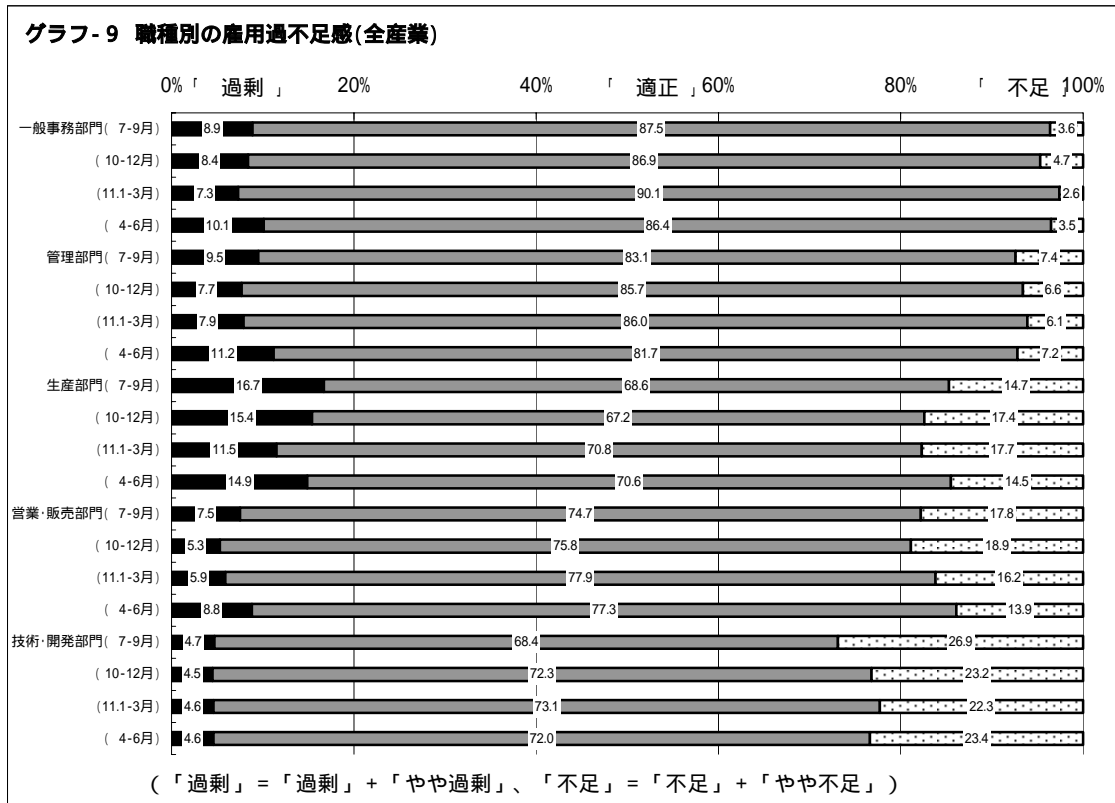
(注) BSIが大きいと雇用不足であることを表す

	実績					見通し	
	10年		11年			7~9月	実績比
	7~9月	10~12月	1~3月	4~6月	前回比		
食料品	0.0	1.6	7.9	1.8	6.1	1.7	0.1
石油・化学	3.6	5.6	5.9	6.3	0.4	3.2	9.5
プラスチック	0.0	7.2	0.0	7.2	7.2	14.3	7.1
窯業・土石	0.0	4.2	0.0	4.6	4.6	12.5	7.9
鉄鋼・非鉄金属	4.2	15.0	0.0	6.3	6.3	5.6	0.7
金属製品	11.6	10.5	2.7	2.5	0.2	6.8	4.3
一般・精密機械	0.0	0.0	6.3	0.0	6.3	0.0	0.0
電気機械	18.8	0.0	0.0	6.3	6.3	0.0	6.3
輸送用機械	8.4	0.0	3.9	7.7	3.8	0.0	7.7
その他製造	0.0	3.9	3.6	11.6	15.2	3.6	8.0
建設	0.0	3.1	3.1	2.8	0.3	0.0	2.8
運輸・倉庫	11.1	5.0	5.6	5.0	0.6	9.1	4.1
卸売	4.4	4.6	3.1	2.5	5.6	4.8	2.3
小売	6.0	3.5	5.3	12.0	6.7	5.6	6.4
ホテル・旅館	5.6	8.4	11.1	20.0	8.9	5.6	25.6
サービス	1.6	5.0	6.5	0.0	6.5	2.3	2.3



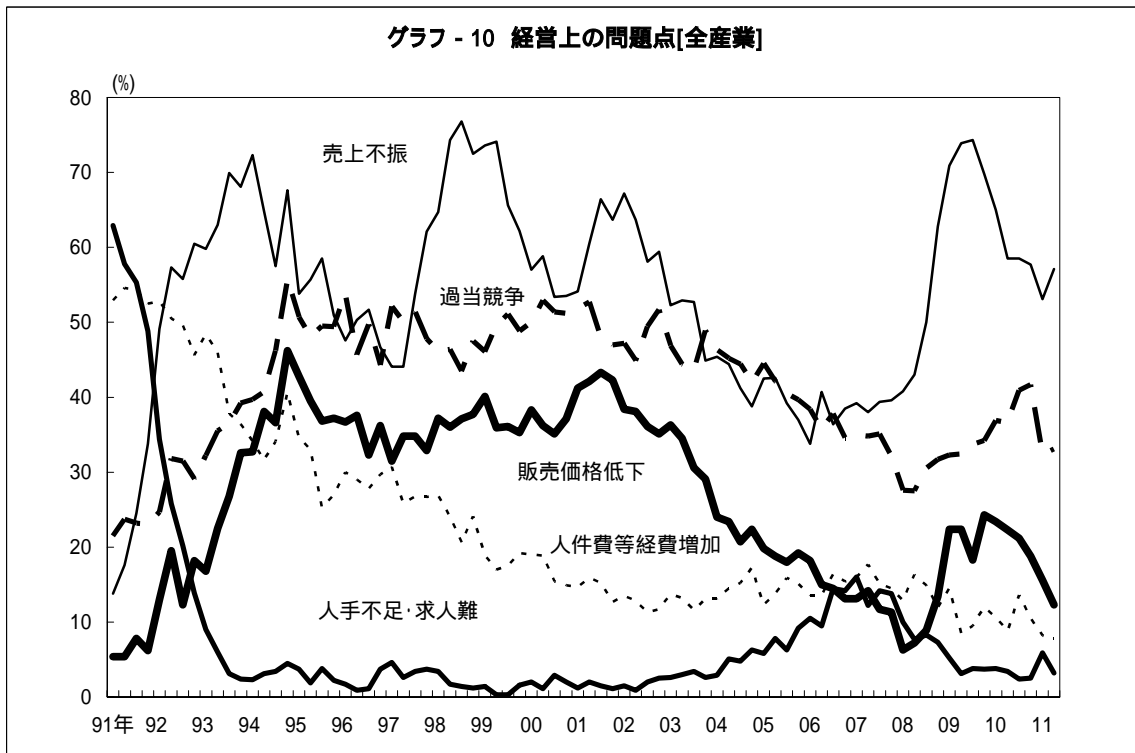
## (2) 職種別の雇用過不足感(グラフ 9)

職種別にみると、技術・開発部門を除く全ての職種で過剰感を訴える向きが増加している。



## 10. 経営上の問題点(グラフ 10)

経営上の問題点としては、「売上不振」をあげる先が増加している。



(古川 明日香)

## BSIとは

- ・ B S Iとは Business Survey Index (業況判断指数)の略。企業経営者の業況に関する実績判断や見通し、収益実績や見通しについて、「上昇・増加・好転」、「不変・横ばい」、「低下・減少・悪化」という3つの選択肢に対して回答を求め、これを数値で表したものである。
- ・ B S Iは次の式で求める。
- ・ A = 「上昇・増加・好転」、B = 「不変・横ばい」、C = 「低下・減少・悪化」とすると、 $A + B + C = 100$ とした時、 $BSI = A + 1/2B - 50 = 1/2(A - C)$
- ・ この結果、BSIがプラスならば上昇、マイナスならば低下ということになり、最高値は50、最低値はマイナス50になる。2011年4～6月期の全産業の業況判断を例にとると、BSIは9.9であるが、これは「好転」企業の割合18.5%、「悪化」企業の割合38.3%であることから $BSI = (18.5 - 38.3) \times 1/2 = 9.9$ となる。ただし、在庫状況、雇用充足度の場合は、BSIが大きいと在庫過大、小さいと雇用過剰であることを表す。

### 業種別・本社所在地別・規模別回答企業数

(単位：社)

	合計	本社所在地		企業規模	
		県内	県外	大企業	中小企業
全産業	308	257	51	129	179
製造業	159	127	32	52	107
食料品	33	28	5	9	24
石油化学	18	10	8	10	8
プラスチック	8	6	2	2	6
窯業土石	12	10	2	3	9
鉄鋼非鉄	11	9	2	3	8
金属製品	24	19	5	8	16
一般精密	13	12	1	3	10
電気機械	8	5	3	5	3
輸送用機械	15	13	2	6	9
その他製造	17	15	2	3	14
非製造業	149	130	19	77	72
建設業	23	21	2	6	17
運輸倉庫	12	10	2	5	7
卸売業	24	22	2	8	16
小売業	29	24	5	20	9
ホテル・旅館	11	9	2	7	4
サービス業	50	44	6	31	19

注) 大企業、中小企業の区分は下記による。

大企業... 資本金1億円以上。ただし、卸売業は5,000万円以上、小売業、

ホテル・旅館業、サービス業は3,000万円以上とする。

中小企業... 資本金1億円未満。ただし、卸売業は5,000万円未満、小売業、

ホテル・旅館業、サービス業は3,000万円未満とする。

### 調査要領

1. 対象企業... 千葉県内に本社または事業所を有する企業
2. 方法... 郵送によるアンケート方式
3. 実施時点... 配布：2011年6月13日  
回収：2011年7月6日
4. 回答状況... 調査対象企業 716社  
内有効回答数 308社  
有効回答率 43.0%
5. 項目および対象期間  
2011年4～6月期の業況実績  
\* 前年同期比  
売上、生産、操業度、受注、在庫、収益、資金繰り、雇用  
\* 前四半期比  
業況判断、販売価格、仕入価格  
2011年7～9月期の見通し  
\* 前年同期比  
売上、生産、操業度、受注、在庫、収益、資金繰り、雇用  
\* 前四半期比  
業況判断、販売価格、仕入価格  
設備投資  
2010年度実績額  
2011年度期初計画額  
2011年度6月末時点計画額