

千葉県企業経営動向調査 (2010年7～9月期)

概 要

1. 県内企業の業況判断BSI（全産業、以下同じ）は、2期ぶりに悪化した（前回〈10年4～6月期〉比 $\Delta 0.9$ 悪化）。水準も15期連続で「悪化」超となった。
 - ・製造業は大企業、中小企業ともに悪化した。非製造業は大企業、中小企業ともに改善した。
 - ・先行きBSIも更に悪化する見込み。
2. 売上BSIは5期ぶりに悪化し、水準も16期連続で「減少」超となった。
 - ・先行きBSIも「減少」超幅が更に拡大する見込み。
3. 収益BSIは6期ぶりに悪化し、水準も19期連続で「悪化」超となった。
 - ・先行きBSIも更に悪化する見込み。
4. 販売価格BSIは3期連続で上昇したが、水準は8期連続で「低下」超となった。
 - ・先行きBSIは「低下」超幅が僅かながら拡大する見込み。
5. 資金繰りBSIは6期連続で改善し、水準は14期ぶりに「楽」超となった。
 - ・先行きBSIは再び悪化の見込み。
6. 10年度設備投資計画額（全産業）は、09年度実績額比 $+27.6\%$ 上回った。期初計画比では $+6.3\%$ の上方修正となった。
7. 雇用BSIは、過剰感が若干弱まったが、水準は8期連続で「過剰」超となった。
 - ・先行きBSIは「過剰」超幅が拡大する見込み。

千葉県経済センター

(公益財団法人ひまわりベンチャー育成基金)

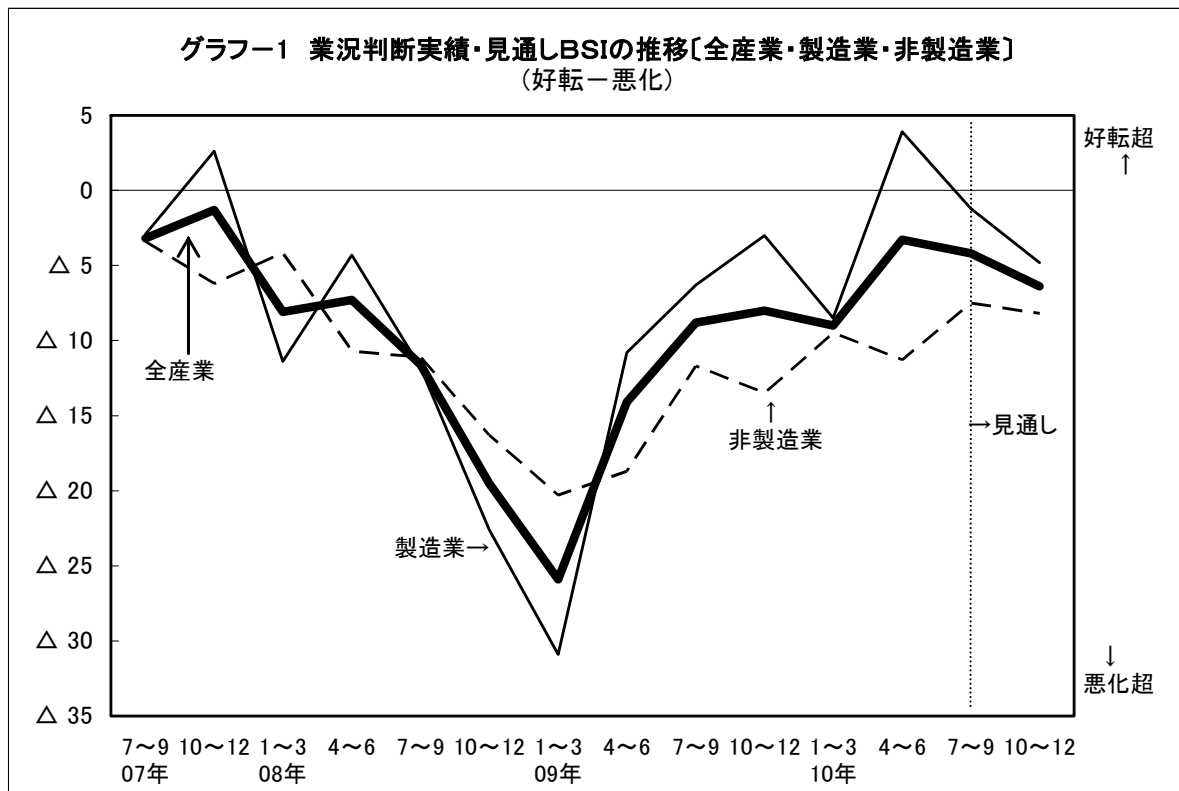
1. 業況判断実績・見通しBSI（グラフ1）

10年7～9月期の県内企業の業況判断BSI（全産業）は△4.2と2期ぶりに悪化した（前回〈10年4～6月期〉比△0.9悪化）。水準も15期連続で「悪化」超となった。製造業は△1.2と同△5.1悪化した。非製造業は△7.5と同+3.8改善した。また、製造業は大企業、中小企業ともに悪化した。非製造業は大企業、中小企業ともに改善した。業種別には、製造業では、窯業・土石、プラスチックなどは改善したが、電気機械や輸送用機械、鉄鋼・非鉄金属などが悪化した。非製造業ではサービス業を除き6業種中5業種で改善した。

先行き（10年10～12月期）の業況判断BSI（全産業）は更に悪化する見込み。

	実績						見通し	
	09年	10年					10～12月	実績比
	10～12月	1～3月	4～6月	7～9月	前同比			
全産業	△ 8.0	△ 9.0	△ 3.3	△ 4.2	△ 0.9	△ 6.4	△ 2.2	
製造業	△ 3.0	△ 8.5	3.9	△ 1.2	△ 5.1	△ 4.8	△ 3.6	
大企業	0.0	0.0	10.6	0.0	△ 10.6	△ 4.2	△ 4.2	
中小企業	△ 4.0	△ 11.9	0.9	△ 1.7	△ 2.6	△ 5.0	△ 3.3	
非製造業	△ 13.5	△ 9.5	△ 11.3	△ 7.5	3.8	△ 8.2	△ 0.7	
大企業	△ 14.6	△ 5.1	△ 14.3	△ 8.1	6.2	△ 4.4	3.7	
中小企業	△ 12.5	△ 14.5	△ 8.1	△ 6.9	1.2	△ 12.4	△ 5.5	

	実績						見通し	
	09年	10年					10～12月	実績比
	10～12月	1～3月	4～6月	7～9月	前同比			
食料品	△ 3.3	△ 12.1	1.6	△ 6.5	△ 8.1	4.9	11.4	
石油・化学	2.3	△ 6.9	5.0	0.0	△ 5.0	0.0	0.0	
プラスチック	7.7	△ 20.0	△ 4.6	0.0	4.6	△ 5.0	△ 5.0	
窯業・土石	△ 8.3	△ 4.2	△ 3.9	4.2	8.1	0.0	△ 4.2	
鉄鋼・非鉄金属	0.0	△ 8.4	△ 12.5	△ 22.8	△ 10.3	△ 22.8	0.0	
金属製品	△ 12.0	△ 5.0	△ 4.0	0.0	4.0	△ 20.4	△ 20.4	
一般・精密機械	△ 7.2	△ 15.7	26.7	20.0	△ 6.7	6.7	△ 13.3	
電気機械	△ 8.3	25.0	31.3	18.8	△ 12.5	6.3	△ 12.5	
輸送用機械	6.7	3.0	0.0	△ 12.5	△ 12.5	△ 18.8	△ 6.3	
その他製造	△ 5.6	△ 26.7	10.6	△ 2.8	△ 13.4	2.8	5.6	
建設	△ 5.0	△ 16.7	△ 20.5	△ 11.6	8.9	△ 13.5	△ 1.9	
運輸・倉庫	△ 3.6	△ 12.5	7.2	9.1	1.9	0.0	△ 9.1	
卸売	△ 22.6	△ 14.0	△ 10.7	△ 7.2	3.5	△ 7.2	0.0	
小売	△ 13.0	△ 10.0	△ 15.0	△ 4.6	10.4	△ 10.6	△ 6.0	
ホテル・旅館	△ 7.7	△ 15.4	△ 8.4	△ 5.0	3.4	△ 5.0	0.0	
サービス	△ 16.0	△ 1.0	△ 11.1	△ 12.2	△ 1.1	△ 6.7	5.5	



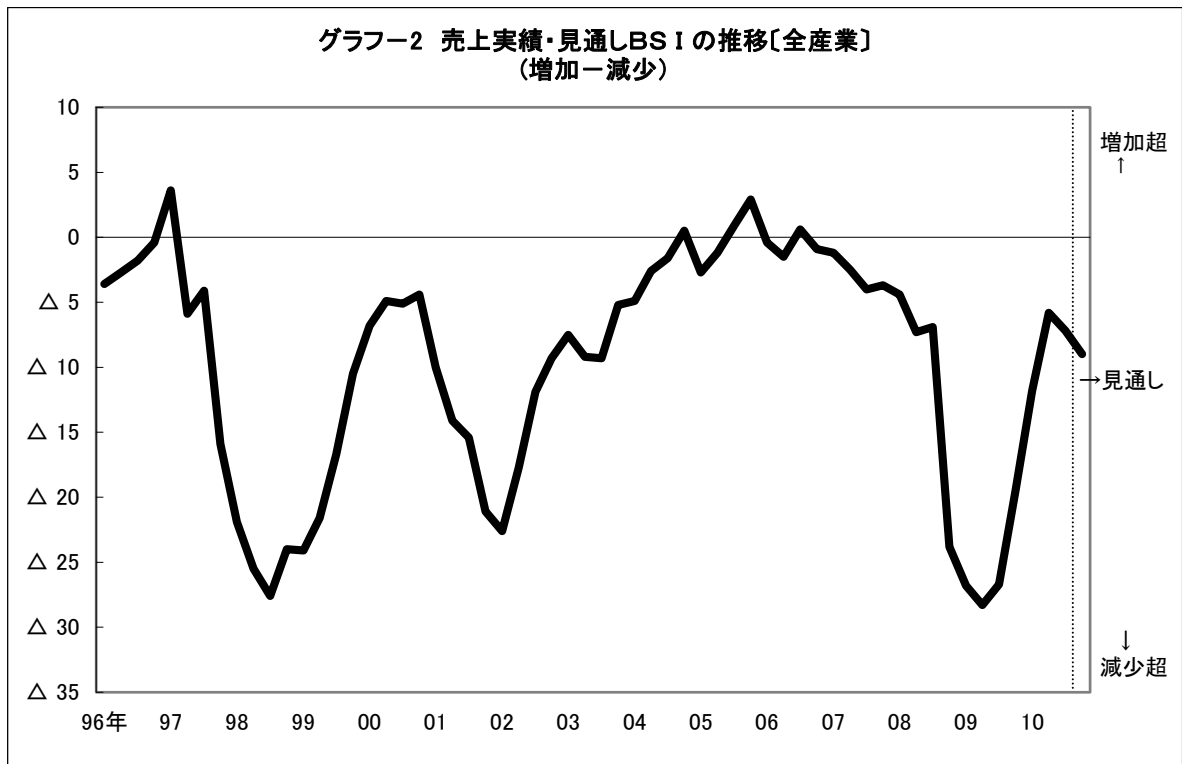
2. 売上実績・見通しBSI（グラフ2）

売上BSI（全産業）は△7.2（前回比△1.4）と5期ぶりに悪化し、水準も16期連続で「減少」超となった。製造業は△3.2（同△2.9）と悪化した。非製造業は△11.6（同+0.7）と改善した。業種別には、窯業・土石、卸売などは改善したが、一般・精密機械、電気機械などが悪化した。

先行きの売上BSI（全産業）は「減少」超幅が更に拡大する見込み。

	実績						見通し	
	09年		10年				10~12月	実績比
	10~12月	1~3月	4~6月	7~9月	前回比			
全産業	△ 19.5	△ 11.8	△ 5.8	△ 7.2	△ 1.4	△ 9.0	△ 1.8	
製造業	△ 16.8	△ 7.2	△ 0.3	△ 3.2	△ 2.9	△ 4.5	△ 1.3	
大企業	△ 14.7	7.5	6.3	0.0	△ 6.3	△ 1.1	△ 1.1	
中小企業	△ 17.5	△ 12.9	△ 3.4	△ 4.5	△ 1.1	△ 6.0	△ 1.5	
非製造業	△ 22.4	△ 17.0	△ 12.3	△ 11.6	0.7	△ 13.9	△ 2.3	
大企業	△ 25.4	△ 16.3	△ 13.0	△ 11.3	1.7	△ 14.1	△ 2.8	
中小企業	△ 19.8	△ 17.9	△ 11.5	△ 12.0	△ 0.5	△ 13.7	△ 1.7	

	実績						見通し	
	09年		10年				10~12月	実績比
	10~12月	1~3月	4~6月	7~9月	前回比			
食料品	△ 18.3	△ 17.2	△ 16.7	△ 21.0	△ 4.3	△ 8.6	12.4	
石油・化学	△ 11.4	△ 6.8	9.1	4.8	△ 4.3	4.8	0.0	
プラスチック	△ 12.5	△ 20.0	4.6	△ 5.0	△ 9.6	△ 5.0	0.0	
窯業・土石	△ 36.4	△ 4.2	△ 19.2	△ 8.4	10.8	△ 8.4	0.0	
鉄鋼・非鉄金属	△ 12.5	△ 4.2	△ 3.9	△ 12.5	△ 8.6	△ 22.7	△ 10.2	
金属製品	△ 10.0	2.4	2.0	△ 3.6	△ 5.6	△ 16.7	△ 13.1	
一般・精密機械	△ 23.4	△ 18.8	21.9	0.0	△ 21.9	6.3	6.3	
電気機械	△ 25.0	27.8	31.3	12.5	△ 18.8	12.5	0.0	
輸送用機械	△ 18.8	0.0	3.6	5.9	2.3	0.0	△ 5.9	
その他製造	△ 13.9	△ 12.5	△ 7.9	11.1	19.0	3.0	△ 8.1	
建設	△ 17.5	△ 25.0	△ 15.9	△ 19.3	△ 3.4	△ 18.8	0.5	
運輸・倉庫	△ 10.7	0.0	7.2	9.1	1.9	4.6	△ 4.5	
卸売	△ 25.0	△ 16.0	△ 16.1	△ 8.6	7.5	△ 10.7	△ 2.1	
小売	△ 20.4	△ 20.0	△ 19.4	△ 16.7	2.7	△ 23.5	△ 6.8	
ホテル・旅館	△ 46.2	△ 20.9	0.0	△ 5.0	△ 5.0	△ 5.0	0.0	
サービス	△ 20.9	△ 15.0	△ 12.2	△ 12.0	0.2	△ 13.1	△ 1.1	



3. 生産・操業度・受注・在庫BSI

(1) 生産実績・見通しBSI (グラフー3・4)

生産BSI (製造業) は $\Delta 1.3$ (前回比 $\Delta 2.8$) と6期ぶりに悪化し、水準も2期ぶりに「悪化」超となった。規模別には、大企業 (同 $\Delta 3.9$)、中小企業 (同 $\Delta 1.8$) とともに悪化した。業種別には、窯業・土石、鉄鋼・非鉄金属などは改善したが、電気機械、一般・精密機械、プラスチックなどが悪化した。

先行きの生産BSI (製造業) は更に悪化の見込み。

	実績					見通し	
	09年	10年				10~12月	実績比
	10~12月	1~3月	4~6月	7~9月	前回比		
製造業	$\Delta 12.6$	$\Delta 3.1$	1.5	$\Delta 1.3$	$\Delta 2.8$	$\Delta 3.8$	$\Delta 2.5$
大企業	$\Delta 8.3$	8.7	8.2	4.3	$\Delta 3.9$	1.1	$\Delta 3.2$
中小企業	$\Delta 14.1$	$\Delta 7.9$	$\Delta 1.8$	$\Delta 3.6$	$\Delta 1.8$	$\Delta 5.8$	$\Delta 2.2$

	実績					見通し	
	09年	10年				10~12月	実績比
	10~12月	1~3月	4~6月	7~9月	前回比		
食料品	$\Delta 9.7$	$\Delta 11.0$	$\Delta 15.7$	$\Delta 19.0$	$\Delta 3.3$	$\Delta 3.5$	15.5
石油・化学	$\Delta 4.6$	0.0	6.8	7.2	0.4	4.8	$\Delta 2.4$
プラスチック	0.0	$\Delta 16.7$	10.0	$\Delta 5.6$	$\Delta 15.6$	$\Delta 11.7$	$\Delta 5.5$
窯業・土石	$\Delta 31.8$	0.0	$\Delta 19.2$	$\Delta 4.2$	15.0	$\Delta 8.4$	$\Delta 4.2$
鉄鋼・非鉄金属	$\Delta 13.6$	$\Delta 4.2$	$\Delta 12.5$	$\Delta 9.1$	3.4	$\Delta 18.2$	$\Delta 9.1$
金属製品	$\Delta 12.0$	$\Delta 2.4$	2.0	$\Delta 2.0$	$\Delta 4.0$	$\Delta 9.7$	$\Delta 7.7$
一般・精密機械	$\Delta 21.4$	$\Delta 10.0$	28.6	10.0	$\Delta 18.6$	10.0	0.0
電気機械	$\Delta 16.7$	27.8	31.3	6.3	$\Delta 25.0$	$\Delta 12.5$	$\Delta 18.8$
輸送用機械	$\Delta 25.0$	0.0	12.5	7.7	$\Delta 4.8$	$\Delta 7.7$	$\Delta 15.4$
その他製造	$\Delta 6.3$	0.0	2.9	9.4	6.5	6.3	$\Delta 3.1$

(2) 操業度実績・見通しBSI (グラフー3)

操業度BSI (製造業) は $\Delta 0.7$ (前回比 $\Delta 1.6$) と6期ぶりに悪化し、水準も2期ぶりに「低下」超となった。規模別には、大企業は5.3 (同 $\Delta 1.1$) と2期連続で悪化した (水準はなお「上昇」超)。業種別には、窯業・土石、石油・化学などは改善したが、一般・精密機械、電気機械、鉄鋼・非鉄金属などが悪化した。

先行きの操業度BSI (製造業) は「低下」幅が拡大する見込み。

	実績					見通し	
	09年	10年				10~12月	実績比
	10~12月	1~3月	4~6月	7~9月	前回比		
製造業	$\Delta 10.7$	$\Delta 2.6$	0.9	$\Delta 0.7$	$\Delta 1.6$	$\Delta 2.8$	$\Delta 2.1$
大企業	$\Delta 4.8$	10.9	6.4	5.3	$\Delta 1.1$	5.3	0.0
中小企業	$\Delta 12.7$	$\Delta 8.0$	$\Delta 1.8$	$\Delta 3.1$	$\Delta 1.3$	$\Delta 6.0$	$\Delta 2.9$

	実績					見通し	
	09年	10年				10~12月	実績比
	10~12月	1~3月	4~6月	7~9月	前回比		
食料品	$\Delta 9.7$	$\Delta 11.0$	$\Delta 16.1$	$\Delta 15.0$	1.1	$\Delta 5.0$	10.0
石油・化学	$\Delta 6.9$	$\Delta 2.3$	4.6	11.9	7.3	9.6	$\Delta 2.3$
プラスチック	0.0	$\Delta 16.7$	10.0	5.6	$\Delta 4.4$	0.0	$\Delta 5.6$
窯業・土石	$\Delta 31.8$	0.0	$\Delta 19.2$	$\Delta 8.3$	10.9	$\Delta 12.5$	$\Delta 4.2$
鉄鋼・非鉄金属	$\Delta 9.1$	0.0	$\Delta 8.4$	$\Delta 22.7$	$\Delta 14.3$	$\Delta 22.8$	$\Delta 0.1$
金属製品	$\Delta 12.0$	0.0	3.9	$\Delta 3.9$	$\Delta 7.8$	$\Delta 9.3$	$\Delta 5.4$
一般・精密機械	$\Delta 17.9$	$\Delta 3.3$	32.2	13.4	$\Delta 18.8$	16.7	3.3
電気機械	$\Delta 8.4$	27.8	25.0	6.3	$\Delta 18.7$	0.0	$\Delta 6.3$
輸送用機械	$\Delta 16.7$	6.7	16.7	10.7	$\Delta 6.0$	$\Delta 14.3$	$\Delta 25.0$
その他製造	0.0	$\Delta 11.6$	$\Delta 9.4$	6.3	15.7	6.3	0.0

(3) 受注実績・見通しBSI (グラフー3・4)

受注BSI (製造業、建設業) は△2.8 (前回比△3.9) と6期ぶりに悪化し、水準も2期ぶりに「減少」超となった。製造業は、大企業が4.6 (同△5.8) と6期ぶりに悪化した (水準は3期連続で「増加」超)。業種別には、窯業・土石、輸送用機械などは改善したが、一般・精密機械や電気機械、プラスチックなどが悪化した。

先行きの受注BSI (製造業、建設業) は更に悪化の見込み。

	実績						見通し	
	09年	10年					10~12月	実績比
	10~12月	1~3月	4~6月	7~9月	前回比			
製造業+建設業	△ 15.7	△ 4.8	1.1	△ 2.8	△ 3.9	△ 4.4	△ 1.6	
製造業	△ 14.9	△ 3.2	2.4	△ 1.0	△ 3.4	△ 3.1	△ 2.1	
大企業	△ 11.3	8.9	10.4	4.6	△ 5.8	2.3	△ 2.3	
中小企業	△ 16.2	△ 8.0	△ 1.4	△ 3.1	△ 1.7	△ 5.2	△ 2.1	

(注) 非製造業は建設のみのため、特に記載せず

	実績						見通し	
	09年	10年					10~12月	実績比
	10~12月	1~3月	4~6月	7~9月	前回比			
食料品	△ 14.3	△ 15.5	△ 21.0	△ 20.7	0.3	△ 6.9	13.8	
石油・化学	△ 9.1	△ 2.3	6.8	7.9	0.4	2.4	△ 4.8	
プラスチック	△ 4.2	△ 11.1	10.0	0.0	△ 10.0	△ 5.6	△ 5.6	
窯業・土石	△ 33.4	△ 4.2	△ 12.5	△ 9.1	3.4	△ 9.1	0.0	
鉄鋼・非鉄金属	△ 4.6	0.0	△ 4.2	△ 9.1	△ 4.9	△ 18.2	△ 9.1	
金属製品	△ 12.0	0.0	2.0	2.0	0.0	△ 3.9	△ 5.9	
一般・精密機械	△ 23.4	△ 3.1	28.1	3.9	△ 24.8	10.0	6.7	
電気機械	△ 16.7	27.8	31.3	12.5	△ 18.8	△ 6.3	△ 18.8	
輸送用機械	△ 26.7	△ 3.1	7.7	10.0	2.3	△ 3.3	△ 13.3	
その他製造	△ 10.0	0.0	10.0	10.0	0.0	3.4	△ 6.6	
建設	△ 22.3	△ 16.0	△ 9.5	△ 16.7	△ 7.2	△ 15.0	1.7	

(4) 在庫実績・見通しBSI (グラフー3)

在庫BSI (全産業) は1.6 (前回比+0.2) と悪化し、水準も19期連続で「過大」超となった。非製造業は0.0 (同△2.8) と改善したが、製造業が2.7 (同+2.1) と悪化した。業種別には、建設、運輸・倉庫は「不足」超、プラスチック、窯業・土石、鉄鋼・非鉄金属、電気機械などは「適正」、食料品、卸売などは「過大」超となった。

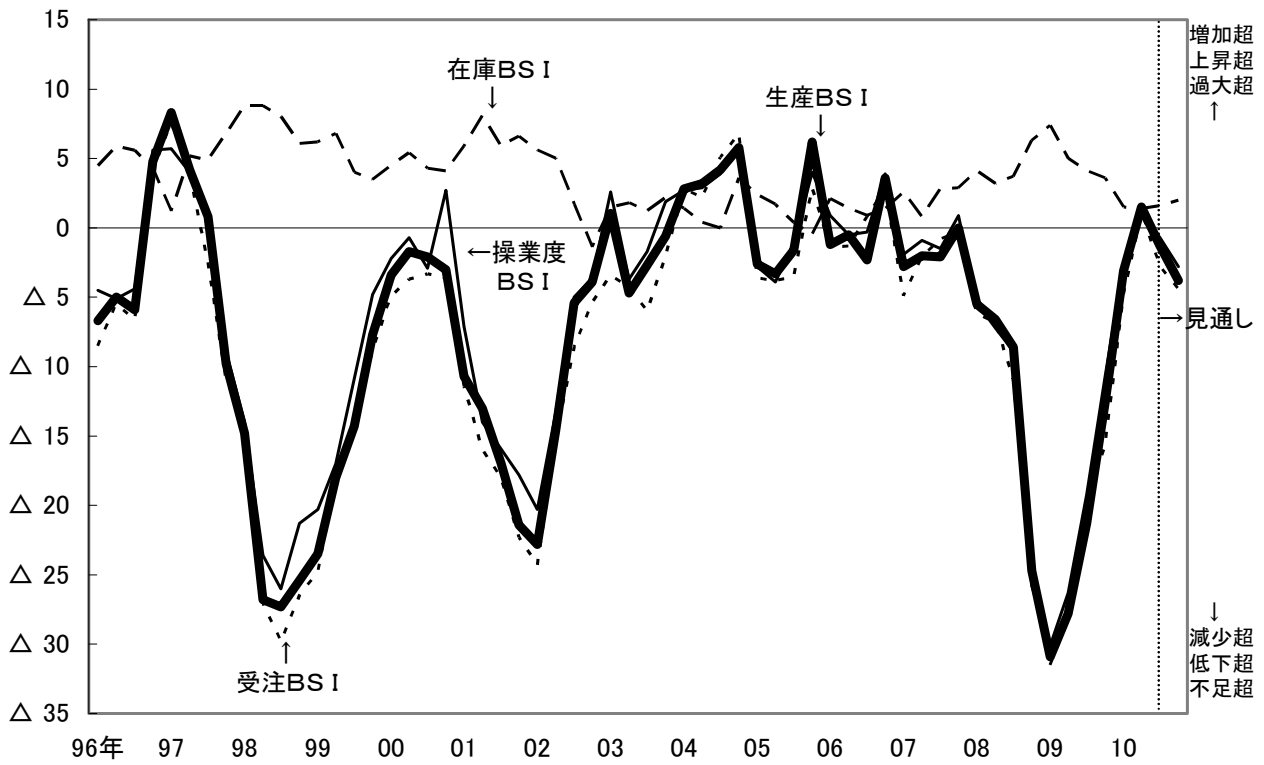
先行きの在庫BSI (全産業) は「過大」超幅が僅かながら拡大する見込み。

	実績						見通し	
	09年	10年					10~12月	実績比
	10~12月	1~3月	4~6月	7~9月	前回比			
全産業	3.6	1.5	1.4	1.6	0.2	2.0	0.4	
製造業	2.8	1.3	0.6	2.7	2.1	2.8	0.1	
大企業	3.7	1.1	0.0	2.1	2.1	3.1	1.0	
中小企業	2.5	1.3	0.9	3.0	2.1	2.6	△ 0.5	
非製造業	4.7	1.9	2.8	0.0	△ 2.8	0.9	0.9	
大企業	4.7	2.6	3.4	0.0	△ 3.4	0.0	0.0	
中小企業	4.9	1.1	2.0	0.0	△ 2.0	2.2	2.2	

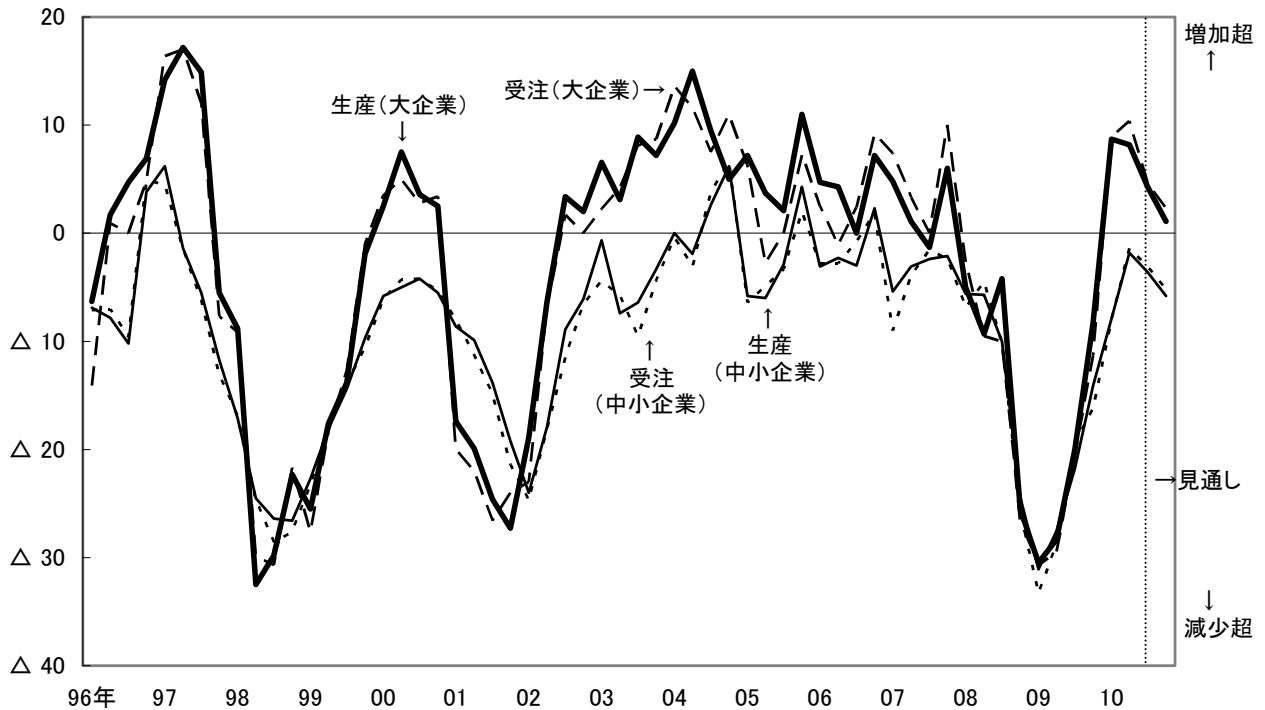
(注) BSIが大きいと在庫過大であることを表す

	実績						見通し	
	09年	10年					10~12月	実績比
	10~12月	1~3月	4~6月	7~9月	前回比			
食料品	3.2	△ 1.5	0.0	6.5	6.5	3.3	△ 3.2	
石油・化学	4.8	4.8	△ 4.8	2.5	7.3	5.0	2.5	
プラスチック	0.0	11.1	△ 4.6	0.0	4.6	△ 5.6	△ 5.6	
窯業・土石	5.0	4.6	4.2	0.0	△ 4.2	0.0	0.0	
鉄鋼・非鉄金属	△ 4.2	△ 8.4	△ 3.9	0.0	3.9	0.0	0.0	
金属製品	△ 4.4	△ 2.5	8.0	2.0	△ 6.0	5.8	3.8	
一般・精密機械	6.7	0.0	△ 3.1	3.4	6.5	3.4	0.0	
電気機械	8.4	5.6	0.0	0.0	0.0	0.0	0.0	
輸送用機械	3.9	0.0	△ 3.9	0.0	3.9	0.0	0.0	
その他製造	8.8	6.3	8.4	5.6	△ 2.8	5.6	0.0	
建設	0.0	△ 7.7	△ 3.3	△ 10.0	△ 6.7	△ 10.0	0.0	
運輸・倉庫	0.0	0.0	0.0	△ 8.4	△ 8.4	△ 8.4	0.0	
卸売	8.4	4.0	5.4	3.7	△ 1.7	7.4	3.7	
小売	8.0	2.3	3.7	1.6	△ 2.1	△ 1.6	△ 3.2	
ホテル・旅館	0.0	0.0	0.0	0.0	0.0	0.0	0.0	
サービス	1.9	5.0	4.2	2.0	△ 2.2	6.0	4.0	

グラフ-3 生産[製造業]・操業度[製造業]・受注[製造業及び建設業]・在庫[全産業]BSIの推移
 (増加-減少) (上昇-低下) (増加-減少) (過大-不足)



グラフ-4 規模別生産・受注BSIの推移(生産:製造業、受注:製造業及び建設業)
 (増加-減少)



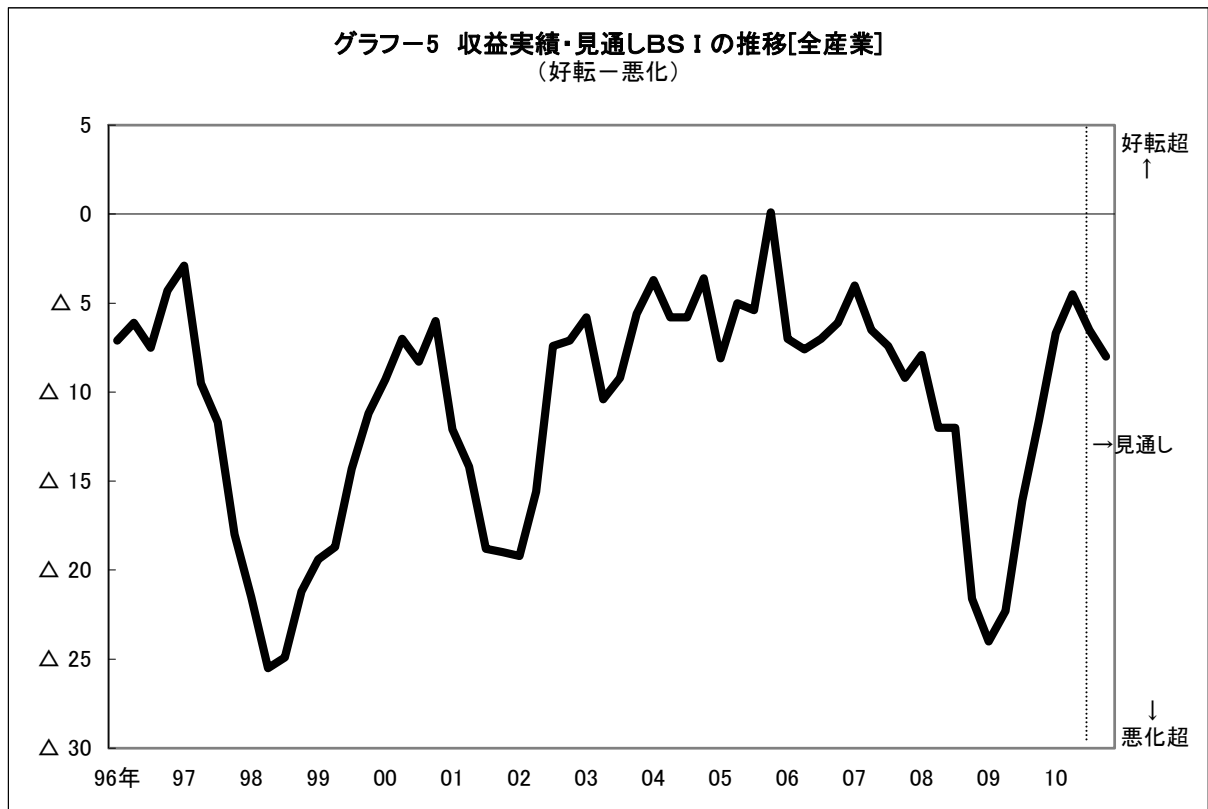
4. 収益実績・見通しBSI（グラフー5）

収益BSI（全産業）は△6.5（前回比△2.0）と6期ぶりに悪化した。水準も19期連続で「悪化」超となった。製造業が△2.9（同△3.5）、非製造業も△10.5（同△0.1）とともに悪化した。水準は製造業の大企業では4.1（同△5.7）と4期連続で「好転」超となったが、中小企業では19期連続で「悪化」超となった。業種別には、窯業・土石、石油・化学などは改善したが、プラスチックや輸送用機械、一般・精密機械などが悪化した。

先行きの収益BSIは、更に悪化の見込み。

	実績						見通し	
	09年		10年				10~12月	実績比
	10~12月	1~3月	4~6月	7~9月	前回比			
全産業	△ 11.6	△ 6.7	△ 4.5	△ 6.5	△ 2.0	△ 8.0	△ 1.5	
製造業	△ 9.3	△ 3.0	0.6	△ 2.9	△ 3.5	△ 5.5	△ 2.6	
大企業	1.3	12.8	9.8	4.1	△ 5.7	1.1	△ 3.0	
中小企業	△ 12.7	△ 9.1	△ 3.9	△ 5.7	△ 1.8	△ 8.2	△ 2.5	
非製造業	△ 14.1	△ 10.9	△ 10.4	△ 10.5	△ 0.1	△ 10.7	△ 0.2	
大企業	△ 17.6	△ 9.0	△ 12.4	△ 10.0	2.4	△ 8.5	1.5	
中小企業	△ 10.9	△ 13.1	△ 8.2	△ 11.0	△ 2.8	△ 13.0	△ 2.0	

	実績						見通し	
	09年		10年				10~12月	実績比
	10~12月	1~3月	4~6月	7~9月	前回比			
食料品	△ 5.0	△ 4.7	△ 12.5	△ 16.1	△ 3.6	△ 6.9	9.2	
石油・化学	△ 2.3	2.3	6.9	11.9	5.0	2.4	△ 9.5	
プラスチック	4.2	△ 10.0	4.6	△ 15.0	△ 19.6	△ 10.0	5.0	
窯業・土石	△ 29.2	4.2	△ 11.6	0.0	11.6	△ 8.4	△ 8.4	
鉄鋼・非鉄金属	8.4	0.0	△ 3.9	△ 12.5	△ 8.6	△ 22.7	△ 10.2	
金属製品	△ 10.5	△ 6.9	2.0	△ 1.9	△ 3.9	△ 18.6	△ 16.7	
一般・精密機械	△ 26.7	△ 15.7	12.5	0.0	△ 12.5	3.3	3.3	
電気機械	△ 8.3	22.3	25.0	18.8	△ 6.2	18.8	0.0	
輸送用機械	△ 15.6	△ 3.0	10.7	△ 3.0	△ 13.7	△ 3.1	△ 0.1	
その他製造	△ 11.1	△ 6.3	△ 5.9	0.0	5.9	3.1	3.1	
建設	△ 10.5	△ 19.6	△ 16.0	△ 18.0	△ 2.0	△ 18.0	0.0	
運輸・倉庫	7.2	4.6	7.7	9.1	1.4	0.0	△ 9.1	
卸売	△ 25.0	△ 20.0	△ 11.1	△ 8.6	2.5	△ 7.4	1.2	
小売	△ 11.1	△ 8.0	△ 9.7	△ 12.5	△ 2.8	△ 16.1	△ 3.6	
ホテル・旅館	△ 30.8	△ 3.9	△ 8.3	△ 5.0	3.3	0.0	5.0	
サービス	△ 11.4	△ 9.0	△ 13.4	△ 12.0	1.4	△ 9.8	2.2	



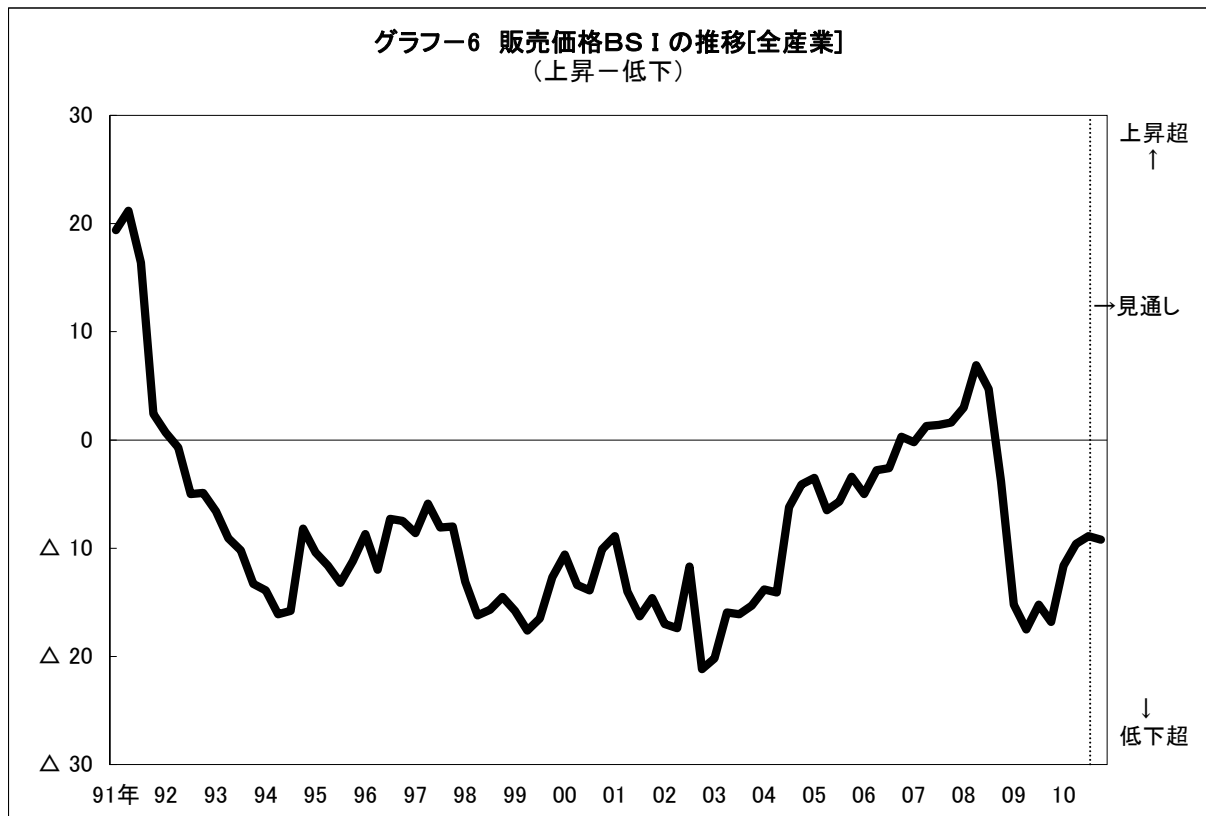
5. 販売価格実績・見通しBSI（グラフー6）

販売価格BSI（全産業）は△8.9（前回比+0.7）と3期連続で上昇したが、水準は8期連続で「低下」超となった。製造業は△8.5（同△1.9）に低下したが、非製造業は△9.6（同+4.0）と上昇した。業種別には、鉄鋼・非鉄金属やプラスチック、金属製品などは低下したが、電気機械、ホテル・旅館などが上昇した。

先行きの販売価格BSI（全産業）は「低下」超幅が僅かながら拡大する見込み。

	実績						見通し	
	09年	10年					10~12月	実績比
	10~12月	1~3月	4~6月	7~9月	前回比			
全産業	△ 16.8	△ 11.6	△ 9.6	△ 8.9	0.7	△ 9.2	△ 0.3	
製造業	△ 13.4	△ 11.3	△ 6.6	△ 8.5	△ 1.9	△ 8.8	△ 0.3	
大企業	△ 10.7	△ 8.5	△ 3.6	△ 6.1	△ 2.5	△ 4.1	2.0	
中小企業	△ 14.2	△ 12.3	△ 8.1	△ 9.9	△ 1.4	△ 10.6	△ 1.1	
非製造業	△ 21.4	△ 12.0	△ 13.6	△ 9.6	4.0	△ 9.9	△ 0.3	
大企業	△ 23.8	△ 12.0	△ 12.3	△ 10.7	1.6	△ 10.7	0.0	
中小企業	△ 19.3	△ 12.0	△ 15.0	△ 8.1	6.9	△ 8.9	△ 0.8	

	実績						見通し	
	09年	10年					10~12月	実績比
	10~12月	1~3月	4~6月	7~9月	前回比			
食料品	△ 11.3	△ 10.6	△ 9.1	△ 11.3	△ 2.2	△ 4.9	6.4	
石油・化学	0.0	△ 4.6	△ 4.6	2.4	7.0	0.0	△ 2.4	
プラスチック	△ 23.1	0.0	0.0	△ 11.1	△ 11.1	△ 5.0	6.1	
窯業・土石	△ 4.6	△ 12.5	△ 19.3	△ 12.5	6.8	△ 8.4	4.1	
鉄鋼・非鉄金属	△ 16.7	0.0	11.6	△ 8.4	△ 20.0	△ 8.4	0.0	
金属製品	△ 20.0	△ 16.0	△ 6.0	△ 16.7	△ 10.7	△ 19.7	△ 3.0	
一般・精密機械	△ 23.3	△ 25.0	△ 15.7	△ 15.7	0.0	△ 15.7	0.0	
電気機械	△ 16.7	△ 16.7	△ 18.8	△ 6.3	12.5	△ 12.5	△ 6.2	
輸送用機械	△ 15.7	△ 17.7	△ 3.6	△ 8.8	△ 5.2	△ 3.0	5.8	
その他製造	△ 8.4	△ 6.3	△ 2.7	5.6	8.3	△ 8.4	△ 14.0	
建設	△ 30.0	△ 23.6	△ 19.4	△ 19.5	△ 0.1	△ 13.9	5.6	
運輸・倉庫	△ 7.2	△ 16.7	△ 14.3	△ 7.2	7.1	△ 14.3	△ 7.1	
卸売	△ 22.4	△ 6.3	△ 11.1	△ 13.0	△ 1.9	△ 13.0	0.0	
小売	△ 26.0	△ 12.0	△ 13.4	△ 9.7	3.7	△ 8.1	1.6	
ホテル・旅館	△ 30.8	△ 20.9	△ 16.7	△ 5.0	11.1	△ 11.1	△ 5.5	
サービス	△ 12.9	△ 6.8	△ 11.3	△ 2.9	8.4	△ 5.9	△ 3.0	



6. 仕入価格実績・見通しBSI

仕入価格BSI（全産業）は5.2（前环比+0.0）と横ばいになり、3期連続で「上昇」超となった。製造業は7.0（同△0.5）と低下したが、非製造業は2.8（同+0.8）と上昇した。業種別には、鉄鋼・非鉄金属、運輸・倉庫などは低下したが、小売、食料品などは上昇した。

先行きの仕入価格BSIは「上昇」超幅が拡大する見込み。

	実績					見通し	
	09年	10年				10~12月	実績比
	10~12月	1~3月	4~6月	7~9月	前环比		
全産業	△ 4.3	4.5	5.2	5.2	0.0	7.0	1.8
製造業	△ 3.9	7.7	7.5	7.0	△ 0.5	8.2	1.2
大企業	△ 8.3	6.4	7.2	6.2	△ 1.0	12.3	6.1
中小企業	△ 2.4	8.2	7.7	7.3	△ 0.4	6.7	△ 0.6
非製造業	△ 4.8	0.0	2.0	2.8	0.8	5.2	2.4
大企業	△ 10.4	△ 3.9	△ 1.5	4.4	5.9	3.7	△ 0.7
中小企業	0.0	4.6	5.7	0.9	△ 4.8	7.0	6.1

(注) 仕入価格BSI = 上昇-低下

	実績					見通し	
	09年	10年				10~12月	実績比
	10~12月	1~3月	4~6月	7~9月	前环比		
食料品	0.0	10.6	△ 1.5	6.5	8.0	9.7	3.2
石油・化学	0.0	△ 2.3	△ 4.6	0.0	4.6	5.0	5.0
プラスチック	△ 7.7	10.0	13.7	10.0	△ 3.7	0.0	△ 10.0
窯業・土石	△ 4.6	0.0	7.7	0.0	△ 7.7	8.4	8.4
鉄鋼・非鉄金属	△ 12.5	25.0	30.8	8.4	△ 22.4	4.2	△ 4.2
金属製品	△ 8.0	11.4	5.8	7.2	1.4	11.1	3.9
一般・精密機械	△ 3.4	△ 3.2	15.7	9.4	△ 6.3	12.5	3.1
電気機械	0.0	16.7	6.3	0.0	△ 6.3	6.3	6.3
輸送用機械	△ 6.3	2.9	7.7	8.8	1.1	11.8	3.0
その他製造	0.0	12.5	13.2	16.7	3.5	5.6	△ 11.1
建設	△ 9.4	0.0	2.7	0.0	△ 2.7	0.0	0.0
運輸・倉庫	△ 7.2	0.0	14.3	0.0	△ 14.3	0.0	0.0
卸売	△ 5.2	2.0	5.4	7.2	1.8	10.7	3.5
小売	△ 3.7	△ 4.0	△ 5.0	3.2	8.2	4.8	1.6
ホテル・旅館	△ 7.7	△ 8.4	4.2	5.6	1.4	5.6	0.0
サービス	△ 1.6	4.4	1.7	0.0	△ 1.7	4.7	4.7

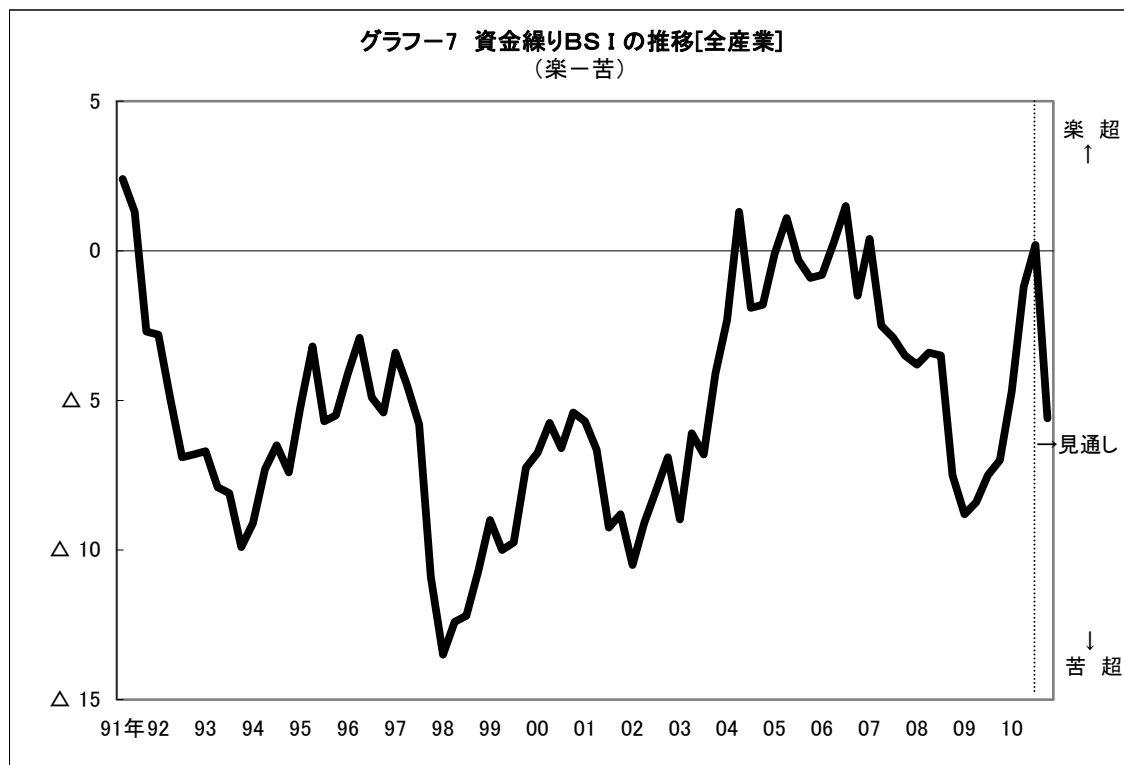
7. 資金繰り実績・見通しBSI（グラフー7）

資金繰りBSI（全産業）は0.2（前环比+1.4）と6期連続で改善し、水準は14期ぶりに「楽」超となった。製造業が0.0（同+1.5）、非製造業も0.4（同+1.2）とともに改善した。業種別には、一般・精密機械、サービスなどは悪化したが、ホテル・旅館、電気機械などが改善した。

先行きの資金繰りBSIは再び悪化の見込み。

	実績					見通し	
	09年	10年				10~12月	実績比
	10~12月	1~3月	4~6月	7~9月	前环比		
全産業	△ 7.0	△ 4.7	△ 1.2	0.2	1.4	△ 5.6	△ 5.8
製造業	△ 7.9	△ 3.6	△ 1.5	0.0	1.5	△ 3.8	△ 3.8
大企業	△ 2.5	3.3	2.8	6.4	3.6	0.0	△ 6.4
中小企業	△ 9.6	△ 6.2	△ 3.4	△ 2.5	0.9	△ 5.3	△ 2.8
非製造業	△ 5.9	△ 6.1	△ 0.8	0.4	1.2	△ 7.8	△ 8.2
大企業	△ 3.7	△ 4.7	1.4	0.7	△ 0.7	△ 6.5	△ 7.2
中小企業	△ 8.0	△ 7.8	△ 3.0	0.0	3.0	△ 9.4	△ 9.4

	実績					見通し	
	09年	10年				10~12月	実績比
	10~12月	1~3月	4~6月	7~9月	前环比		
食料品	△ 10.0	△ 6.1	△ 4.7	△ 3.4	1.3	△ 1.7	1.7
石油・化学	0.0	△ 4.6	△ 7.5	△ 2.4	5.1	0.0	2.4
プラスチック	0.0	△ 5.0	△ 4.6	△ 5.0	△ 0.4	△ 10.0	△ 5.0
窯業・土石	△ 25.0	△ 4.2	7.7	4.2	△ 3.5	△ 4.2	△ 8.4
鉄鋼・非鉄金属	4.2	8.3	0.0	0.0	0.0	△ 4.2	△ 4.2
金属製品	△ 12.0	△ 13.7	△ 9.7	△ 7.4	2.3	△ 12.5	△ 5.1
一般・精密機械	△ 13.3	△ 3.2	6.3	△ 3.2	△ 9.5	△ 9.4	△ 6.2
電気機械	0.0	5.6	18.8	25.0	6.2	12.5	△ 12.5
輸送用機械	△ 10.0	0.0	3.6	3.1	△ 0.5	△ 6.3	△ 9.4
その他製造	△ 5.6	0.0	△ 2.7	8.8	11.5	5.6	△ 3.2
建設	△ 5.3	△ 7.2	△ 2.5	△ 4.6	△ 2.1	△ 11.4	△ 6.8
運輸・倉庫	△ 4.6	0.0	△ 5.0	0.0	5.0	△ 5.0	△ 5.0
卸売	△ 6.9	△ 2.1	1.9	3.7	1.8	△ 1.9	△ 5.6
小売	△ 3.9	△ 8.4	0.0	3.2	3.2	△ 11.0	△ 14.2
ホテル・旅館	△ 15.4	△ 3.9	△ 16.7	5.0	21.7	5.0	0.0
サービス	△ 4.4	△ 8.7	3.7	△ 2.5	△ 6.2	△ 11.0	△ 8.5



8. 設備投資動向 (2010年度計画額)

10年度設備投資計画額(全産業ベース、10年10月調査、全回答先330社)は、09年度実績額を+27.6%上回った。製造業が同+3.8%、非製造業も同+51.3%の大幅増加とともに上回った。

期初計画比(全産業)でも同+6.3%の上方修正となった。製造業が同+15.4%、非製造業も同+0.8%の上方修正となった。

設備投資動向(2010年度計画額)

(単位:億円、%)

	09年度 実績額	10年度期初計画額		10年度9月末時点修正計画額		
			09年度比		09年度比	期初計画比
全産業	841.2	1009.9	20.1	1073.1	27.6	6.3
製造業	420.5	378.4	△ 10.0	436.5	3.8	15.4
大企業	383.5	339.5	△ 11.5	395.6	3.1	16.5
中小企業	37.0	38.9	5.2	41.0	10.8	5.3
非製造業	420.8	631.5	50.1	636.6	51.3	0.8

9. 雇用BSI

(1) 雇用実績・見通しBSI (グラフー8)

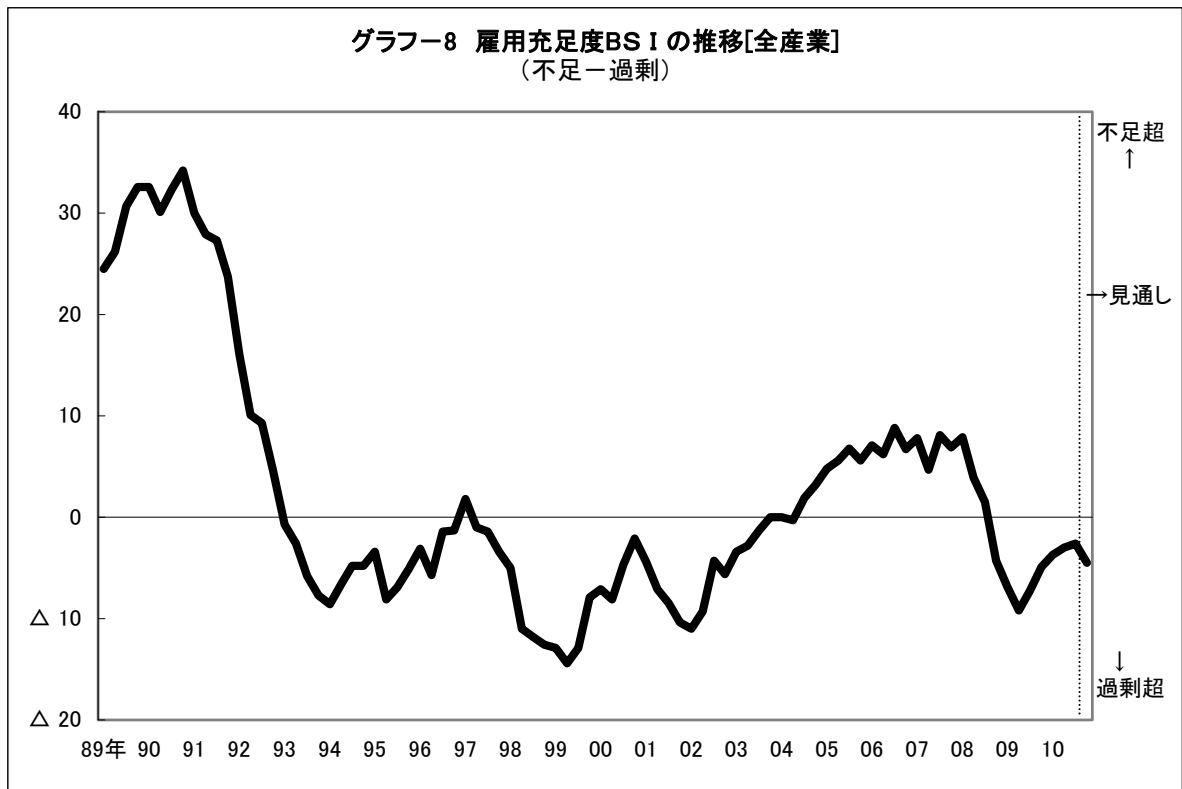
雇用BSI (全産業) は $\Delta 2.6$ (前回は $+0.4$) と過剰感が若干弱まったが、水準は8期連続で「過剰」超となった。非製造業は $\Delta 3.8$ (同 0.0) と横ばいだったが、製造業は $\Delta 1.7$ (同 $+0.6$) と改善した。業種別には、電気機械、石油・化学は「不足」超、食料品、プラスチックなどは「適正」、金属製品、運輸・倉庫、輸送用機械などは「過剰」超となった。

先行きの雇用BSI (全産業) は「過剰」超幅が拡大する見込み。

	実績					見通し	
	09年	10年				10~12月	実績比
	10~12月	1~3月	4~6月	7~9月	前回は		
全産業	$\Delta 4.9$	$\Delta 3.7$	$\Delta 3.0$	$\Delta 2.6$	0.4	$\Delta 4.5$	$\Delta 1.9$
製造業	$\Delta 6.5$	$\Delta 5.7$	$\Delta 2.3$	$\Delta 1.7$	0.6	$\Delta 4.0$	$\Delta 2.3$
大企業	$\Delta 4.0$	0.0	0.0	2.4	2.4	3.2	0.8
中小企業	$\Delta 7.5$	$\Delta 8.0$	$\Delta 3.4$	$\Delta 3.2$	0.2	$\Delta 6.9$	$\Delta 3.7$
非製造業	$\Delta 3.2$	$\Delta 1.2$	$\Delta 3.8$	$\Delta 3.8$	0.0	$\Delta 5.1$	$\Delta 1.3$
大企業	$\Delta 5.5$	$\Delta 5.0$	$\Delta 5.1$	$\Delta 6.1$	$\Delta 1.0$	$\Delta 5.0$	1.1
中小企業	$\Delta 0.8$	3.6	$\Delta 2.4$	$\Delta 0.9$	1.5	$\Delta 5.1$	$\Delta 4.2$

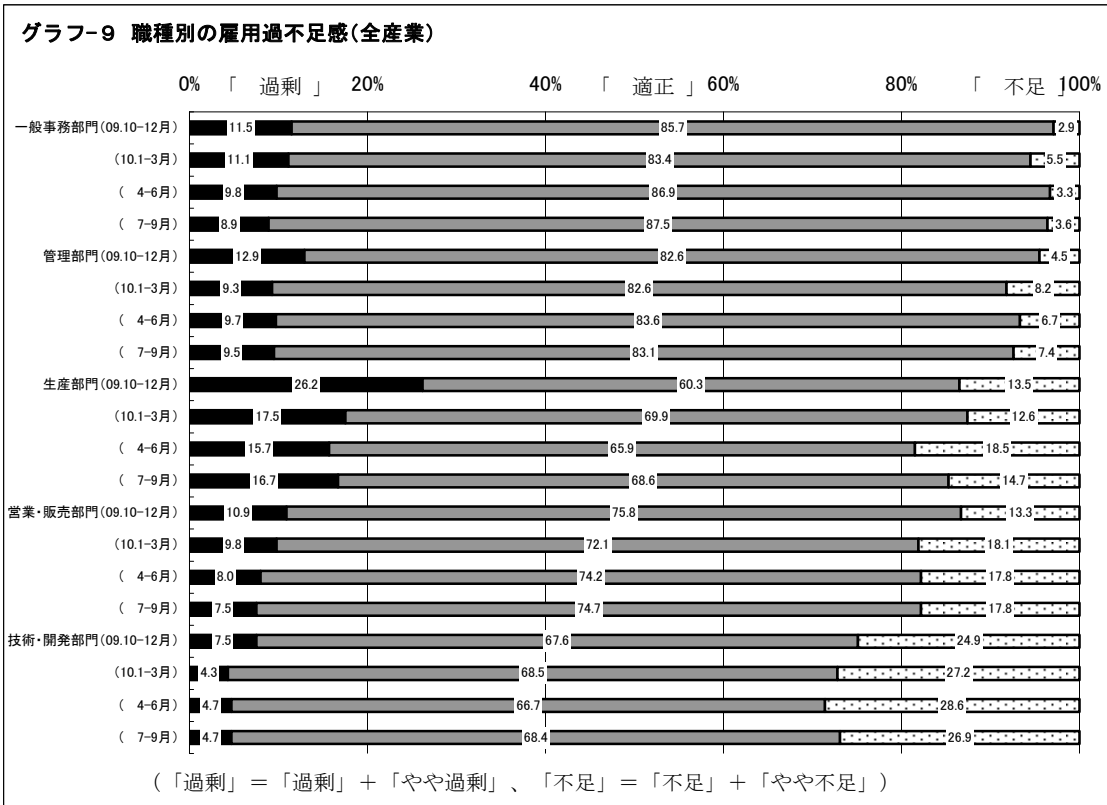
(注) BSI が大きいと雇用不足であることを表す

	実績					見通し	
	09年	10年				10~12月	実績比
	10~12月	1~3月	4~6月	7~9月	前回は		
食料品	$\Delta 3.9$	0.0	1.6	0.0	$\Delta 1.6$	$\Delta 1.7$	$\Delta 1.7$
石油・化学	2.5	0.0	2.9	3.6	0.7	0.0	$\Delta 3.6$
プラスチック	5.6	$\Delta 10.0$	0.0	0.0	0.0	$\Delta 5.6$	$\Delta 5.6$
窯業・土石	$\Delta 14.3$	0.0	$\Delta 4.6$	0.0	4.6	5.0	5.0
鉄鋼・非鉄金属	$\Delta 4.6$	$\Delta 8.4$	$\Delta 12.5$	$\Delta 4.2$	8.3	$\Delta 12.5$	$\Delta 8.3$
金属製品	$\Delta 12.5$	$\Delta 15.8$	$\Delta 14.3$	$\Delta 11.6$	2.7	$\Delta 15.4$	$\Delta 3.8$
一般・精密機械	$\Delta 12.5$	$\Delta 14.3$	0.0	0.0	0.0	$\Delta 3.4$	$\Delta 3.4$
電気機械	$\Delta 20.0$	0.0	12.5	18.8	6.3	7.2	$\Delta 11.6$
輸送用機械	$\Delta 7.7$	$\Delta 11.6$	$\Delta 4.2$	$\Delta 8.4$	$\Delta 4.2$	$\Delta 3.1$	5.3
その他製造	$\Delta 10.0$	0.0	0.0	0.0	0.0	0.0	0.0
建設	$\Delta 8.4$	0.0	$\Delta 11.1$	0.0	11.1	$\Delta 8.7$	$\Delta 8.7$
運輸・倉庫	$\Delta 5.0$	0.0	$\Delta 7.2$	$\Delta 11.1$	$\Delta 3.9$	5.6	16.7
卸売	$\Delta 14.0$	$\Delta 7.1$	$\Delta 8.0$	$\Delta 4.4$	3.6	$\Delta 12.5$	$\Delta 8.1$
小売	$\Delta 2.1$	$\Delta 2.2$	$\Delta 3.7$	$\Delta 6.0$	$\Delta 2.3$	0.0	6.0
ホテル・旅館	$\Delta 8.4$	$\Delta 8.4$	$\Delta 4.2$	$\Delta 5.6$	$\Delta 1.4$	$\Delta 5.0$	0.6
サービス	7.9	3.7	4.2	$\Delta 1.6$	$\Delta 5.8$	$\Delta 5.1$	$\Delta 3.5$



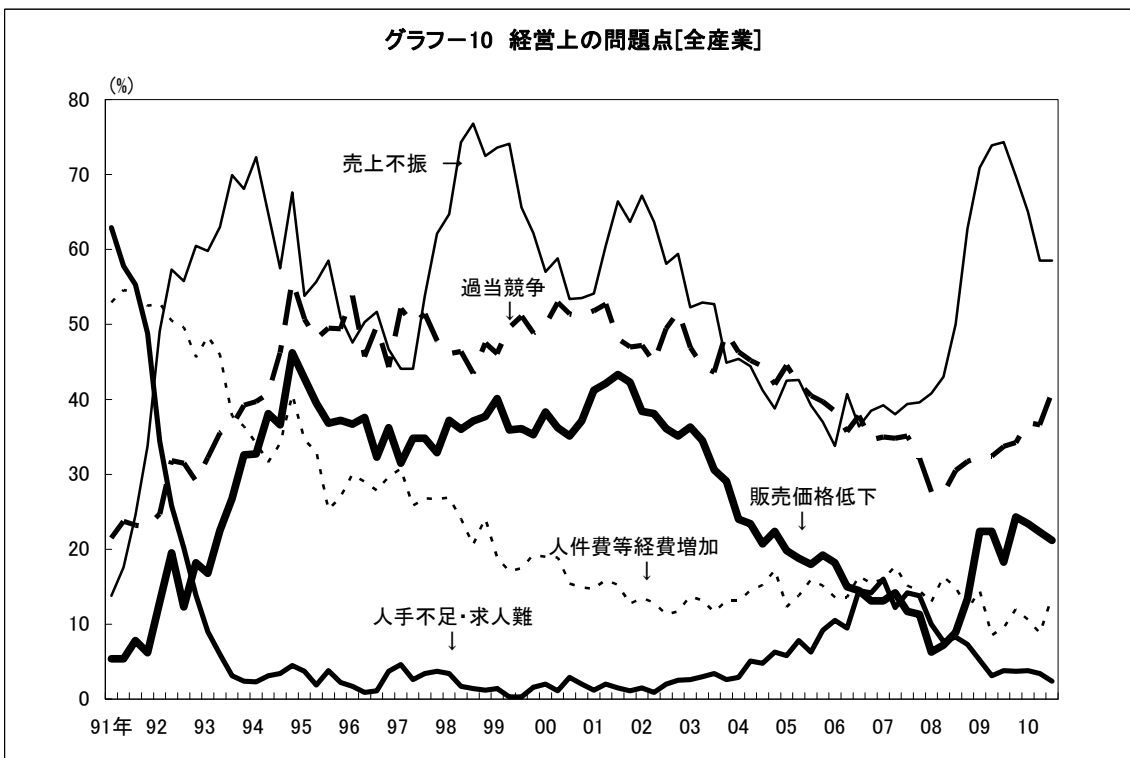
(2) 職種別の雇用過不足感 (グラフー9)

職種別にみると、一般事務・管理部門に比べ、生産・営業・販売部門や技術・開発部門で雇用不足を訴える向きが多い。



10. 経営上の問題点 (グラフー10)

経営上の問題点としては、「過当競争」、「販売価格低下」、「売上不振」をあげる先が多い。



(森 康 棋)

○BSIとは

- ・ B S Iとは Business Survey Index（業況判断指数）の略。企業経営者の業況に関する実績判断や見通し、収益実績や見通しについて、「上昇・増加・好転」、「不変・横ばい」、「低下・減少・悪化」という3つの選択肢に対して回答を求め、これを数値で表したものである。
- ・ B S Iは次の式で求める。
- ・ A = 「上昇・増加・好転」、B = 「不変・横ばい」、C = 「低下・減少・悪化」とすると、 $A + B + C = 100$ とした時、 $B S I = A + 1/2 B - 50 = 1/2 (A - C)$
- ・ この結果、B S Iがプラスならば上昇、マイナスならば低下ということになり、最高値は50、最低値はマイナス50になる。2010年7～9月期の全産業の業況判断を例にとると、B S Iは $\Delta 4.2$ であるが、これは「好転」企業の割合18.3%、「悪化」企業の割合26.7%であることから $B S I = (18.3 - 26.7) \times 1/2 = \Delta 4.2$ となる。ただし、在庫状況、雇用充足度の場合は、B S Iが大きいと在庫過大、小さいと雇用過剰であることを表す。

業種別・本社所在地別・規模別回答企業数

(単位：社)

	合計	本社所在地		企業規模	
		県内	県外	大企業	中小企業
全産業	330	282	48	131	199
製造業	174	144	30	50	124
食料品	31	26	5	9	22
石油化学	21	13	8	10	11
プラスチック	10	9	1	1	9
窯業土石	12	11	1	3	9
鉄鋼非鉄	12	12	0	2	10
金属製品	28	22	6	9	19
一般精密	16	14	2	4	12
電気機械	8	5	3	4	4
輸送用機械	18	16	2	6	12
その他製造	18	16	2	2	16
非製造業	156	138	18	81	75
建設業	26	24	2	6	20
運輸倉庫	11	11	0	4	7
卸売業	29	24	5	13	16
小売業	33	28	5	26	7
ホテル・旅館	10	7	3	8	2
サービス業	47	44	3	24	23

注) 大企業、中小企業の区分は下記による。

大企業…資本金1億円以上。ただし、卸売業は5,000万円以上、小売業、ホテル・旅館業、サービス業は3,000万円以上とする。

中小企業…資本金1億円未満。ただし、卸売業は5,000万円未満、小売業、ホテル・旅館業、サービス業は3,000万円未満とする。

調査要領

1. 対象企業… 千葉県内に本社または事業所を有する企業
2. 方法… 郵送によるアンケート方式
3. 実施時点… 配布：2010年9月初
回収：2010年10月初
4. 回答状況… 調査対象企業 731社
内有効回答数 330社
有効回答率 45.1%
5. 項目および対象期間
 - ① 2010年7～9月期の業況実績
 - * 前年同期比
売上、生産、操業度、受注、在庫、収益、資金繰り、雇用
 - * 前四半期比
業況判断、販売価格、仕入価格
 - ② 2010年10～12月期の見通し
 - * 前年同期比
売上、生産、操業度、受注、在庫、収益、資金繰り、雇用
 - * 前四半期比
業況判断、販売価格、仕入価格
 - ③ 設備投資
2009年度実績額
2010年度期初計画額
2010年度9月末時点修正計画額