

千葉県企業経営動向調査 (2009年10～12月期)

概 要

1. 県内企業の業況判断BSI（全産業、以下同じ）は、前回（09年7～9月期）比小幅改善し、3期連続で改善した。もっとも、水準は12期連続で「悪化」超となった。
 - ・ 製造業は前回比改善したが、非製造業は悪化した。また、製造・非製造ともに、大企業では悪化し、中小企業では改善した。
 - ・ 先行きBSI（全産業）は悪化する見込み。
2. 売上BSIは2期連続で前回比改善したが、水準は13期連続で「減少」超となった。
 - ・ 先行きBSIも改善の見込み。
3. 収益BSIは3期連続で改善したが、水準は16期連続で「悪化」超となった。
 - ・ 先行きBSIも僅かながら改善の見込み。
4. 販売価格BSIは前回比低下し、水準は5期連続で「低下」超となった。
 - ・ 先行きBSIは「低下」超幅が僅かながら縮小する見込み。
5. 仕入価格BSIは前回比低下し、水準は4期連続で「低下」超となった。
 - ・ 先行きBSIは「低下」超幅が縮小する見込み。
6. 09年度設備投資計画額（全産業）は、08年度実績額比△21.3%下回った。期初計画比では小幅上方修正となった。
7. 雇用BSIは、過剰感が弱まったものの、水準は5期連続で「過剰」超となった。
 - ・ 先行きBSIは「過剰」感が僅かながら強まる見込み。

千葉県経済センター

(財団法人ひまわりベンチャー育成基金)

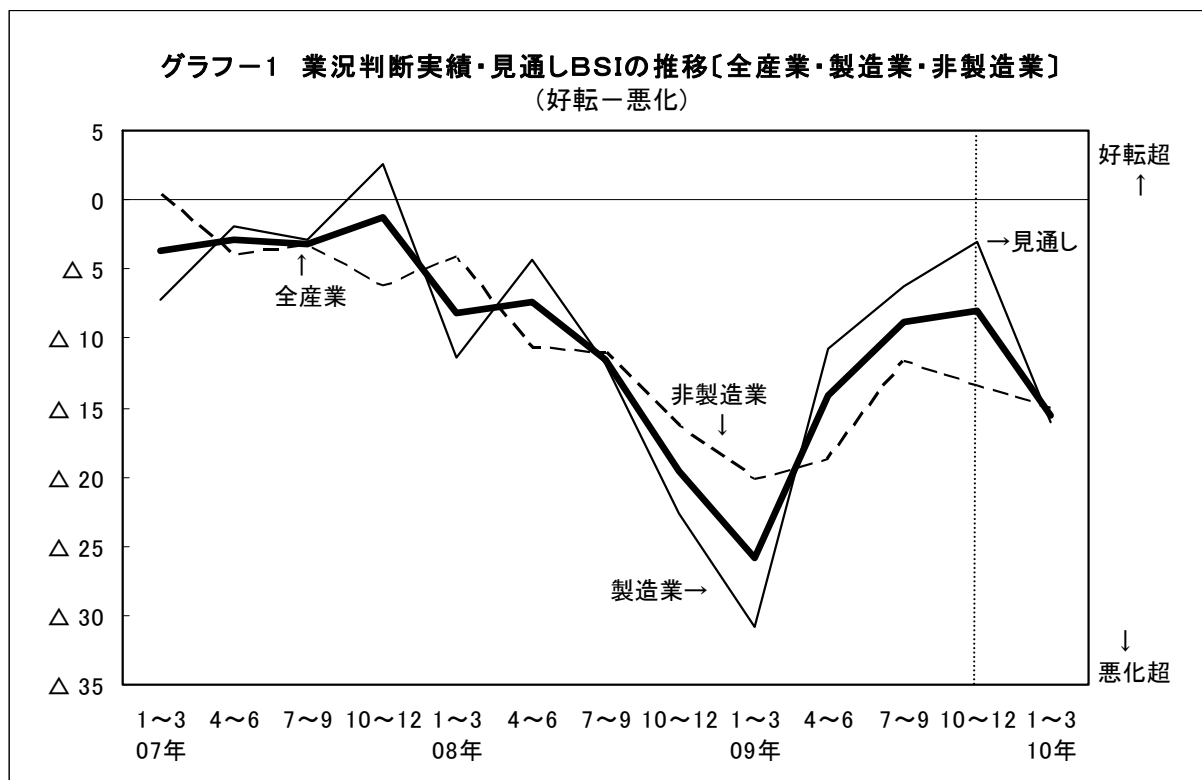
1. 業況判断実績・見通しBSI（グラフ1）

09年10～12月期の県内企業の業況判断BSI（全産業）は△8.0と前回（09年7～9月期）比+0.8と小幅改善し、3期連続で改善した。もともと、水準は12期連続で「悪化」超となった。製造業は△3.0と前回比+3.3改善したが、非製造業は△13.5と同△1.8悪化した。また、製造・非製造業ともに、大企業では悪化し、中小企業では改善した。業種別には、プラスチック、電気機械、輸送用機械などは改善したが、ホテル・旅館、小売、一般・精密機械などは悪化した。

先行き（10年1～3月期）の業況判断BSI（全産業）は悪化する見込み。

	08年度		09年度					
	実績				見通し			
	1～3月	4～6月	7～9月	10～12月	前回比	1～3月	実績比	
全産業	△ 25.9	△ 14.1	△ 8.8	△ 8.0	0.8	△ 15.5	△ 7.5	
製造業	△ 30.9	△ 10.8	△ 6.3	△ 3.0	3.3	△ 16.0	△ 13.0	
大企業	△ 34.1	△ 1.8	6.6	0.0	△ 6.6	△ 9.8	△ 9.8	
中小企業	△ 29.7	△ 14.5	△ 10.8	△ 4.0	6.8	△ 18.0	△ 14.0	
非製造業	△ 20.3	△ 18.7	△ 11.7	△ 13.5	△ 1.8	△ 15.0	△ 1.5	
大企業	△ 21.8	△ 18.3	△ 10.0	△ 14.6	△ 4.6	△ 11.3	3.3	
中小企業	△ 18.8	△ 18.9	△ 13.3	△ 12.5	0.8	△ 18.4	△ 5.9	

	08年度		09年度					
	実績				見通し			
	1～3月	4～6月	7～9月	10～12月	前回比	1～3月	実績比	
食料品	△ 21.2	△ 5.6	△ 7.2	△ 3.3	3.9	△ 18.4	△ 15.1	
石油・化学	△ 34.1	5.8	8.7	2.3	△ 6.4	△ 6.8	△ 9.1	
プラスチック	△ 45.0	△ 4.2	△ 13.7	7.7	21.4	△ 11.6	△ 19.3	
窯業・土石	△ 18.8	△ 20.0	△ 20.8	△ 8.3	12.5	△ 20.9	△ 12.6	
鉄鋼・非鉄金属	△ 35.7	△ 27.3	△ 3.9	0.0	3.9	△ 13.7	△ 13.7	
金属製品	△ 29.7	△ 20.7	△ 6.0	△ 12.0	△ 6.0	△ 26.0	△ 14.0	
一般・精密機械	△ 40.7	△ 25.0	0.0	△ 7.2	△ 7.2	△ 13.4	△ 6.2	
電気機械	△ 40.0	△ 11.1	△ 25.0	△ 8.3	16.7	△ 16.7	△ 8.4	
輸送用機械	△ 34.6	△ 21.4	△ 7.7	6.7	14.4	0.0	△ 6.7	
その他製造	△ 29.0	0.0	△ 7.9	△ 5.6	2.3	△ 25.0	△ 19.4	
建設	△ 17.5	△ 28.6	△ 15.8	△ 5.0	10.8	△ 22.5	△ 17.5	
運輸・倉庫	△ 33.4	0.0	△ 3.6	△ 3.6	0.0	△ 10.8	△ 7.2	
卸売	△ 23.6	△ 21.0	△ 17.8	△ 22.6	△ 4.8	△ 15.0	7.6	
小売	△ 15.6	△ 7.8	△ 5.2	△ 13.0	△ 7.8	△ 11.1	1.9	
ホテル・旅館	△ 25.0	△ 40.0	8.4	△ 7.7	△ 16.1	△ 29.2	△ 21.5	
サービス	△ 17.0	△ 17.7	△ 17.0	△ 16.0	1.0	△ 11.7	4.3	



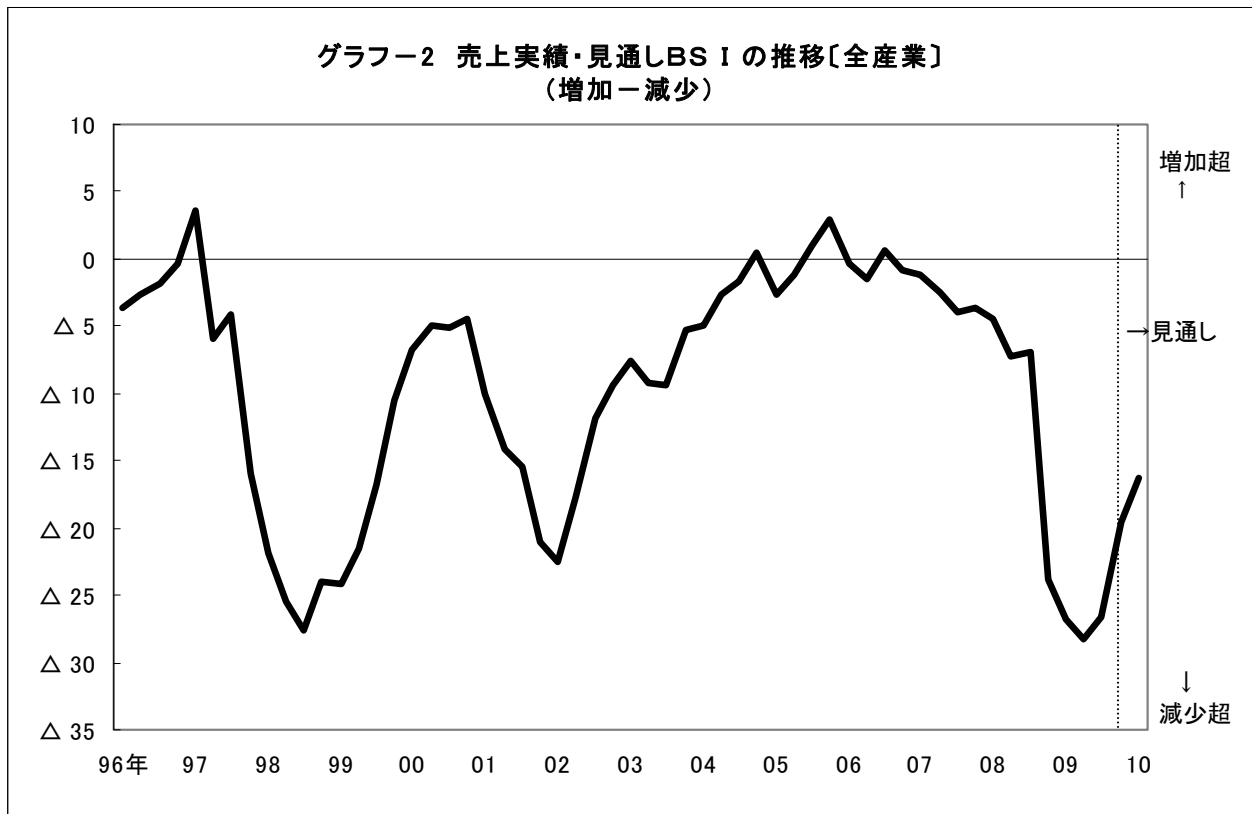
2. 売上実績・見通しBSI（グラフ2）

売上BSI（全産業）は△19.5（前回比+7.2）と2期連続で改善したが、水準は13期連続で「減少」超となった。製造業が△16.8（同+10.7）、非製造業も△22.4（同+3.3）とともに改善した。業種別には、プラスチック、金属製品、電気機械などは改善したが、ホテル・旅館、窯業・土石、食料品などは悪化した。

先行きの売上BSIは「減少」超幅が縮小する見込み。

	08年度	09年度					
	実績					見通し	
	1～3月	4～6月	7～9月	10～12月	前回比	1～3月	実績比
全産業	△ 26.8	△ 28.3	△ 26.7	△ 19.5	7.2	△ 16.2	3.3
製造業	△ 30.6	△ 31.7	△ 27.5	△ 16.8	10.7	△ 10.5	6.3
大企業	△ 29.8	△ 28.6	△ 25.0	△ 14.7	10.3	3.8	18.5
中小企業	△ 30.9	△ 32.9	△ 28.5	△ 17.5	11.0	△ 15.2	2.3
非製造業	△ 22.4	△ 23.6	△ 25.7	△ 22.4	3.3	△ 22.4	0.0
大企業	△ 26.3	△ 26.8	△ 24.4	△ 25.4	△ 1.0	△ 20.2	5.2
中小企業	△ 18.6	△ 20.7	△ 26.8	△ 19.8	7.0	△ 24.4	△ 4.6

	08年度	09年度					
	実績					見通し	
	1～3月	4～6月	7～9月	10～12月	前回比	1～3月	実績比
食料品	△ 15.2	△ 11.9	△ 8.6	△ 18.3	△ 9.7	△ 11.7	6.6
石油・化学	△ 36.4	△ 32.7	△ 17.4	△ 11.4	6.0	9.1	20.5
プラスチック	△ 40.0	△ 36.4	△ 40.9	△ 12.5	28.4	△ 5.0	7.5
窯業・土石	△ 18.8	△ 28.6	△ 25.0	△ 36.4	△ 11.4	△ 27.3	9.1
鉄鋼・非鉄金属	△ 36.7	△ 37.5	△ 30.8	△ 12.5	18.3	△ 4.6	7.9
金属製品	△ 33.4	△ 43.2	△ 38.0	△ 10.0	28.0	△ 18.0	△ 8.0
一般・精密機械	△ 44.1	△ 44.1	△ 35.3	△ 23.4	11.9	△ 16.7	6.7
電気機械	△ 45.5	△ 44.5	△ 50.0	△ 25.0	25.0	△ 8.4	16.6
輸送用機械	△ 34.6	△ 43.4	△ 38.5	△ 18.8	19.7	△ 7.2	11.6
その他製造	△ 23.7	△ 26.2	△ 29.0	△ 13.9	15.1	△ 16.7	△ 2.8
建設	△ 12.5	△ 19.1	△ 27.5	△ 17.5	10.0	△ 31.6	△ 14.1
運輸・倉庫	△ 30.0	△ 23.1	△ 26.9	△ 10.7	16.2	△ 3.6	7.1
卸売	△ 26.5	△ 25.0	△ 30.6	△ 25.0	5.6	△ 28.2	△ 3.2
小売	△ 22.4	△ 17.2	△ 17.3	△ 20.4	△ 3.1	△ 16.7	3.7
ホテル・旅館	△ 35.0	△ 50.0	△ 25.0	△ 46.2	△ 21.2	△ 29.2	17.0
サービス	△ 18.7	△ 24.0	△ 26.5	△ 20.9	5.6	△ 21.8	△ 0.9



3. 生産・操業状況・受注・在庫BSI

(1) 生産実績・見通しBSI (グラフー3・4)

生産BSI (製造業) は△12.6 と前回比+8.7 改善したが、水準は8期連続で「減少」超となった。規模別には、大企業が△8.3 (同+11.7)、中小企業も△14.1 (同+7.7) とともに改善した。業種別には、窯業・土石、食料品を除き全10業種中8業種で改善した。

先行きの生産BSI (製造業) も改善の見込み。

	08年度	09年度						
	実績						見通し	
	1～3月	4～6月	7～9月	10～12月	前回比	1～3月	実績比	
製造業	△ 30.9	△ 27.8	△ 21.3	△ 12.6	8.7	△ 9.0	3.6	
大企業	△ 30.5	△ 28.3	△ 20.0	△ 8.3	11.7	6.0	14.3	
中小企業	△ 31.1	△ 27.5	△ 21.8	△ 14.1	7.7	△ 14.2	△ 0.1	

	08年度	09年度						
	実績						見通し	
	1～3月	4～6月	7～9月	10～12月	前回比	1～3月	実績比	
食料品	△ 11.7	△ 5.9	△ 6.3	△ 9.7	△ 3.4	△ 8.1	1.6	
石油・化学	△ 31.8	△ 28.9	△ 18.2	△ 4.6	13.6	13.7	18.3	
プラスチック	△ 40.0	△ 27.3	△ 40.0	0.0	40.0	0.0	0.0	
窯業・土石	△ 26.7	△ 25.0	△ 23.1	△ 31.8	△ 8.7	△ 27.3	4.5	
鉄鋼・非鉄金属	△ 35.7	△ 37.5	△ 23.1	△ 13.6	9.5	△ 18.2	△ 4.6	
金属製品	△ 31.5	△ 41.4	△ 27.1	△ 12.0	15.1	△ 16.0	△ 4.0	
一般・精密機械	△ 43.8	△ 37.5	△ 21.9	△ 21.4	0.5	△ 7.2	14.2	
電気機械	△ 50.0	△ 33.4	△ 43.8	△ 16.7	27.1	△ 8.3	8.4	
輸送用機械	△ 40.9	△ 38.5	△ 33.4	△ 25.0	8.4	△ 14.3	10.7	
その他製造	△ 26.5	△ 22.3	△ 11.8	△ 6.3	5.5	△ 16.7	△ 10.4	

(2) 操業度実績・見通しBSI (グラフー3)

操業度BSI (製造業) は△10.7 と前回比+8.5 改善したが、水準は8期連続で「低下」超となった。大企業が△4.8 (同+11.9)、中小企業も△12.7 (同+7.5) とともに改善した。業種別には、窯業・土石、食料品を除き全10業種中8業種で改善した。

先行きの操業度BSI (製造業) も改善の見込み。

	08年度	09年度						
	実績						見通し	
	1～3月	4～6月	7～9月	10～12月	前回比	1～3月	実績比	
製造業	△ 30.1	△ 26.3	△ 19.2	△ 10.7	8.5	△ 7.4	3.3	
大企業	△ 31.5	△ 25.0	△ 16.7	△ 4.8	11.9	9.5	14.3	
中小企業	△ 29.6	△ 26.7	△ 20.2	△ 12.7	7.5	△ 13.2	△ 0.5	

	08年度	09年度						
	実績						見通し	
	1～3月	4～6月	7～9月	10～12月	前回比	1～3月	実績比	
食料品	△ 11.7	△ 5.8	△ 6.5	△ 9.7	△ 3.2	△ 9.7	0.0	
石油・化学	△ 34.1	△ 23.1	△ 18.2	△ 6.9	11.3	13.7	20.6	
プラスチック	△ 40.0	△ 27.3	△ 38.9	0.0	38.9	0.0	0.0	
窯業・土石	△ 23.3	△ 25.0	△ 19.2	△ 31.8	△ 12.6	△ 27.3	4.5	
鉄鋼・非鉄金属	△ 35.7	△ 37.5	△ 23.1	△ 9.1	14.0	△ 13.7	△ 4.6	
金属製品	△ 31.5	△ 43.1	△ 20.9	△ 12.0	8.9	△ 14.0	△ 2.0	
一般・精密機械	△ 36.7	△ 37.5	△ 21.9	△ 17.9	4.0	△ 10.8	7.1	
電気機械	△ 45.5	△ 33.4	△ 43.8	△ 8.4	35.4	0.0	8.4	
輸送用機械	△ 40.9	△ 38.5	△ 20.9	△ 16.7	4.2	△ 10.0	6.7	
その他製造	△ 28.2	△ 12.5	△ 12.5	0.0	12.5	△ 6.7	△ 6.7	

(3) 受注実績・見通しBSI (グラフ-3・4)

受注BSI (製造業、建設業) は△15.7 と前环比+3.7 改善したが、水準は12期連続で「減少」超となった。製造業は、大企業が△11.3 (同+9.2)、中小企業も△16.2 (同+3.2) とともに改善した。業種別には、電気機械、プラスチックなどは改善したが、窯業・土石、食料品などは悪化した。

先行きの受注BSI (製造業、建設業) も改善の見込み。

	08年度		09年度				
	実績					見通し	
	1~3月	4~6月	7~9月	10~12月	前环比	1~3月	実績比
製造業+建設業	△ 31.5	△ 28.3	△ 19.4	△ 15.7	3.7	△ 12.3	3.4
製造業	△ 32.7	△ 29.0	△ 19.7	△ 14.9	4.8	△ 9.3	5.6
大企業	△ 30.7	△ 29.5	△ 20.5	△ 11.3	9.2	6.3	17.6
中小企業	△ 33.3	△ 28.8	△ 19.4	△ 16.2	3.2	△ 14.5	1.7

(注) 非製造業は建設のみのため、特に記載せず

	08年度		09年度				
	実績					見通し	
	1~3月	4~6月	7~9月	10~12月	前环比	1~3月	実績比
食料品	△ 16.0	△ 10.3	△ 6.7	△ 14.3	△ 7.6	△ 10.7	3.6
石油・化学	△ 36.4	△ 26.9	△ 20.5	△ 9.1	11.4	13.7	22.8
プラスチック	△ 40.0	△ 30.0	△ 30.0	△ 4.2	25.8	8.4	12.6
窯業・土石	△ 20.0	△ 20.0	△ 14.3	△ 33.4	△ 19.1	△ 29.2	4.2
鉄鋼・非鉄金属	△ 36.7	△ 29.2	△ 16.7	△ 4.6	12.1	△ 13.7	△ 9.1
金属製品	△ 32.0	△ 43.1	△ 24.0	△ 12.0	12.0	△ 18.0	△ 6.0
一般・精密機械	△ 44.1	△ 44.1	△ 17.7	△ 23.4	△ 5.7	△ 10.0	13.4
電気機械	△ 45.5	△ 33.4	△ 43.8	△ 16.7	27.1	△ 8.3	8.4
輸送用機械	△ 37.5	△ 39.3	△ 33.4	△ 26.7	6.7	△ 16.7	10.0
その他製造	△ 33.4	△ 26.5	△ 16.7	△ 10.0	6.7	△ 13.4	△ 3.4
建設	△ 21.1	△ 22.5	△ 16.7	△ 22.3	△ 5.6	△ 38.9	△ 16.6

(4) 在庫実績・見通しBSI (グラフ-3)

在庫BSI (全産業) は3.6 (前环比△0.5) と小幅改善したが、水準は16期連続で「過大」超となった。製造業が2.8 (同△0.8)、非製造業も4.7 (同△0.1) とともに小幅改善した。業種別には、金属製品、鉄鋼・非鉄金属は「不足」超、プラスチック、建設、運輸・倉庫、ホテル・旅館は「適正」、その他全16業種中10業種で「過大」超となった。

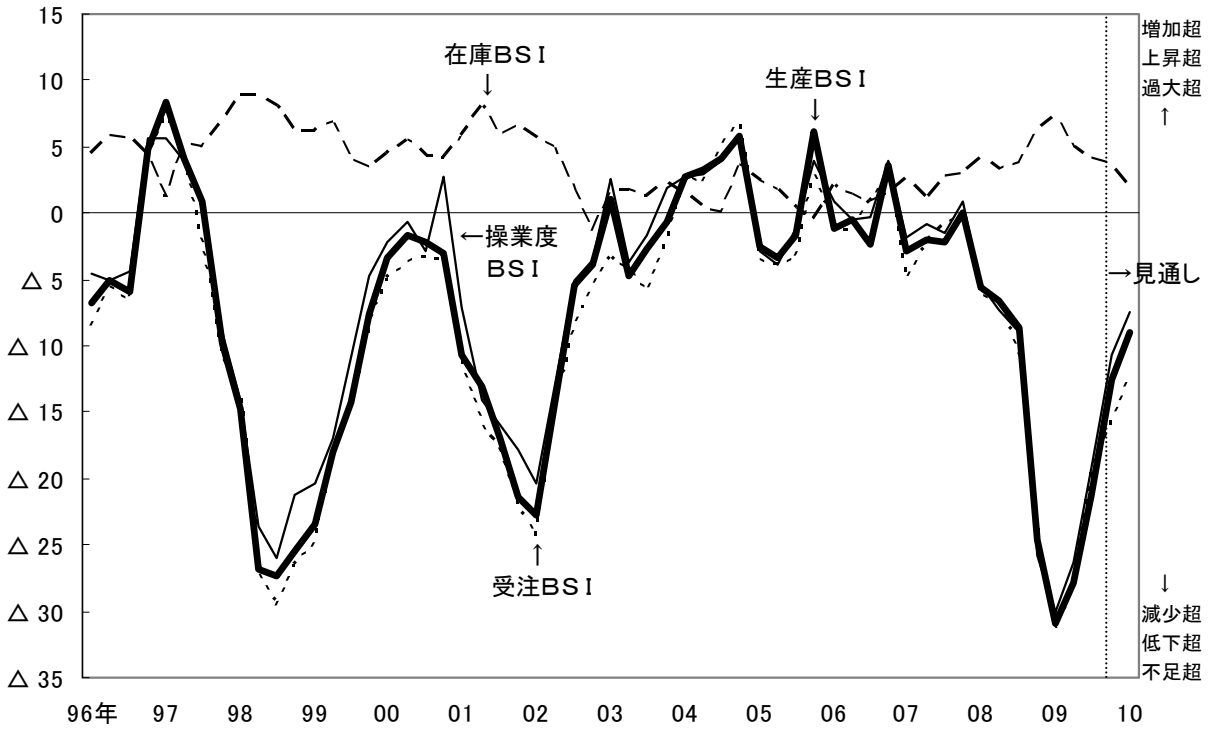
先行きの在庫BSI (全産業) は、引続き「過大」超幅が縮小する見込み。

	08年度		09年度				
	実績					見通し	
	1~3月	4~6月	7~9月	10~12月	前环比	1~3月	実績比
全産業	7.4	5.0	4.1	3.6	△ 0.5	1.9	△ 1.7
製造業	9.2	4.9	3.6	2.9	△ 0.8	1.3	△ 1.5
大企業	15.6	7.6	7.0	3.7	△ 3.3	2.5	△ 1.2
中小企業	7.0	3.8	2.5	2.5	0.0	0.9	△ 1.7
非製造業	4.6	5.2	4.8	4.7	△ 0.1	2.9	△ 1.8
大企業	5.0	7.3	4.6	4.7	0.1	1.9	△ 2.8
中小企業	4.0	3.0	5.0	4.9	△ 0.1	3.9	△ 1.0

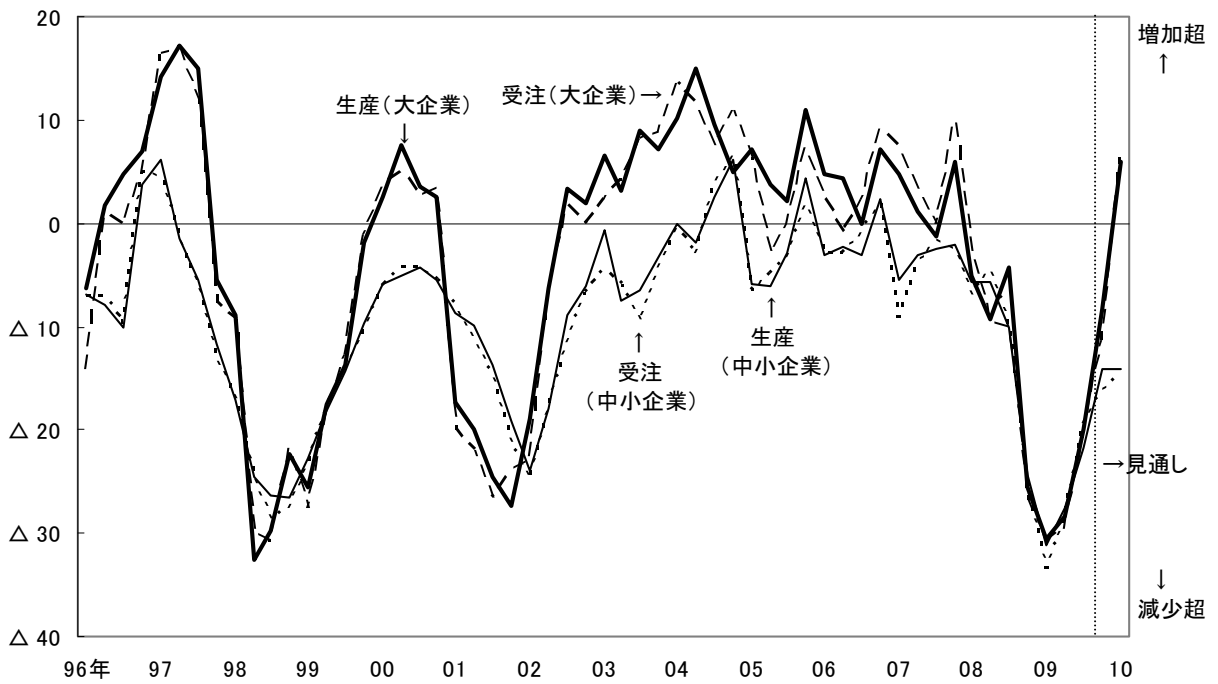
(注) BSI が大きいと在庫過大であることを表す

	08年度		09年度				
	実績					見通し	
	1~3月	4~6月	7~9月	10~12月	前环比	1~3月	実績比
食料品	0.0	5.3	△ 4.3	3.2	7.5	0.0	△ 3.2
石油・化学	9.1	△ 3.9	4.8	4.8	0.0	2.4	△ 2.4
プラスチック	16.7	4.6	10.0	0.0	△ 10.0	0.0	0.0
窯業・土石	11.6	8.4	12.5	5.0	△ 7.5	5.0	0.0
鉄鋼・非鉄金属	13.3	0.0	△ 7.7	△ 4.2	3.5	△ 4.2	0.0
金属製品	8.0	3.9	7.1	△ 4.4	△ 11.5	0.0	4.4
一般・精密機械	12.5	18.8	10.0	6.7	△ 3.3	0.0	△ 6.7
電気機械	18.2	11.1	6.3	8.4	2.1	8.4	0.0
輸送用機械	4.2	△ 7.7	△ 4.2	3.9	8.1	0.0	△ 3.9
その他製造	13.2	13.2	11.1	8.8	△ 2.3	5.9	△ 2.9
建設	0.0	△ 8.4	△ 9.1	0.0	9.1	0.0	0.0
運輸・倉庫	0.0	0.0	0.0	0.0	0.0	0.0	0.0
卸売	4.6	9.4	12.5	8.4	△ 4.1	6.9	△ 1.5
小売	6.9	10.4	5.8	8.0	2.2	2.0	△ 6.0
ホテル・旅館	0.0	0.0	0.0	0.0	0.0	0.0	0.0
サービス	5.2	1.9	4.0	1.9	△ 2.1	1.9	0.0

グラフ-3 生産[製造業]・操業度[製造業]・受注[製造業及び建設業]・在庫[全産業]BSIの推移
 (増加-減少) (上昇-低下) (増加-減少) (過大-不足)



グラフ-4 規模別生産・受注BSIの推移(生産:製造業、受注:製造業及び建設業)
 (増加-減少)



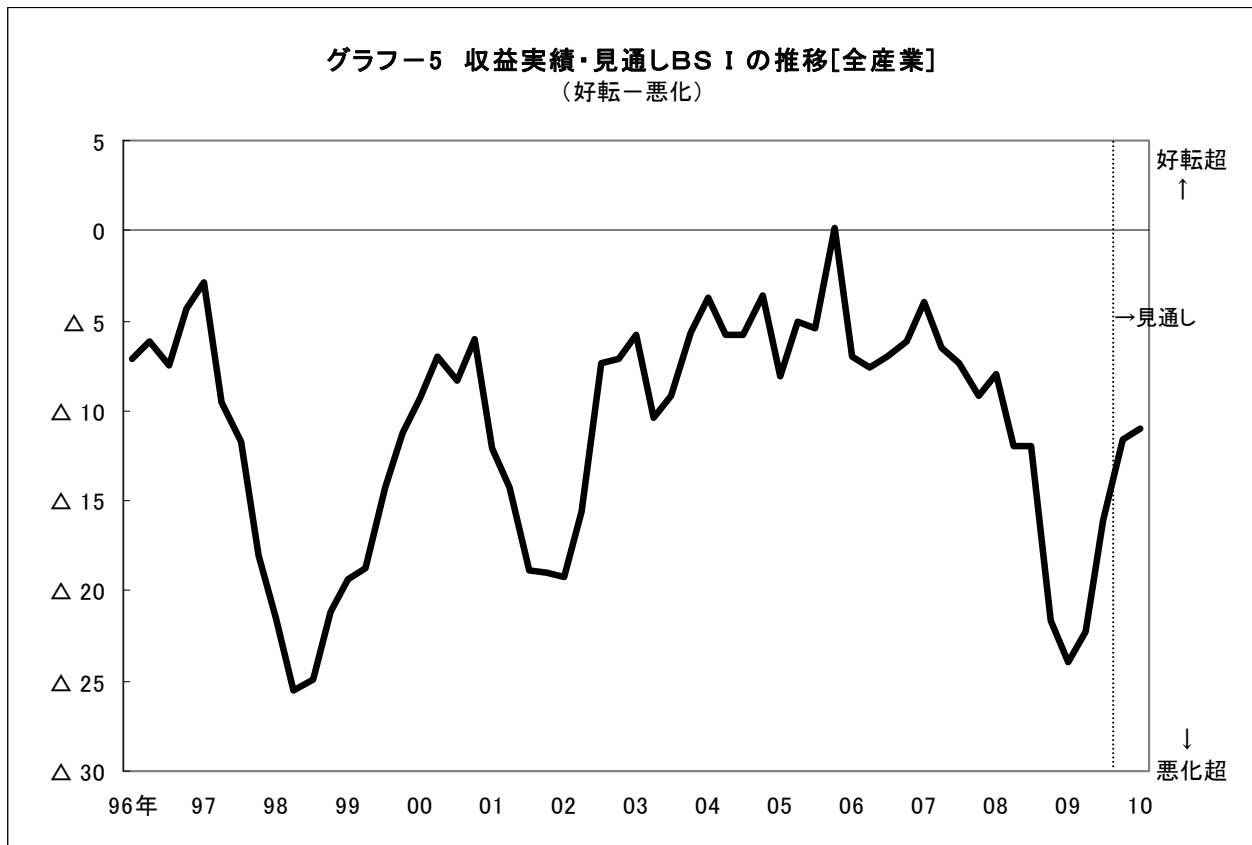
4. 収益実績・見通しBSI（グラフー5）

収益BSI（全産業）は△11.6（前回比+4.5）と3期連続で改善したが、水準は16期連続で「悪化」超となった。製造業が△9.3（同+7.9）、非製造業も△14.1（同+0.8）とともに改善した。業種別には、電気機械、鉄鋼・非鉄金属、プラスチックなどは大幅に改善したが、ホテル・旅館、一般・精密機械、窯業・土石などは大幅に悪化した。

先行きの収益BSIは、僅かながら改善の見込み。

	08年度	09年度					見通し	
	実績					見通し		
	1～3月	4～6月	7～9月	10～12月	前回比	1～3月	実績比	
全産業	△ 24.0	△ 22.3	△ 16.1	△ 11.6	4.5	△ 11.0	0.6	
製造業	△ 28.6	△ 26.1	△ 17.2	△ 9.3	7.9	△ 7.3	2.0	
大企業	△ 30.5	△ 27.7	△ 13.1	1.3	14.4	10.0	8.7	
中小企業	△ 28.0	△ 25.5	△ 18.6	△ 12.7	5.9	△ 13.2	△ 0.5	
非製造業	△ 18.9	△ 16.9	△ 14.9	△ 14.1	0.8	△ 15.3	△ 1.2	
大企業	△ 25.0	△ 13.6	△ 14.7	△ 17.6	△ 2.9	△ 13.1	4.5	
中小企業	△ 13.0	△ 20.0	△ 15.0	△ 10.9	4.1	△ 17.4	△ 6.5	

	08年度	09年度					見通し	
	実績					見通し		
	1～3月	4～6月	7～9月	10～12月	前回比	1～3月	実績比	
食料品	△ 15.2	△ 1.4	0.0	△ 5.0	△ 5.0	△ 6.7	△ 1.7	
石油・化学	△ 29.6	△ 23.1	△ 6.8	△ 2.3	4.5	4.0	6.9	
プラスチック	△ 38.9	△ 40.9	△ 27.3	4.2	31.5	0.0	△ 4.2	
窯業・土石	△ 21.9	△ 23.3	△ 17.9	△ 29.2	△ 11.3	△ 25.0	4.2	
鉄鋼・非鉄金属	△ 33.4	△ 41.7	△ 26.9	8.4	35.3	5.0	△ 3.4	
金属製品	△ 31.5	△ 44.9	△ 31.3	△ 10.5	20.8	△ 13.1	△ 2.6	
一般・精密機械	△ 44.1	△ 35.3	△ 11.8	△ 26.7	△ 14.9	△ 6.7	20.0	
電気機械	△ 40.9	△ 38.9	△ 50.0	△ 8.3	41.7	0.0	8.3	
輸送用機械	△ 26.9	△ 33.4	△ 26.9	△ 15.6	11.3	△ 3.9	11.7	
その他製造	△ 23.7	△ 19.1	△ 15.8	△ 11.1	4.7	△ 20.0	△ 9.5	
建設	△ 15.0	△ 23.8	△ 22.5	△ 10.5	12.0	△ 26.3	△ 15.8	
運輸・倉庫	△ 26.7	△ 19.3	△ 15.4	7.2	22.6	0.0	△ 7.2	
卸売	△ 20.6	△ 21.9	△ 21.0	△ 25.0	△ 4.0	△ 21.5	3.5	
小売	△ 17.3	△ 9.7	△ 13.8	△ 11.1	2.7	△ 7.7	3.4	
ホテル・旅館	△ 25.0	△ 25.0	4.2	△ 30.8	△ 35.0	△ 25.0	5.8	
サービス	△ 16.7	△ 13.6	△ 13.0	△ 11.4	1.6	△ 12.5	△ 1.1	



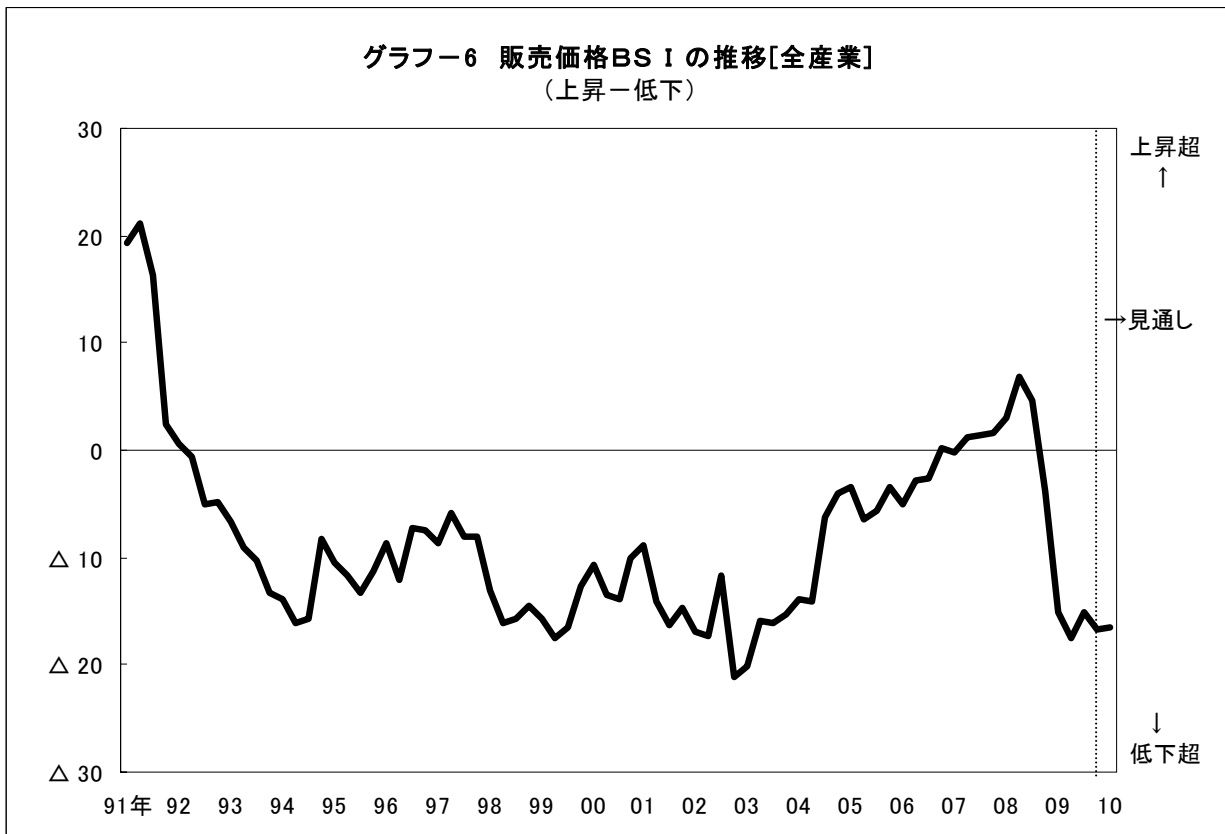
5. 販売価格実績・見通しBSI（グラフー6）

販売価格BSI（全産業）は△16.8（前回比△1.6）と低下し、水準は5期連続で「低下」超となった。製造業は△13.4（同+1.2）と上昇したが、非製造業が△21.4（同△5.2）と低下した。業種別には、窯業・土石、石油・化学、サービスなどは上昇したが、プラスチック、小売、建設などは低下した。

先行きの販売価格BSI（全産業）は「低下」超幅が僅かながら縮小する見込み。

	08年度	09年度					
	1～3月	実績				見通し	
		4～6月	7～9月	10～12月	前回比	1～3月	実績比
全産業	△ 15.2	△ 17.5	△ 15.2	△ 16.8	△ 1.6	△ 16.6	0.2
製造業	△ 14.9	△ 16.8	△ 14.6	△ 13.4	1.2	△ 13.1	0.3
大企業	△ 7.5	△ 15.5	△ 10.9	△ 10.7	0.2	△ 9.5	1.2
中小企業	△ 17.4	△ 17.4	△ 15.9	△ 14.2	1.7	△ 14.3	△ 0.1
非製造業	△ 15.7	△ 18.5	△ 16.2	△ 21.4	△ 5.2	△ 21.3	0.1
大企業	△ 20.5	△ 19.4	△ 18.8	△ 23.8	△ 5.0	△ 21.8	2.0
中小企業	△ 10.8	△ 17.7	△ 13.4	△ 19.3	△ 5.9	△ 20.8	△ 1.5

	08年度	09年度					
	1～3月	実績				見通し	
		4～6月	7～9月	10～12月	前回比	1～3月	実績比
食料品	△ 9.1	△ 6.6	△ 4.3	△ 11.3	△ 7.0	△ 9.7	1.6
石油・化学	△ 4.6	△ 10.0	△ 8.7	0.0	8.7	△ 2.3	△ 2.3
プラスチック	△ 20.0	△ 20.9	△ 9.1	△ 23.1	△ 14.0	△ 3.9	19.2
窯業・土石	△ 6.7	△ 7.2	△ 26.9	△ 4.6	22.3	△ 22.7	△ 18.1
鉄鋼・非鉄金属	△ 26.7	△ 25.0	△ 19.3	△ 16.7	2.6	△ 16.7	0.0
金属製品	△ 14.8	△ 22.5	△ 20.9	△ 20.0	0.9	△ 20.0	0.0
一般・精密機械	△ 14.7	△ 17.7	△ 17.7	△ 23.3	△ 5.6	△ 26.7	△ 3.4
電気機械	△ 27.3	△ 22.2	△ 12.5	△ 16.7	△ 4.2	△ 16.7	0.0
輸送用機械	△ 19.3	△ 23.4	△ 19.3	△ 15.7	3.6	△ 18.8	△ 3.1
その他製造	△ 21.1	△ 30.0	△ 19.5	△ 8.4	11.1	△ 2.9	5.5
建設	△ 21.9	△ 19.5	△ 19.3	△ 30.0	△ 10.7	△ 33.4	△ 3.4
運輸・倉庫	△ 16.7	△ 7.2	0.0	△ 7.2	△ 7.2	△ 14.3	△ 7.1
卸売	△ 15.7	△ 17.2	△ 16.1	△ 22.4	△ 6.3	△ 18.4	4.0
小売	△ 14.3	△ 16.1	△ 14.3	△ 26.0	△ 11.7	△ 24.1	1.9
ホテル・旅館	△ 15.0	△ 40.0	△ 20.9	△ 30.8	△ 9.9	△ 30.8	0.0
サービス	△ 13.9	△ 16.2	△ 17.6	△ 12.9	4.7	△ 14.3	△ 1.4



6. 仕入価格実績・見通しBSI

仕入価格BSI（全産業）は△4.3（前回比△2.8）と低下し、水準は4期連続で「低下」超となった。製造業が△3.9（同△3.6）、非製造業も△4.8（同△1.6）とともに低下した。業種別には、小売、輸送用機械、石油・化学などは上昇したが、プラスチック、鉄鋼・非鉄金属、金属製品などは低下した。

先行きの仕入価格BSIは「低下」超幅が縮小する見込み。

	08年度	09年度					
	1～3月	実績				見通し	
		4～6月	7～9月	10～12月	前回比	1～3月	実績比
全産業	△ 5.9	△ 6.7	△ 1.5	△ 4.3	△ 2.8	△ 3.0	1.3
製造業	△ 6.3	△ 6.7	△ 0.3	△ 3.9	△ 3.6	0.0	3.9
大企業	△ 6.4	△ 6.4	△ 2.2	△ 8.3	△ 6.1	△ 2.4	5.9
中小企業	△ 6.3	△ 6.8	0.4	△ 2.4	△ 2.8	0.8	3.2
非製造業	△ 5.3	△ 5.9	△ 3.2	△ 4.8	△ 1.6	△ 6.8	△ 2.0
大企業	△ 7.6	△ 5.0	△ 5.6	△ 10.4	△ 4.8	△ 11.9	△ 1.5
中小企業	△ 3.0	△ 8.6	△ 0.8	0.0	0.8	△ 2.3	△ 2.3

(注) 仕入価格BSI = 上昇-低下

	08年度	09年度					
	1～3月	実績				見通し	
		4～6月	7～9月	10～12月	前回比	1～3月	実績比
食料品	1.5	△ 6.6	1.5	0.0	△ 1.5	1.6	1.6
石油・化学	0.0	△ 3.9	△ 4.4	0.0	4.4	4.0	4.6
プラスチック	△ 15.0	△ 8.4	9.1	△ 7.7	△ 16.8	7.7	15.4
窯業・土石	△ 3.4	0.0	△ 3.9	△ 4.6	△ 0.7	△ 9.1	△ 4.5
鉄鋼・非鉄金属	△ 13.3	△ 29.2	3.9	△ 12.5	△ 16.4	△ 4.2	8.3
金属製品	△ 18.5	△ 3.6	6.3	△ 8.0	△ 14.3	△ 2.0	6.0
一般・精密機械	△ 2.9	△ 8.8	△ 5.9	△ 3.4	2.5	△ 3.4	0.0
電気機械	△ 4.6	0.0	6.3	0.0	△ 6.3	0.0	0.0
輸送用機械	△ 3.9	0.0	△ 11.6	△ 6.3	5.3	△ 6.3	0.0
その他製造	△ 7.9	△ 12.5	△ 2.8	0.0	2.8	5.9	5.9
建設	3.1	△ 2.7	0.0	△ 9.4	△ 9.4	△ 6.3	3.1
運輸・倉庫	△ 16.7	0.0	0.0	△ 7.2	△ 7.2	△ 7.2	0.0
卸売	△ 6.3	△ 12.5	3.5	△ 5.2	△ 8.7	△ 10.0	△ 4.8
小売	△ 10.8	△ 8.1	△ 10.8	△ 3.7	7.1	△ 7.4	△ 3.7
ホテル・旅館	△ 5.0	0.0	0.0	△ 7.7	△ 7.7	△ 7.7	0.0
サービス	△ 1.4	△ 4.9	△ 5.7	△ 1.6	4.1	△ 3.1	△ 1.5

7. 資金繰り実績・見通しBSI（グラフー7）

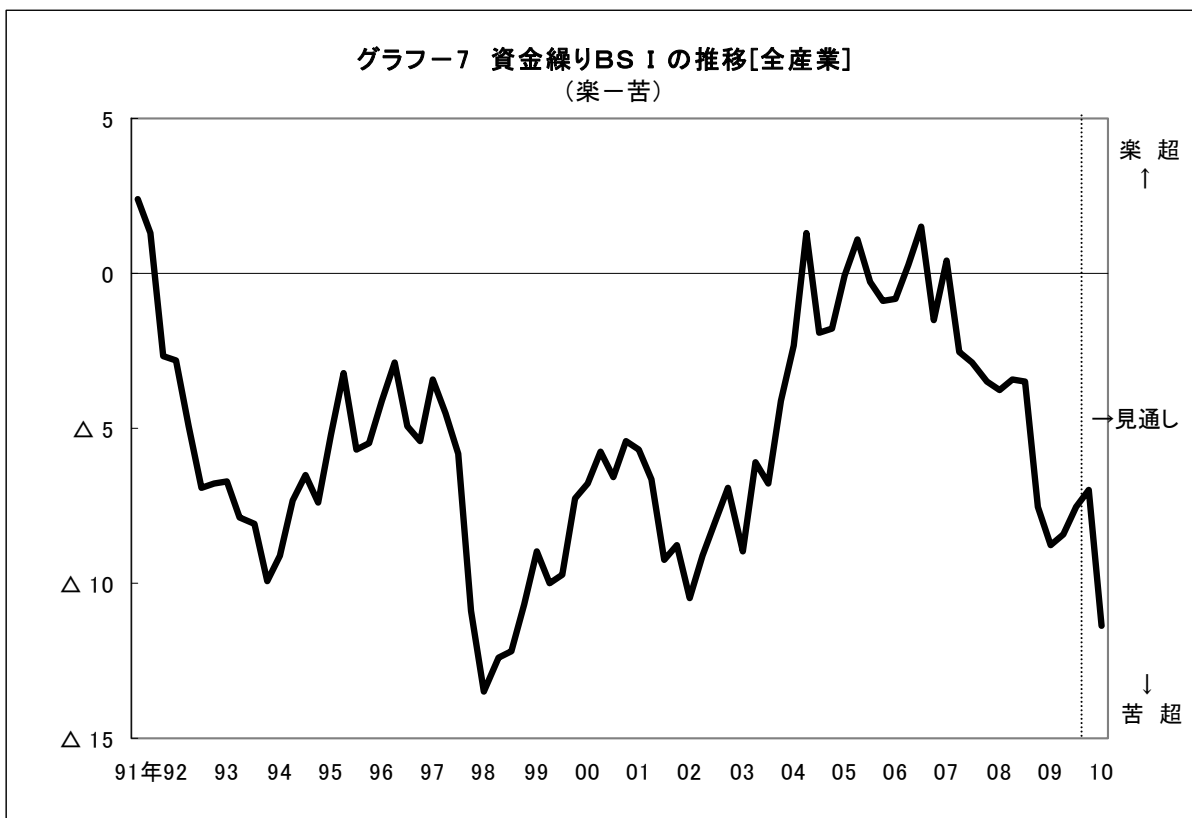
資金繰りBSI（全産業）は△7.0（前回比+0.5）と僅かながら改善したが、11期連続で「苦しい」超となった。製造業は△7.9（同+2.7）と改善したが、非製造業が△5.9（同△2.0）と悪化した。

業種別にみると、石油・化学、プラスチック、鉄鋼・非鉄金属などは改善したが、ホテル・旅館、窯業・土石、食料品などは悪化した。

先行きの資金繰りBSIは、製造業、非製造業とも悪化の見込み。

	08年度	09年度					
	1～3月	実績				見通し	
		4～6月	7～9月	10～12月	前回比	1～3月	実績比
全産業	△ 8.8	△ 8.4	△ 7.5	△ 7.0	0.5	△ 11.4	△ 4.4
製造業	△ 10.3	△ 10.9	△ 10.6	△ 7.9	2.7	△ 11.0	△ 3.1
大企業	△ 14.9	△ 11.8	△ 12.5	△ 2.5	10.0	△ 2.5	0.0
中小企業	△ 8.6	△ 10.5	△ 9.9	△ 9.6	0.3	△ 13.8	△ 4.2
非製造業	△ 7.0	△ 4.7	△ 3.9	△ 5.9	△ 2.0	△ 11.8	△ 5.9
大企業	△ 7.9	△ 5.1	△ 2.9	△ 3.7	△ 0.8	△ 9.5	△ 5.8
中小企業	△ 6.0	△ 4.4	△ 4.9	△ 8.0	△ 3.1	△ 14.0	△ 6.0

	08年度	09年度					
	1～3月	実績				見通し	
		4～6月	7～9月	10～12月	前回比	1～3月	実績比
食料品	△ 9.4	△ 6.6	△ 4.4	△ 10.0	△ 5.6	△ 10.0	0.0
石油・化学	△ 20.5	△ 15.4	△ 16.0	0.0	16.0	2.5	2.5
プラスチック	△ 15.0	△ 13.7	△ 13.7	0.0	13.7	△ 4.2	△ 4.2
窯業・土石	△ 9.4	△ 17.9	△ 19.3	△ 25.0	△ 5.7	△ 29.2	△ 4.2
鉄鋼・非鉄金属	△ 6.7	△ 8.4	△ 4.2	4.2	8.4	△ 20.9	△ 25.1
金属製品	△ 5.6	△ 12.1	△ 16.0	△ 12.0	4.0	△ 20.0	△ 8.0
一般・精密機械	△ 12.5	△ 17.7	△ 15.6	△ 13.3	2.3	△ 20.0	△ 6.7
電気機械	0.0	5.6	△ 6.3	0.0	6.3	△ 8.3	△ 8.3
輸送用機械	△ 7.7	△ 20.0	△ 16.7	△ 10.0	6.7	△ 3.3	6.7
その他製造	△ 13.2	△ 2.5	2.8	△ 5.6	△ 8.4	0.0	5.6
建設	△ 5.3	0.0	△ 8.3	△ 5.3	3.0	△ 26.3	△ 21.0
運輸・倉庫	△ 7.2	△ 10.0	△ 4.6	△ 4.6	0.0	0.0	4.6
卸売	△ 7.4	△ 1.6	△ 8.7	△ 6.9	1.8	△ 13.4	△ 6.5
小売	△ 12.5	△ 6.5	△ 1.8	△ 3.9	△ 2.1	△ 11.6	△ 7.7
ホテル・旅館	△ 16.7	△ 33.4	△ 4.6	△ 15.4	△ 10.8	△ 15.4	0.0
サービス	△ 2.1	△ 1.1	0.0	△ 4.4	△ 4.4	△ 6.7	△ 2.3



8. 設備投資動向 (2009年度計画額)

09年度設備投資計画額(全産業ベース、10年1月調査、全回答先325社)は、08年度実績額を $\Delta 21.3\%$ 下回った。製造業が同 $\Delta 32.4\%$ 、非製造業も同 $\Delta 15.7\%$ とともに下回った。

期初計画比(全産業)では $+2.2\%$ の小幅上方修正となった。製造業では $+3.5\%$ 、非製造業では $+1.7\%$ とともに小幅上方修正となった。

設備投資動向(2009年度計画額)

(単位:億円、%)

	08年度 実績額	09年度期初計画額		09年度12月末時点修正計画額		
			08年度比		08年度比	期初計画比
全産業	1511.7	1164.3	$\Delta 23.0$	1189.9	$\Delta 21.3$	2.2
製造業	507.9	331.7	$\Delta 34.7$	343.3	$\Delta 32.4$	3.5
大企業	448.2	310.1	$\Delta 30.8$	315.9	$\Delta 29.5$	1.9
中小企業	59.7	21.6	$\Delta 63.8$	27.4	$\Delta 54.1$	26.8
非製造業	1003.8	832.6	$\Delta 17.1$	846.5	$\Delta 15.7$	1.7

9. 雇用BSI

(1) 雇用実績・見通しBSI (グラフー8)

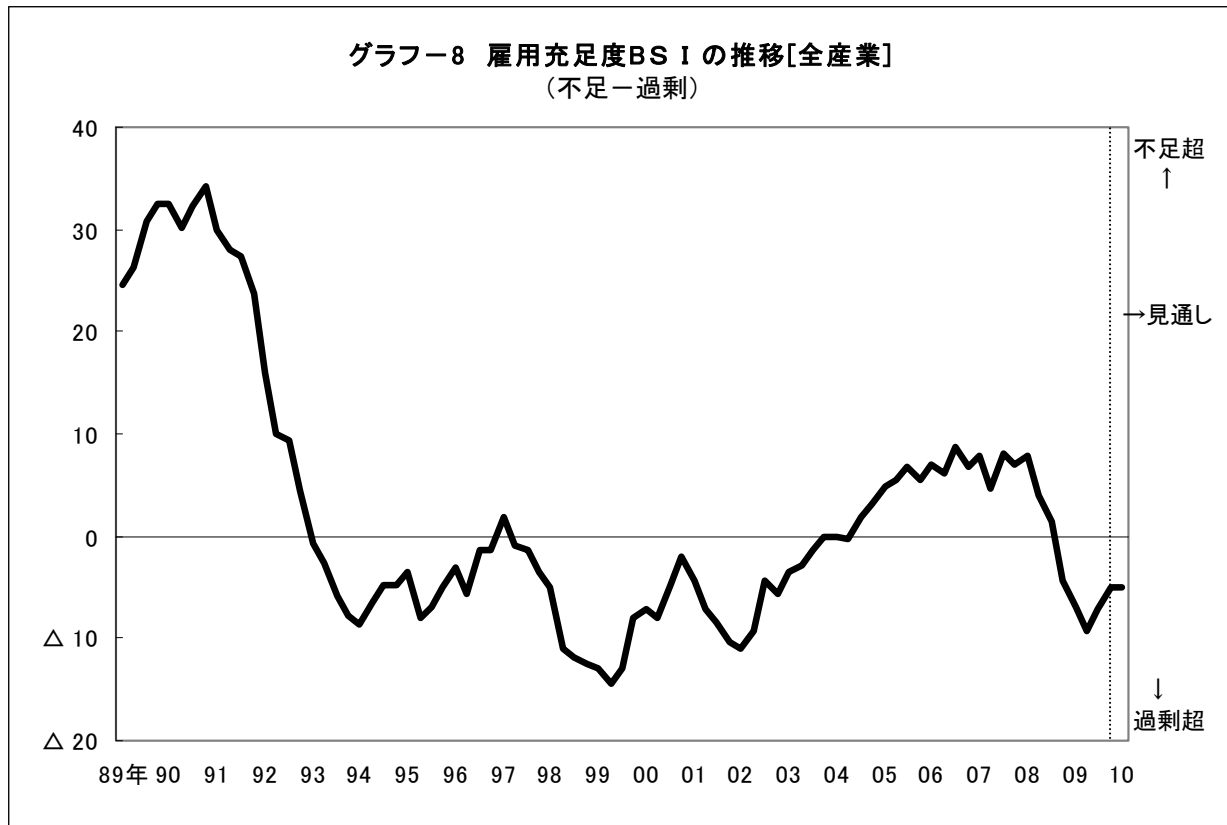
雇用BSI (全産業) は $\Delta 4.9$ (前回比 $+2.3$) と過剰感が弱まったが、水準は5期連続で「過剰」超となった。製造業が $\Delta 6.5$ (同 $+4.0$)、非製造業も $\Delta 3.2$ (同 $+0.2$) とともに改善した。業種別にみると、サービス、プラスチック、石油・化学は不足、その他全16業種中13業種で過剰となった。

先行きの雇用BSI (全産業) は「過剰」感が僅かながら強まる見込み。

	08年度		09年度				
	実績					見通し	
	1~3月	4~6月	7~9月	10~12月	前回比	1~3月	実績比
全産業	$\Delta 6.9$	$\Delta 9.2$	$\Delta 7.2$	$\Delta 4.9$	2.3	$\Delta 5.1$	$\Delta 0.2$
製造業	$\Delta 12.2$	$\Delta 13.7$	$\Delta 10.5$	$\Delta 6.5$	4.0	$\Delta 8.1$	$\Delta 1.6$
大企業	$\Delta 18.2$	$\Delta 12.8$	$\Delta 8.2$	$\Delta 4.0$	4.2	0.0	4.0
中小企業	$\Delta 9.9$	$\Delta 14.1$	$\Delta 11.5$	$\Delta 7.5$	4.0	$\Delta 10.8$	$\Delta 3.3$
非製造業	0.0	$\Delta 2.5$	$\Delta 3.4$	$\Delta 3.2$	0.2	$\Delta 1.5$	1.7
大企業	$\Delta 1.5$	$\Delta 7.6$	$\Delta 10.2$	$\Delta 5.5$	4.7	$\Delta 3.9$	1.6
中小企業	1.9	3.6	2.9	$\Delta 0.8$	$\Delta 3.7$	0.7	1.5

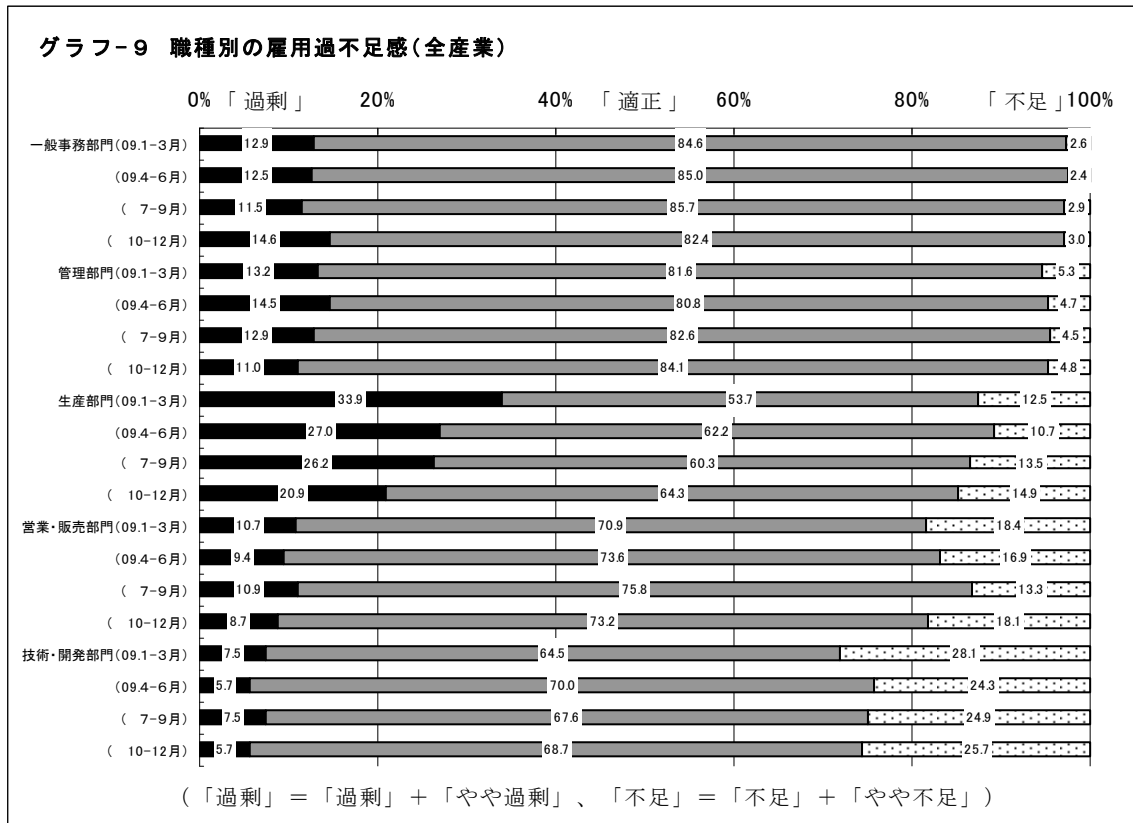
(注) BSIが大きいと雇用不足であることを表す

	08年度		09年度				
	実績					見通し	
	1~3月	4~6月	7~9月	10~12月	前回比	1~3月	実績比
食料品	1.7	0.0	$\Delta 5.0$	$\Delta 3.9$	1.1	$\Delta 6.9$	$\Delta 3.0$
石油・化学	$\Delta 10.0$	$\Delta 6.6$	$\Delta 4.6$	2.5	7.1	6.8	4.3
プラスチック	$\Delta 12.5$	$\Delta 13.7$	0.0	5.6	5.6	4.2	$\Delta 1.4$
窯業・土石	$\Delta 13.7$	$\Delta 14.3$	0.0	$\Delta 14.3$	$\Delta 14.3$	$\Delta 8.3$	6.0
鉄鋼・非鉄金属	$\Delta 16.7$	$\Delta 22.8$	$\Delta 10.0$	$\Delta 4.6$	5.4	$\Delta 9.1$	$\Delta 4.5$
金属製品	$\Delta 13.7$	$\Delta 31.5$	$\Delta 21.5$	$\Delta 12.5$	9.0	$\Delta 24.0$	$\Delta 11.5$
一般・精密機械	$\Delta 26.7$	$\Delta 34.6$	$\Delta 23.6$	$\Delta 12.5$	11.1	$\Delta 13.4$	$\Delta 0.9$
電気機械	$\Delta 30.0$	$\Delta 18.8$	$\Delta 28.6$	$\Delta 20.0$	8.6	$\Delta 30.0$	$\Delta 10.0$
輸送用機械	$\Delta 16.7$	$\Delta 10.0$	$\Delta 12.5$	$\Delta 7.7$	4.8	$\Delta 3.1$	4.6
その他製造	$\Delta 5.9$	$\Delta 10.0$	$\Delta 3.2$	$\Delta 10.0$	$\Delta 6.8$	$\Delta 9.4$	0.6
建設	3.1	5.9	0.0	$\Delta 8.4$	$\Delta 8.4$	$\Delta 7.9$	0.5
運輸・倉庫	4.6	0.0	$\Delta 7.7$	$\Delta 5.0$	2.7	3.9	8.9
卸売	$\Delta 15.9$	$\Delta 11.6$	$\Delta 10.7$	$\Delta 14.0$	$\Delta 3.3$	$\Delta 4.2$	9.8
小売	6.0	$\Delta 1.9$	$\Delta 2.1$	$\Delta 2.1$	0.0	$\Delta 4.0$	$\Delta 1.9$
ホテル・旅館	$\Delta 5.6$	$\Delta 15.0$	$\Delta 8.4$	$\Delta 8.4$	0.0	4.2	12.6
サービス	4.0	3.8	2.5	7.9	5.4	1.2	$\Delta 6.7$



(2) 職種別の雇用過不足感 (グラフー9)

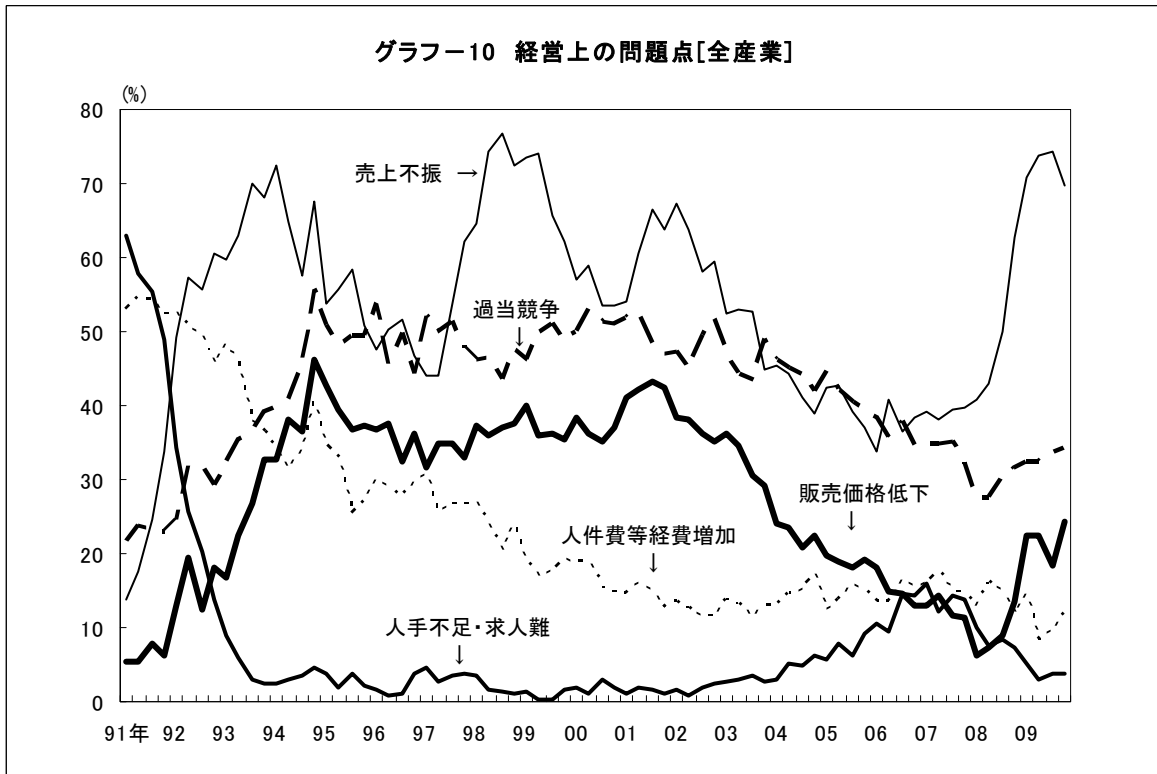
職種別にみると、引続き生産部門で雇用過剰を訴える向きが多い。



10. 経営上の問題点 (グラフー10)

経営上の問題点としては、「売上不振」をあげる先が多い。

また、「過当競争」、「販売価格低下」をあげる先は増加傾向にある。



(古川 明日香)

○BSIとは

- ・BSIとは Business Survey Index（業況判断指数）の略。企業経営者の業況に関する実績判断や見通し、収益実績や見通しについて、「上昇・増加・好転」、「不変・横ばい」、「低下・減少・悪化」という3つの選択肢に対して回答を求め、これを数値で表したものである。
- ・BSIは次の式で求める。
- ・A = 「上昇・増加・好転」、B = 「不変・横ばい」、C = 「低下・減少・悪化」とすると、 $A + B + C = 100$ とした時、 $BSI = A + 1/2B - 50 = 1/2(A - C)$
- ・この結果、BSIがプラスならば上昇、マイナスならば低下ということになり、最高値は50、最低値はマイナス50になる。2009年10～12月期の全産業の業況判断を例にとると、BSIは△8.0であるが、これは「好転」企業の割合18.5%、「悪化」企業の割合34.5%であることから $BSI = (18.5 - 34.5) \times 1/2 = \Delta 8.0$ となる。ただし、在庫状況、雇用充足度の場合は、BSIが大きいと在庫過大、小さいと雇用過剰であることを表す。

業種別・本社所在地別・規模別回答企業数

(単位：社)

	合計	本社所在地		企業規模	
		県内	県外	大企業	中小企業
全産業	325	275	50	116	209
製造業	171	140	31	43	128
食料品	31	26	5	10	21
石油化学	22	14	8	9	13
プラスチック	13	10	3	3	10
窯業土石	12	11	1	2	10
鉄鋼非鉄	12	12	0	2	10
金属製品	25	19	6	6	19
一般精密	15	13	2	3	12
電気機械	6	4	2	2	4
輸送用機械	17	15	2	4	13
その他製造	18	16	2	2	16
非製造業	154	135	19	73	81
建設業	20	20	0	3	17
運輸倉庫	14	13	1	4	10
卸売業	32	27	5	8	24
小売業	27	22	5	21	6
ホテル・旅館	13	10	3	8	5
サービス業	48	43	5	29	19

注) 大企業、中小企業の区分は下記による。

大企業…資本金1億円以上。ただし、卸売業は5,000万円以上、小売業、ホテル・旅館業、サービス業は3,000万円以上とする。

中小企業…資本金1億円未満。ただし、卸売業は5,000万円未満、小売業、ホテル・旅館業、サービス業は3,000万円未満とする。

調査要領

1. 対象企業… 千葉県内に本社または事業所を有する企業
2. 方法… 郵送によるアンケート方式
3. 実施時点… 配布：2009年12月初
回収：2010年1月初
4. 回答状況… 調査対象企業 747社
内有効回答数 325社
有効回答率 43.5%
5. 項目および対象期間
 - ① 2009年10～12月期の業況実績
 - *前年同期比
売上、生産、操業度、受注、在庫、収益、資金繰り、雇用
 - *前四半期比
業況判断、販売価格、仕入価格
 - ② 2010年1～3月期の見通し
 - *前年同期比
売上、生産、操業度、受注、在庫、収益、資金繰り、雇用
 - *前四半期比
業況判断、販売価格、仕入価格
 - ③ 設備投資
2008年度実績
2009年度期初計画
2009年度12月末時点修正計画額