

# 千葉県企業経営動向調査 (2009年7～9月期)

## 概 要

1. 県内企業の業況判断BSI（全産業、以下同じ）は、2期連続で前环比改善したが、水準は11期連続で「悪化」超となった。
  - ・ 製造業、非製造業ともに前环比改善した。
  - ・ 先行きBSIも僅かながら改善する見込み。
2. 売上BSIは4期ぶりに前环比改善したが、水準は12期連続で「減少」超となった。
  - ・ 先行きBSIも改善の見込み。
3. 収益BSIは2期連続で改善したが、水準は15期連続で「悪化」超となった。
  - ・ 先行きBSIも改善の見込み。
4. 販売価格BSIは5期振りに前环比上昇したが、水準は4期連続で「低下」超となった。
  - ・ 先行きBSIは、「低下」超幅が僅かながら縮小する見込み。
5. 仕入価格BSIは前环比上昇したが、水準は3期連続で「低下」超となった。
  - ・ 先行きBSIは「低下」超幅が僅かながら縮小する見込み。
6. 09年度設備投資計画額（全産業）は、08年度実績額を△21.6%下回った。期初計画比では小幅上方修正となった。
7. 雇用BSIは、過剰感が弱まったものの、水準は4期連続で「過剰」超となった。
  - ・ 先行きBSIは「過剰」感が僅かながら強まる見込み。

千葉経済センター

(財団法人ひまわりベンチャー育成基金)

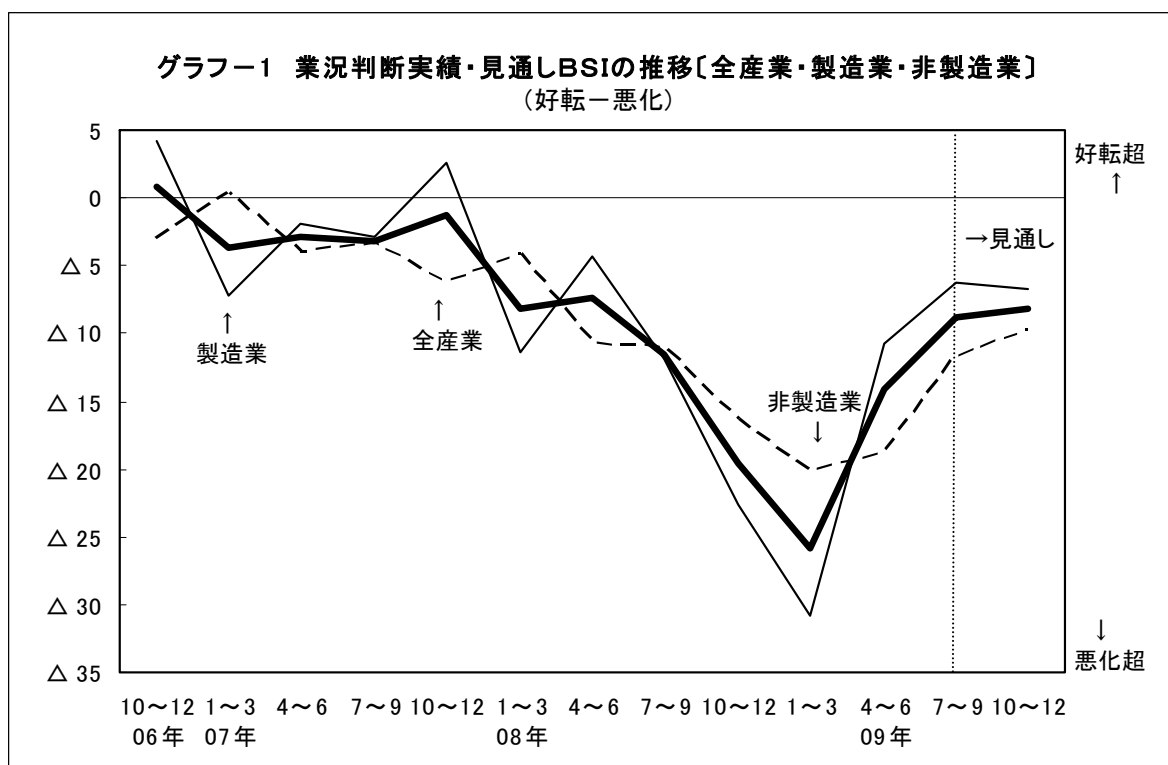
# 1. 業況判断実績・見通しBSI（グラフ1）

09年7～9月期の県内企業の業況判断BSI（全産業）は△8.8と前回（09年4～6月期）比+5.3と2期連続で改善したが、水準は11期連続で「悪化」超となった。製造業は△6.3（前回比+4.5）、非製造業が△11.7（同+7.0）とともに改善した。また、製造・非製造業ともに、大企業・中小企業で改善した。業種別にみると、ホテル・旅館が大幅に改善したのをはじめ、一般・精密機械、鉄鋼・非鉄金属、金属製品、輸送用機械、建設などは改善したが、電気機械、プラスチックなどでは悪化した。

先行き（09年10～12月期）の業況判断BSI（全産業）も僅かながらさらに改善する見込み。

	08年度		09年度				
			実績			見通し	
	10～12月	1～3月	4～6月	7～9月	前回比	10～12月	実績比
全産業	△ 19.5	△ 25.9	△ 14.1	△ 8.8	5.3	△ 8.2	0.6
製造業	△ 22.6	△ 30.9	△ 10.8	△ 6.3	4.5	△ 6.8	△ 0.5
大企業	△ 28.7	△ 34.1	△ 1.8	6.6	8.4	△ 2.2	△ 8.8
中小企業	△ 20.1	△ 29.7	△ 14.5	△ 10.8	3.7	△ 8.5	2.3
非製造業	△ 16.3	△ 20.3	△ 18.7	△ 11.7	7.0	△ 9.8	1.9
大企業	△ 14.5	△ 21.8	△ 18.3	△ 10.0	8.3	△ 9.3	0.7
中小企業	△ 18.0	△ 18.8	△ 18.9	△ 13.3	5.6	△ 10.2	3.1

	08年度		09年度				
			実績			見通し	
	10～12月	1～3月	4～6月	7～9月	前回比	10～12月	実績比
食料品	△ 10.9	△ 21.2	△ 5.6	△ 7.2	△ 1.6	△ 11.5	△ 4.3
石油・化学	△ 23.8	△ 34.1	5.8	8.7	2.9	△ 2.7	△ 10.9
プラスチック	△ 40.9	△ 45.0	△ 4.2	△ 13.7	△ 9.5	0.0	13.7
窯業・土石	△ 12.5	△ 18.8	△ 20.0	△ 20.8	△ 0.8	△ 3.9	16.9
鉄鋼・非鉄金属	△ 25.0	△ 35.7	△ 27.3	△ 3.9	23.4	3.9	7.8
金属製品	△ 32.2	△ 29.7	△ 20.7	△ 6.0	14.7	△ 2.1	3.9
一般・精密機械	△ 25.0	△ 40.7	△ 25.0	0.0	25.0	△ 8.8	△ 8.8
電気機械	△ 35.7	△ 40.0	△ 11.1	△ 25.0	△ 13.9	△ 25.0	0.0
輸送用機械	△ 30.8	△ 34.6	△ 21.4	△ 7.7	13.7	△ 7.7	0.0
その他製造	△ 6.3	△ 29.0	0.0	△ 7.9	△ 7.9	△ 13.2	△ 5.3
建設	△ 21.1	△ 17.5	△ 28.6	△ 15.8	12.8	△ 7.9	7.9
運輸・倉庫	△ 6.3	△ 33.4	0.0	△ 3.6	△ 3.6	△ 7.2	△ 3.6
卸売	△ 12.5	△ 23.6	△ 21.0	△ 17.8	3.2	△ 4.9	12.9
小売	△ 30.0	△ 15.6	△ 7.8	△ 5.2	2.6	△ 5.2	0.0
ホテル・旅館	△ 15.0	△ 25.0	△ 40.0	8.4	48.4	△ 12.5	△ 20.9
サービス	△ 11.8	△ 17.0	△ 17.7	△ 17.0	0.7	△ 16.0	0.9



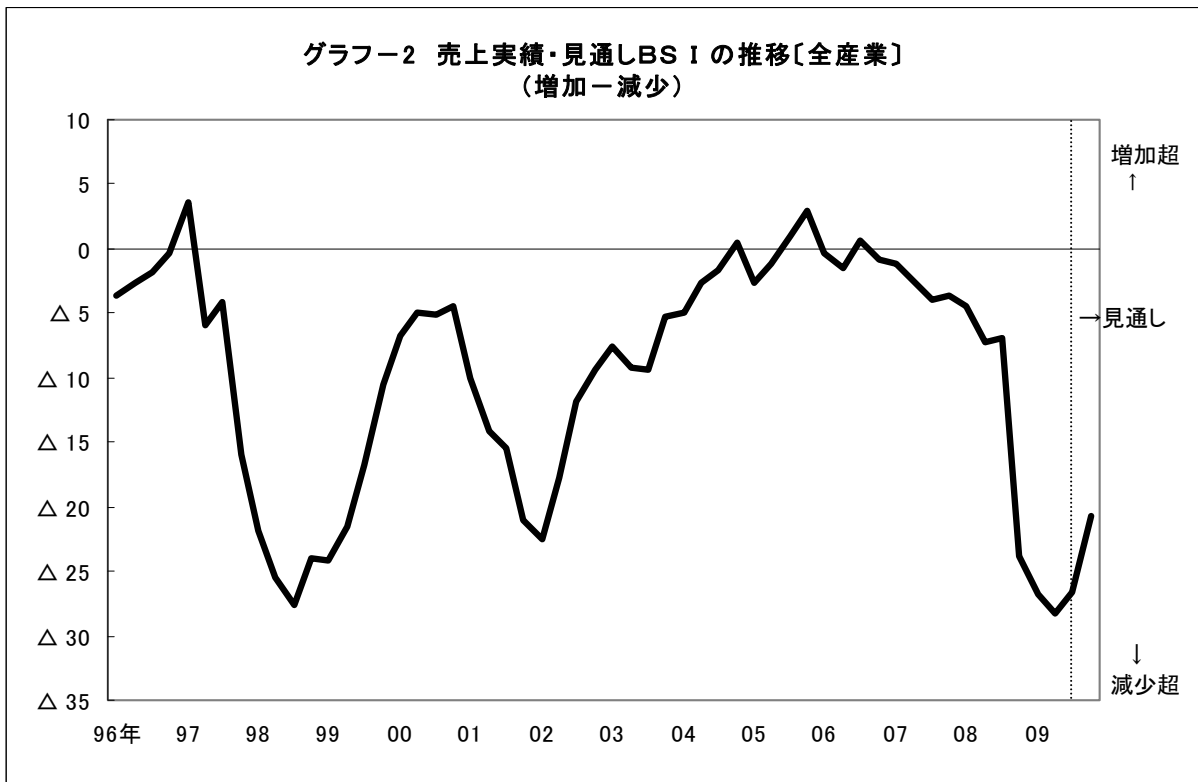
## 2. 売上実績・見通しBSI（グラフ2）

売上BSI（全産業）は△26.7（前回比+1.6）と4期ぶりに改善したが、水準は12期連続で「減少」超となった。製造業は△27.5（同+4.2）と改善だが、非製造業は△25.7（同△2.1）と悪化した。業種別にみると、ホテル・旅館、石油・化学、一般・精密機械などは改善したが、建設、卸売、電気機械などは悪化した。

先行きの売上BSIは、製造業、非製造業とも「減少」超幅が縮小する見込み。

	08年度		09年度				
	実績					見通し	
	10～12月	1～3月	4～6月	7～9月	前回比	10～12月	実績比
全産業	△ 23.8	△ 26.8	△ 28.3	△ 26.7	1.6	△ 20.7	6.0
製造業	△ 25.8	△ 30.6	△ 31.7	△ 27.5	4.2	△ 19.0	8.5
大企業	△ 28.7	△ 29.8	△ 28.6	△ 25.0	3.6	△ 14.5	10.5
中小企業	△ 24.6	△ 30.9	△ 32.9	△ 28.5	4.4	△ 20.7	7.8
非製造業	△ 21.7	△ 22.4	△ 23.6	△ 25.7	△ 2.1	△ 22.6	3.1
大企業	△ 20.7	△ 26.3	△ 26.8	△ 24.4	2.4	△ 20.7	3.7
中小企業	△ 22.5	△ 18.6	△ 20.7	△ 26.8	△ 6.1	△ 24.4	2.4

	08年度		09年度				
	実績					見通し	
	10～12月	1～3月	4～6月	7～9月	前回比	10～12月	実績比
食料品	△ 12.2	△ 15.2	△ 11.9	△ 8.6	3.3	△ 7.2	1.4
石油・化学	△ 31.0	△ 36.4	△ 32.7	△ 17.4	15.3	△ 13.1	4.3
プラスチック	△ 37.5	△ 40.0	△ 36.4	△ 40.9	△ 4.5	△ 18.2	22.7
窯業・土石	△ 19.2	△ 18.8	△ 28.6	△ 25.0	3.6	△ 32.9	△ 7.2
鉄鋼・非鉄金属	△ 25.0	△ 36.7	△ 37.5	△ 30.8	6.7	△ 9.1	21.7
金属製品	△ 37.5	△ 33.4	△ 43.2	△ 38.0	5.2	△ 14.0	24.0
一般・精密機械	△ 28.6	△ 44.1	△ 44.1	△ 35.3	8.8	△ 20.0	15.3
電気機械	△ 35.7	△ 45.5	△ 44.5	△ 50.0	△ 5.5	△ 43.8	6.2
輸送用機械	△ 26.9	△ 34.6	△ 43.4	△ 38.5	4.9	△ 41.7	△ 3.2
その他製造	△ 15.6	△ 23.7	△ 26.2	△ 29.0	△ 2.8	△ 26.5	2.5
建設	△ 21.1	△ 12.5	△ 19.1	△ 27.5	△ 8.4	△ 20.0	7.5
運輸・倉庫	△ 23.3	△ 30.0	△ 23.1	△ 26.9	△ 3.8	△ 26.9	0.0
卸売	△ 15.5	△ 26.5	△ 25.0	△ 30.6	△ 5.6	△ 22.5	8.1
小売	△ 32.3	△ 22.4	△ 17.2	△ 17.3	△ 0.1	△ 8.7	8.6
ホテル・旅館	△ 40.0	△ 35.0	△ 50.0	△ 25.0	25.0	△ 37.5	△ 12.5
サービス	△ 14.7	△ 18.7	△ 24.0	△ 26.5	△ 2.5	△ 27.0	△ 0.5



### 3. 生産・操業状況・受注・在庫BSI

#### (1) 生産実績・見通しBSI (グラフ—3・4)

生産BSI (製造業) は△21.3 と前回比+6.5 改善したが、水準は7期連続で「減少」超となった。規模別には、大企業が△20.0 (同+8.3)、中小企業も△21.8 (同+5.7) とともに改善した。業種別にみると、プラスチック、電気機械、食料品を除き全10業種中7業種で改善した。

先行きの生産BSI (製造業) も改善の見込み。

	08年度		09年度				
	実績					見通し	
	10~12月	1~3月	4~6月	7~9月	前回比	10~12月	実績比
製造業	△ 24.7	△ 30.9	△ 27.8	△ 21.3	6.5	△ 16.4	4.9
大企業	△ 25.5	△ 30.5	△ 28.3	△ 20.0	8.3	△ 10.5	9.5
中小企業	△ 24.4	△ 31.1	△ 27.5	△ 21.8	5.7	△ 18.4	3.4

	08年度		09年度				
	実績					見通し	
	10~12月	1~3月	4~6月	7~9月	前回比	10~12月	実績比
食料品	△ 15.0	△ 11.7	△ 5.9	△ 6.3	△ 0.4	△ 9.7	△ 3.4
石油・化学	△ 23.8	△ 31.8	△ 28.9	△ 18.2	10.7	△ 12.0	6.2
プラスチック	△ 37.5	△ 40.0	△ 27.3	△ 40.0	△ 12.7	△ 25.0	15.0
窯業・土石	△ 16.7	△ 26.7	△ 25.0	△ 23.1	1.9	△ 7.7	15.4
鉄鋼・非鉄金属	△ 33.4	△ 35.7	△ 37.5	△ 23.1	14.4	△ 15.4	7.7
金属製品	△ 37.1	△ 31.5	△ 41.4	△ 27.1	14.3	△ 12.5	14.6
一般・精密機械	△ 26.9	△ 43.8	△ 37.5	△ 21.9	15.6	△ 18.8	3.1
電気機械	△ 28.6	△ 50.0	△ 33.4	△ 43.8	△ 10.4	△ 37.5	6.3
輸送用機械	△ 36.4	△ 40.9	△ 38.5	△ 33.4	5.1	△ 37.5	△ 4.1
その他製造	3.9	△ 26.5	△ 22.3	△ 11.8	10.5	△ 14.7	△ 2.9

#### (2) 操業度実績・見通しBSI (グラフ—3)

操業度BSI (製造業) は△19.2 と前回比+7.1 改善したが、水準は7期連続で「低下」超となった。大企業が△16.7 (同+8.3)、中小企業も△20.2 (同+6.5) とともに改善した。業種別にみると、プラスチック、電気機械、食料品を除く全10業種中7業種で改善した。

先行きの操業度BSI (製造業) も改善の見込み。

	08年度		09年度				
	実績					見通し	
	10~12月	1~3月	4~6月	7~9月	前回比	10~12月	実績比
製造業	△ 25.8	△ 30.1	△ 26.3	△ 19.2	7.1	△ 15.2	4.0
大企業	△ 29.4	△ 31.5	△ 25.0	△ 16.7	8.3	△ 10.5	6.2
中小企業	△ 24.4	△ 29.6	△ 26.7	△ 20.2	6.5	△ 17.0	3.2

	08年度		09年度				
	実績					見通し	
	10~12月	1~3月	4~6月	7~9月	前回比	10~12月	実績比
食料品	△ 15.6	△ 11.7	△ 5.8	△ 6.5	△ 0.7	△ 6.7	△ 0.2
石油・化学	△ 28.6	△ 34.1	△ 23.1	△ 18.2	4.9	△ 14.3	3.9
プラスチック	△ 37.5	△ 40.0	△ 27.3	△ 38.9	△ 11.6	△ 22.3	16.6
窯業・土石	△ 20.8	△ 23.3	△ 25.0	△ 19.2	5.8	△ 11.6	7.6
鉄鋼・非鉄金属	△ 33.4	△ 35.7	△ 37.5	△ 23.1	14.4	△ 11.6	11.5
金属製品	△ 37.5	△ 31.5	△ 43.1	△ 20.9	22.2	△ 10.4	10.5
一般・精密機械	△ 26.9	△ 36.7	△ 37.5	△ 21.9	15.6	△ 26.7	△ 4.8
電気機械	△ 28.6	△ 45.5	△ 33.4	△ 43.8	△ 10.4	△ 37.5	6.3
輸送用機械	△ 31.8	△ 40.9	△ 38.5	△ 20.9	17.6	△ 25.0	△ 4.1
その他製造	4.2	△ 28.2	△ 12.5	△ 12.5	0.0	△ 12.5	0.0

### (3) 受注実績・見通しBSI (グラフ3・4)

受注BSI (製造業、建設業) は△19.4 (前回比+8.9) と改善したが、水準は11期連続で「減少」超となった。製造業は、大企業が△20.5 (同+9.0)、中小企業も△19.4 (同+9.4) とともに改善した。業種別にみると、電気機械を除く全11業種中10業種で改善した。

先行きの受注BSI (製造業、建設業) も改善の見込み。

	08年度		09年度				
	実績				見通し		
	10~12月	1~3月	4~6月	7~9月	前回比	10~12月	実績比
製造業+建設業	△ 24.7	△ 31.5	△ 28.3	△ 19.4	8.9	△ 16.7	2.7
製造業	△ 26.0	△ 32.7	△ 29.0	△ 19.7	9.3	△ 17.0	2.7
大企業	△ 26.7	△ 30.7	△ 29.5	△ 20.5	9.0	△ 13.1	7.4
中小企業	△ 25.7	△ 33.3	△ 28.8	△ 19.4	9.4	△ 18.3	1.1

(注) 非製造業は建設のみのため、特に記載せず

	08年度		09年度				
	実績				見通し		
	10~12月	1~3月	4~6月	7~9月	前回比	10~12月	実績比
食料品	△ 13.8	△ 16.0	△ 10.3	△ 6.7	3.6	△ 5.2	1.5
石油・化学	△ 25.0	△ 36.4	△ 26.9	△ 20.5	6.4	△ 19.1	1.4
プラスチック	△ 37.5	△ 40.0	△ 30.0	△ 30.0	0.0	△ 15.0	15.0
窯業・土石	△ 19.2	△ 20.0	△ 20.0	△ 14.3	5.7	△ 14.0	0.0
鉄鋼・非鉄金属	△ 36.4	△ 36.7	△ 29.2	△ 16.7	12.5	△ 12.5	4.2
金属製品	△ 37.1	△ 32.0	△ 43.1	△ 24.0	19.1	△ 14.0	10.0
一般・精密機械	△ 32.2	△ 44.1	△ 44.1	△ 17.7	26.4	△ 20.6	△ 2.9
電気機械	△ 28.6	△ 45.5	△ 33.4	△ 43.8	△ 10.4	△ 37.5	6.3
輸送用機械	△ 33.4	△ 37.5	△ 39.3	△ 33.4	5.9	△ 37.5	△ 4.1
その他製造	△ 3.9	△ 33.4	△ 26.5	△ 16.7	9.8	△ 17.9	△ 1.2
建設	△ 12.5	△ 21.1	△ 22.5	△ 16.7	5.8	△ 13.4	3.3

### (4) 在庫実績・見通しBSI (グラフ3)

在庫BSI (全産業) は4.1 (前回比△0.9) と小幅改善したが、水準は15期連続で「過大」超となった。製造業は3.6 (同△1.3)、非製造業は4.8 (同△0.4) とともに小幅改善した。業種別には、建設、鉄鋼・非鉄金属、食料品、輸送用機械など4業種は「不足」超となり、運輸・倉庫とホテル・旅館は「適正」、その他業種は「過大」超となった。

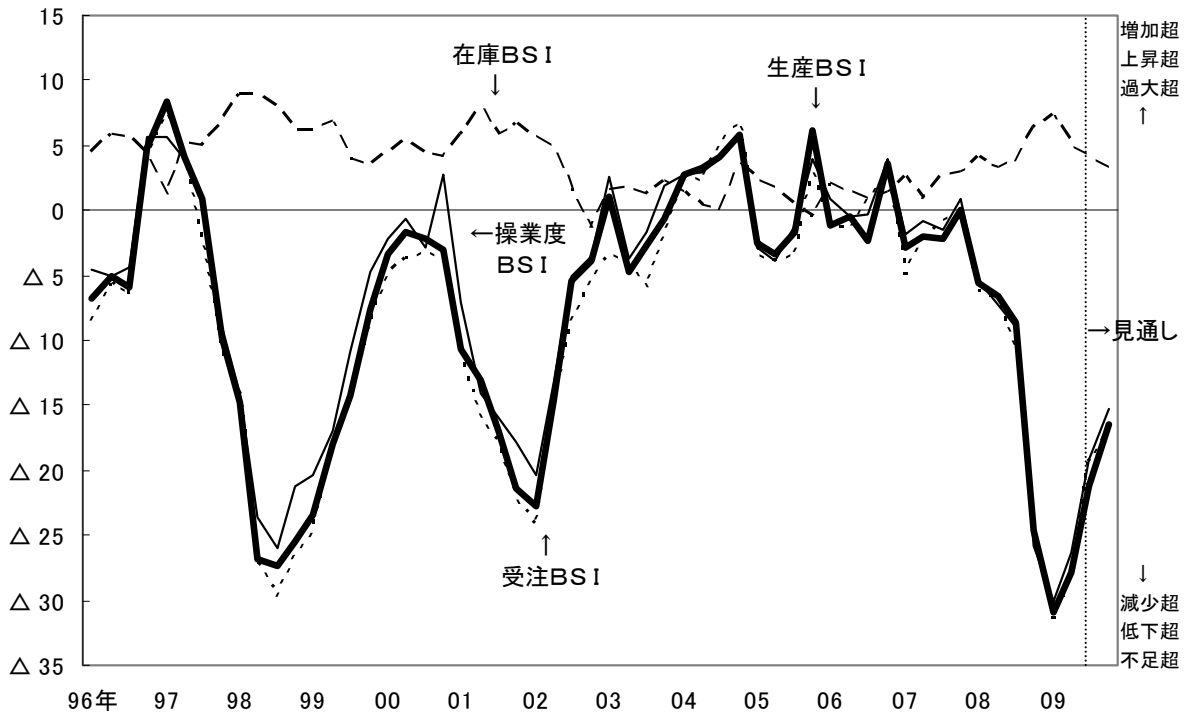
先行きの在庫BSI (全産業) は、引続き「過大」超幅が縮小する見込み。

	08年度		09年度				
	実績				見通し		
	10~12月	1~3月	4~6月	7~9月	前回比	10~12月	実績比
全産業	6.3	7.4	5.0	4.1	△ 0.9	3.2	△ 0.9
製造業	8.0	9.2	4.9	3.6	△ 1.3	2.8	△ 0.8
大企業	11.1	15.6	7.6	7.0	△ 0.6	7.0	0.0
中小企業	6.7	7.0	3.8	2.5	△ 1.3	1.3	△ 1.3
非製造業	3.7	4.6	5.2	4.8	△ 0.4	3.9	△ 0.9
大企業	5.5	5.0	7.3	4.6	△ 2.7	3.7	△ 0.9
中小企業	1.9	4.0	3.0	5.0	2.0	4.0	△ 1.0

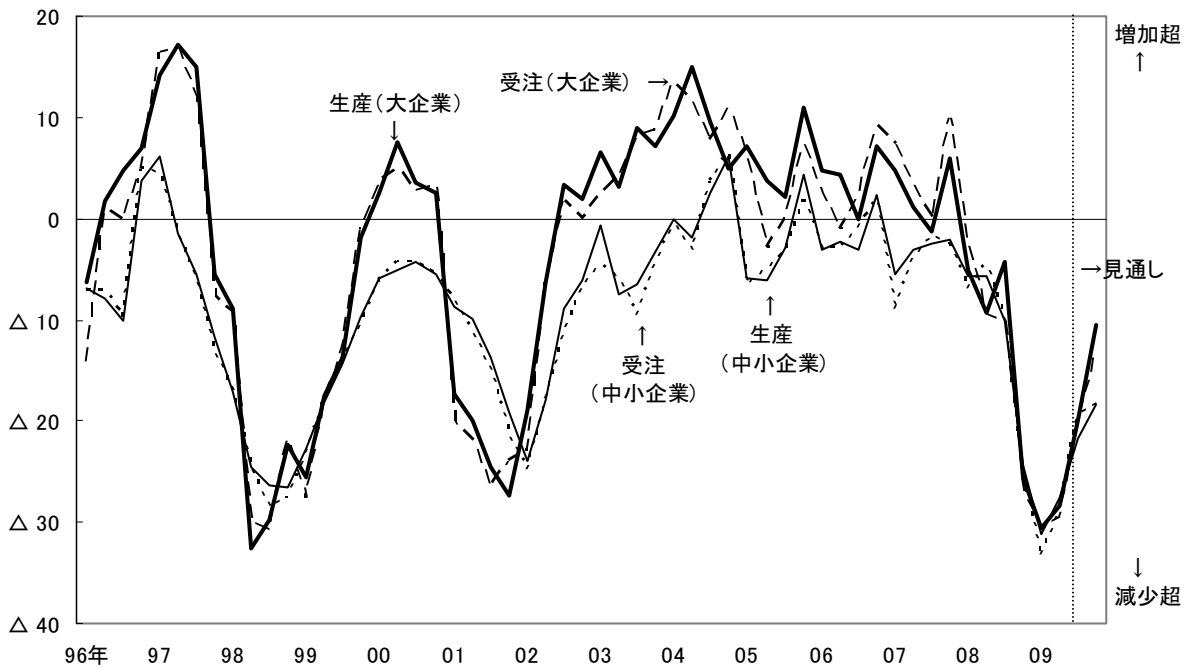
(注) BSI が大きいと在庫過大であることを表す

	08年度		09年度				
	実績				見通し		
	10~12月	1~3月	4~6月	7~9月	前回比	10~12月	実績比
食料品	4.7	0.0	5.3	△ 4.3	△ 9.6	△ 1.5	2.8
石油・化学	2.4	9.1	△ 3.9	4.8	8.7	0.0	△ 4.8
プラスチック	18.2	16.7	4.6	10.0	5.4	10.0	0.0
窯業・土石	0.0	11.6	8.4	12.5	4.1	8.4	△ 4.1
鉄鋼・非鉄金属	22.8	13.3	0.0	△ 7.7	△ 7.7	△ 7.7	0.0
金属製品	6.0	8.0	3.9	7.1	3.2	4.8	△ 2.3
一般・精密機械	10.7	12.5	18.8	10.0	△ 8.8	10.7	0.7
電気機械	14.3	18.2	11.1	6.3	△ 4.8	6.3	0.0
輸送用機械	8.4	4.2	△ 7.7	△ 4.2	3.5	△ 4.2	0.0
その他製造	7.7	13.2	13.2	11.1	△ 2.1	8.4	△ 2.7
建設	0.0	0.0	△ 8.4	△ 9.1	△ 0.7	△ 4.6	4.5
運輸・倉庫	0.0	0.0	0.0	0.0	0.0	0.0	0.0
卸売	3.5	4.6	9.4	12.5	3.1	9.3	△ 3.2
小売	11.3	6.9	10.4	5.8	△ 4.6	3.9	△ 1.9
ホテル・旅館	△ 7.2	0.0	0.0	0.0	0.0	0.0	0.0
サービス	0.0	5.2	1.9	4.0	2.1	3.9	△ 0.1

**グラフ-3 生産[製造業]・操業度[製造業]・受注[製造業及び建設業]・在庫[全産業]BSIの推移**  
 (増加-減少) (上昇-低下) (増加-減少) (過大-不足)



**グラフ-4 規模別生産・受注BSIの推移(生産:製造業、受注:製造業及び建設業)**  
 (増加-減少)



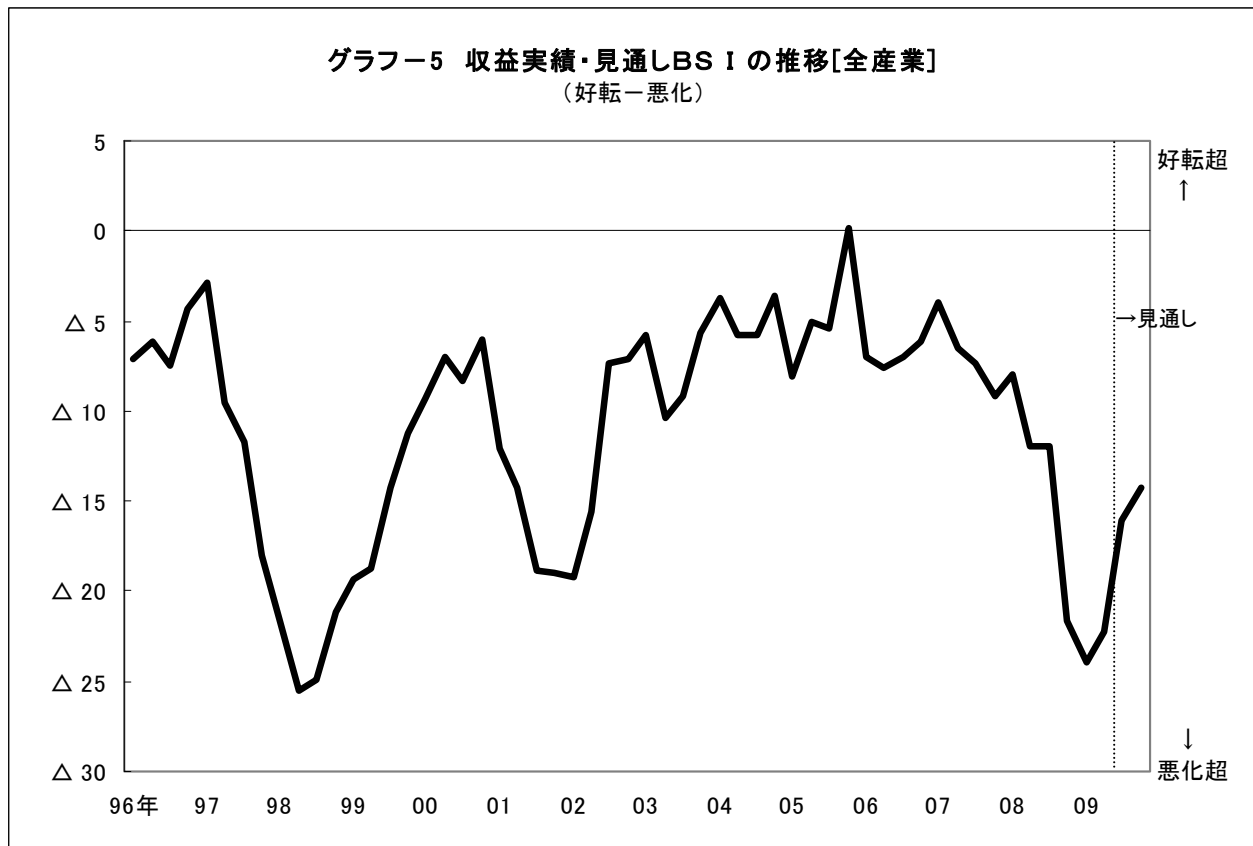
#### 4. 収益実績・見通しBSI（グラフー5）

収益BSI（全産業）は△16.1（前回比+6.2）と2期連続で改善したが、水準は15期連続で「悪化」超となった。製造業は△17.2（同+8.9）、非製造業も△14.9（同+2.0）とともに改善した。業種別にみると、電気機械、小売を除く全16業種中14業種が改善した。

先行きの収益BSIは、改善の見込み。

	08年度				09年度			
	実績				見通し			
	10~12月	1~3月	4~6月	7~9月	前回比	10~12月	実績比	
全産業	△ 21.6	△ 24.0	△ 22.3	△ 16.1	6.2	△ 14.3	1.8	
製造業	△ 24.6	△ 28.6	△ 26.1	△ 17.2	8.9	△ 15.0	2.2	
大企業	△ 25.6	△ 30.5	△ 27.7	△ 13.1	14.6	△ 12.0	1.1	
中小企業	△ 24.2	△ 28.0	△ 25.5	△ 18.6	6.9	△ 16.2	2.4	
非製造業	△ 18.4	△ 18.9	△ 16.9	△ 14.9	2.0	△ 13.4	1.5	
大企業	△ 18.0	△ 25.0	△ 13.6	△ 14.7	△ 1.1	△ 11.4	3.3	
中小企業	△ 18.8	△ 13.0	△ 20.0	△ 15.0	5.0	△ 15.2	△ 0.2	

	08年度				09年度			
	実績				見通し			
	10~12月	1~3月	4~6月	7~9月	前回比	10~12月	実績比	
食料品	△ 12.1	△ 15.2	△ 1.4	0.0	1.4	△ 5.9	△ 5.9	
石油・化学	△ 28.6	△ 29.6	△ 23.1	△ 6.8	16.3	△ 9.5	△ 2.7	
プラスチック	△ 33.4	△ 38.9	△ 40.9	△ 27.3	13.6	0.0	27.3	
窯業・土石	△ 25.0	△ 21.9	△ 23.3	△ 17.9	5.4	△ 17.9	0.0	
鉄鋼・非鉄金属	△ 29.2	△ 33.4	△ 41.7	△ 26.9	14.8	△ 16.7	10.2	
金属製品	△ 32.2	△ 31.5	△ 44.9	△ 31.3	13.6	△ 8.4	22.9	
一般・精密機械	△ 25.0	△ 44.1	△ 35.3	△ 11.8	23.5	△ 23.6	△ 11.8	
電気機械	△ 28.6	△ 40.9	△ 38.9	△ 50.0	△ 11.1	△ 42.9	7.1	
輸送用機械	△ 25.0	△ 26.9	△ 33.4	△ 26.9	6.5	△ 30.8	△ 3.9	
その他製造	△ 18.8	△ 23.7	△ 19.1	△ 15.8	3.3	△ 23.0	△ 7.8	
建設	△ 23.7	△ 15.0	△ 23.8	△ 22.5	1.3	△ 15.0	7.5	
運輸・倉庫	△ 21.9	△ 26.7	△ 19.3	△ 15.4	3.9	△ 7.7	7.7	
卸売	△ 10.4	△ 20.6	△ 21.9	△ 21.0	0.9	△ 13.0	7.7	
小売	△ 25.8	△ 17.3	△ 9.7	△ 13.8	△ 4.1	△ 6.9	6.9	
ホテル・旅館	△ 40.0	△ 25.0	△ 25.0	4.2	29.2	△ 16.7	△ 20.9	
サービス	△ 11.0	△ 16.7	△ 13.6	△ 13.0	0.6	△ 17.8	△ 4.8	



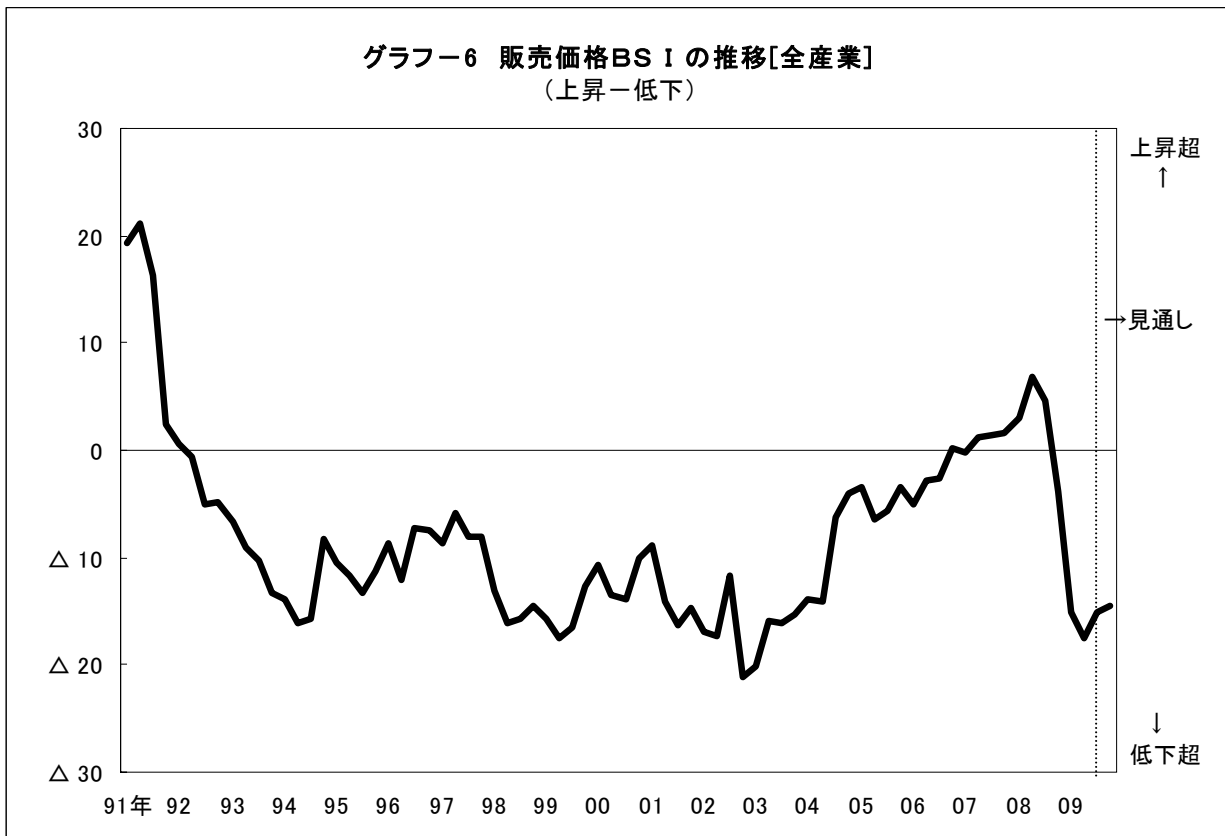
## 5. 販売価格実績・見通しBSI（グラフー6）

販売価格BSI（全産業）は△15.2（前回比+2.3）と5期ぶりに上昇したが、水準は4期連続で「低下」超となった。製造業は△14.6（同+2.2）、非製造業が△16.2（同+2.3）とともに上昇した。業種別にみると、窯業・土石、サービスを除く全16業種中14業種で上昇した。

先行きの販売価格BSI（全産業）は、「低下」超幅が僅かながら縮小する見込み。

	08年度		09年度				
			実績			見通し	
	10~12月	1~3月	4~6月	7~9月	前回比	10~12月	実績比
全産業	△ 3.8	△ 15.2	△ 17.5	△ 15.2	2.3	△ 14.5	0.7
製造業	△ 1.5	△ 14.9	△ 16.8	△ 14.6	2.2	△ 13.6	1.0
大企業	2.2	△ 7.5	△ 15.5	△ 10.9	4.6	△ 13.4	△ 2.5
中小企業	△ 3.0	△ 17.4	△ 17.4	△ 15.9	1.5	△ 13.6	2.3
非製造業	△ 6.6	△ 15.7	△ 18.5	△ 16.2	2.3	△ 15.9	0.3
大企業	△ 6.3	△ 20.5	△ 19.4	△ 18.8	0.6	△ 18.3	0.5
中小企業	△ 7.0	△ 10.8	△ 17.7	△ 13.4	4.3	△ 13.4	0.0

	08年度		09年度				
			実績			見通し	
	10~12月	1~3月	4~6月	7~9月	前回比	10~12月	実績比
食料品	7.6	△ 9.1	△ 6.6	△ 4.3	2.3	△ 11.8	△ 7.5
石油・化学	7.2	△ 4.6	△ 10.0	△ 8.7	1.3	△ 6.5	2.2
プラスチック	20.9	△ 20.0	△ 20.9	△ 9.1	11.8	4.6	13.7
窯業・土石	4.2	△ 6.7	△ 7.2	△ 26.9	△ 19.7	△ 23.1	3.8
鉄鋼・非鉄金属	△ 12.5	△ 26.7	△ 25.0	△ 19.3	5.7	△ 7.7	11.6
金属製品	△ 12.5	△ 14.8	△ 22.5	△ 20.9	1.6	△ 16.7	4.2
一般・精密機械	△ 10.7	△ 14.7	△ 17.7	△ 17.7	0.0	△ 14.7	3.0
電気機械	△ 28.6	△ 27.3	△ 22.2	△ 12.5	9.7	△ 18.8	△ 6.3
輸送用機械	0.0	△ 19.3	△ 23.4	△ 19.3	4.1	△ 26.9	△ 7.6
その他製造	△ 7.2	△ 21.1	△ 30.0	△ 19.5	10.5	△ 16.7	2.8
建設	△ 14.3	△ 21.9	△ 19.5	△ 19.3	0.2	△ 19.3	0.0
運輸・倉庫	△ 5.0	△ 16.7	△ 7.2	0.0	7.2	0.0	0.0
卸売	△ 1.7	△ 15.7	△ 17.2	△ 16.1	1.1	△ 12.5	3.6
小売	△ 8.6	△ 14.3	△ 16.1	△ 14.3	1.8	△ 16.1	△ 1.8
ホテル・旅館	△ 20.0	△ 15.0	△ 40.0	△ 20.9	19.1	△ 20.9	0.0
サービス	△ 2.7	△ 13.9	△ 16.2	△ 17.6	△ 1.4	△ 18.7	△ 0.5





## 6. 仕入価格実績・見通しBSI

仕入価格BSI（全産業）は△1.5（前回比+5.2）と上昇し、水準は3期連続で「低下」超となった。製造業が△0.3（同+6.4）、非製造業も△3.2（同+3.7）とともに上昇した。業種別にみると、輸送用機械、窯業・土石、小売、サービス、石油・化学を除く全16業種中11業種で上昇した。

先行きの仕入価格BSIは、「低下」超幅が僅かながら縮小する見込み。

	08年度		09年度				見通し	
	実績							
	10~12月	1~3月	4~6月	7~9月	前回比	10~12月	実績比	
全産業	11.7	△ 5.9	△ 6.7	△ 1.5	5.2	△ 1.2	0.3	
製造業	14.5	△ 6.3	△ 6.7	△ 0.3	6.4	△ 0.6	△ 0.3	
大企業	8.6	△ 6.4	△ 6.4	△ 2.2	4.2	△ 4.5	△ 2.3	
中小企業	16.8	△ 6.3	△ 6.8	0.4	7.2	0.8	0.4	
非製造業	8.1	△ 5.3	△ 6.9	△ 3.2	3.7	△ 2.0	1.2	
大企業	3.9	△ 7.6	△ 5.0	△ 5.6	△ 0.6	△ 3.9	1.7	
中小企業	12.2	△ 3.0	△ 8.6	△ 0.8	7.8	0.0	0.8	

(注) 仕入価格BSI=上昇-低下

	08年度		09年度				見通し	
	実績							
	10~12月	1~3月	4~6月	7~9月	前回比	10~12月	実績比	
食料品	30.3	1.5	△ 6.6	1.5	8.1	△ 1.5	△ 3.0	
石油・化学	14.3	0.0	△ 3.9	△ 4.4	△ 0.5	△ 4.4	0.0	
プラスチック	25.0	△ 15.0	△ 8.4	9.1	17.5	18.2	9.1	
窯業・土石	37.5	△ 3.4	0.0	△ 3.9	△ 3.9	△ 3.9	0.0	
鉄鋼・非鉄金属	8.3	△ 13.3	△ 29.2	3.9	33.1	3.9	0.0	
金属製品	△ 3.6	△ 18.5	△ 3.6	6.3	9.9	2.0	△ 4.2	
一般・精密機械	7.2	△ 2.9	△ 8.8	△ 5.9	2.9	△ 5.9	0.0	
電気機械	△ 14.3	△ 4.6	0.0	6.3	6.3	6.3	0.0	
輸送用機械	3.9	△ 3.9	0.0	△ 11.6	△ 11.6	△ 11.6	0.0	
その他製造	21.4	△ 7.9	△ 12.5	△ 2.8	9.7	0.0	2.8	
建設	△ 3.3	3.1	△ 2.7	0.0	2.7	6.7	6.7	
運輸・倉庫	15.0	△ 16.7	0.0	0.0	0.0	0.0	0.0	
卸売	10.4	△ 6.3	△ 12.5	3.5	16.0	3.0	0.1	
小売	△ 3.4	△ 10.8	△ 8.1	△ 10.8	△ 2.7	△ 7.2	3.6	
ホテル・旅館	15.0	△ 5.0	0.0	0.0	0.0	0.0	0.0	
サービス	16.7	△ 1.4	△ 4.9	△ 5.7	△ 0.8	△ 6.9	△ 1.2	

## 7. 資金繰り実績・見通しBSI（グラフー7）

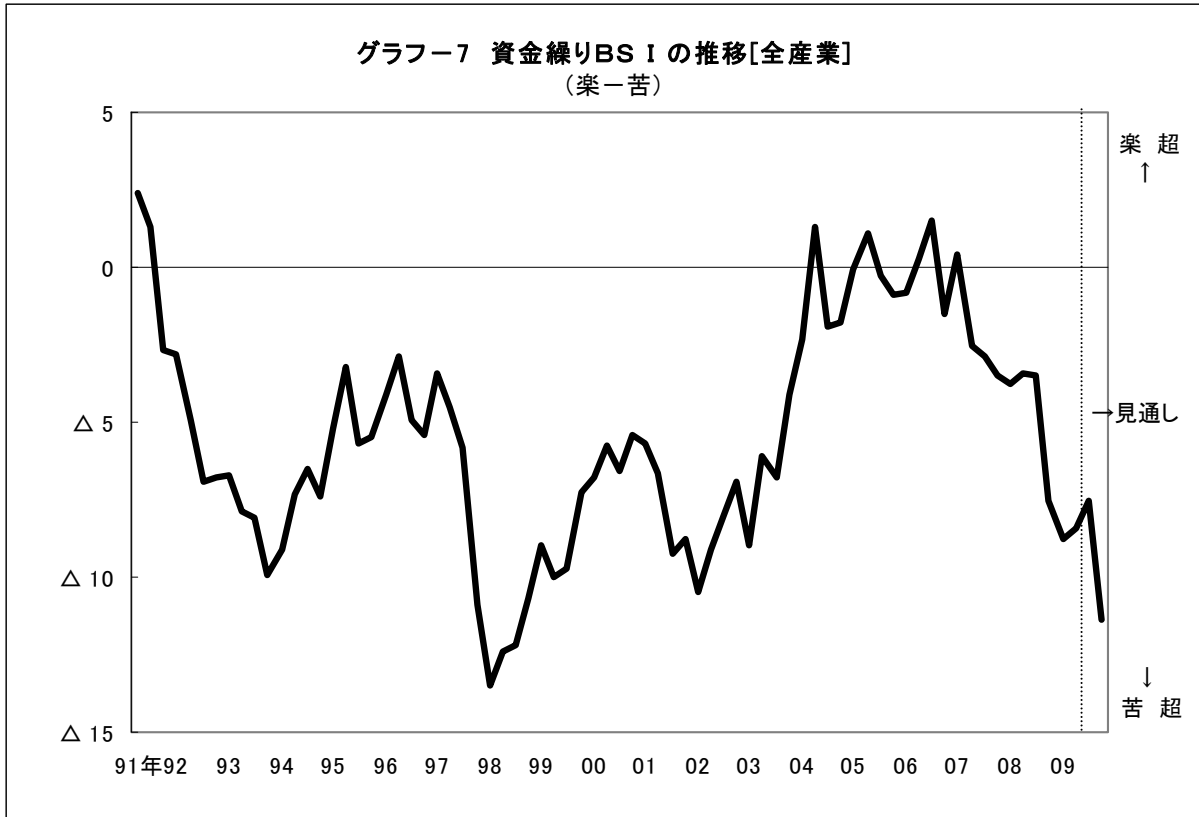
資金繰りBSI（全産業）は△7.5（前回比+0.9）と僅かながら改善したが、10期連続で「苦しい」超となった。製造業は△10.6（同+0.3）、非製造業も△3.9（同+0.8）とともに改善した。

業種別にみると、電気機械、建設、卸売などを除く全16業種中10業種で改善した。

先行きの資金繰りBSIは、製造業、非製造業とも悪化の見込み。

	08年度		09年度				見通し	
	実績							
	10~12月	1~3月	4~6月	7~9月	前回比	10~12月	実績比	
全産業	△ 7.5	△ 8.8	△ 8.4	△ 7.5	0.9	△ 11.4	△ 3.9	
製造業	△ 9.0	△ 10.3	△ 10.9	△ 10.6	0.3	△ 13.8	△ 3.2	
大企業	△ 10.9	△ 14.9	△ 11.8	△ 12.5	△ 0.7	△ 11.6	0.9	
中小企業	△ 8.3	△ 8.6	△ 10.5	△ 9.9	0.6	△ 14.5	△ 4.6	
非製造業	△ 5.9	△ 7.0	△ 4.7	△ 3.9	0.8	△ 8.6	△ 4.7	
大企業	△ 4.8	△ 7.9	△ 5.1	△ 2.9	2.2	△ 4.4	△ 1.5	
中小企業	△ 7.0	△ 6.0	△ 4.4	△ 4.9	△ 0.5	△ 12.5	△ 7.6	

	08年度		09年度				見通し	
	実績							
	10~12月	1~3月	4~6月	7~9月	前回比	10~12月	実績比	
食料品	△ 10.6	△ 9.4	△ 6.6	△ 4.4	2.2	△ 7.6	△ 3.2	
石油・化学	△ 14.3	△ 20.5	△ 15.4	△ 16.0	△ 0.6	△ 18.2	△ 2.2	
プラスチック	△ 13.7	△ 15.0	△ 13.7	△ 13.7	0.0	△ 13.7	0.0	
窯業・土石	△ 16.7	△ 9.4	△ 17.9	△ 19.3	△ 1.4	△ 7.7	11.6	
鉄鋼・非鉄金属	0.0	△ 6.7	△ 8.4	△ 4.2	4.2	△ 16.7	△ 12.5	
金属製品	△ 16.1	△ 5.6	△ 12.1	△ 16.0	△ 3.9	△ 24.0	△ 8.0	
一般・精密機械	0.0	△ 12.5	△ 17.7	△ 15.6	2.1	△ 17.7	△ 2.1	
電気機械	7.2	0.0	5.6	△ 6.3	△ 11.9	△ 12.5	△ 6.2	
輸送用機械	△ 7.7	△ 7.7	△ 20.0	△ 16.7	3.3	△ 12.5	4.2	
その他製造	0.0	△ 13.2	△ 2.5	2.8	5.3	△ 5.6	△ 8.4	
建設	△ 11.1	△ 5.3	0.0	△ 8.3	△ 8.3	△ 19.5	△ 11.2	
運輸・倉庫	△ 6.3	△ 7.2	△ 10.0	△ 4.6	5.4	0.0	4.6	
卸売	△ 3.5	△ 7.4	△ 1.6	△ 8.7	△ 7.1	△ 12.5	△ 3.8	
小売	△ 10.0	△ 12.5	△ 6.5	△ 1.8	4.7	△ 7.2	△ 5.4	
ホテル・旅館	△ 16.7	△ 16.7	△ 33.4	△ 4.6	28.8	△ 9.1	△ 4.5	
サービス	0.0	△ 2.1	△ 1.1	0.0	1.1	△ 4.6	△ 4.6	



### 8. 設備投資動向 (2009年度計画額)

09年度設備投資計画額(全産業ベース、09年10月調査、全回答先338社)は、08年度実績額を△21.6%下回った。製造業が同△29.0%、非製造業も同△17.4%とともに大幅に下回った。

期初計画比(全産業)では+1.7%の小幅上方修正となった。製造業では下方修正となったが、非製造業では+3.3%の小幅上方修正となった。

#### 設備投資動向(2009年度実績額)

(単位:億円、%)

	08年度 実績額	09年度期初計画額		09年度9月末時点修正計画額		
			08年度比		08年度比	期初計画比
<b>全産業</b>	<b>1454.6</b>	<b>1120.5</b>	<b>△ 23.0</b>	<b>1140.0</b>	<b>△ 21.6</b>	<b>1.7</b>
<b>製造業</b>	<b>526.1</b>	<b>378.1</b>	<b>△ 28.1</b>	<b>373.3</b>	<b>△ 29.0</b>	<b>△ 1.3</b>
<b>大企業</b>	<b>484.6</b>	<b>352.5</b>	<b>△ 27.3</b>	<b>351.7</b>	<b>△ 27.4</b>	<b>△ 0.2</b>
<b>中小企業</b>	<b>41.5</b>	<b>25.6</b>	<b>△ 38.3</b>	<b>21.6</b>	<b>△ 48.0</b>	<b>△ 15.6</b>
<b>非製造業</b>	<b>928.5</b>	<b>742.4</b>	<b>△ 20.0</b>	<b>766.7</b>	<b>△ 17.4</b>	<b>3.3</b>

## 9. 雇用BSI

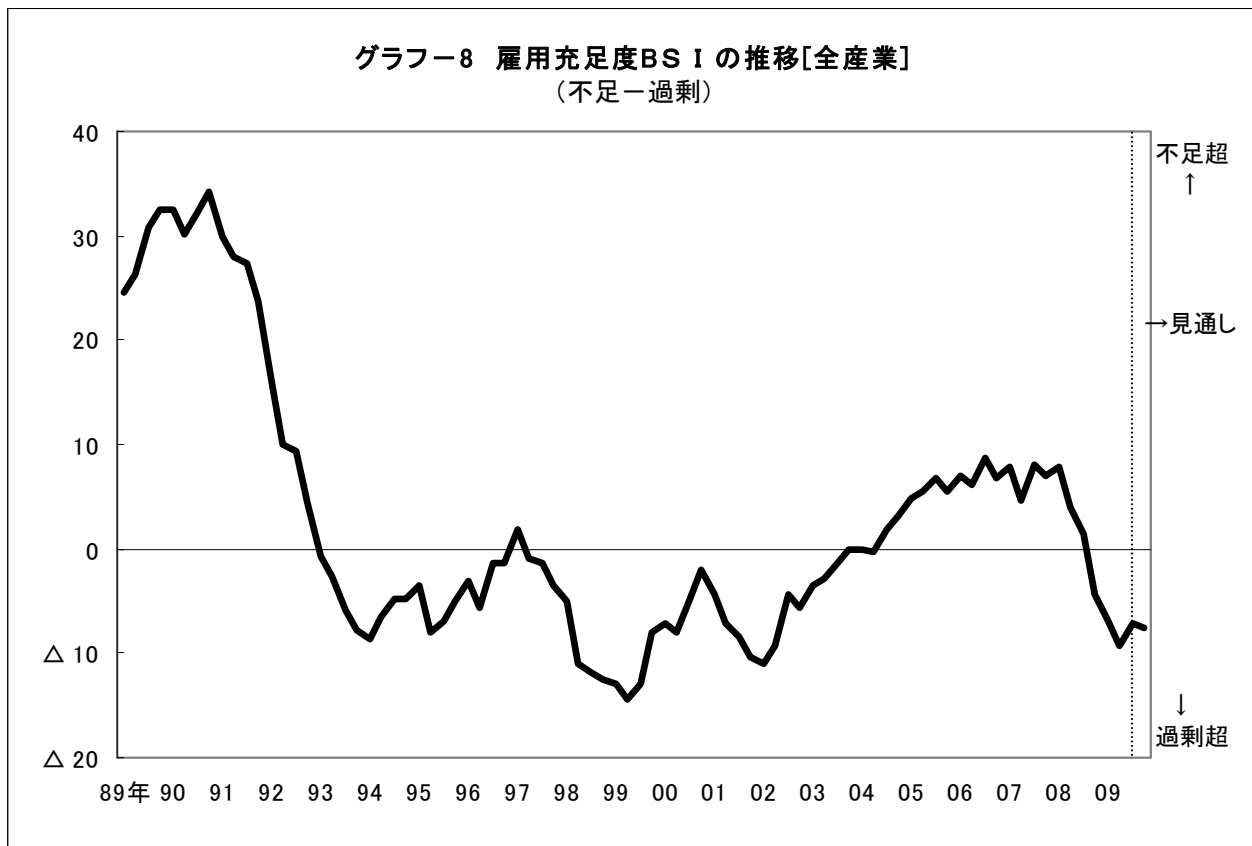
### (1) 雇用実績・見通しBSI (グラフー8)

雇用BSI (全産業) は $\Delta 7.2$  (前回比 $+2.0$ ) と過剰感が弱まったが、水準は4期連続で「過剰」超となった。製造業は $\Delta 10.5$  (同 $+3.2$ ) と改善したが、非製造業は $\Delta 3.4$  (同 $\Delta 0.9$ ) と悪化した。業種別にみると、サービスは不足、プラスチック、窯業・土石、建設は適正、その他全16業種中12業種で過剰となった。

先行きの雇用BSI (全産業) は、「過剰」感が僅かながら強まる見込み。

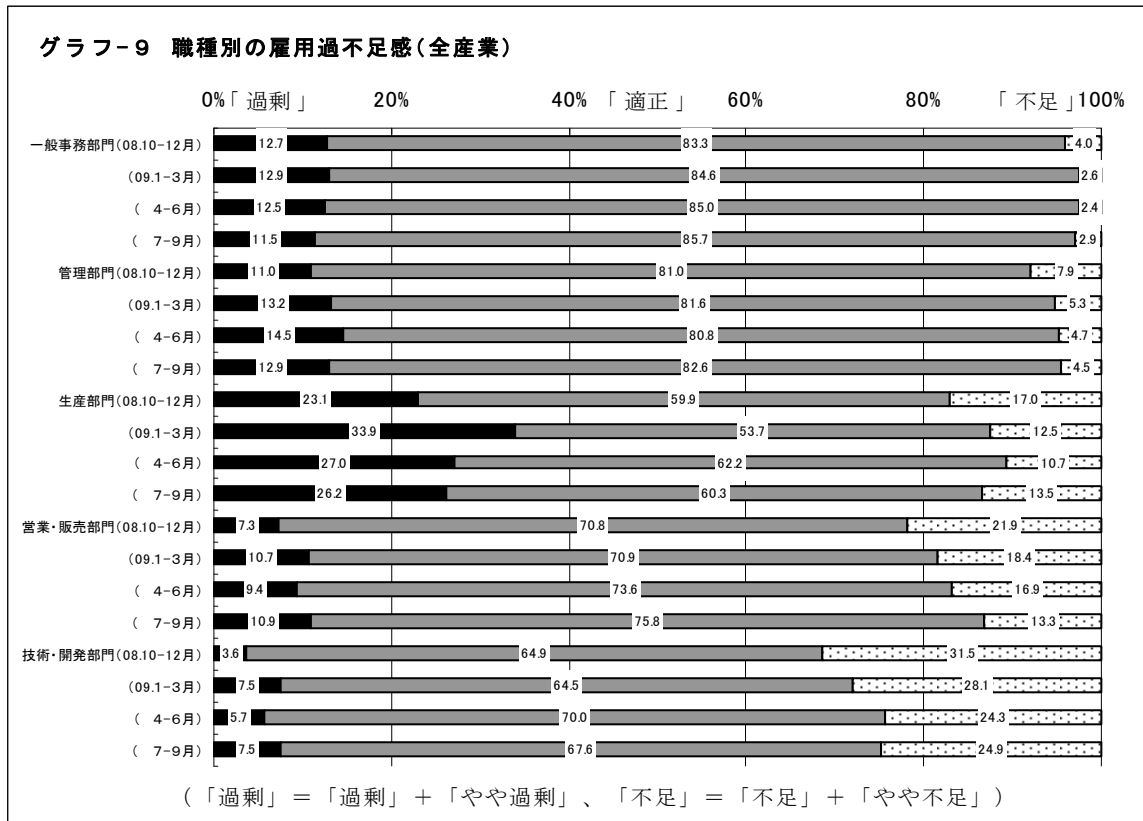
	08年度		09年度					実績比
	実績		実績			見通し		
	10~12月	1~3月	4~6月	7~9月	前回比	10~12月	実績比	
全産業	$\Delta 4.3$	$\Delta 6.9$	$\Delta 9.2$	$\Delta 7.2$	2.0	$\Delta 7.6$	$\Delta 0.4$	
製造業	$\Delta 8.9$	$\Delta 12.2$	$\Delta 13.7$	$\Delta 10.5$	3.2	$\Delta 10.2$	0.3	
大企業	$\Delta 11.3$	$\Delta 18.2$	$\Delta 12.8$	$\Delta 8.2$	4.6	$\Delta 5.6$	2.6	
中小企業	$\Delta 8.0$	$\Delta 9.9$	$\Delta 14.1$	$\Delta 11.5$	2.6	$\Delta 11.9$	$\Delta 0.4$	
非製造業	1.3	0.0	$\Delta 2.5$	$\Delta 3.4$	$\Delta 0.9$	$\Delta 4.3$	$\Delta 0.9$	
大企業	0.8	$\Delta 1.5$	$\Delta 7.6$	$\Delta 10.2$	$\Delta 2.6$	$\Delta 10.2$	0.0	
中小企業	1.9	1.9	3.6	2.9	$\Delta 0.7$	1.6	$\Delta 1.3$	
食料品	3.4	1.7	0.0	$\Delta 5.0$	$\Delta 5.0$	$\Delta 5.7$	$\Delta 0.7$	
石油・化学	$\Delta 14.3$	$\Delta 10.0$	$\Delta 6.6$	$\Delta 4.6$	2.0	0.0	4.6	
プラスチック	0.0	$\Delta 12.5$	$\Delta 13.7$	0.0	13.7	$\Delta 9.1$	$\Delta 9.1$	
窯業・土石	$\Delta 20.9$	$\Delta 13.7$	$\Delta 14.3$	0.0	14.3	$\Delta 3.6$	$\Delta 3.6$	
鉄鋼・非鉄金属	$\Delta 5.6$	$\Delta 16.7$	$\Delta 22.8$	$\Delta 10.0$	12.8	$\Delta 8.3$	1.7	
金属製品	$\Delta 14.6$	$\Delta 13.7$	$\Delta 31.5$	$\Delta 21.5$	10.0	$\Delta 16.7$	4.8	
一般・精密機械	0.0	$\Delta 26.7$	$\Delta 34.6$	$\Delta 23.6$	11.0	$\Delta 26.5$	$\Delta 2.9$	
電気機械	$\Delta 25.0$	$\Delta 30.0$	$\Delta 18.8$	$\Delta 28.6$	$\Delta 9.8$	$\Delta 33.4$	$\Delta 4.8$	
輸送用機械	$\Delta 20.9$	$\Delta 16.7$	$\Delta 10.0$	$\Delta 12.5$	$\Delta 2.5$	$\Delta 19.3$	$\Delta 6.8$	
その他製造	$\Delta 4.2$	$\Delta 5.9$	$\Delta 10.0$	$\Delta 3.2$	6.8	0.0	3.2	
建設	3.9	3.1	5.9	0.0	$\Delta 5.9$	$\Delta 3.6$	$\Delta 3.6$	
運輸・倉庫	$\Delta 4.2$	4.6	0.0	$\Delta 7.7$	$\Delta 7.7$	$\Delta 4.2$	3.5	
卸売	$\Delta 9.1$	$\Delta 15.9$	$\Delta 11.6$	$\Delta 10.7$	0.9	$\Delta 8.0$	2.7	
小売	4.4	6.0	$\Delta 1.9$	$\Delta 2.1$	$\Delta 0.2$	$\Delta 2.0$	0.1	
ホテル・旅館	$\Delta 6.3$	$\Delta 5.6$	$\Delta 15.0$	$\Delta 8.4$	6.6	$\Delta 8.4$	0.0	
サービス	7.7	4.0	3.8	2.5	$\Delta 1.3$	$\Delta 2.5$	$\Delta 5.0$	

(注) BSI が大きいと雇用不足であることを表す



## (2) 職種別の雇用過不足感 (グラフー9)

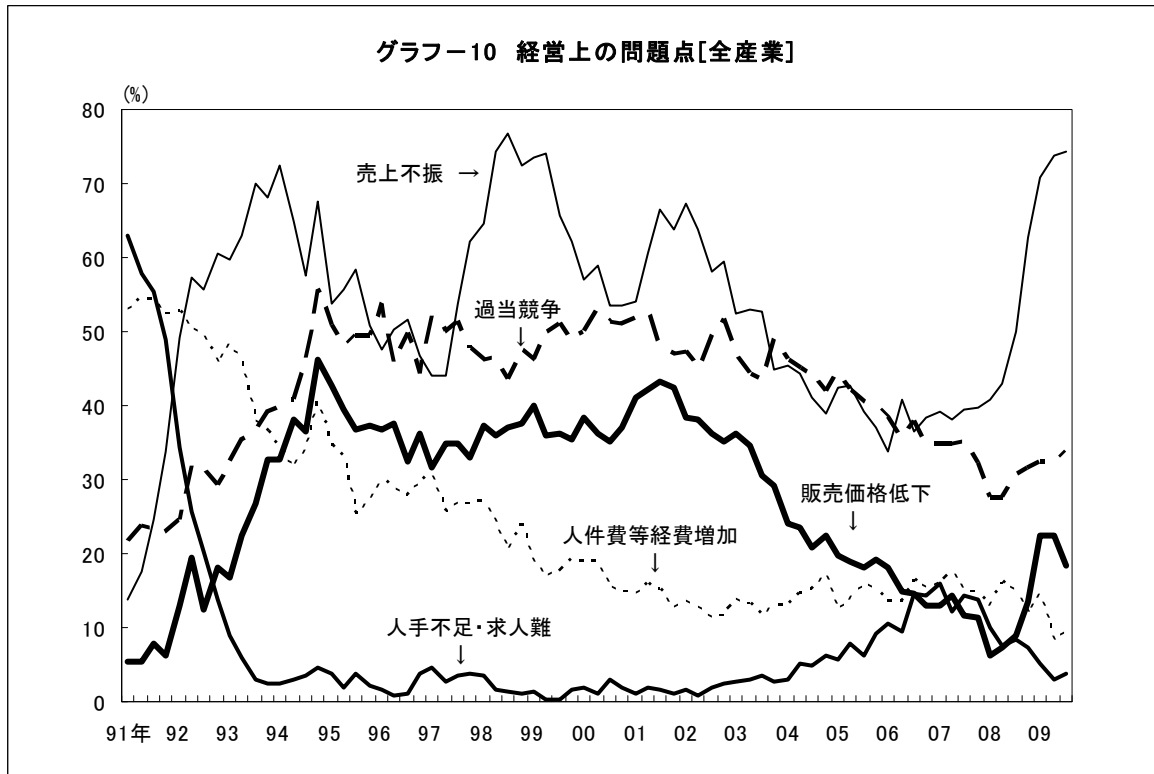
職種別にみると、引続き生産部門で雇用過剰を訴える向きが多い。



## 10. 経営上の問題点 (グラフー10)

経営上の問題点としては、「売上不振」をあげる先が多い。

一方で、「人件費等経費増加」、「人手不足・求人難」をあげる先は減少傾向にある。



(松本 渉)

## ○BSIとは

- ・ B S Iとは Business Survey Index（業況判断指数）の略。企業経営者の業況に関する実績判断や見通し、収益実績や見通しについて、「上昇・増加・好転」、「不変・横ばい」、「低下・減少・悪化」という3つの選択肢に対して回答を求め、これを数値で表したものである。
- ・ B S Iは次の式で求める。
- ・ A = 「上昇・増加・好転」、B = 「不変・横ばい」、C = 「低下・減少・悪化」とすると、 $A + B + C = 100$ とした時、 $B S I = A + 1/2 B - 50 = 1/2 (A - C)$
- ・ この結果、B S Iがプラスならば上昇、マイナスならば低下ということになり、最高値は50、最低値はマイナス50になる。2009年7～9月期の全産業の業況判断を例にとると、B S Iは▲8.8であるが、これは「好転」企業の割合17.7%、「悪化」企業の割合35.3%であることから $B S I = (17.7 - 35.3) \times 1/2 = \mathbf{\Delta 8.8}$ となる。ただし、在庫状況、雇用充足度の場合は、B S Iが大きいと在庫過大、小さいと雇用過剰であることを表す。

### 業種別・本社所在地別・規模別回答企業数

(単位：社)

	合計	本社所在地		企業規模	
		県内	県外	大企業	中小企業
全産業	338	285	53	123	215
製造業	179	147	32	47	132
食料品	35	31	4	10	25
石油化学	23	15	8	10	13
プラスチック	11	9	2	5	6
窯業土石	14	12	2	3	11
鉄鋼非鉄	13	13	0	2	11
金属製品	25	20	5	6	19
一般精密	17	14	3	3	14
電気機械	8	5	3	3	5
輸送用機械	14	11	3	4	10
その他製造	19	17	2	1	18
非製造業	159	138	21	76	83
建設業	20	20	0	2	18
運輸倉庫	14	14	0	4	10
卸売業	31	24	7	10	21
小売業	29	25	4	24	5
ホテル・旅館	12	9	3	7	5
サービス業	53	46	7	29	24

注) 大企業、中小企業の区分は下記による。

大企業…資本金1億円以上。ただし、卸売業は5,000万円以上、小売業、

ホテル・旅館業、サービス業は3,000万円以上とする。

中小企業…資本金1億円未満。ただし、卸売業は5,000万円未満、小売業、

ホテル・旅館業、サービス業は3,000万円未満とする。

### 調査要領

1. 対象企業… 千葉県内に本社または事業所を有する企業
2. 方法… 郵送によるアンケート方式
3. 実施時点… 配布：2009年9月初  
回収：2009年10月初
4. 回答状況… 調査対象企業 750社  
内有効回答数 338社  
有効回答率 45.1%
5. 項目および対象期間
  - ① 2009年7～9月期の業況実績
    - \* 前年同期比  
売上、生産、操業度、受注、在庫、収益、資金繰り、雇用
    - \* 前四半期比  
業況判断、販売価格、仕入価格
  - ② 2009年10～12月期の見通し
    - \* 前年同期比  
売上、生産、操業度、受注、在庫、収益、資金繰り、雇用
    - \* 前四半期比  
業況判断、販売価格、仕入価格
  - ③ 設備投資  
2008年度実績  
2009年度期初計画  
2009年度9月末時点修正計画額