

# 千葉県企業経営動向調査 (2009年4～6月期)

## 概 要

1. 県内企業の業況判断BSI(全産業、以下同じ)は、4期ぶりに前环比改善したが、水準は10期連続で「悪化」超となった。
  - ・製造業、非製造業ともに前环比改善した。
  - ・先行きBSIも僅かながら改善する見込み。
2. 売上BSIは前环比悪化し、水準は11期連続で「減少」超となった。売上BSI 28.3は統計開始以来、最低となった(従来は98年7～9月期の27.6)。
  - ・先行きBSIは僅かながら改善の見込み。
3. 収益BSIは5期ぶりに前环比改善したが、水準は14期連続で「悪化」超となった。
  - ・先行きBSIも僅かながら改善の見込み。
4. 販売価格BSIは4期連続で前环比低下し、水準は3期連続で「低下」超となった。
  - ・先行きBSIは、「低下」超幅が縮小する見込み。
5. 仕入価格BSIは前环比低下し、2期連続で「低下」超となった。
  - ・先行きBSIは「低下」超幅が縮小する見込み。
6. 09年度設備投資計画額(全産業)は、08年度実績額比で26.8%の大幅減少となった。期初計画比でも0.5%の小幅下方修正となった。
7. 雇用BSIは、過剰感が強まり、水準は3期連続で「過剰」超となった。
  - ・非製造業は、04年4～6月期以来、5年ぶりに「過剰」超となった。
  - ・先行きBSIは「過剰」感が僅かながら弱まる見込み。

千葉県経済センター

(財団法人ひまわりベンチャー育成基金)

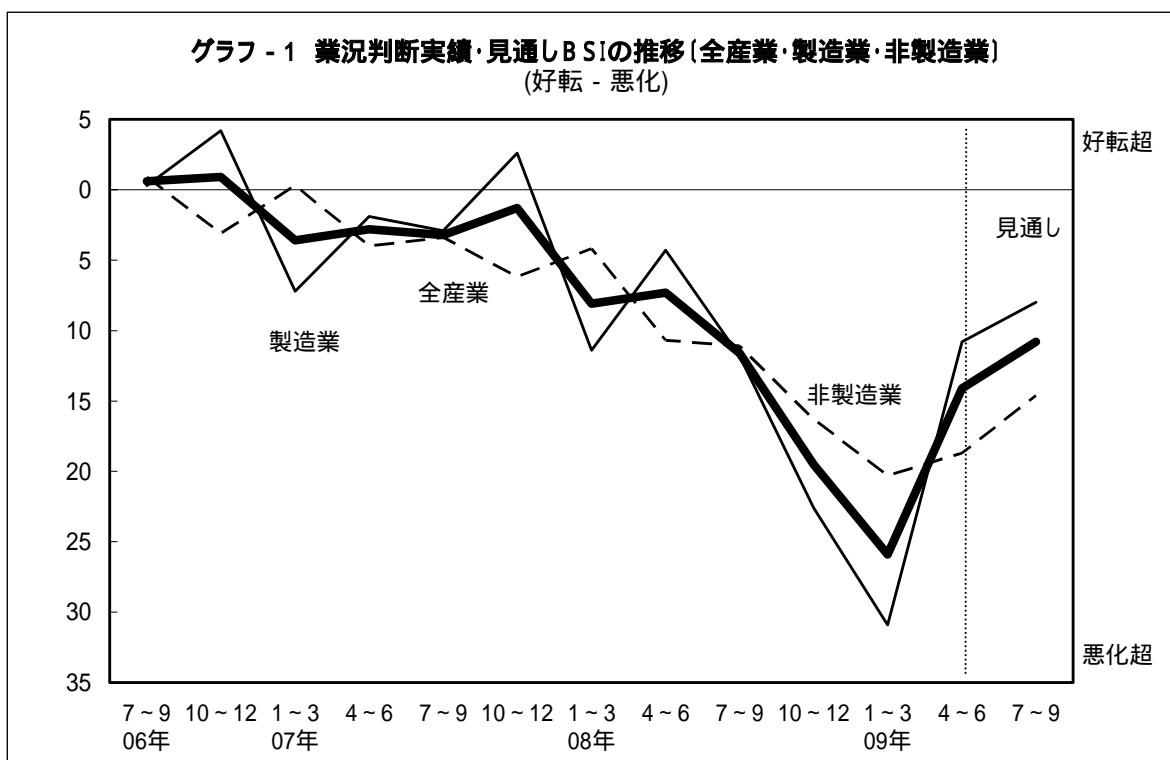
# 1. 業況判断実績・見通しBSI (グラフ1)

09年4～6月期の県内企業の業況判断BSI(全産業)は14.1と前回(09年1～3月期)比+11.8改善したが、水準は10期連続で「悪化」超となった。製造業は10.8(前回比+20.1)、非製造業が18.7(同+1.6)とともに改善した。また、製造業では、大企業、中小企業とも大幅に改善した。非製造業では、大企業は改善したが、中小企業は僅かながら悪化した。業種別にみると、プラスチック、石油・化学、運輸・倉庫、電気機械などは大幅に改善したが、ホテル・旅館、建設、窯業・土石などは悪化した。

先行き(09年7～9月期)の業況判断BSI(全産業)も僅かながらさらに改善する見込み。

	08年度				09年度		
	実績				見通し		
	7～9月	10～12月	1～3月	4～6月	前回比	7～9月	実績比
全産業	11.5	19.5	25.9	14.1	11.8	10.8	3.3
製造業	11.8	22.6	30.9	10.8	20.1	8.0	2.8
大企業	9.5	28.7	34.1	1.8	32.3	2.7	0.9
中小企業	12.5	20.1	29.7	14.5	15.2	10.2	4.3
非製造業	11.1	16.3	20.3	18.7	1.6	14.6	4.1
大企業	9.9	14.5	21.8	18.3	3.5	12.7	5.6
中小企業	12.2	18.0	18.8	18.9	0.1	16.5	2.4

	08年度				09年度		
	実績				見通し		
	7～9月	10～12月	1～3月	4～6月	前回比	7～9月	実績比
食料品	12.5	10.9	21.2	5.6	15.6	5.6	0.0
石油・化学	9.6	23.8	34.1	5.8	39.9	0.0	5.8
プラスチック	22.2	40.9	45.0	4.2	40.8	12.5	8.3
窯業・土石	14.3	12.5	18.8	20.0	1.2	6.7	13.3
鉄鋼・非鉄金属	13.7	25.0	35.7	27.3	8.4	16.7	10.6
金属製品	16.7	32.2	29.7	20.7	9.0	13.8	6.9
一般・精密機械	3.9	25.0	40.7	25.0	15.7	18.8	6.2
電気機械	0.0	35.7	40.0	11.1	28.9	11.1	0.0
輸送用機械	0.0	30.8	34.6	21.4	13.2	3.6	17.8
その他製造	18.8	6.3	29.0	0.0	29.0	7.2	7.2
建設	15.6	21.1	17.5	28.6	11.1	21.5	7.1
運輸・倉庫	18.8	6.3	33.4	0.0	33.4	3.9	3.9
卸売	3.3	12.5	23.6	21.0	2.6	19.4	1.6
小売	12.1	30.0	15.6	7.8	7.8	8.1	0.3
ホテル・旅館	5.6	15.0	25.0	40.0	15.0	0.0	40.0
サービス	12.9	11.8	17.0	17.7	0.7	16.7	1.0



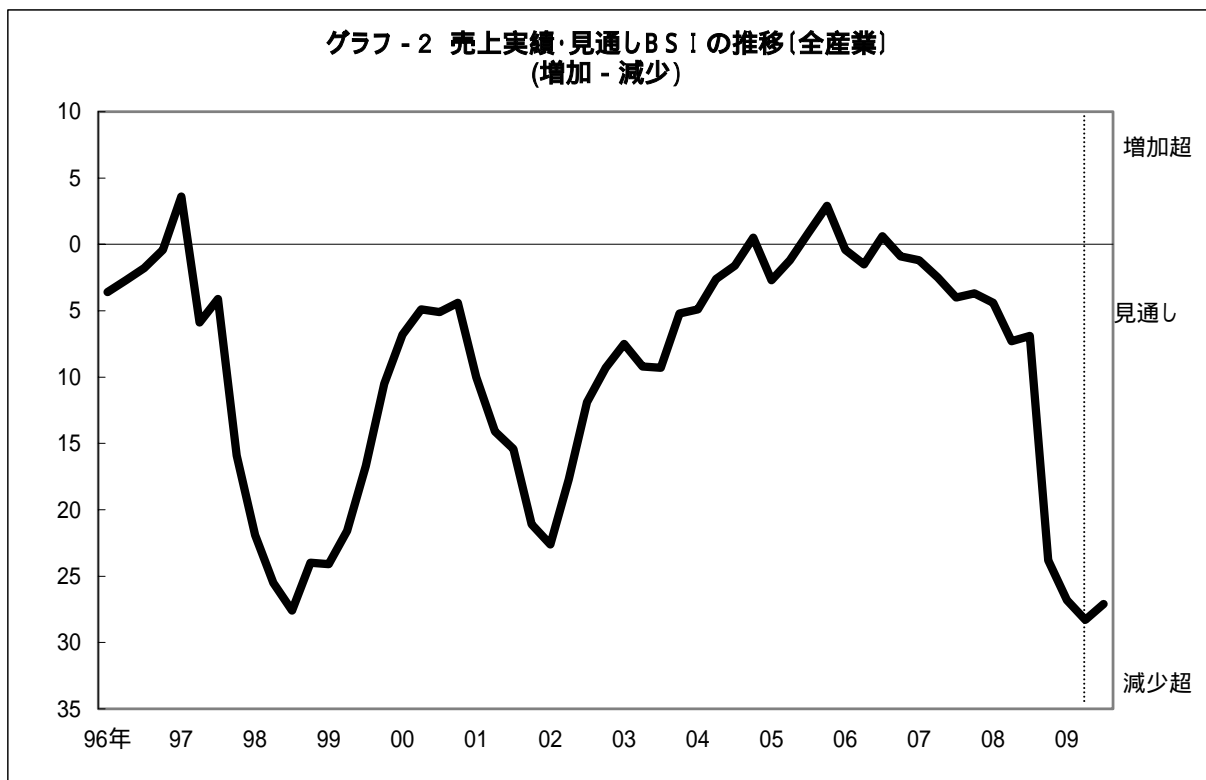
## 2. 売上実績・見通しBSI (グラフ2)

売上BSI (全産業)は 28.3(前回比 1.5)と3期連続で悪化し、水準も11期連続で「減少」超となった。売上BSIの「減少」超 28.3は、従来の最低水準であった98年7～9月期 27.6を上回り過去最低の水準。製造業は 31.7(同 1.1)、非製造業が 23.6(同 1.2)とともに悪化した。業種別にみると、運輸・倉庫、小売、石油・化学などは改善したが、ホテル・旅館、窯業・土石、金属製品、輸送用機械などは悪化した。

先行きの売上BSIは、製造業、非製造業とも「減少」超幅が幾分縮小する見込み。

	08年度				09年度			
	実績				見通し			
	7～9月	10～12月	1～3月	4～6月	前回比	7～9月	実績比	
全産業	6.9	23.8	26.8	28.3	1.5	27.1	1.2	
製造業	6.3	25.8	30.6	31.7	1.1	30.0	1.7	
大企業	2.7	28.7	29.8	28.6	1.2	29.1	0.5	
中小企業	7.3	24.6	30.9	32.9	2.0	30.3	2.6	
非製造業	7.6	21.7	22.4	23.6	1.2	23.3	0.3	
大企業	2.3	20.7	26.3	26.8	0.5	25.0	1.8	
中小企業	12.4	22.5	18.6	20.7	2.1	21.7	1.0	

	08年度				09年度			
	実績				見通し			
	7～9月	10～12月	1～3月	4～6月	前回比	7～9月	実績比	
食料品	6.5	12.2	15.2	11.9	3.3	13.9	2.0	
石油・化学	4.6	31.0	36.4	32.7	3.7	30.0	2.7	
プラスチック	22.3	37.5	40.0	36.4	3.6	41.7	5.3	
窯業・土石	0.0	19.2	18.8	28.6	9.8	38.5	9.9	
鉄鋼・非鉄金属	0.0	25.0	36.7	37.5	0.8	25.0	12.5	
金属製品	18.5	37.5	33.4	43.2	9.8	43.1	0.1	
一般・精密機械	3.9	28.6	44.1	44.1	0.0	40.7	3.4	
電気機械	5.6	35.7	45.5	44.5	1.0	37.5	7.0	
輸送用機械	12.5	26.9	34.6	43.4	8.8	33.4	10.0	
その他製造	19.5	15.6	23.7	26.2	2.5	28.6	2.4	
建設	18.8	21.1	12.5	19.1	6.6	33.4	14.3	
運輸・倉庫	12.5	23.3	30.0	23.1	6.9	7.7	15.4	
卸売	4.9	15.5	26.5	25.0	1.5	21.9	3.1	
小売	5.2	32.3	22.4	17.2	5.2	17.8	0.6	
ホテル・旅館	11.1	40.0	35.0	50.0	15.0	20.0	30.0	
サービス	4.0	14.7	18.7	24.0	5.3	24.5	0.5	



### 3. 生産・操業状況・受注・在庫BSI

#### (1) 生産実績・見通しBSI (グラフ 3・4)

生産BSI (製造業) は 27.8 と前回比+3.1 改善したが、水準は6期連続で「減少」超となった。規模別には、大企業が 28.3 (同+2.2)、中小企業も 27.5 (同+3.6) とともに改善した。生産BSI (製造業) の「減少」超 27.8 は、96年7～9月期以降では、前回に次ぎ過去2番目に低い水準。業種別にみると、金属製品、鉄鋼・非鉄金属を除き全10業種中8業種で改善した。

先行きの生産BSI (製造業) も改善の見込み。

	08年度				09年度			
	実績				見通し			
	7～9月	10～12月	1～3月	4～6月	前回比	7～9月	実績比	
製造業	8.6	24.7	30.9	27.8	3.1	24.4	3.4	
大企業	4.2	25.5	30.5	28.3	2.2	24.6	3.7	
中小企業	10.0	24.4	31.1	27.5	3.6	24.2	3.3	

	08年度				09年度			
	実績				見通し			
	7～9月	10～12月	1～3月	4～6月	前回比	7～9月	実績比	
食料品	8.4	15.0	11.7	5.9	5.8	7.4	1.5	
石油・化学	2.3	23.8	31.8	28.9	2.9	28.0	0.9	
プラスチック	27.8	37.5	40.0	27.3	12.7	31.8	4.5	
窯業・土石	0.0	16.7	26.7	25.0	1.7	17.9	7.1	
鉄鋼・非鉄金属	20.9	33.4	35.7	37.5	1.8	29.2	8.3	
金属製品	13.5	37.1	31.5	41.4	9.9	32.8	8.6	
一般・精密機械	3.9	26.9	43.8	37.5	6.3	34.4	3.1	
電気機械	0.0	28.6	50.0	33.4	16.6	27.8	5.6	
輸送用機械	5.0	36.4	40.9	38.5	2.4	26.9	11.6	
その他製造	10.7	3.9	26.5	22.3	4.2	22.2	0.1	

#### (2) 操業度実績・見通しBSI (グラフ 3)

操業度BSI (製造業) は 26.3 と前回比+3.8 改善したが、水準は6期連続で「低下」超となった。大企業が 25.0 (同+6.5)、中小企業も 26.7 (同+2.9) とともに改善した。操業度BSI (製造業) の「低下」超 26.3 は、96年7～9月期以降では、前回に次ぎ過去2番目に低い水準。業種別にみると、プラスチック、電気機械、石油・化学などは改善したが、金属製品、鉄鋼・非鉄金属、窯業・土石は悪化した。

先行きの操業度BSI (製造業) も改善の見込み。

	08年度				09年度			
	実績				見通し			
	7～9月	10～12月	1～3月	4～6月	前回比	7～9月	実績比	
製造業	8.9	25.8	30.1	26.3	3.8	23.0	3.3	
大企業	5.6	29.4	31.5	25.0	6.5	23.1	1.9	
中小企業	10.0	24.4	29.6	26.7	2.9	22.9	3.8	

	08年度				09年度			
	実績				見通し			
	7～9月	10～12月	1～3月	4～6月	前回比	7～9月	実績比	
食料品	15.0	15.6	11.7	5.8	5.9	4.3	1.5	
石油・化学	4.6	28.6	34.1	23.1	11.0	23.1	0.0	
プラスチック	22.2	37.5	40.0	27.3	12.7	36.4	9.1	
窯業・土石	0.0	20.8	23.3	25.0	1.7	17.9	7.1	
鉄鋼・非鉄金属	20.9	33.4	35.7	37.5	1.8	33.4	4.1	
金属製品	16.7	37.5	31.5	43.1	11.6	32.8	10.3	
一般・精密機械	0.0	26.9	36.7	37.5	0.8	34.4	3.1	
電気機械	0.0	28.6	45.5	33.4	12.1	33.4	0.0	
輸送用機械	13.7	31.8	40.9	38.5	2.4	26.9	11.6	
その他製造	3.9	4.2	28.2	12.5	15.7	12.5	0.0	

### (3) 受注実績・見通しBSI (グラフ 3・4)

受注BSI (製造業、建設業)は 28.3 (前回比+3.2)と改善したが、水準は10期連続で「減少」超となった。製造業は、大企業が 29.5 (同+1.2)、中小企業も 28.8 (同+4.5)とともに改善した。受注BSI (製造業、建設業)の「減少」超 28.3は、96年7～9月期以降では、過去最低の前回 (31.5) 98年7～9月期 (29.8)に次ぎ、過去3番目に低い水準。業種別にみると、電気機械、プラスチック、石油・化学、鉄鋼・非鉄金属などは改善したが、金属製品、輸送用機械、建設は悪化した。

先行きの受注BSI (製造業、建設業)も改善の見込み。

	08年度				09年度			
	実績				見通し			
	7～9月	10～12月	1～3月	4～6月	前回比	7～9月	実績比	
製造業+建設業	10.9	24.7	31.5	28.3	3.2	26.3	2.0	
製造業	10.1	26.0	32.7	29.0	3.7	26.1	2.9	
大企業	10.0	26.7	30.7	29.5	1.2	25.5	4.0	
中小企業	10.1	25.7	33.3	28.8	4.5	26.3	2.5	

(注) 非製造業は建設のみのため、特に記載せず

	08年度				09年度			
	実績				見通し			
	7～9月	10～12月	1～3月	4～6月	前回比	7～9月	実績比	
食料品	16.1	13.8	16.0	10.3	5.7	10.6	0.3	
石油・化学	4.6	25.0	36.4	26.9	9.5	28.9	2.0	
プラスチック	22.2	37.5	40.0	30.0	10.0	35.0	5.0	
窯業・土石	7.2	19.2	20.0	20.0	0.0	20.0	0.0	
鉄鋼・非鉄金属	8.4	36.4	36.7	29.2	7.5	33.4	4.2	
金属製品	14.8	37.1	32.0	43.1	11.1	29.4	13.7	
一般・精密機械	3.9	32.2	44.1	44.1	0.0	35.3	8.8	
電気機械	0.0	28.6	45.5	33.4	12.1	27.8	5.6	
輸送用機械	4.6	33.4	37.5	39.3	1.8	28.6	10.7	
その他製造	18.2	3.9	33.4	26.5	6.9	29.4	2.9	
建設	18.8	12.5	21.1	22.5	1.4	27.5	5.0	

### (4) 在庫実績・見通しBSI (グラフ 3)

在庫BSI (全産業)は5.0 (前回比 2.4)と改善したが、水準は14期連続で「過大」超となった。非製造業は5.2 (同+0.6)と悪化した。製造業は4.9 (同 4.3)と改善した。業種別には、一般・精密機械、電気機械、小売など10業種は「過大」超、建設、輸送用機械、石油・化学は「不足」超となった。

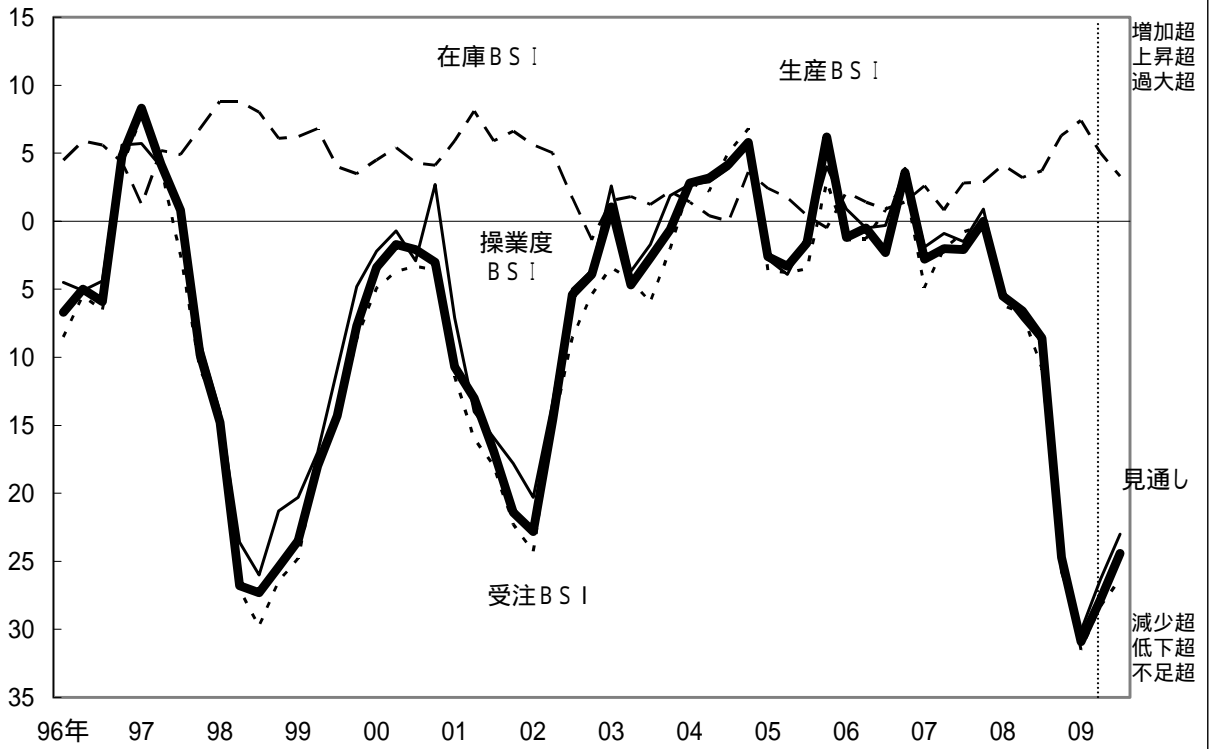
先行きの在庫BSI (全産業)は、引続き「過大」超幅が縮小する見込み。

	08年度				09年度			
	実績				見通し			
	7～9月	10～12月	1～3月	4～6月	前回比	7～9月	実績比	
全産業	3.7	6.3	7.4	5.0	2.4	3.3	1.7	
製造業	2.0	8.0	9.2	4.9	4.3	3.8	1.1	
大企業	1.4	11.1	15.6	7.6	8.0	6.6	1.0	
中小企業	2.2	6.7	7.0	3.8	3.2	2.7	1.2	
非製造業	6.4	3.7	4.6	5.2	0.6	2.5	2.7	
大企業	5.2	5.5	5.0	7.3	2.3	5.6	1.7	
中小企業	7.6	1.9	4.0	3.0	1.0	1.1	4.1	

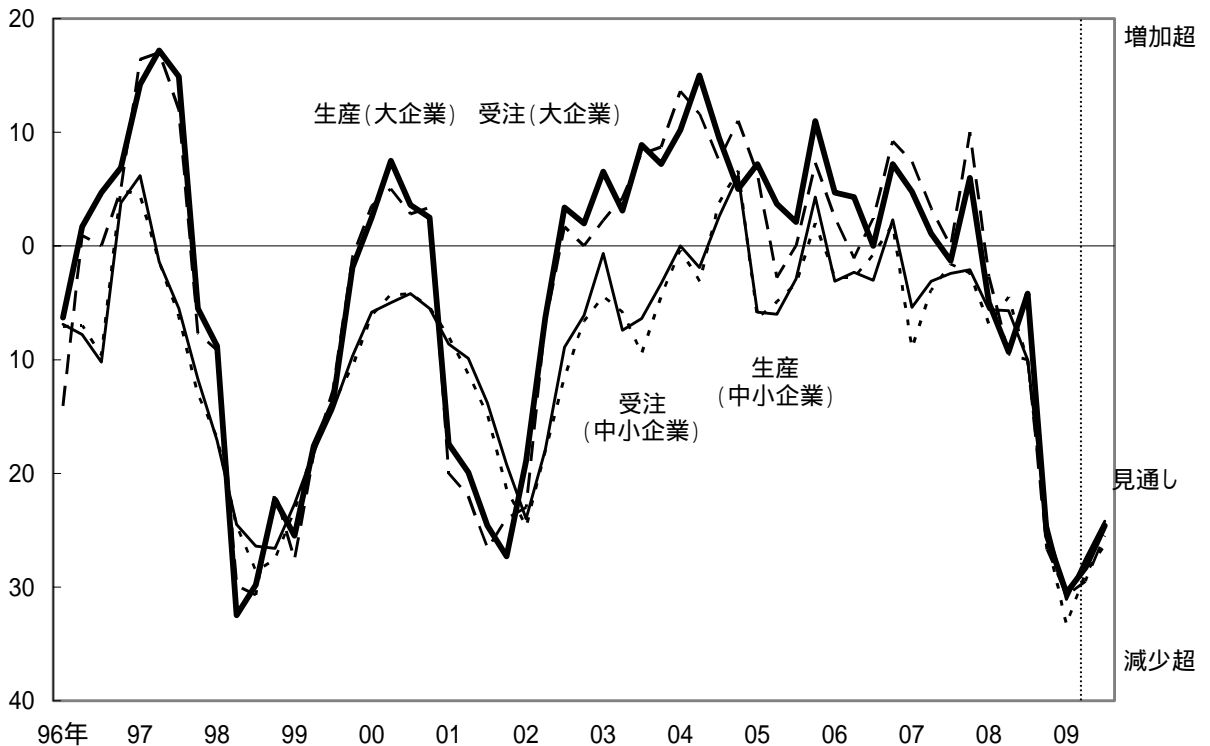
(注) BSIが大きいと在庫過大であることを表す

	08年度				09年度			
	実績				見通し			
	7～9月	10～12月	1～3月	4～6月	前回比	7～9月	実績比	
食料品	1.6	4.7	0.0	5.3	5.3	5.3	0.0	
石油・化学	2.3	2.4	9.1	3.9	13.0	1.9	2.0	
プラスチック	6.3	18.2	16.7	4.6	12.1	4.6	0.0	
窯業・土石	10.0	0.0	11.6	8.4	3.2	8.4	0.0	
鉄鋼・非鉄金属	4.2	22.8	13.3	0.0	13.3	0.0	0.0	
金属製品	2.1	6.0	8.0	3.9	4.1	2.0	1.9	
一般・精密機械	7.7	10.7	12.5	18.8	6.3	12.5	6.3	
電気機械	0.0	14.3	18.2	11.1	7.1	5.6	5.5	
輸送用機械	0.0	8.4	4.2	7.7	11.9	7.7	0.0	
その他製造	7.2	7.7	13.2	13.2	0.0	10.5	2.7	
建設	0.0	0.0	0.0	8.4	8.4	13.7	5.3	
運輸・倉庫	0.0	0.0	0.0	0.0	0.0	0.0	0.0	
卸売	13.8	3.5	4.6	9.4	4.8	6.5	2.9	
小売	5.6	11.3	6.9	10.4	3.5	5.4	5.0	
ホテル・旅館	0.0	7.2	0.0	0.0	0.0	0.0	0.0	
サービス	2.7	0.0	5.2	1.9	3.3	1.9	0.0	

**グラフ - 3 生産[製造業]・操業度[製造業]・受注[製造業及び建設業]・在庫[全産業]BSIの推移**  
 (増加 - 減少) (上昇 - 低下) (増加 - 減少) (過大 - 不足)



**グラフ - 4 規模別生産・受注BSIの推移(生産:製造業、受注:製造業及び建設業)**  
 (増加 - 減少)

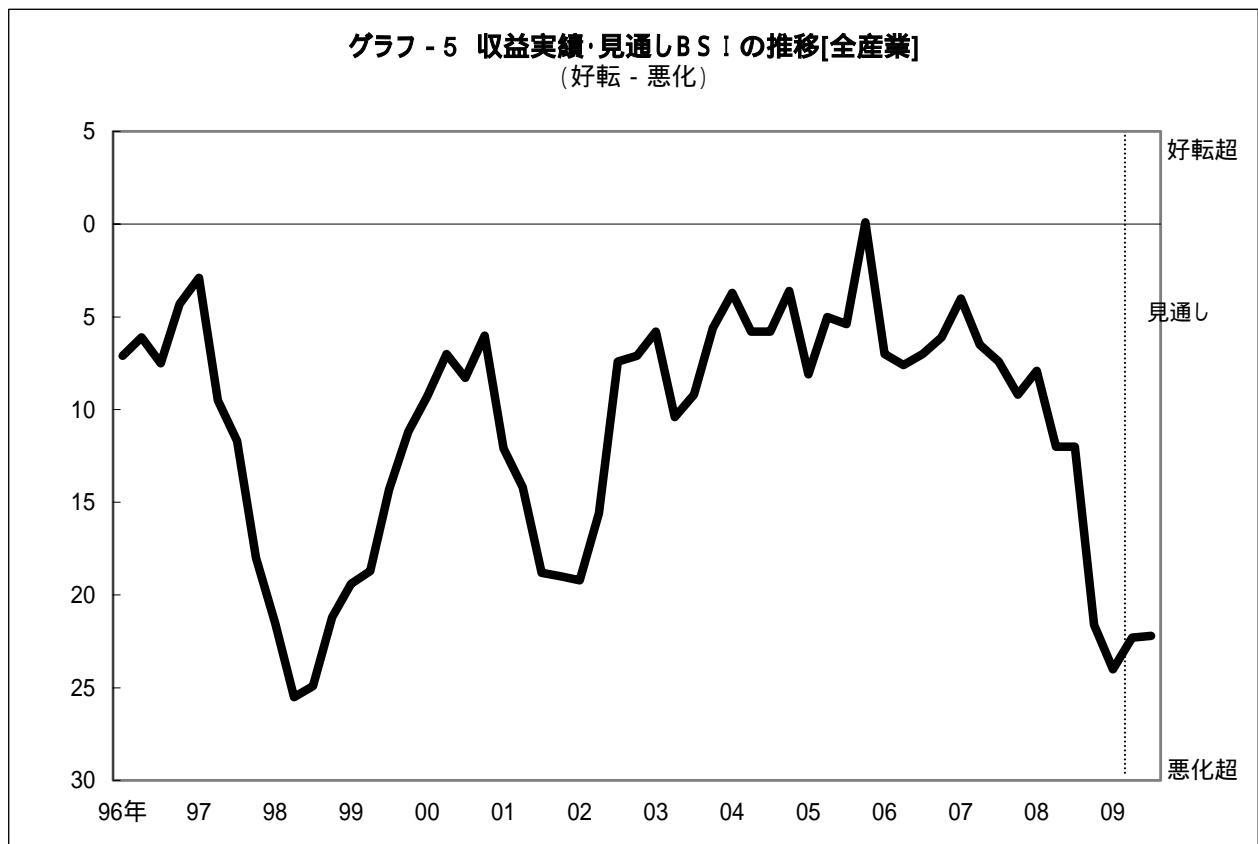


#### 4. 収益実績・見通しBSI (グラフ 5)

収益BSI (全産業)は 22.3 (前回比+1.7)と5期ぶりに改善したが、水準は14期連続で「悪化」超となった。製造業は 26.1 (同+2.5) 非製造業も 16.9 (同+2.0) とともに改善した。業種別にみると、食料品、一般・精密機械、運輸・倉庫などは改善したが、金属製品、建設、鉄鋼・非鉄金属などは悪化した。先行きの収益BSIは、僅かながら改善の見込み。

	08年度				09年度			
	実績				見通し			
	7~9月	10~12月	1~3月	4~6月	前回比	7~9月	実績比	
全産業	12.0	21.6	24.0	22.3	1.7	22.2	0.1	
製造業	12.1	24.6	28.6	26.1	2.5	25.2	0.9	
大企業	5.6	25.6	30.5	27.7	2.8	26.4	1.3	
中小企業	14.1	24.2	28.0	25.5	2.5	24.7	0.8	
非製造業	11.9	18.4	18.9	16.9	2.0	18.1	1.2	
大企業	9.1	18.0	25.0	13.6	11.4	16.5	2.9	
中小企業	14.4	18.8	13.0	20.0	7.0	19.6	0.4	

	08年度				09年度			
	実績				見通し			
	7~9月	10~12月	1~3月	4~6月	前回比	7~9月	実績比	
食料品	15.6	12.1	15.2	1.4	13.8	4.4	3.0	
石油・化学	6.8	28.6	29.6	23.4	6.5	27.0	3.9	
プラスチック	18.8	33.4	38.9	40.9	2.0	27.3	13.6	
窯業・土石	28.6	25.0	21.9	23.3	1.4	16.7	6.6	
鉄鋼・非鉄金属	20.9	29.2	33.4	41.7	8.3	33.4	8.3	
金属製品	13.0	32.2	31.5	44.9	13.4	39.7	5.2	
一般・精密機械	10.0	25.0	44.1	35.3	8.8	35.3	0.0	
電気機械	5.6	28.6	40.9	38.9	2.0	33.4	5.5	
輸送用機械	16.7	25.0	26.9	33.4	6.5	30.0	3.4	
その他製造	19.4	18.8	23.7	19.1	4.6	28.6	9.5	
建設	21.9	23.7	15.0	23.8	8.8	33.4	9.6	
運輸・倉庫	15.6	21.9	26.7	19.3	7.4	11.6	7.7	
卸売	6.7	10.4	20.6	21.9	1.3	20.4	1.5	
小売	8.7	25.8	17.3	9.7	7.6	10.0	0.3	
ホテル・旅館	27.8	40.0	25.0	25.0	0.0	5.0	20.0	
サービス	9.0	11.0	16.7	13.6	3.1	17.8	4.2	

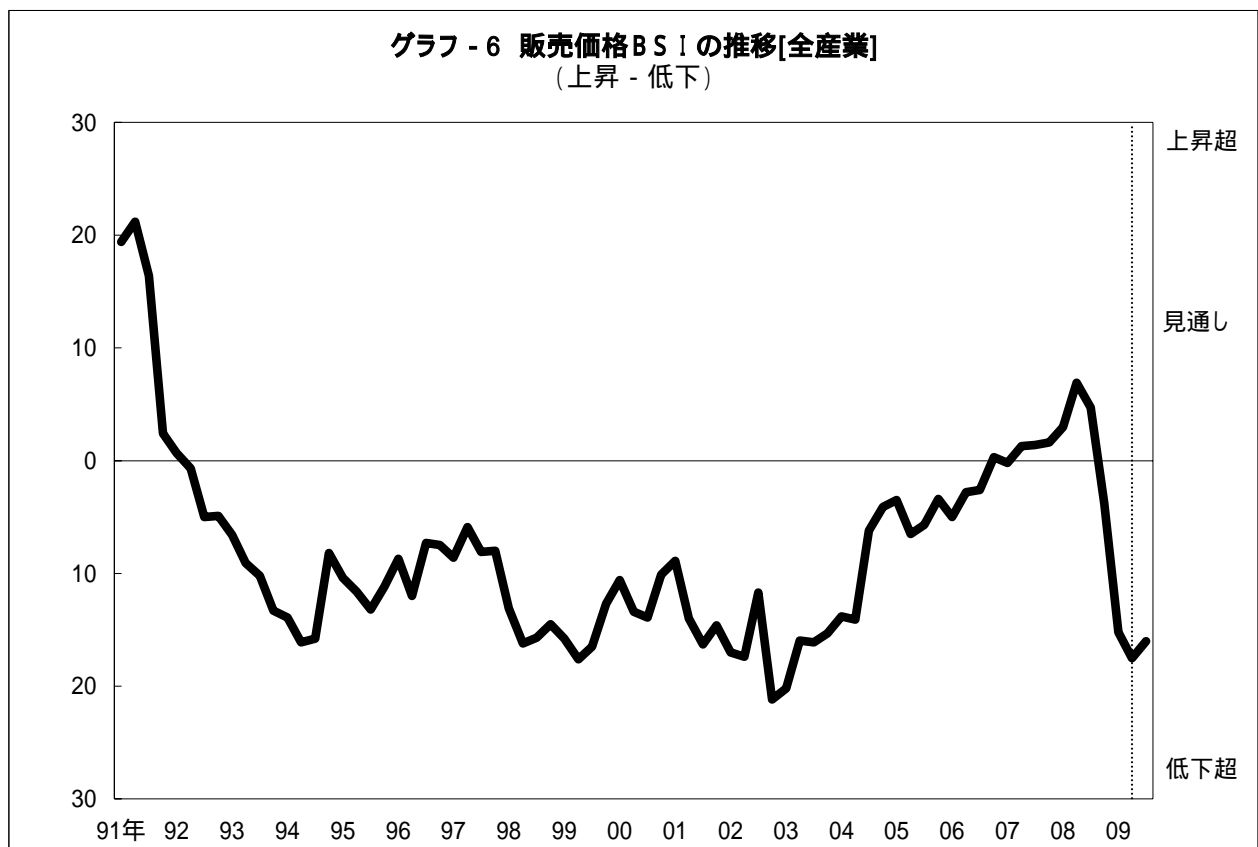


## 5. 販売価格実績・見通しBSI (グラフ 6)

販売価格BSI (全産業)は 17.5(前回比 2.3)と4期連続低下し、水準は3期連続で「低下」超となった。製造業は 16.8(同 1.9)、非製造業が 18.5(同 2.8)とともに低下した。業種別にみると、運輸・倉庫、電気機械、食料品などでは上昇したが、ホテル・旅館、金属製品、石油・化学、輸送用機械などは低下した。先行きの販売価格BSI (全産業)は、「低下」超幅が縮小する見込み。

	08年度				09年度			
	実績				見通し			
	7~9月	10~12月	1~3月	4~6月	前回比	7~9月	実績比	
全産業	4.7	3.8	15.2	17.5	2.3	16.0	1.5	
製造業	5.0	1.5	14.9	16.8	1.9	15.0	1.8	
大企業	8.1	2.2	7.5	15.5	8.0	12.7	2.8	
中小企業	4.1	3.0	17.4	17.4	0.0	15.8	1.6	
非製造業	4.2	6.6	15.7	18.5	2.8	17.6	0.9	
大企業	3.5	6.3	20.5	19.4	1.1	20.2	0.8	
中小企業	4.8	7.0	10.8	17.7	6.9	15.1	2.6	

	08年度				09年度			
	実績				見通し			
	7~9月	10~12月	1~3月	4~6月	前回比	7~9月	実績比	
食料品	7.9	7.6	9.1	6.6	2.5	4.0	2.6	
石油・化学	13.7	7.2	4.6	10.0	5.4	10.0	0.0	
プラスチック	16.7	20.9	20.0	20.9	0.9	8.4	12.5	
窯業・土石	0.0	4.2	6.7	7.2	0.5	7.2	0.0	
鉄鋼・非鉄金属	20.9	12.5	26.7	25.0	1.7	13.7	11.3	
金属製品	0.0	12.5	14.8	22.5	7.7	26.0	4.3	
一般・精密機械	7.7	10.7	14.7	17.7	3.0	17.7	0.0	
電気機械	11.1	28.6	27.3	22.2	5.1	22.2	0.0	
輸送用機械	4.2	0.0	19.3	23.4	4.1	26.7	3.3	
その他製造	0.0	7.2	21.1	30.0	8.9	22.5	7.5	
建設	7.2	14.3	21.9	19.5	2.4	22.2	2.7	
運輸・倉庫	0.0	5.0	16.7	7.2	9.5	7.2	0.0	
卸売	9.7	1.7	15.7	17.2	1.5	16.1	1.1	
小売	8.9	8.6	14.3	16.1	1.8	16.1	0.0	
ホテル・旅館	5.6	20.0	15.0	40.0	25.0	25.0	15.0	
サービス	0.0	2.7	13.9	16.2	2.3	16.7	0.5	





## 6.仕入価格実績・見通しBSI

仕入価格BSI（全産業）は 6.7（前回は 0.8）と低下し、水準は2期連続で「低下」超となった。製造業が 6.7（同 0.4）、非製造業も 6.9（同 1.6）とともに低下した。業種別にみると、運輸・倉庫、金属製品、プラスチックなどでは上昇したが、鉄鋼・非鉄金属、食料品、卸売、一般・精密機械などは低下した。

先行きの仕入価格BSIは、「低下」超幅が縮小する見込み。

	08年度				09年度			
	実績				見通し			
	7～9月	10～12月	1～3月	4～6月	前回は	7～9月	実績比	
全産業	30.7	11.7	5.9	6.7	0.8	3.3	3.4	
製造業	30.8	14.5	6.3	6.7	0.4	2.9	3.8	
大企業	31.1	8.6	6.4	6.4	0.0	4.6	1.8	
中小企業	30.8	16.8	6.3	6.8	0.5	2.2	4.6	
非製造業	30.6	8.1	5.3	6.9	1.6	4.1	2.8	
大企業	30.6	3.9	7.6	5.0	2.6	2.5	2.5	
中小企業	30.7	12.2	3.0	8.6	5.6	5.7	2.9	

（注）仕入価格BSI = 上昇・低下

	08年度				09年度			
	実績				見通し			
	7～9月	10～12月	1～3月	4～6月	前回は	7～9月	実績比	
食料品	40.7	30.3	1.5	6.6	8.1	2.6	9.2	
石油・化学	38.7	14.3	0.0	3.9	3.9	7.7	3.8	
プラスチック	27.8	25.0	15.0	8.4	6.6	4.2	12.6	
窯業・土石	41.7	37.5	3.4	0.0	3.4	7.2	7.2	
鉄鋼・非鉄金属	29.2	8.3	13.3	29.2	15.9	13.7	15.5	
金属製品	27.8	3.6	18.5	3.6	14.9	5.4	1.8	
一般・精密機械	23.1	7.2	2.9	8.8	5.9	5.9	2.9	
電気機械	22.2	14.3	4.6	0.0	4.6	0.0	0.0	
輸送用機械	20.9	3.9	3.9	0.0	3.9	6.7	6.7	
その他製造	23.6	21.4	7.9	12.5	4.6	5.0	7.5	
建設	23.1	3.3	3.1	2.7	5.8	0.0	2.7	
運輸・倉庫	31.8	15.0	16.7	0.0	16.7	0.0	0.0	
卸売	37.1	10.4	6.3	12.5	6.2	12.9	0.4	
小売	25.0	3.4	10.8	8.1	2.7	1.6	6.5	
ホテル・旅館	44.5	15.0	5.0	0.0	5.0	5.0	5.0	
サービス	27.1	16.7	1.4	4.9	3.5	3.3	1.6	

## 7.資金繰り実績・見通しBSI（グラフ 7）

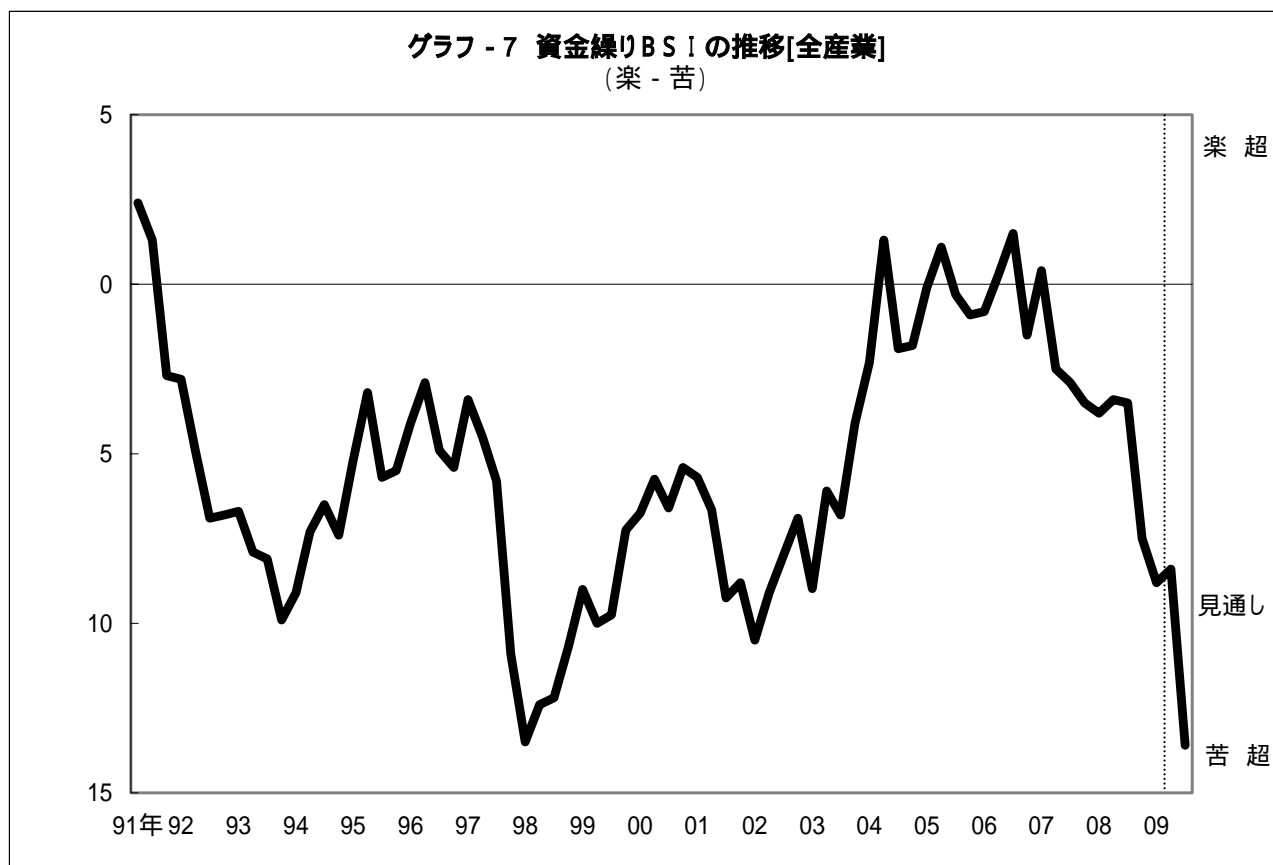
資金繰りBSI（全産業）は 8.4（前回は+0.4）と僅かながら改善したが、9期連続で「苦しい」超となった。非製造業は 4.7（同+2.3）と改善したが、製造業は 10.9（同 0.6）と悪化した。

業種別にみると、小売、卸売、電気機械などでは改善したが、ホテル・旅館、輸送用機械、窯業・土石、金属製品などでは悪化した。

先行きの資金繰りBSIは、製造業、非製造業とも悪化の見込み。

	08年度				09年度			
	実績				見通し			
	7～9月	10～12月	1～3月	4～6月	前回は	7～9月	実績比	
全産業	3.5	7.5	8.8	8.4	0.4	13.6	5.2	
製造業	5.1	9.0	10.3	10.9	0.6	15.2	4.3	
大企業	2.8	10.9	14.9	11.8	3.1	11.0	0.8	
中小企業	5.8	8.3	8.6	10.5	1.9	16.8	6.3	
非製造業	1.6	5.9	7.0	4.7	2.3	11.2	6.5	
大企業	0.8	4.8	7.9	5.1	2.8	9.6	4.5	
中小企業	3.7	7.0	6.0	4.4	1.6	12.9	8.5	

	08年度				09年度			
	実績				見通し			
	7～9月	10～12月	1～3月	4～6月	前回は	7～9月	実績比	
食料品	14.1	10.6	9.4	6.6	2.8	7.9	1.3	
石油・化学	4.6	14.3	20.5	15.4	5.1	5.8	9.6	
プラスチック	12.5	13.7	15.0	13.7	1.3	36.4	22.7	
窯業・土石	16.7	16.7	9.4	17.9	8.5	17.9	0.0	
鉄鋼・非鉄金属	4.2	0.0	6.7	8.4	1.7	16.7	8.3	
金属製品	2.0	16.1	5.6	12.1	6.5	19.0	6.9	
一般・精密機械	11.6	0.0	12.5	17.7	5.2	29.4	11.7	
電気機械	22.2	7.2	0.0	5.6	5.6	5.6	11.2	
輸送用機械	0.0	7.7	7.7	20.0	12.3	16.7	3.3	
その他製造	5.9	0.0	13.2	2.5	10.7	15.0	12.5	
建設	7.2	11.1	5.3	0.0	5.3	21.1	21.1	
運輸・倉庫	0.0	6.3	7.2	10.0	2.8	5.0	5.0	
卸売	1.7	3.5	7.4	1.6	5.8	8.1	6.5	
小売	0.0	10.0	12.5	6.5	6.0	10.4	3.9	
ホテル・旅館	16.7	16.7	16.7	33.4	16.7	11.1	22.3	
サービス	0.0	0.0	2.1	1.1	1.0	10.5	9.4	



## 8. 設備投資動向 (2009年度計画額)

09年度設備投資計画額(全産業ベース、09年7月調査、全回答先352社)は、08年度実績額を26.8%下回った。製造業が同28.4%、非製造業も同25.5%とともに大幅に下回った。

期初計画比(全産業)でも0.5%の小幅下方修正となった。製造業大企業、製造業中小企業、非製造業すべてで下方修正となった。

### 設備投資動向(2009年度実績額)

(単位:億円、%)

	08年度 実績額	09年度期初計画額		09年度実績額		
			08年度比		08年度比	期初計画比
<b>全産業</b>	1296.6	953.8	26.4	948.5	26.8	0.5
<b>製造業</b>	592.4	428.2	27.7	423.9	28.4	1.0
<b>大企業</b>	541.0	403.0	25.5	399.4	26.2	0.9
<b>中小企業</b>	51.4	25.2	50.9	24.5	52.4	3.1
<b>非製造業</b>	704.3	525.5	25.4	524.7	25.5	0.2

## 9. 雇用BSI

### (1) 雇用実績・見通しBSI (グラフ 8)

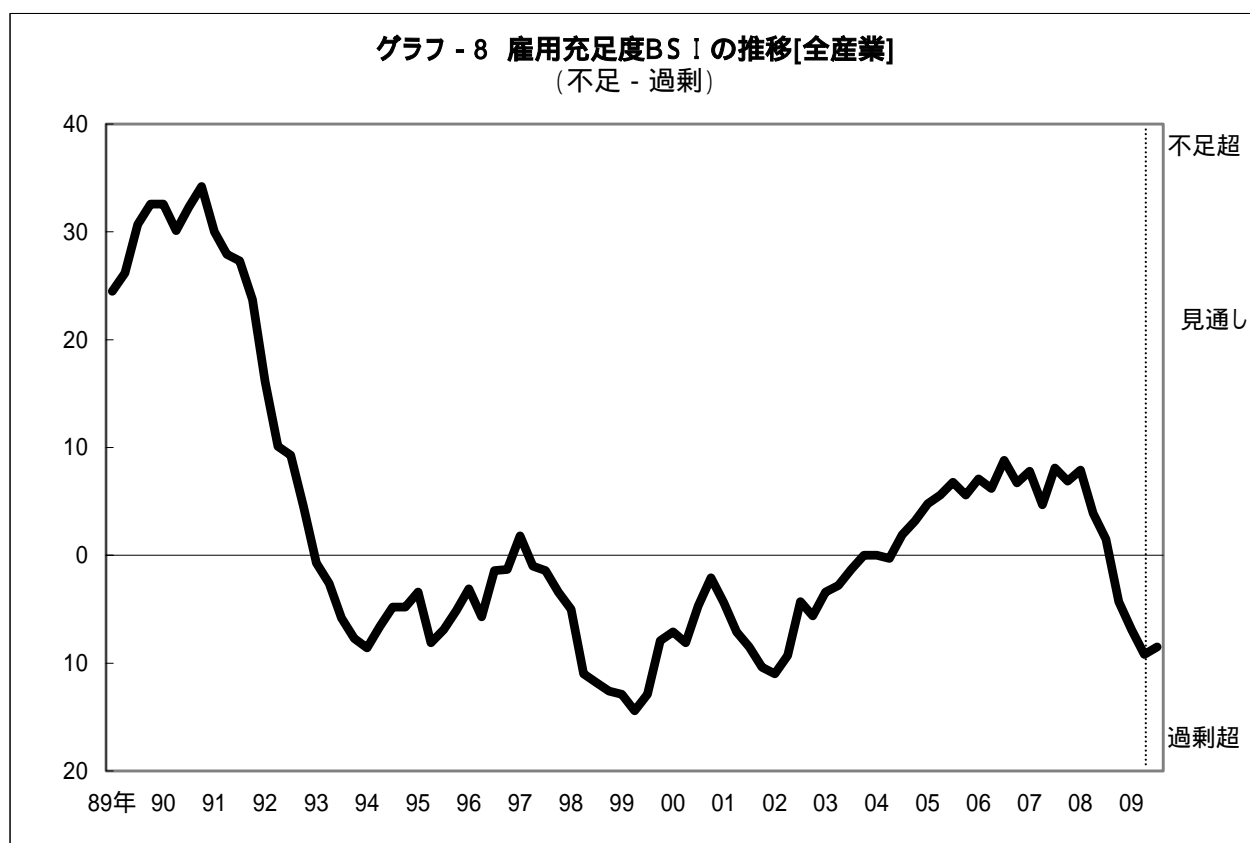
雇用BSI (全産業)は 9.2 (前回比 2.3) と過剰感が強まり、水準は3期連続で「過剰」超となった。製造業は 13.7 (同 1.5)、非製造業も 2.5 (同 2.5) となった。非製造業が「過剰」超となるのは、04年4～6月以来5年ぶり。業種別にみると、建設、サービス、食料品、運輸・倉庫を除く全16業種中12業種で「過剰」超となった。

先行きの雇用BSI (全産業)は、「過剰」感が僅かながら弱まる見込み。

	08年度				09年度			
	実績				見通し			
	7～9月	10～12月	1～3月	4～6月	前回比	7～9月	実績比	
全産業	1.5	4.3	6.9	9.2	2.3	8.5	0.7	
製造業	0.0	8.9	12.2	13.7	1.5	11.0	2.7	
大企業	4.9	11.3	18.2	12.8	5.4	10.0	2.8	
中小企業	1.5	8.0	9.9	14.1	4.2	11.5	2.6	
非製造業	3.2	1.3	0.0	2.5	2.5	4.5	2.0	
大企業	1.8	0.8	1.5	7.6	6.1	7.8	0.2	
中小企業	4.9	1.9	1.9	3.6	1.7	0.9	4.5	

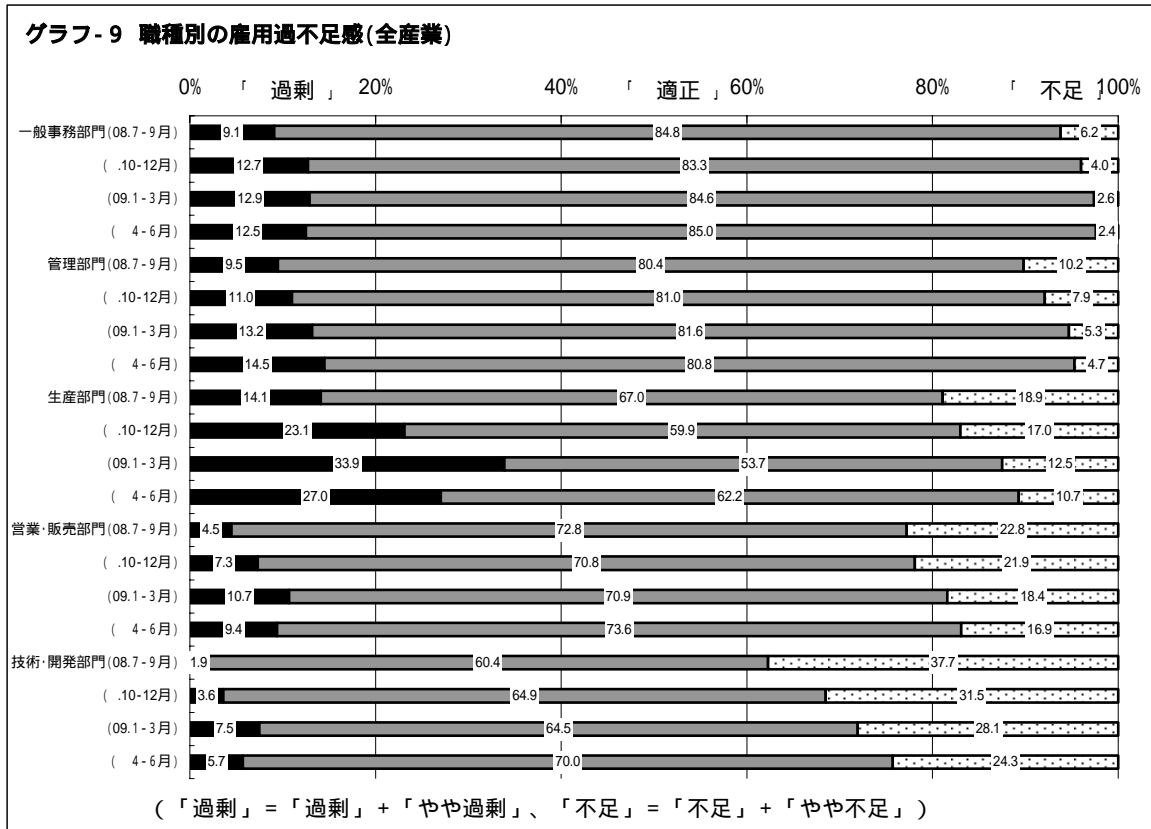
(注) BSIが大きいと雇用不足であることを表す

	08年度				09年度			
	実績				見通し			
	7～9月	10～12月	1～3月	4～6月	前回比	7～9月	実績比	
食料品	6.9	3.4	1.7	0.0	1.7	4.1	4.1	
石油・化学	0.0	14.3	10.0	6.6	3.4	4.0	2.6	
プラスチック	8.4	0.0	12.5	13.7	1.2	9.1	4.6	
窯業・土石	10.0	20.9	13.7	14.3	0.6	7.2	7.1	
鉄鋼・非鉄金属	0.0	5.6	16.7	22.8	6.1	12.5	10.3	
金属製品	4.2	14.6	13.7	31.5	17.8	28.6	2.9	
一般・精密機械	4.6	0.0	26.7	34.6	7.9	33.4	1.2	
電気機械	0.0	25.0	30.0	18.8	11.2	7.2	11.6	
輸送用機械	0.0	20.9	16.7	10.0	6.7	3.9	6.1	
その他製造	11.6	4.2	5.9	10.0	4.1	6.7	3.3	
建設	14.3	3.9	3.1	5.9	2.8	2.9	8.8	
運輸・倉庫	0.0	4.2	4.6	0.0	4.6	4.6	4.6	
卸売	6.0	9.1	15.9	11.6	4.3	7.4	4.2	
小売	2.3	4.4	6.0	1.9	7.9	1.8	0.1	
ホテル・旅館	5.6	6.3	5.6	15.0	9.4	16.7	1.7	
サービス	10.0	7.7	4.0	3.8	0.2	2.7	6.5	



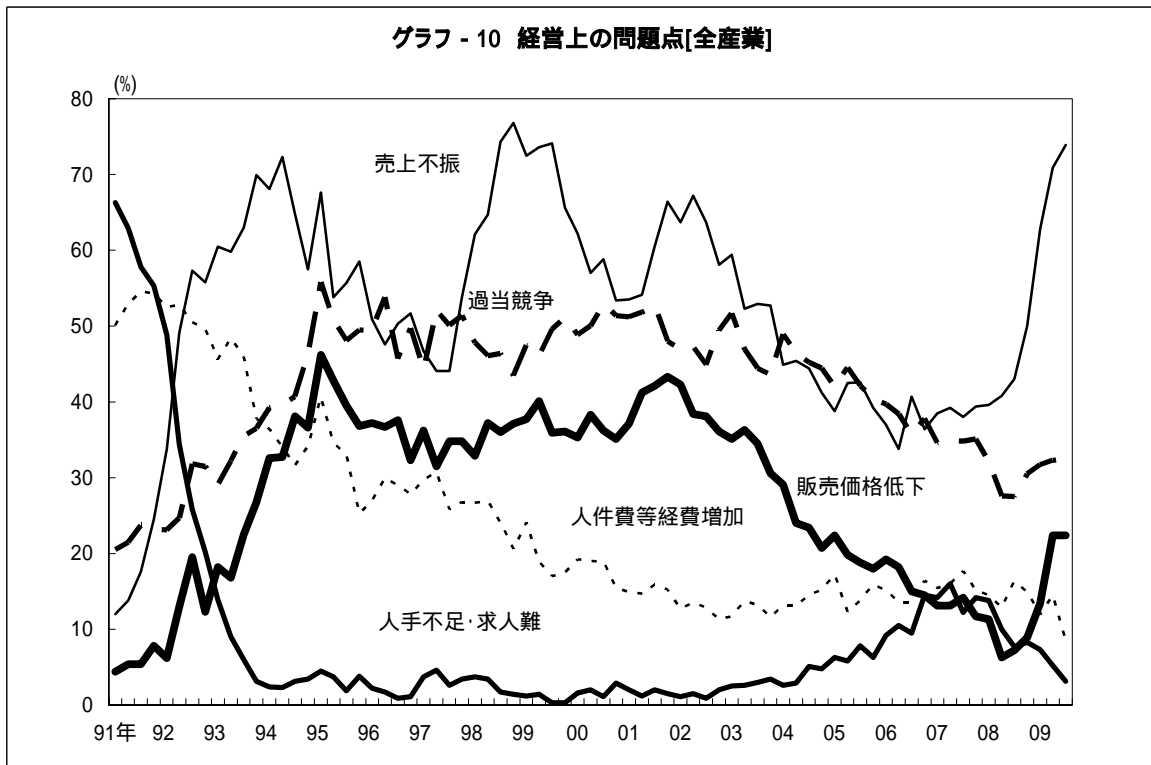
## (2) 職種別の雇用過不足感(グラフ 9)

職種別にみると、引続き生産部門で雇用過剰を訴える向きが多い。



## 10. 経営上の問題点(グラフ 10)

経営上の問題点としては、「売上不振」や「販売価格低下」をあげる先が急激に増えている。一方で、「人手不足・求人難」をあげる先は減少傾向にある。



( 福田 宏治 )

## B S I とは

- ・ B S I とは Business Survey Index (業況判断指数) の略。企業経営者の業況に関する実績判断や見通し、収益実績や見通しについて、「上昇・増加・好転」、「不変・横ばい」、「低下・減少・悪化」という3つの選択肢に対して回答を求め、これを数値で表したものである。
- ・ B S I は次の式で求める。
- ・ A = 「上昇・増加・好転」、B = 「不変・横ばい」、C = 「低下・減少・悪化」とすると、 $A + B + C = 100$ とした時、 $B S I = A + 1/2 B - 50 = 1/2 (A - C)$
- ・ この結果、B S I がプラスならば上昇、マイナスならば低下ということになり、最高値は50、最低値はマイナス50になる。2009年4～6月期の全産業の業況判断を例にとると、B S I は14.1であるが、これは「好転」企業の割合15.7%、「悪化」企業の割合43.9%であることから  $B S I = (15.7 - 43.9) \times 1/2 = 14.1$ となる。ただし、在庫状況、雇用充足度の場合は、B S I が大きいと在庫過大、小さいと雇用過剰であることを表す。

### 業種別・本社所在地別・規模別回答企業数

(単位：社)

	合計	本社所在地		企業規模	
		県内	県外	大企業	中小企業
全産業	352	301	51	130	222
製造業	195	159	36	55	140
食料品	38	34	4	11	27
石油化学	26	16	10	12	14
プラスチック	12	9	3	3	9
窯業土石	15	13	2	3	12
鉄鋼非鉄	12	12	0	3	9
金属製品	29	22	7	7	22
一般精密	17	15	2	5	12
電気機械	9	5	4	5	4
輸送用機械	16	14	2	4	12
その他製造	21	19	2	2	19
非製造業	157	142	15	75	82
建設業	21	20	1	4	17
運輸倉庫	13	13	0	5	8
卸売業	32	28	4	8	24
小売業	32	27	5	25	7
ホテル・旅館	10	7	3	7	3
サービス業	49	47	2	26	23

注) 大企業、中小企業の区分は下記による。

大企業... 資本金1億円以上。ただし、卸売業は5,000万円以上、小売業、ホテル・旅館業、サービス業は3,000万円以上とする。

中小企業... 資本金1億円未満。ただし、卸売業は5,000万円未満、小売業、ホテル・旅館業、サービス業は3,000万円未満とする。

### 調査要領

1. 対象企業... 千葉県内に本社または事業所を有する企業
2. 方法... 郵送によるアンケート方式
3. 実施時点... 配布：2009年6月初  
回収：2009年7月初
4. 回答状況... 調査対象企業 751社  
内有効回答数 352社  
有効回答率 46.9%
5. 項目および対象期間  
2009年4～6月期の業況実績  
\* 前年同期比  
売上、生産、操業度、受注、在庫、収益、資金繰り、雇用  
\* 前四半期比  
業況判断、販売価格、仕入価格  
2009年7～9月期の見通し  
\* 前年同期比  
売上、生産、操業度、受注、在庫、収益、資金繰り、雇用  
\* 前四半期比  
業況判断、販売価格、仕入価格  
設備投資  
2008年度実績  
2009年度期初計画  
2009年度6月末時点修正計画額