

# 千葉県企業経営動向調査 (2008年10～12月期)

## 概 要

1. 県内企業の業況判断BSI（全産業、以下同じ）は前回比悪化し、水準は8期連続で「悪化」超となった。
  - ・ 製造業、非製造業ともに前回比悪化した。
  - ・ 業況判断BSIの $\Delta 19.5$ は統計開始以来最低の水準であった前回（08年7～9月期 $\Delta 11.5$ の「悪化」超）を大幅に更新した。
  - ・ 先行きBSIも「悪化」超幅がさらに大幅に拡大する見込み。
2. 売上BSIは前回比大幅に悪化し、「減少」超幅は今回の景気回復局面（02年2月）以降、最低の水準となった。
  - ・ 先行きBSIも悪化の見込み。
3. 収益BSIは前回比大幅に悪化し、今回の景気回復局面以降、最低の水準となった。
  - ・ 先行きBSIもさらに悪化の見込み。
4. 販売価格BSIは前回比低下し、水準は7期ぶりに「低下」超となった。
  - ・ 先行きBSIもさらに低下の見込み。
5. 仕入価格BSIの「上昇」超幅は前回比大幅に縮小した。
  - ・ 先行きBSIも大幅に低下する見込み。
6. 08年度設備投資計画額（全産業）は、07年度実績額比で $\Delta 8.0\%$ の減少となった。期初計画比でも $\Delta 0.9\%$ の下方修正となった。
7. 雇用BSIは、04年4～6月期以来4年半ぶりに「過剰」超となった。
  - ・ 先行きBSIも「過剰」感が強まる見込み。

千葉県経済センター

(財団法人ひまわりベンチャー育成基金)

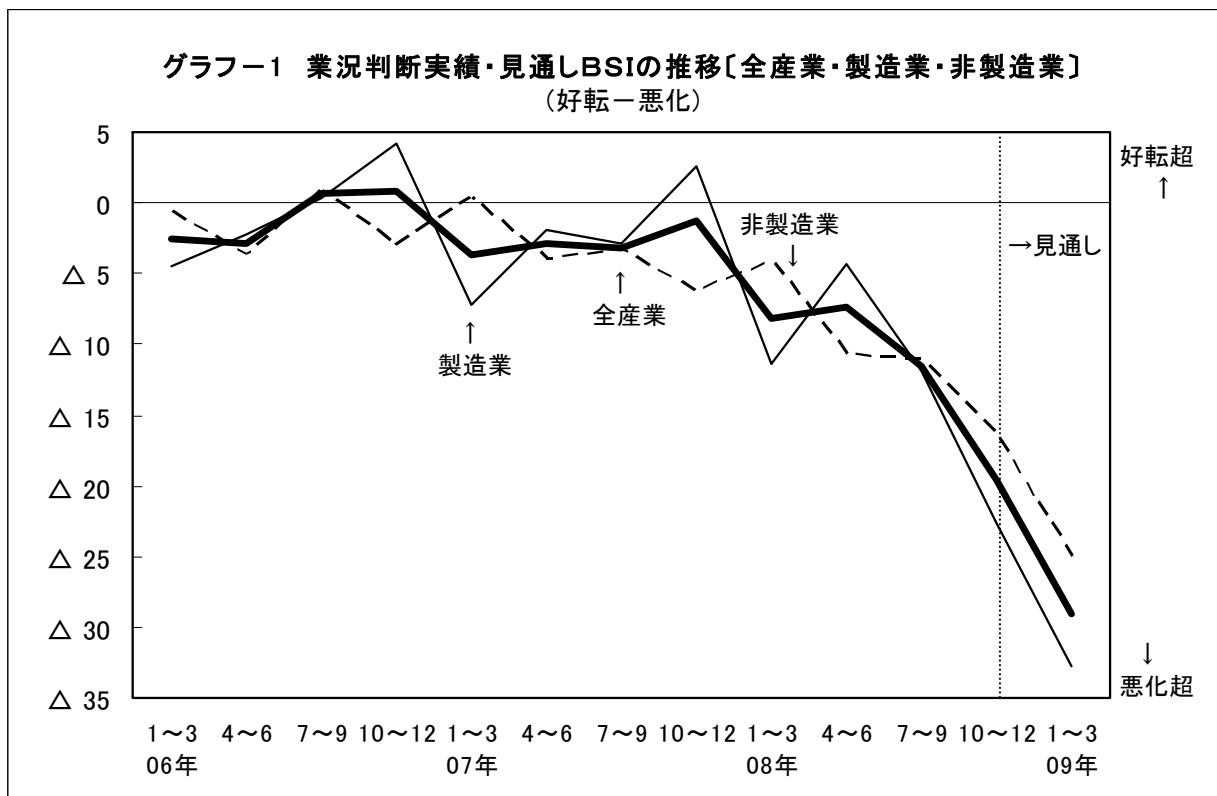
# 1. 業況判断実績・見通しBSI（グラフ1）

08年10～12月期の県内企業の業況判断BSI（全産業）は△19.5と前回（08年7～9月期）比△8.0悪化し、水準は8期連続で「悪化」超となった。製造業は△22.6（前回比△10.8）、非製造業が△16.3（同△5.2）とともに悪化した。また、製造業、非製造業とも全規模で悪化した。業況判断BSI（全産業）の「悪化」超△19.5は、02年7～9月期の統計開始以来最低の水準を2期連続で更新した。業種別にみると、運輸・倉庫、窯業・土石、食料品などは改善したが、電気機械、輸送用機械、一般・精密機械などが大幅に悪化し、水準としては製造業、非製造業を問わず全業種で「悪化」超となった。全業種で「悪化」超となったのは、02年7～9月期の統計開始以来、初めて。

先行き（09年1～3月期）の業況判断BSI（全産業）は「悪化」超幅がさらに大幅に拡大する見込み。

	07年度		08年度					
	実績				見通し			
	1～3月	4～6月	7～9月	10～12月	前回比	1～3月	実績比	
全産業	△ 8.1	△ 7.3	△ 11.5	△ 19.5	△ 8.0	△ 29.0	△ 9.5	
製造業	△ 11.4	△ 4.3	△ 11.8	△ 22.6	△ 10.8	△ 32.8	△ 10.2	
大企業	△ 11.0	1.2	△ 9.5	△ 28.7	△ 19.2	△ 35.1	△ 6.4	
中小企業	△ 11.6	△ 6.1	△ 12.5	△ 20.1	△ 7.6	△ 31.8	△ 11.7	
非製造業	△ 4.2	△ 10.7	△ 11.1	△ 16.3	△ 5.2	△ 25.0	△ 8.7	
大企業	0.0	△ 12.2	△ 9.9	△ 14.5	△ 4.6	△ 23.0	△ 8.5	
中小企業	△ 8.2	△ 9.3	△ 12.2	△ 18.0	△ 5.8	△ 27.0	△ 9.0	

	07年度		08年度					
	実績				見通し			
	1～3月	4～6月	7～9月	10～12月	前回比	1～3月	実績比	
食料品	△ 10.3	0.0	△ 12.5	△ 10.9	1.6	△ 16.7	△ 5.8	
石油・化学	△ 19.3	△ 9.7	△ 9.6	△ 23.8	△ 14.2	△ 35.7	△ 11.9	
プラスチック	△ 25.0	0.0	△ 22.2	△ 40.9	△ 18.7	△ 45.5	△ 4.6	
窯業・土石	△ 15.0	△ 23.1	△ 14.3	△ 12.5	1.8	△ 31.8	△ 19.3	
鉄鋼・非鉄金属	△ 4.2	△ 14.3	△ 13.7	△ 25.0	△ 11.3	△ 45.5	△ 20.5	
金属製品	△ 10.9	△ 1.9	△ 16.7	△ 32.2	△ 15.5	△ 37.5	△ 5.3	
一般・精密機械	△ 3.6	0.0	△ 3.9	△ 25.0	△ 21.1	△ 32.2	△ 7.2	
電気機械	5.0	9.1	0.0	△ 35.7	△ 35.7	△ 42.9	△ 7.2	
輸送用機械	3.9	7.7	0.0	△ 30.8	△ 30.8	△ 26.9	3.9	
その他製造	△ 23.7	△ 9.1	△ 18.8	△ 6.3	12.5	△ 37.5	△ 31.2	
建設	△ 8.4	△ 9.5	△ 15.6	△ 21.1	△ 5.5	△ 23.7	△ 2.6	
運輸・倉庫	△ 3.2	△ 3.4	△ 18.8	△ 6.3	12.5	△ 25.0	△ 18.7	
卸売	△ 12.0	△ 11.7	△ 3.3	△ 12.5	△ 9.2	△ 25.0	△ 12.5	
小売	1.8	△ 25.8	△ 12.1	△ 30.0	△ 17.9	△ 30.6	△ 0.6	
ホテル・旅館	△ 11.1	△ 22.7	△ 5.6	△ 15.0	△ 9.4	△ 30.0	△ 15.0	
サービス	△ 1.1	△ 0.9	△ 12.9	△ 11.8	1.1	△ 21.0	△ 9.2	



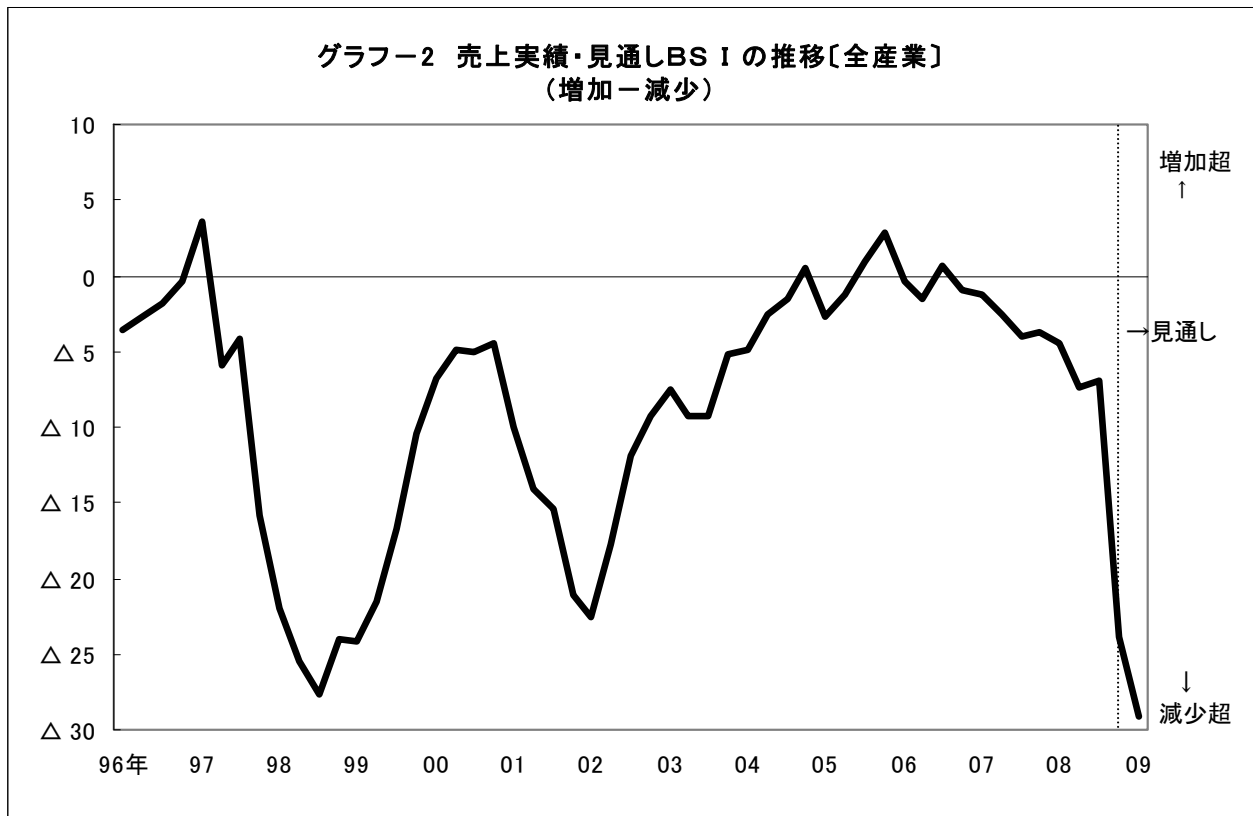
## 2. 売上実績・見通しBSI（グラフ2）

売上BSI（全産業）は△23.8（前回比△16.9）と大幅に悪化し、水準は9期連続で「減少」超となった。製造業は△25.8（同△19.5）、非製造業が△21.7（同△14.1）とともに大幅に悪化した。売上BSI（全産業）の「減少」超△23.8は、今回の景気回復局面（02年2月）以降、最低の水準となった（従来は02年1～3月期の△22.6）。業種別にみると、輸送用機械、石油・化学、一般・精密機械、電気機械など全16業種中15業種で悪化した。

先行きの売上BSIは、製造業、非製造業とも全規模で悪化の見込み。

	07年度		08年度					
	実績				見通し			
	1～3月	4～6月	7～9月	10～12月	前回比	1～3月	実績比	
全産業	△ 4.4	△ 7.3	△ 6.9	△ 23.8	△ 16.9	△ 29.1	△ 5.3	
製造業	△ 5.0	△ 6.2	△ 6.3	△ 25.8	△ 19.5	△ 34.4	△ 8.6	
大企業	0.0	△ 8.2	△ 2.7	△ 28.7	△ 26.0	△ 34.0	△ 5.3	
中小企業	△ 6.6	△ 5.6	△ 7.3	△ 24.6	△ 17.3	△ 34.5	△ 9.9	
非製造業	△ 3.8	△ 8.5	△ 7.6	△ 21.7	△ 14.1	△ 23.2	△ 1.5	
大企業	0.7	△ 3.8	△ 2.3	△ 20.7	△ 18.4	△ 23.0	△ 2.3	
中小企業	△ 7.9	△ 13.0	△ 12.4	△ 22.5	△ 10.1	△ 23.4	△ 0.9	

	07年度		08年度					
	実績				見通し			
	1～3月	4～6月	7～9月	10～12月	前回比	1～3月	実績比	
食料品	△ 3.0	△ 5.0	△ 6.5	△ 12.2	△ 5.7	△ 16.7	△ 4.5	
石油・化学	△ 9.7	△ 9.7	4.6	△ 31.0	△ 35.6	△ 38.5	△ 7.1	
プラスチック	△ 30.0	△ 18.2	△ 22.3	△ 37.5	△ 15.2	△ 37.5	0.0	
窯業・土石	△ 5.0	△ 15.4	0.0	△ 19.2	△ 19.2	△ 37.5	△ 18.3	
鉄鋼・非鉄金属	△ 4.2	△ 13.4	0.0	△ 25.0	△ 25.0	△ 45.5	△ 20.5	
金属製品	2.2	△ 7.4	△ 18.5	△ 37.5	△ 19.0	△ 46.5	△ 9.0	
一般・精密機械	△ 7.2	△ 8.3	3.9	△ 28.6	△ 32.5	△ 35.7	△ 7.1	
電気機械	10.0	9.1	△ 5.6	△ 35.7	△ 30.1	△ 42.9	△ 7.2	
輸送用機械	11.6	23.1	12.5	△ 26.9	△ 39.4	△ 30.8	△ 3.9	
その他製造	△ 15.8	△ 9.1	△ 19.5	△ 15.6	3.9	△ 30.0	△ 14.4	
建設	△ 8.3	△ 11.9	△ 18.8	△ 21.1	△ 2.3	△ 13.9	7.2	
運輸・倉庫	5.6	△ 10.0	△ 12.5	△ 23.3	△ 10.8	△ 32.2	△ 8.9	
卸売	△ 9.6	△ 8.3	△ 4.9	△ 15.5	△ 10.6	△ 19.0	△ 3.5	
小売	△ 1.7	△ 6.1	△ 5.2	△ 32.3	△ 27.1	△ 31.1	1.2	
ホテル・旅館	△ 5.6	△ 4.6	△ 11.1	△ 40.0	△ 28.9	△ 35.0	5.0	
サービス	△ 3.3	△ 9.0	△ 4.0	△ 14.7	△ 10.7	△ 19.4	△ 4.7	



### 3. 生産・操業状況・受注・在庫BSI

#### (1) 生産実績・見通しBSI (グラフ—3・4)

生産BSI (製造業) は△24.7と前回比△16.1悪化し、水準は4期連続で「減少」超となった。規模別には、大企業が△25.5 (同△21.3)、中小企業も△24.4 (同△14.4) とともに大幅に悪化した。生産BSI (製造業) の「減少」超△24.7は、今回の景気回復局面 (02年2月) 以降、最低の水準となった (従来は02年1～3月期の△22.8)。業種別には、輸送用機械、電気機械、金属製品、一般・精密機械など全10業種中9業種で悪化した。先行きの生産BSI (製造業) もさらに大幅に悪化の見込み。

	07年度	08年度						
	実績						見通し	
	1～3月	4～6月	7～9月	10～12月	前回比	1～3月	実績比	
製造業	△ 5.5	△ 6.6	△ 8.6	△ 24.7	△ 16.1	△ 32.7	△ 8.0	
大企業	△ 5.0	△ 9.3	△ 4.2	△ 25.5	△ 21.3	△ 34.1	△ 8.6	
中小企業	△ 5.6	△ 5.7	△ 10.0	△ 24.4	△ 14.4	△ 32.1	△ 7.7	

	07年度	08年度						
	実績						見通し	
	1～3月	4～6月	7～9月	10～12月	前回比	1～3月	実績比	
食料品	△ 4.7	△ 1.8	△ 8.4	△ 15.0	△ 6.6	△ 16.7	△ 1.7	
石油・化学	△ 8.0	△ 8.0	△ 2.3	△ 23.8	△ 21.5	△ 31.0	△ 7.2	
プラスチック	△ 25.0	△ 29.2	△ 27.8	△ 37.5	△ 9.7	△ 37.5	0.0	
窯業・土石	△ 16.7	△ 25.0	0.0	△ 16.7	△ 16.7	△ 41.7	△ 25.0	
鉄鋼・非鉄金属	△ 13.7	△ 13.4	△ 20.9	△ 33.4	△ 12.5	△ 50.0	△ 16.6	
金属製品	2.3	△ 7.4	△ 13.5	△ 37.1	△ 23.6	△ 37.1	0.0	
一般・精密機械	△ 3.9	△ 3.0	△ 3.9	△ 26.9	△ 23.0	△ 34.6	△ 7.7	
電気機械	0.0	9.1	0.0	△ 28.6	△ 28.6	△ 42.9	△ 14.3	
輸送用機械	27.3	22.8	5.0	△ 36.4	△ 41.4	△ 29.2	7.2	
その他製造	△ 17.9	△ 8.3	△ 10.7	3.9	14.6	△ 30.8	△ 34.7	

#### (2) 操業度実績・見通しBSI (グラフ—3)

操業度BSI (製造業) は△25.8と前回比△16.9悪化した。大企業が△29.4 (同△23.8)、中小企業も△24.4 (同△14.4) とともに大幅に悪化した。操業度BSI (製造業) の「低下」超△25.8は、今回の景気回復局面 (02年2月) 以降、最低の水準となった (従来は02年1～3月期の△20.3)。業種別には、輸送用機械、電気機械、一般・精密機械、石油・化学など全10業種中9業種で悪化した。先行きの操業度BSI (製造業) も悪化の見込み。

	07年度	08年度						
	実績						見通し	
	1～3月	4～6月	7～9月	10～12月	前回比	1～3月	実績比	
製造業	△ 5.4	△ 7.2	△ 8.9	△ 25.8	△ 16.9	△ 33.0	△ 7.2	
大企業	△ 1.3	△ 10.5	△ 5.6	△ 29.4	△ 23.8	△ 37.0	△ 7.6	
中小企業	△ 6.8	△ 6.1	△ 10.0	△ 24.4	△ 14.4	△ 31.4	△ 7.0	

	07年度	08年度						
	実績						見通し	
	1～3月	4～6月	7～9月	10～12月	前回比	1～3月	実績比	
食料品	△ 8.1	△ 3.6	△ 15.0	△ 15.6	△ 0.6	△ 10.4	5.2	
石油・化学	△ 5.8	△ 10.0	△ 4.6	△ 28.6	△ 24.0	△ 33.4	△ 4.8	
プラスチック	△ 30.0	△ 29.2	△ 22.2	△ 37.5	△ 15.3	△ 41.7	△ 4.2	
窯業・土石	△ 27.8	△ 20.9	0.0	△ 20.8	△ 20.8	△ 37.5	△ 16.7	
鉄鋼・非鉄金属	△ 13.7	△ 16.7	△ 20.9	△ 33.4	△ 12.5	△ 50.0	△ 16.6	
金属製品	0.0	△ 5.6	△ 16.7	△ 37.5	△ 20.8	△ 41.1	△ 3.6	
一般・精密機械	0.0	△ 3.2	0.0	△ 26.9	△ 26.9	△ 30.8	△ 3.9	
電気機械	16.7	0.0	0.0	△ 28.6	△ 28.6	△ 50.0	△ 21.4	
輸送用機械	27.3	22.8	13.7	△ 31.8	△ 45.5	△ 40.0	△ 8.2	
その他製造	△ 13.4	△ 5.9	△ 3.9	4.2	8.1	△ 25.0	△ 29.2	

### (3) 受注実績・見通しBSI (グラフ—3・4)

受注BSI (製造業、建設業) は△24.7 (前回比△13.8) と悪化し、水準は8期連続で「減少」超となった。製造業は、大企業が△26.7 (同△16.7)、中小企業も△25.7 (同△15.6) とともに大幅に悪化した。受注BSI (製造業、建設業) の「減少」超△24.7 は、今回の景気回復局面 (02年2月) 以降、最低の水準となった (従前は02年1～3月期の△24.3)。業種別には、建設、食料品などは改善したが、輸送用機械、電気機械、一般・精密機械、鉄鋼・非鉄金属などが大幅に悪化した。

先行きの受注BSI (製造業、建設業) も大幅に悪化の見込み。

	07年度		08年度				
	実績					見通し	
	1～3月	4～6月	7～9月	10～12月	前回比	1～3月	実績比
製造業+建設業	△ 6.2	△ 6.8	△ 10.9	△ 24.7	△ 13.8	△ 33.1	△ 8.4
製造業	△ 5.9	△ 5.7	△ 10.1	△ 26.0	△ 15.9	△ 34.3	△ 8.3
大企業	△ 2.7	△ 9.5	△ 10.0	△ 26.7	△ 16.7	△ 34.5	△ 7.8
中小企業	△ 6.9	△ 4.5	△ 10.1	△ 25.7	△ 15.6	△ 34.3	△ 8.6

(注) 非製造業は建設のみのため、特に記載せず

	07年度		08年度				
	実績					見通し	
	1～3月	4～6月	7～9月	10～12月	前回比	1～3月	実績比
食料品	△ 5.2	△ 6.0	△ 16.1	△ 13.8	2.3	△ 17.9	△ 3.5
石油・化学	△ 6.3	△ 9.6	△ 4.6	△ 25.0	△ 20.4	△ 32.9	△ 7.5
プラスチック	△ 30.0	△ 29.2	△ 22.2	△ 37.5	△ 15.3	△ 33.4	4.1
窯業・土石	△ 16.7	△ 26.9	△ 7.2	△ 19.2	△ 12.0	△ 38.4	△ 19.3
鉄鋼・非鉄金属	△ 13.7	△ 6.7	△ 8.4	△ 36.4	△ 28.0	△ 50.0	△ 13.6
金属製品	0.0	△ 5.8	△ 14.8	△ 37.1	△ 22.3	△ 42.6	△ 5.5
一般・精密機械	△ 7.7	5.6	△ 3.9	△ 32.2	△ 28.3	△ 35.8	△ 3.6
電気機械	6.3	4.6	0.0	△ 28.6	△ 28.6	△ 42.9	△ 14.3
輸送用機械	20.9	20.9	4.6	△ 33.4	△ 38.0	△ 36.4	△ 3.0
その他製造	△ 14.3	△ 2.9	△ 18.2	△ 3.9	14.3	△ 33.4	△ 29.5
建設	△ 8.9	△ 15.8	△ 18.8	△ 12.5	6.3	△ 21.9	△ 9.4

### (4) 在庫実績・見通しBSI (グラフ—3)

在庫BSI (全産業) は6.3 (前回比+2.6) と悪化し、水準は12期連続で「過大」超となった。非製造業は3.7 (同△2.7) と「過大」超幅が縮小したが、製造業が8.0 (同+6.0) と悪化した。業種別には、ホテル・旅館のみ「不足」超となり、鉄鋼・非鉄金属、プラスチック、電気機械など11業種で「過大」超となった。

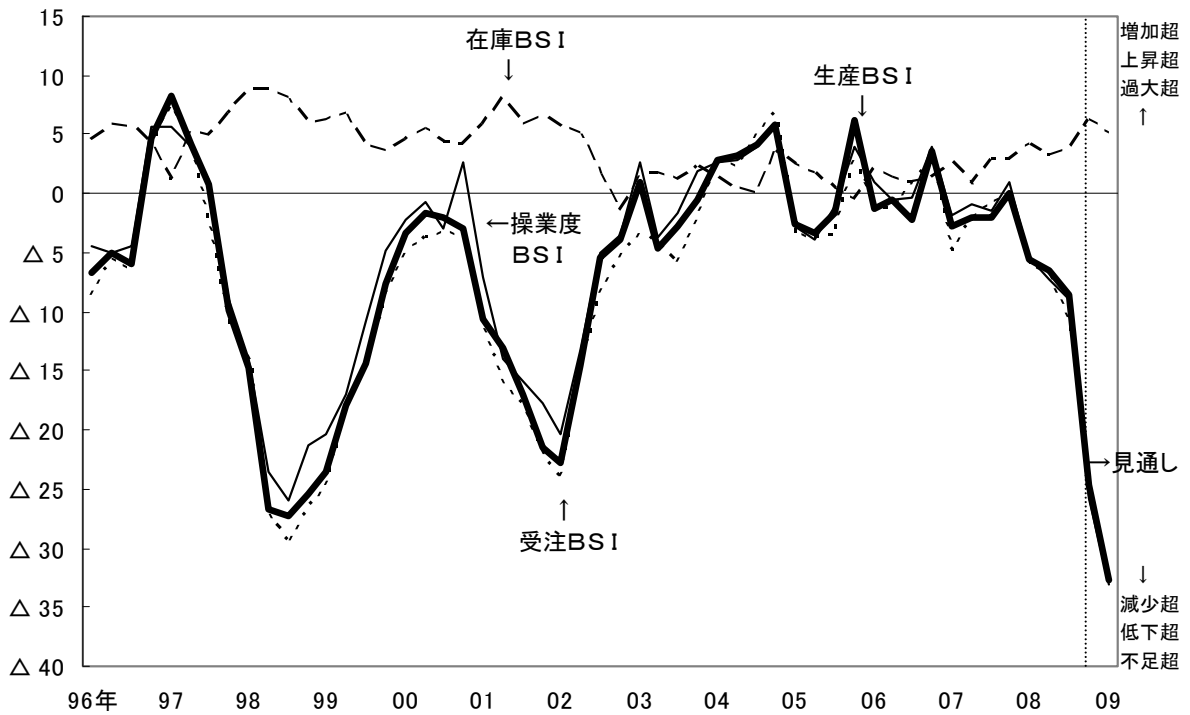
先行きの在庫BSI (全産業) は、「過大」超幅が縮小する見込み。

	07年度		08年度				
	実績					見通し	
	1～3月	4～6月	7～9月	10～12月	前回比	1～3月	実績比
全産業	4.1	3.2	3.7	6.3	2.6	5.0	△ 1.3
製造業	3.7	2.0	2.0	8.0	6.0	7.1	△ 0.9
大企業	1.3	3.5	1.4	11.1	9.7	8.9	△ 2.2
中小企業	4.5	1.5	2.2	6.7	4.5	6.3	△ 0.4
非製造業	4.8	5.1	6.4	3.7	△ 2.7	1.9	△ 1.8
大企業	4.0	2.7	5.2	5.5	0.3	2.8	△ 2.7
中小企業	5.8	7.7	7.6	1.9	△ 5.7	1.0	△ 0.9

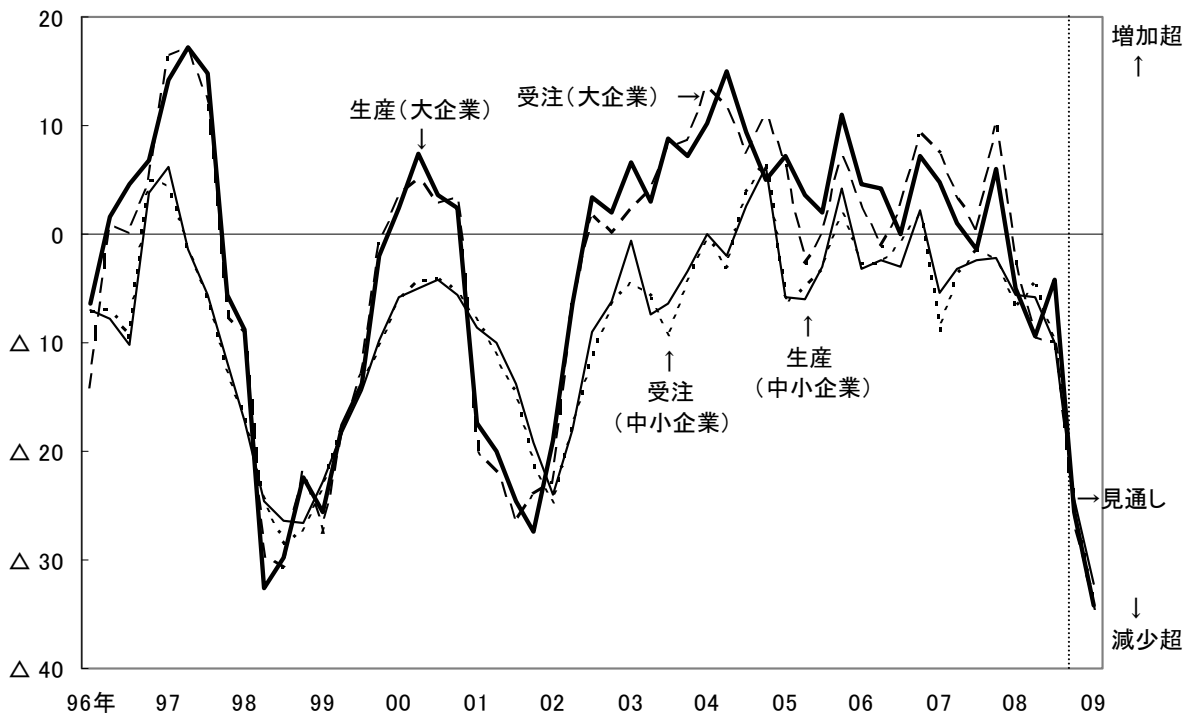
(注) BSI が大きいと在庫過大であることを表す

	07年度		08年度				
	実績					見通し	
	1～3月	4～6月	7～9月	10～12月	前回比	1～3月	実績比
食料品	0.0	0.0	1.6	4.7	3.1	3.9	△ 1.5
石油・化学	△ 1.9	2.0	2.3	2.4	0.1	△ 2.4	△ 4.8
プラスチック	10.0	12.5	6.3	18.2	11.9	18.2	0.0
窯業・土石	6.3	0.0	△ 10.0	0.0	10.0	9.1	9.1
鉄鋼・非鉄金属	△ 4.2	△ 6.7	4.2	22.8	18.6	22.8	0.0
金属製品	4.4	△ 5.8	△ 2.1	6.0	8.1	2.0	△ 4.0
一般・精密機械	7.2	5.9	7.7	10.7	3.0	7.7	△ 3.0
電気機械	0.0	0.0	0.0	14.3	14.3	21.5	7.2
輸送用機械	4.2	0.0	0.0	8.4	8.4	3.9	△ 4.5
その他製造	18.8	15.8	7.2	7.7	0.5	11.6	3.9
建設	0.0	0.0	0.0	0.0	0.0	△ 5.0	△ 5.0
運輸・倉庫	0.0	0.0	0.0	0.0	0.0	0.0	0.0
卸売	10.4	13.8	13.8	3.5	△ 10.3	3.6	0.1
小売	7.4	6.5	5.6	11.3	5.7	4.8	△ 6.5
ホテル・旅館	0.0	0.0	0.0	△ 7.2	△ 7.2	0.0	7.2
サービス	0.0	△ 2.1	2.7	0.0	△ 2.7	0.0	0.0

グラフ-3 生産[製造業]・操業度[製造業]・受注[製造業及び建設業]・在庫[全産業]BSIの推移  
 (増加-減少) (上昇-低下) (増加-減少) (過大-不足)



グラフ-4 規模別生産・受注BSIの推移(生産:製造業、受注:製造業及び建設業)  
 (増加-減少)

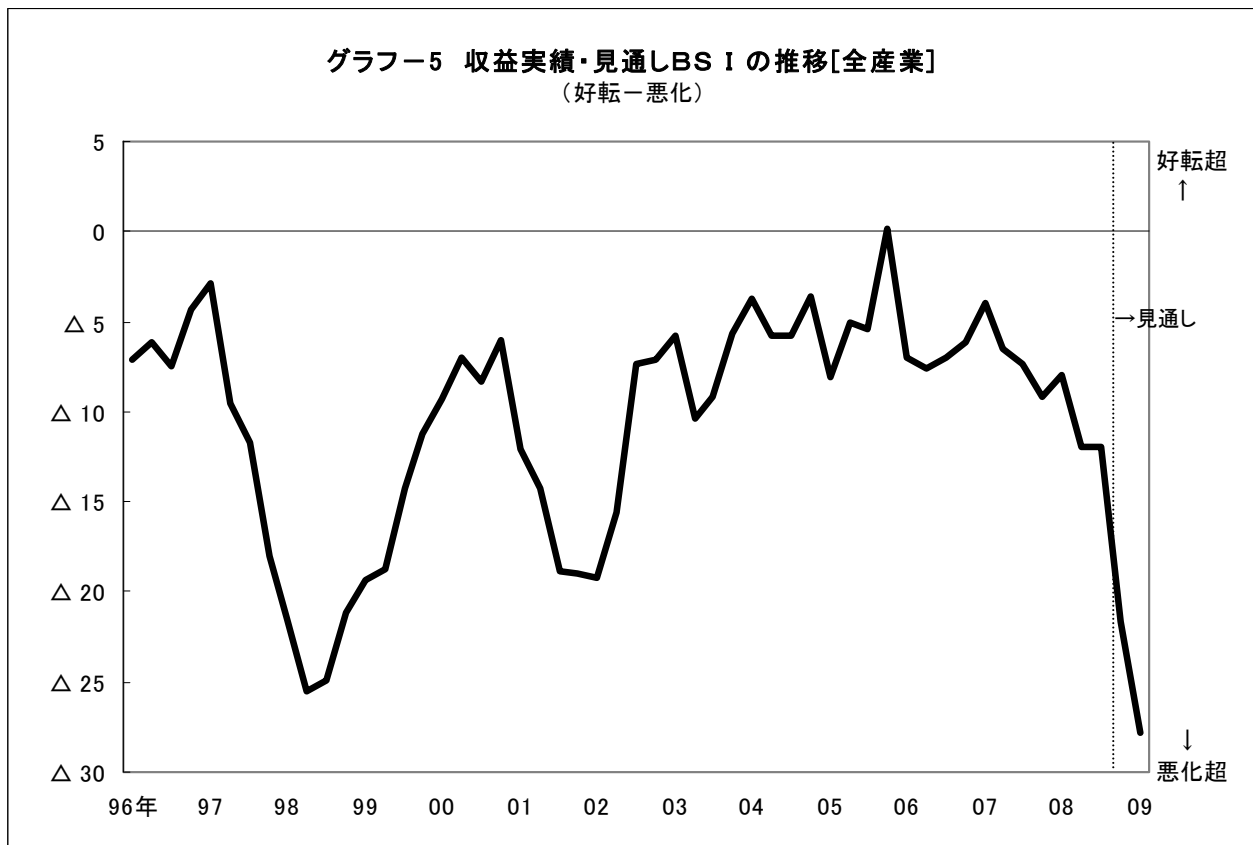


#### 4. 収益実績・見通しBSI（グラフー5）

収益BSI（全産業）は $\Delta 21.6$ （前回比 $\Delta 9.6$ ）となり、水準は12期連続で「悪化」超となった。収益BSI（全産業）の「悪化」超 $\Delta 21.6$ は、今回の景気回復局面（02年2月）以降、最低の水準となった（従来は02年1～3月期の $\Delta 19.2$ ）。製造業は $\Delta 24.6$ （同 $\Delta 12.5$ ）、非製造業が $\Delta 18.4$ （同 $\Delta 6.5$ ）とともに大幅に悪化した。製造業の「悪化」超 $\Delta 24.6$ は、今回の景気回復局面以降、最低の水準となった（従来は02年1～3月期の $\Delta 21.2$ ）。業種別にみると、窯業・土石、食料品などは改善したが、輸送用機械、電気機械、石油・化学などは大幅に悪化した。

先行きの収益BSIは、製造業、非製造業ともさらに悪化の見込み。

	07年度		08年度					
	実績						見通し	
	1～3月	4～6月	7～9月	10～12月	前回比	1～3月	実績比	
全産業	$\Delta 7.9$	$\Delta 12.0$	$\Delta 12.0$	$\Delta 21.6$	$\Delta 9.6$	$\Delta 27.8$	$\Delta 6.2$	
製造業	$\Delta 9.4$	$\Delta 10.7$	$\Delta 12.1$	$\Delta 24.6$	$\Delta 12.5$	$\Delta 32.1$	$\Delta 7.5$	
大企業	$\Delta 8.6$	$\Delta 9.6$	$\Delta 5.6$	$\Delta 25.6$	$\Delta 20.0$	$\Delta 30.5$	$\Delta 4.9$	
中小企業	$\Delta 9.7$	$\Delta 11.0$	$\Delta 14.1$	$\Delta 24.2$	$\Delta 10.1$	$\Delta 32.8$	$\Delta 8.6$	
非製造業	$\Delta 6.0$	$\Delta 13.5$	$\Delta 11.9$	$\Delta 18.4$	$\Delta 6.5$	$\Delta 23.0$	$\Delta 4.6$	
大企業	$\Delta 3.6$	$\Delta 13.0$	$\Delta 9.1$	$\Delta 18.0$	$\Delta 8.9$	$\Delta 22.5$	$\Delta 4.5$	
中小企業	$\Delta 8.3$	$\Delta 14.1$	$\Delta 14.4$	$\Delta 18.8$	$\Delta 4.4$	$\Delta 23.4$	$\Delta 4.6$	
食料品	$\Delta 1.5$	$\Delta 6.7$	$\Delta 15.6$	$\Delta 12.1$	3.5	$\Delta 12.2$	$\Delta 0.1$	
石油・化学	$\Delta 28.9$	$\Delta 25.0$	$\Delta 6.8$	$\Delta 28.6$	$\Delta 21.8$	$\Delta 28.0$	0.0	
プラスチック	$\Delta 25.0$	$\Delta 13.7$	$\Delta 18.8$	$\Delta 33.4$	$\Delta 14.6$	$\Delta 37.5$	$\Delta 4.1$	
窯業・土石	$\Delta 15.0$	$\Delta 15.4$	$\Delta 28.6$	$\Delta 25.0$	3.6	$\Delta 41.7$	$\Delta 16.7$	
鉄鋼・非鉄金属	$\Delta 4.2$	$\Delta 16.7$	$\Delta 20.9$	$\Delta 29.2$	$\Delta 8.3$	$\Delta 45.5$	$\Delta 16.3$	
金属製品	$\Delta 2.2$	$\Delta 13.0$	$\Delta 13.0$	$\Delta 32.2$	$\Delta 19.2$	$\Delta 42.9$	$\Delta 10.7$	
一般・精密機械	$\Delta 14.3$	$\Delta 5.9$	$\Delta 10.0$	$\Delta 25.0$	$\Delta 15.0$	$\Delta 38.5$	$\Delta 13.5$	
電気機械	5.0	$\Delta 5.6$	$\Delta 5.6$	$\Delta 28.6$	$\Delta 23.0$	$\Delta 42.9$	$\Delta 14.3$	
輸送用機械	19.3	19.3	16.7	$\Delta 25.0$	$\Delta 41.7$	$\Delta 27.3$	$\Delta 2.3$	
その他製造	$\Delta 22.3$	$\Delta 11.4$	$\Delta 19.4$	$\Delta 18.8$	0.6	$\Delta 32.5$	$\Delta 13.4$	
建設	$\Delta 11.1$	$\Delta 21.5$	$\Delta 21.9$	$\Delta 23.7$	$\Delta 1.8$	$\Delta 21.1$	2.6	
運輸・倉庫	$\Delta 2.8$	$\Delta 6.7$	$\Delta 15.6$	$\Delta 21.9$	$\Delta 6.3$	$\Delta 28.2$	$\Delta 6.3$	
卸売	$\Delta 8.4$	$\Delta 15.0$	$\Delta 6.7$	$\Delta 10.4$	$\Delta 3.7$	$\Delta 17.9$	$\Delta 7.5$	
小売	$\Delta 1.8$	$\Delta 14.1$	$\Delta 8.7$	$\Delta 25.8$	$\Delta 17.1$	$\Delta 25.9$	$\Delta 0.1$	
ホテル・旅館	0.0	$\Delta 13.6$	$\Delta 27.8$	$\Delta 40.0$	$\Delta 12.2$	$\Delta 35.0$	5.0	
サービス	$\Delta 7.8$	$\Delta 11.0$	$\Delta 9.0$	$\Delta 11.0$	$\Delta 2.0$	$\Delta 20.9$	$\Delta 9.9$	



## 5. 販売価格実績・見通しBSI（グラフー6）

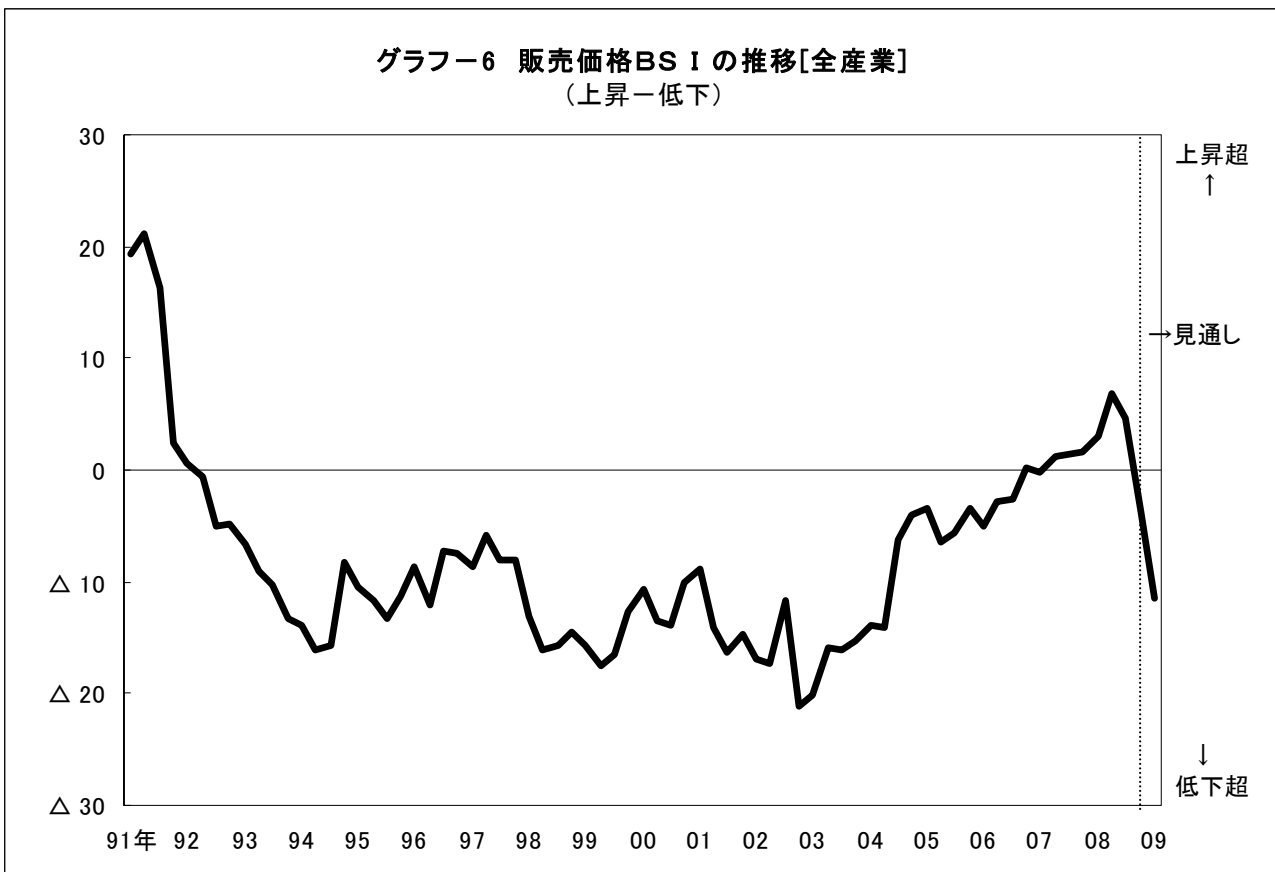
販売価格BSI（全産業）は△3.8（前回比△8.5）と低下し、水準は7期ぶりに「低下」超となった。製造業は△1.5（同△6.5）、非製造業が△6.6（同△10.8）とともに大幅に低下した。業種別にみると、プラスチック、窯業・土石は上昇したが、鉄鋼・非鉄金属、ホテル・旅館、電気機械、小売などは大幅に低下した。

先行きの販売価格BSI（全産業）は、さらに低下の見込み。

	07年度	08年度					
	実績					見通し	
	1～3月	4～6月	7～9月	10～12月	前回比	1～3月	実績比
全産業	3.0	6.9	4.7	△ 3.8	△ 8.5	△ 11.4	△ 7.6
製造業	2.4	8.4	5.0	△ 1.5	△ 6.5	△ 10.0	△ 8.5
大企業	3.7	10.3	8.1	2.2	△ 5.9	△ 7.5	△ 9.7
中小企業	2.0	7.9	4.1	△ 3.0	△ 7.1	△ 10.9	△ 7.9
非製造業	3.7	4.8	4.2	△ 6.6	△ 10.8	△ 13.3	△ 6.7
大企業	7.4	3.7	3.5	△ 6.3	△ 9.8	△ 12.5	△ 6.2
中小企業	0.0	5.8	4.8	△ 7.0	△ 11.8	△ 14.1	△ 7.1

	07年度	08年度					
	実績					見通し	
	1～3月	4～6月	7～9月	10～12月	前回比	1～3月	実績比
食料品	7.4	11.7	7.9	7.6	△ 0.3	4.6	△ 3.0
石油・化学	11.6	7.7	13.7	7.2	△ 6.5	△ 4.8	△ 12.0
プラスチック	10.0	8.4	16.7	20.9	4.2	△ 12.4	△ 33.4
窯業・土石	△ 16.7	8.4	0.0	4.2	4.2	△ 16.7	△ 20.9
鉄鋼・非鉄金属	16.7	26.7	20.9	△ 12.5	△ 33.4	△ 25.0	△ 12.5
金属製品	△ 2.2	11.1	0.0	△ 12.5	△ 12.5	△ 14.3	△ 1.8
一般・精密機械	△ 3.6	0.0	△ 7.7	△ 10.7	△ 3.0	△ 10.8	△ 0.1
電気機械	△ 10.0	0.0	△ 11.1	△ 28.6	△ 17.5	△ 35.7	△ 7.1
輸送用機械	△ 3.9	3.9	4.2	0.0	△ 4.2	△ 11.6	△ 11.6
その他製造	△ 3.2	2.4	0.0	△ 7.2	△ 7.2	△ 7.2	0.0
建設	4.2	△ 6.7	△ 7.2	△ 14.3	△ 7.1	△ 32.2	△ 17.9
運輸・倉庫	0.0	0.0	0.0	△ 5.0	△ 5.0	△ 5.0	0.0
卸売	7.7	17.9	9.7	△ 1.7	△ 11.4	△ 12.4	△ 10.4
小売	8.7	7.6	8.9	△ 8.6	△ 17.5	△ 15.6	△ 7.0
ホテル・旅館	△ 5.6	0.0	5.6	△ 20.0	△ 25.6	△ 20.0	0.0
サービス	0.0	0.0	0.0	△ 2.7	△ 2.7	△ 5.6	△ 2.9

グラフー6 販売価格BSIの推移[全産業]  
(上昇ー低下)





## 6. 仕入価格実績・見通しBSI

仕入価格BSI（全産業）は11.7（前环比△19.0）と「上昇」超幅が前环比大幅に縮小した。製造業が14.5（同△16.3）、非製造業も8.1（同△22.5）とともに大幅に縮小した。業種別では、電気機械、金属製品、ホテル・旅館、小売など16業種全てで低下した。

先行きの仕入価格BSIは、製造業、非製造業とも全規模で低下する見込み。

	07年度		08年度				
	実績					見通し	
	1～3月	4～6月	7～9月	10～12月	前环比	1～3月	実績比
全産業	30.1	34.1	30.7	11.7	△19.0	△0.4	△12.1
製造業	32.9	37.1	30.8	14.5	△16.3	△1.5	△16.0
大企業	35.4	38.6	31.1	8.6	△22.5	△5.3	△13.9
中小企業	32.0	36.6	30.8	16.8	△14.0	0.0	△16.8
非製造業	26.1	30.2	30.6	8.1	△22.5	1.2	△6.9
大企業	24.6	26.5	30.6	3.9	△26.7	△0.8	△4.7
中小企業	27.6	33.8	30.7	12.2	△18.5	3.1	△9.1

（注）仕入価格BSI＝上昇-低下

	07年度		08年度				
	実績					見通し	
	1～3月	4～6月	7～9月	10～12月	前环比	1～3月	実績比
食料品	38.3	45.0	40.7	30.3	△10.4	12.2	△18.1
石油・化学	40.4	44.3	38.7	14.3	△24.4	0.0	△14.3
プラスチック	40.0	41.7	27.8	25.0	△2.8	△8.4	△33.4
窯業・土石	16.7	31.8	41.7	37.5	△4.2	16.7	△20.8
鉄鋼・非鉄金属	33.4	40.0	29.2	8.3	△20.9	△16.7	△25.0
金属製品	34.8	35.2	27.8	△3.6	△31.4	△10.7	△7.1
一般・精密機械	32.2	38.3	23.1	7.2	△15.9	0.0	△7.2
電気機械	30.0	22.7	22.2	△14.3	△36.5	△7.2	7.1
輸送用機械	23.1	30.8	20.9	3.9	△17.0	△7.7	△11.6
その他製造	20.0	27.5	23.6	21.4	△2.2	△7.2	△28.6
建設	33.4	34.4	23.1	△3.3	△26.4	△16.7	△13.4
運輸・倉庫	31.8	37.5	31.8	15.0	△16.8	11.1	△3.9
卸売	27.0	36.2	37.1	10.4	△26.7	6.9	△3.5
小売	24.2	24.3	25.0	△3.4	△28.4	△6.9	△3.5
ホテル・旅館	38.9	45.5	44.5	15.0	△29.5	5.0	△10.0
サービス	18.4	22.4	27.1	16.7	△10.4	7.0	△9.7

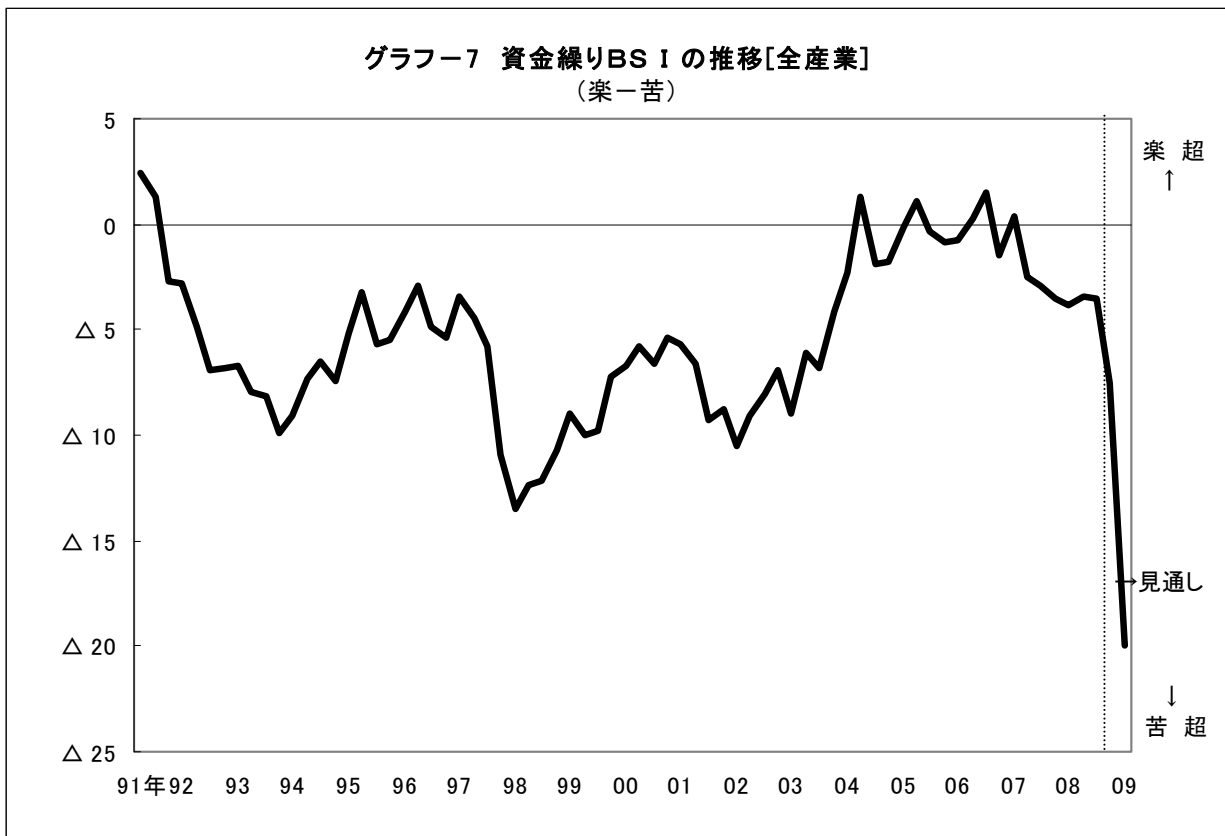
## 7. 資金繰り実績・見通しBSI（グラフー7）

資金繰りBSI（全産業）は△7.5（前环比△4.0）と悪化し、7期連続で「苦しい」超となった。製造業が△9.0（同△3.9）、非製造業も△5.9（同△4.3）とともに悪化した。業種別にみると、一般・精密機械、食料品などは改善したが、電気機械、金属製品、小売などは悪化した。

先行きの資金繰りBSIは、製造業、非製造業とも全規模で大幅に悪化の見込み。

	07年度		08年度				
	実績					見通し	
	1～3月	4～6月	7～9月	10～12月	前环比	1～3月	実績比
全産業	△3.8	△3.4	△3.5	△7.5	△4.0	△20.0	△12.5
製造業	△4.2	△4.6	△5.1	△9.0	△3.9	△22.3	△13.3
大企業	△3.7	△5.8	△2.8	△10.9	△8.1	△22.8	△11.9
中小企業	△4.3	△4.3	△5.8	△8.3	△2.5	△22.1	△13.8
非製造業	△3.3	△1.7	△1.6	△5.9	△4.3	△17.4	△11.5
大企業	△0.8	3.4	0.8	△4.8	△5.6	△13.5	△8.7
中小企業	△5.7	△6.8	△3.7	△7.0	△3.3	△21.5	△14.5

	07年度		08年度				
	実績					見通し	
	1～3月	4～6月	7～9月	10～12月	前环比	1～3月	実績比
食料品	△8.9	△8.3	△14.1	△10.6	3.5	△10.6	0.0
石油・化学	△3.9	△7.7	△4.6	△14.3	△9.7	△21.5	△7.2
プラスチック	△10.0	△16.7	△12.5	△13.7	△1.2	△27.3	△13.6
窯業・土石	△20.0	△11.6	△16.7	△16.7	0.0	△25.0	△8.3
鉄鋼・非鉄金属	12.5	3.4	4.2	0.0	△4.2	△33.4	△33.4
金属製品	0.0	△1.9	△2.0	△16.1	△14.1	△27.8	△11.7
一般・精密機械	△10.7	△2.8	△11.6	0.0	11.6	△30.8	△30.8
電気機械	5.0	5.0	22.2	7.2	△15.0	△14.3	△21.5
輸送用機械	0.0	0.0	0.0	△7.7	△7.7	△26.9	△19.2
その他製造	△3.2	△2.5	△5.9	0.0	5.9	△16.7	△16.7
建設	△12.5	△10.6	△7.2	△11.1	△3.9	△20.6	△9.5
運輸・倉庫	△3.2	0.0	0.0	△6.3	△6.3	△15.7	△9.4
卸売	3.9	1.7	1.7	△3.5	△5.2	△14.3	△10.8
小売	△5.6	△3.3	0.0	△10.0	△10.0	△23.4	△13.4
ホテル・旅館	5.6	△9.1	△16.7	△16.7	0.0	△27.8	△11.1
サービス	△4.8	2.4	0.0	0.0	0.0	△12.5	△12.5



## 8. 設備投資動向 (2008年度計画額)

08年度設備投資計画額(全産業ベース、09年1月調査、全回答先328社)は、07年度実績額を $\Delta 8.0\%$ 下回った。製造業が同 $\Delta 11.5\%$ 、非製造業も同 $\Delta 6.0\%$ とともに下回った。

期初計画比(全産業)では $\Delta 0.9\%$ の下方修正となった。製造業中小企業、非製造業では上方修正となったが、製造業大企業では下方修正となった。

### 設備投資動向(2008年度計画額)

(単位:億円、%)

	07年度 実績額	08年度期初計画額		08年度12月末時点修正計画額		
			07年度比		07年度比	期初計画比
全産業	1200.7	1114.5	$\Delta 7.2$	1104.7	$\Delta 8.0$	$\Delta 0.9$
製造業	444.8	437.9	$\Delta 1.6$	393.9	$\Delta 11.5$	$\Delta 10.1$
大企業	410.3	408.6	$\Delta 0.4$	364.1	$\Delta 11.3$	$\Delta 10.9$
中小企業	34.5	29.3	$\Delta 15.0$	29.8	$\Delta 13.6$	1.6
非製造業	755.9	676.5	$\Delta 10.5$	710.8	$\Delta 6.0$	5.1

## 9. 雇用BSI

### (1) 雇用実績・見通しBSI (グラフー8)

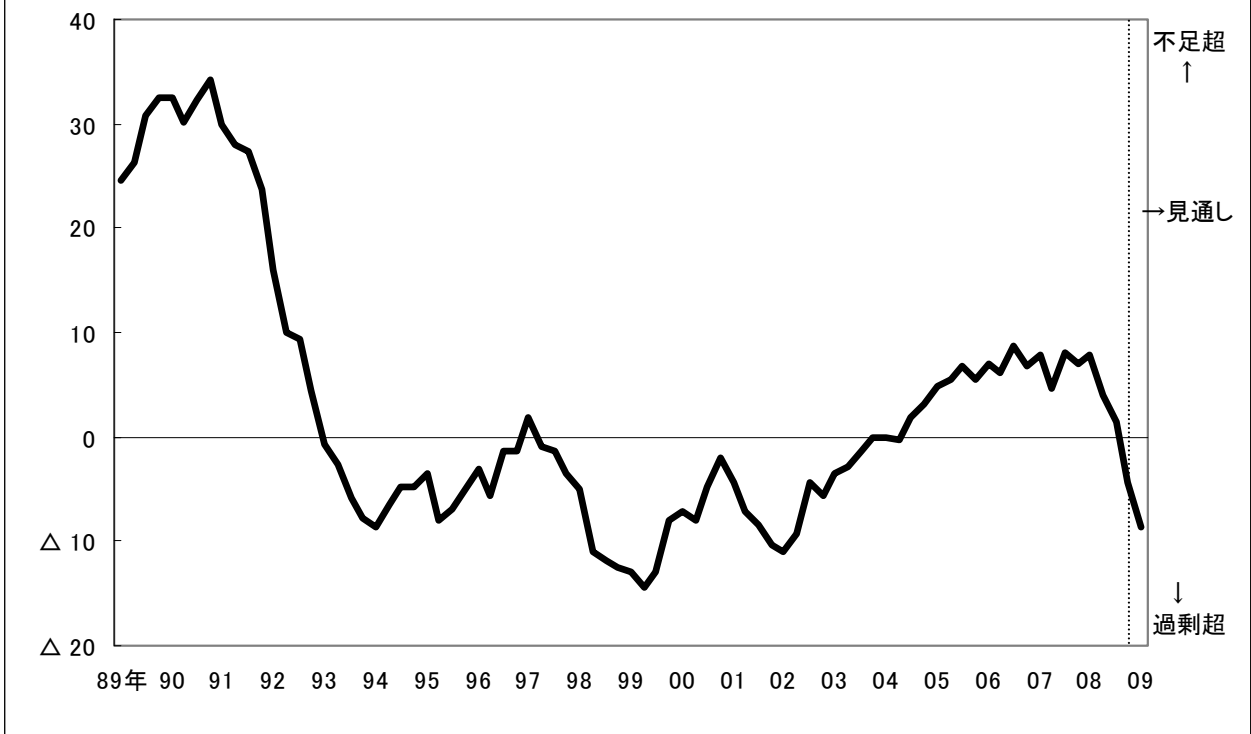
雇用BSI (全産業) は $\Delta 4.3$  (前回比 $\Delta 5.8$ ) と04年4～6月期以来4年半ぶりに「過剰」超となった。製造業は $\Delta 8.9$  (同 $\Delta 8.9$ )、非製造業が1.3 (同 $\Delta 1.9$ ) となった。業種別には、サービス、小売、建設などは「不足」超となり、電気機械、窯業・土石、輸送用機械などは「過剰」超となった。

先行きの雇用BSI (全産業) は、「過剰」感が強まる見込み。

	07年度		08年度					
			実績				見通し	
	1～3月	4～6月	7～9月	10～12月	前回比	1～3月	実績比	
全産業	7.9	3.9	1.5	$\Delta 4.3$	$\Delta 5.8$	$\Delta 8.7$	$\Delta 4.4$	
製造業	6.3	0.6	0.0	$\Delta 8.9$	$\Delta 8.9$	$\Delta 14.2$	$\Delta 5.3$	
大企業	10.0	4.9	4.9	$\Delta 11.3$	$\Delta 16.2$	$\Delta 15.9$	$\Delta 4.6$	
中小企業	4.9	$\Delta 0.8$	$\Delta 1.5$	$\Delta 8.0$	$\Delta 6.5$	$\Delta 13.6$	$\Delta 5.6$	
非製造業	9.9	8.2	3.2	1.0	$\Delta 1.9$	$\Delta 2.2$	$\Delta 3.5$	
大企業	8.4	9.1	1.8	0.8	$\Delta 1.0$	$\Delta 5.6$	$\Delta 6.4$	
中小企業	11.3	7.1	4.9	1.9	$\Delta 3.0$	1.7	$\Delta 0.2$	
食料品	7.2	$\Delta 1.8$	6.9	3.4	$\Delta 3.5$	0.0	$\Delta 3.4$	
石油・化学	4.0	$\Delta 4.4$	0.0	$\Delta 14.3$	$\Delta 14.3$	$\Delta 15.0$	$\Delta 0.7$	
プラスチック	10.0	5.6	8.4	0.0	$\Delta 8.4$	$\Delta 16.7$	$\Delta 16.7$	
窯業・土石	14.3	3.9	10.0	$\Delta 20.9$	$\Delta 30.9$	$\Delta 15.4$	5.5	
鉄鋼・非鉄金属	4.6	$\Delta 3.6$	0.0	$\Delta 5.6$	$\Delta 5.6$	$\Delta 12.5$	$\Delta 6.9$	
金属製品	5.0	$\Delta 8.4$	$\Delta 4.2$	$\Delta 14.6$	$\Delta 10.4$	$\Delta 25.0$	$\Delta 10.4$	
一般・精密機械	11.6	13.7	$\Delta 4.6$	0.0	4.6	$\Delta 12.5$	$\Delta 12.5$	
電気機械	16.7	6.3	0.0	$\Delta 25.0$	$\Delta 25.0$	$\Delta 50.0$	$\Delta 25.0$	
輸送用機械	3.9	8.4	0.0	$\Delta 20.9$	$\Delta 20.9$	$\Delta 15.4$	5.5	
その他製造	$\Delta 4.2$	5.3	$\Delta 11.6$	$\Delta 4.2$	7.4	$\Delta 11.6$	$\Delta 7.4$	
建設	14.3	15.6	14.3	3.9	$\Delta 10.4$	3.1	$\Delta 0.8$	
運輸・倉庫	18.8	8.4	0.0	$\Delta 4.2$	$\Delta 4.2$	$\Delta 7.2$	$\Delta 3.0$	
卸売	$\Delta 4.8$	$\Delta 7.1$	$\Delta 6.0$	$\Delta 9.1$	$\Delta 3.1$	$\Delta 4.0$	5.1	
小売	11.6	9.6	2.3	4.4	2.1	$\Delta 5.0$	$\Delta 9.4$	
ホテル・旅館	11.1	4.6	5.6	$\Delta 6.3$	$\Delta 11.9$	$\Delta 5.6$	0.7	
サービス	11.2	13.5	10.0	7.7	$\Delta 2.3$	1.3	$\Delta 6.4$	

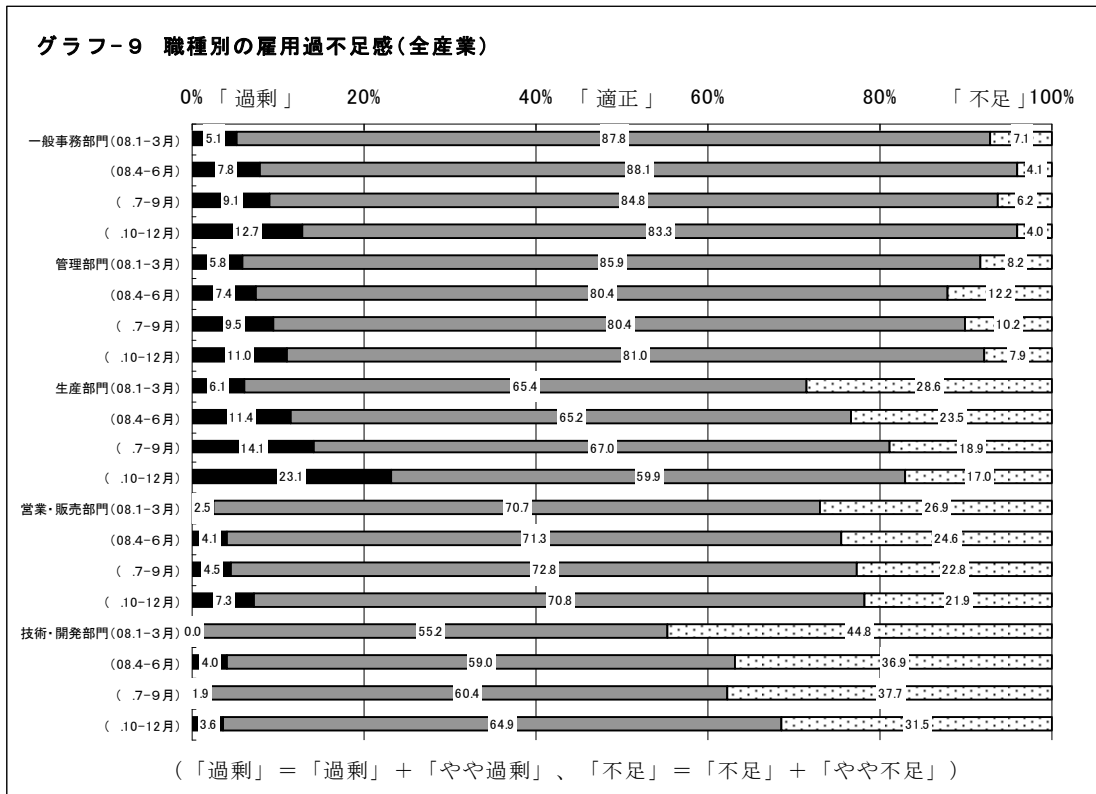
(注) BSI が大きいと雇用不足であることを表す

グラフー8 雇用充足度BSIの推移[全産業]  
(不足ー過剰)



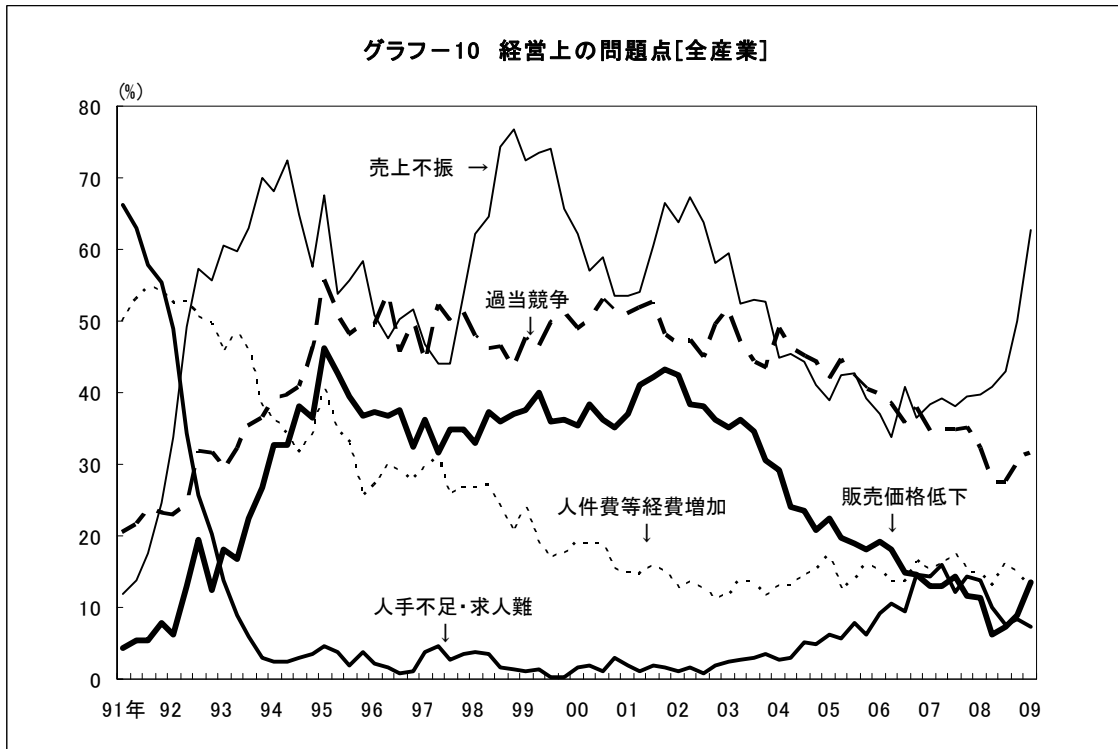
## (2) 職種別の雇用過不足感 (グラフー9)

職種別にみると、全ての部門で前回比雇用過剰を訴えている割合が増えている。



## 10. 経営上の問題点 (グラフー10)

経営上の問題点としては、ここへきて「売上不振」や「販売価格低下」をあげる先が急激に増えている。



(古川明日香)

## ○BSIとは

- ・BSIとは Business Survey Index（業況判断指数）の略。企業経営者の業況に関する実績判断や見通し、収益実績や見通しについて、「上昇・増加・好転」、「不変・横ばい」、「低下・減少・悪化」という3つの選択肢に対して回答を求め、これを数値で表したものである。
- ・BSIは次の式で求める。
- ・A = 「上昇・増加・好転」、B = 「不変・横ばい」、C = 「低下・減少・悪化」とすると、 $A + B + C = 100$ とした時、 $BSI = A + 1/2B - 50 = 1/2(A - C)$
- ・この結果、BSIがプラスならば上昇、マイナスならば低下ということになり、最高値は50、最低値はマイナス50になる。2008年10～12月期の全産業の業況判断を例にとると、BSIは▲19.5であるが、これは「好転」企業の割合9.4%、「悪化」企業の割合48.4%であることから  $BSI = (9.4 - 48.4) \times 1/2 = \blacktriangle 19.5$ となる。ただし、在庫状況、雇用充足度の場合は、BSIが大きいと在庫過大、小さいと雇用過剰であることを表す。

### 業種別・本社所在地別・規模別回答企業数

(単位：社)

	合計	本社所在地		企業規模	
		県内	県外	大企業	中小企業
全産業	328	285	43	124	204
製造業	171	144	27	48	123
食料品	33	29	4	10	23
石油化学	21	15	6	11	10
プラスチック	12	9	3	3	9
窯業土石	13	12	1	1	12
鉄鋼非鉄	12	12	0	2	10
金属製品	28	22	6	6	22
一般精密	14	14	0	3	11
電気機械	7	4	3	7	0
輸送用機械	14	12	2	4	10
その他製造	17	15	2	1	16
非製造業	157	141	16	76	81
建設業	19	19	0	4	15
運輸倉庫	16	15	1	5	11
卸売業	29	26	3	5	24
小売業	31	27	4	27	4
ホテル・旅館	10	7	3	6	4
サービス業	52	47	5	29	23

注) 大企業、中小企業の区分は下記による。

大企業…資本金1億円以上。ただし、卸売業は5,000万円以上、小売業、ホテル・旅館業、サービス業は3,000万円以上とする。

中小企業…資本金1億円未満。ただし、卸売業は5,000万円未満、小売業、ホテル・旅館業、サービス業は3,000万円未満とする。

### 調査要領

1. 対象企業… 千葉県内に本社または事業所を有する企業
2. 方法… 郵送によるアンケート方式
3. 実施時点… 配布：2008年12月初  
回収：2009年1月初
4. 回答状況… 調査対象企業 761社  
内有効回答数 328社  
有効回答率 43.1%
5. 項目および対象期間
  - ① 2008年10～12月期の業況実績
    - \* 前年同期比  
売上、生産、操業度、受注、在庫、収益、資金繰り、雇用
    - \* 前四半期比  
業況判断、販売価格、仕入価格
  - ② 2009年1～3月期の見通し
    - \* 前年同期比  
売上、生産、操業度、受注、在庫、収益、資金繰り、雇用
    - \* 前四半期比  
業況判断、販売価格、仕入価格
  - ③ 設備投資  
2007年度実績  
2008年度期初計画  
2008年度12月末時点修正計画額