

# 千葉県企業経営動向調査 (2006年1～3月期)

## 概 要

1. 県内企業の業況判断BSI（全産業）は4期ぶりに悪化、水準も3期ぶりに「悪化」超となった。
  - ・ BSI値は全区分で悪化したが、非製造業大企業のみ「好転」超となった。
  - ・ 先行きのBSIは製造業、非製造業ともに改善し「好転」超の見込み。
2. 売上BSI（全産業）も4期ぶりに悪化、水準も僅かながら「減少」超となった。
  - ・ 非製造業中小企業のみが「減少」超となった。
  - ・ 先行きのBSIは製造業、非製造業ともに「増加」超の見込み。
3. 収益BSIは全区分で悪化し、全産業で「悪化」超となった。
  - ・ 先行きのBSIは製造業、非製造業ともに改善の見込み。
4. 販売価格BSI（全産業）は改善した。
  - ・ 非製造業は92年7～9月期以来、13年半ぶりに「上昇」超となった。
5. 05年度設備投資実績額（全産業）は、04年度実績比△12.7%の減少となった。製造業では同+25.4%増加したが、非製造業では同△39.4%減少した。期初計画比（同）では+4.0%の上方修正となった。06年度計画額（同）は、05年度実績比△17.6%の減少となった。
6. 雇用BSI（全産業）は7期連続で「不足」超となった。
  - ・ 非製造業は92年7～9月期以来、13年半ぶりに「不足」超幅が二桁に拡大した。

千葉経済センター

(財団法人ひまわりベンチャー育成基金)

# 1. 業況判断実績・見通しBSI（グラフ1）

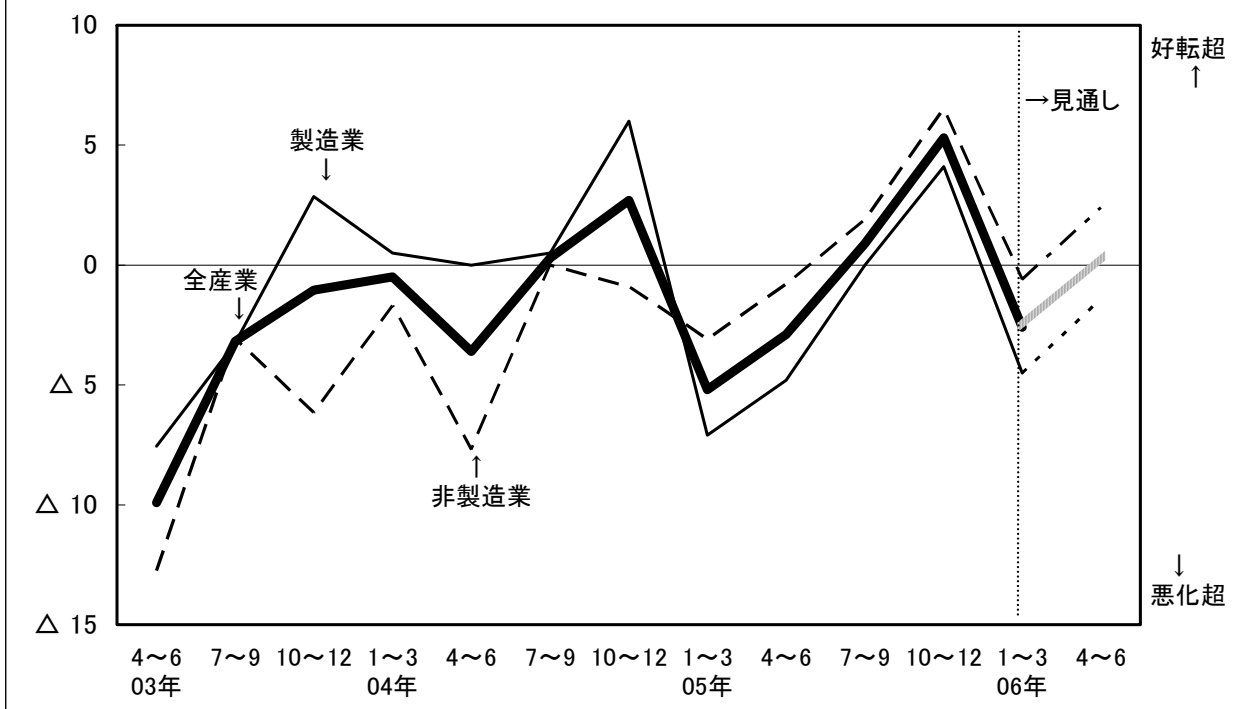
06年1～3月期の企業の業況判断BSI（全産業）は△2.6と4期ぶりに悪化、水準も3期ぶりに「悪化」超となった。製造業は△4.5で前回（10～12月期）比△8.6、非製造業も△0.6（同△7.1）といずれも悪化した。規模別にみると全区分で悪化した。非製造業大企業のみ「好転」超が続いた。業種別にみると、輸送用機械、小売が改善したが、その他の業種は悪化した。

先行き（4～6月期）の業況判断BSI（全産業）は0.4（実績比+3.0）と、再び「好転」超の見込み。

	05年度					06年度	
	実績					見通し	
	4～6月	7～9月	10～12月	1～3月	前回比	4～6月	実績比
全産業	△ 2.9	0.9	5.3	△ 2.6	△ 7.9	0.4	3.0
製造業	△ 4.8	0.0	4.1	△ 4.5	△ 8.6	△ 1.4	3.1
大企業	△ 5.5	3.1	3.9	△ 1.9	△ 5.1	△ 4.6	△ 3.4
中小企業	△ 4.6	△ 1.1	4.1	△ 5.5	△ 9.6	△ 0.4	5.1
非製造業	△ 0.8	1.9	6.5	△ 0.6	△ 7.1	2.4	3.0
大企業	△ 0.5	7.1	10.5	2.6	△ 7.9	5.8	3.2
中小企業	△ 1.1	△ 2.5	2.8	△ 3.5	△ 6.3	△ 0.6	2.9

	05年度					06年度	
	実績					見通し	
	4～6月	7～9月	10～12月	1～3月	前回比	4～6月	実績比
食料品	△ 5.2	△ 6.7	2.9	△ 8.4	△ 11.3	△ 6.5	1.9
石油・化学	△ 10.4	1.8	5.8	△ 13.0	△ 18.8	1.9	14.9
プラスチック	△ 4.2	△ 4.2	△ 4.2	△ 11.1	△ 6.9	△ 11.1	0.0
窯業・土石	△ 5.0	8.8	△ 3.4	△ 7.2	△ 3.8	△ 10.7	△ 3.5
鉄鋼・非鉄金属	△ 15.4	10.7	11.6	0.0	△ 11.6	△ 13.7	△ 13.7
金属製品	△ 5.8	0.0	5.6	△ 7.4	△ 13.0	0.0	7.4
一般・精密機械	2.9	14.3	3.6	△ 6.3	△ 9.9	0.0	6.3
電気機械	△ 4.6	△ 11.1	22.2	16.7	△ 5.5	16.7	0.0
輸送用機械	0.0	△ 7.7	△ 10.0	3.9	13.9	0.0	△ 3.9
その他製造	0.0	△ 3.9	9.5	4.0	△ 5.5	6.0	2.0
建設	8.0	△ 7.9	0.0	△ 8.3	△ 8.3	△ 2.8	5.5
運輸・倉庫	0.0	7.9	19.5	△ 10.8	△ 30.3	7.2	18.0
卸売	2.7	5.4	13.2	△ 3.2	△ 16.4	4.7	7.9
小売	△ 6.4	5.4	0.0	1.4	1.4	△ 4.2	△ 5.6
ホテル・旅館	7.7	12.5	0.0	△ 3.6	△ 3.6	7.2	10.8
サービス	△ 5.2	△ 4.4	6.1	5.9	△ 0.2	4.8	△ 1.1

グラフ1 業況判断実績・見通しBSIの推移[全産業・製造業・非製造業]  
(好転－悪化)



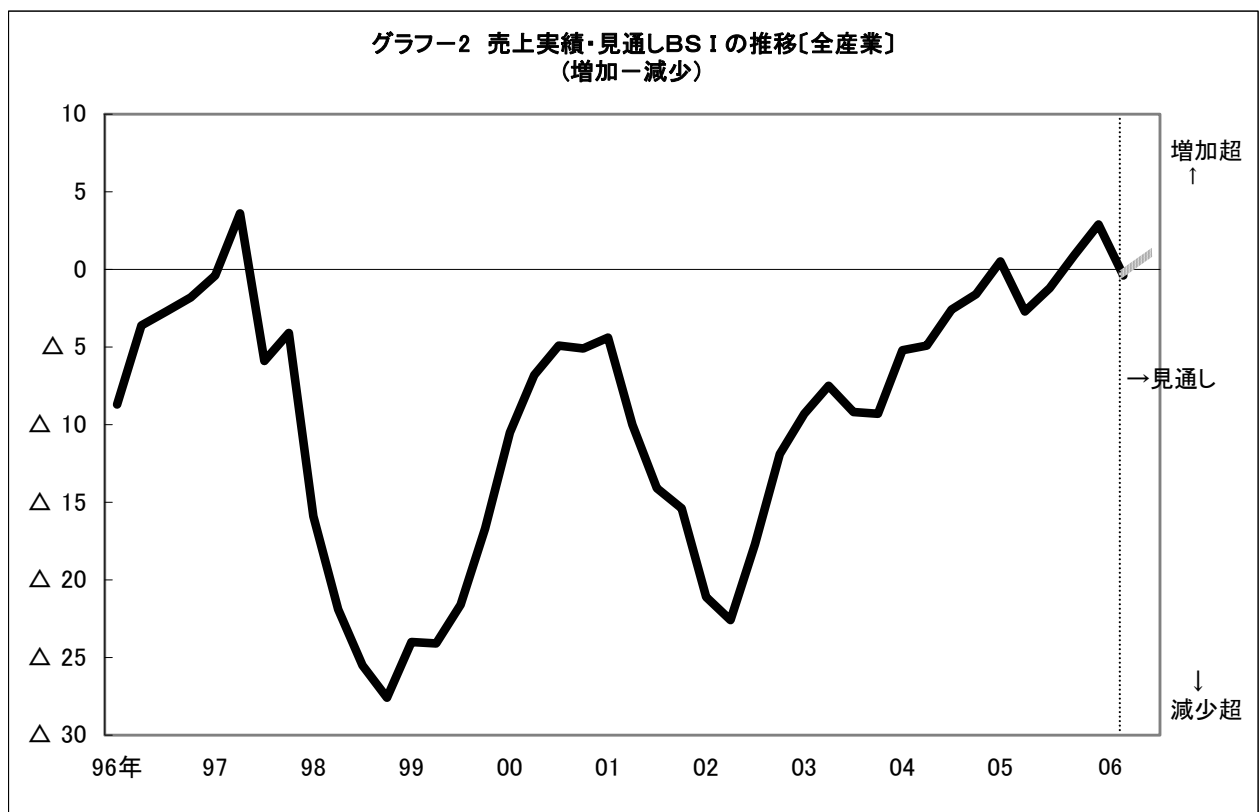
## 2. 売上実績・見通しBSI（グラフ2）

売上実績BSI（全産業）は $\Delta 0.4$ （前回比 $\Delta 3.3$ ）と4期ぶりに悪化、水準も3期ぶりに「減少」超となった。製造業は0.5（同 $\Delta 3.8$ ）、非製造業は $\Delta 1.5$ （同 $\Delta 2.9$ ）となった。規模別に見ると、非製造業中小企業（ $\Delta 3.9$ 、同 $\Delta 1.1$ ）のみ「減少」超となっている。業種別にみると、製造業では一般・精密機械、鉄鋼・非鉄金属、窯業・土石などが悪化した。非製造業では、ホテル・旅館などは改善したが、運輸・倉庫、小売、卸売が悪化した。

先行きの売上BSI（全産業）は1.1で実績比+1.5改善見込み。

	05年度					06年度	
	実績					見通し	
	4～6月	7～9月	10～12月	1～3月	前回比	4～6月	実績比
全産業	$\Delta 1.2$	0.9	2.9	$\Delta 0.4$	$\Delta 3.3$	1.1	1.5
製造業	$\Delta 2.7$	0.5	4.3	0.5	$\Delta 3.8$	1.2	0.7
大企業	$\Delta 3.6$	$\Delta 1.1$	6.9	0.0	$\Delta 6.9$	$\Delta 1.2$	$\Delta 1.2$
中小企業	$\Delta 2.3$	1.1	3.3	0.8	$\Delta 2.5$	1.9	1.1
非製造業	0.6	1.4	1.4	$\Delta 1.5$	$\Delta 2.9$	1.0	2.5
大企業	6.0	4.7	5.9	1.3	$\Delta 4.6$	4.7	3.4
中小企業	$\Delta 4.6$	$\Delta 1.5$	$\Delta 2.8$	$\Delta 3.9$	$\Delta 1.1$	$\Delta 2.3$	1.6

	05年度					06年度	
	実績					見通し	
	4～6月	7～9月	10～12月	1～3月	前回比	4～6月	実績比
食料品	$\Delta 12.2$	$\Delta 8.4$	$\Delta 4.2$	$\Delta 4.9$	$\Delta 0.7$	$\Delta 5.2$	$\Delta 0.3$
石油・化学	1.7	0.0	5.8	0.0	$\Delta 5.8$	$\Delta 1.9$	$\Delta 1.9$
プラスチック	$\Delta 4.2$	$\Delta 4.2$	0.0	0.0	0.0	$\Delta 5.6$	$\Delta 5.6$
窯業・土石	7.5	15.6	$\Delta 3.4$	$\Delta 7.2$	$\Delta 3.8$	0.0	7.2
鉄鋼・非鉄金属	7.7	14.3	11.6	4.6	$\Delta 7.0$	4.6	0.0
金属製品	$\Delta 5.8$	$\Delta 3.4$	12.5	5.6	$\Delta 6.9$	$\Delta 1.9$	$\Delta 7.5$
一般・精密機械	5.9	17.9	3.4	$\Delta 6.3$	$\Delta 9.7$	3.3	9.6
電気機械	$\Delta 22.8$	$\Delta 33.4$	27.8	27.8	0.0	33.4	5.6
輸送用機械	3.4	14.3	6.3	3.9	$\Delta 2.4$	0.0	$\Delta 3.9$
その他製造	$\Delta 4.0$	$\Delta 3.9$	$\Delta 2.5$	$\Delta 2.0$	0.5	4.0	6.0
建設	$\Delta 4.0$	$\Delta 13.2$	$\Delta 2.4$	0.0	2.4	$\Delta 8.3$	$\Delta 8.3$
運輸・倉庫	$\Delta 8.4$	2.6	11.8	$\Delta 3.4$	$\Delta 15.2$	3.6	7.0
卸	9.5	8.1	3.9	$\Delta 6.3$	$\Delta 10.2$	6.9	13.2
小売	11.6	6.8	6.8	$\Delta 4.2$	$\Delta 11.0$	1.4	5.6
ホテル・旅館	$\Delta 3.9$	3.1	$\Delta 16.7$	7.2	23.9	$\Delta 3.6$	$\Delta 10.8$
サービス	$\Delta 6.9$	$\Delta 2.6$	$\Delta 1.1$	0.9	2.0	0.9	0.0



### 3. 生産・操業状況・受注・在庫BSI

#### (1) 生産実績・見通しBSI (グラフ—3・4)

生産BSI (製造業) は $\Delta 1.2$ で前回比 $\Delta 7.4$ と悪化し、「減少」超となった。大企業は4.7 (同 $\Delta 6.3$ ) と「増加」超となっているが、中小企業は $\Delta 3.1$  (同 $\Delta 7.4$ ) と「減少」超となった。業種別には、輸送用機械、一般・精密機械は改善したが、金属製品など残りの業種は悪化した。

先行きの生産BSI (全産業) は $\Delta 0.3$ と実績比 $+0.9$ 改善見込み。

	05年度					06年度	
	実績					見通し	
	4~6月	7~9月	10~12月	1~3月	前回比	4~6月	実績比
製造業	$\Delta 3.3$	$\Delta 1.6$	6.2	$\Delta 1.2$	$\Delta 7.4$	$\Delta 0.3$	0.9
大企業	3.7	2.1	11.0	4.7	$\Delta 6.3$	2.4	$\Delta 2.3$
中小企業	$\Delta 6.0$	$\Delta 2.9$	4.3	$\Delta 3.1$	$\Delta 7.4$	$\Delta 1.2$	1.9

	05年度					06年度	
	実績					見通し	
	4~6月	7~9月	10~12月	1~3月	前回比	4~6月	実績比
食料品	$\Delta 9.0$	$\Delta 1.8$	1.5	$\Delta 5.2$	$\Delta 6.7$	$\Delta 6.9$	$\Delta 1.7$
石油・化学	$\Delta 1.8$	$\Delta 5.6$	5.8	$\Delta 7.4$	$\Delta 13.2$	$\Delta 2.0$	5.4
プラスチック	0.0	$\Delta 11.6$	4.2	$\Delta 5.6$	$\Delta 9.8$	$\Delta 11.1$	$\Delta 5.5$
窯業・土石	7.9	12.5	3.6	0.0	$\Delta 3.6$	$\Delta 3.9$	$\Delta 3.9$
鉄鋼・非鉄金属	4.2	11.6	12.5	0.0	$\Delta 12.5$	$\Delta 5.0$	$\Delta 5.0$
金属製品	$\Delta 5.8$	$\Delta 5.0$	10.7	$\Delta 3.7$	$\Delta 14.4$	$\Delta 1.9$	1.8
一般・精密機械	0.0	15.4	$\Delta 7.2$	$\Delta 3.6$	3.6	7.2	10.8
電気機械	$\Delta 25.0$	$\Delta 31.3$	27.8	27.8	0.0	33.4	5.6
輸送用機械	7.2	0.0	3.9	8.3	4.4	$\Delta 8.4$	$\Delta 16.7$
その他製造	$\Delta 7.9$	$\Delta 4.4$	8.8	0.0	$\Delta 8.8$	7.5	7.5

#### (2) 操業度実績・見通しBSI (グラフ—3)

操業度BSI (製造業) は0.9と前回比 $\Delta 3.1$ 悪化した。2期連続で「上昇」超となった。大企業は3.5 (同 $\Delta 5.5$ ) と悪化し、中小企業も0.0と同 $\Delta 2.0$ 悪化した。業種別には、プラスチック、輸送用機械、窯業・土石などは改善したが、食料品、石油・化学、金属製品などが悪化した。

先行きの操業度BSI (全産業) は1.2と実績比 $+0.3$ 改善見込み。

	05年度					06年度	
	実績					見通し	
	4~6月	7~9月	10~12月	1~3月	前回比	4~6月	実績比
製造業	$\Delta 3.9$	$\Delta 1.1$	4.0	0.9	$\Delta 3.1$	1.2	0.3
大企業	3.7	$\Delta 3.1$	9.0	3.5	$\Delta 5.5$	3.5	0.0
中小企業	$\Delta 6.8$	$\Delta 0.4$	2.0	0.0	$\Delta 2.0$	0.4	0.4

	05年度					06年度	
	実績					見通し	
	4~6月	7~9月	10~12月	1~3月	前回比	4~6月	実績比
食料品	$\Delta 9.0$	0.0	4.4	$\Delta 6.9$	$\Delta 11.3$	$\Delta 6.9$	0.0
石油・化学	$\Delta 1.7$	$\Delta 3.6$	2.0	$\Delta 5.6$	$\Delta 7.6$	$\Delta 3.9$	1.7
プラスチック	$\Delta 12.5$	$\Delta 7.7$	$\Delta 4.6$	0.0	4.6	$\Delta 5.6$	$\Delta 5.6$
窯業・土石	8.9	9.4	0.0	3.9	3.9	0.0	$\Delta 3.9$
鉄鋼・非鉄金属	8.4	3.9	4.2	5.0	0.8	0.0	$\Delta 5.0$
金属製品	$\Delta 5.8$	$\Delta 1.7$	5.4	$\Delta 1.9$	$\Delta 7.3$	$\Delta 1.9$	0.0
一般・精密機械	5.9	7.7	3.6	0.0	$\Delta 3.6$	14.3	14.3
電気機械	$\Delta 20.0$	$\Delta 21.5$	27.8	27.8	0.0	27.8	0.0
輸送用機械	0.0	3.6	3.9	8.3	4.4	$\Delta 4.2$	$\Delta 12.5$
その他製造	$\Delta 10.0$	$\Delta 6.9$	0.0	5.3	5.3	11.1	5.8

### (3) 受注実績・見通しBSI (グラフー3・4)

受注BSI (製造業、建設業) は $\Delta 1.4$ で前回比 $\Delta 4.3$ 悪化し、「減少」超となった。大企業は2.5 (同 $\Delta 4.8$ )、中小企業も $\Delta 2.8$  (同 $\Delta 4.8$ ) とそれぞれ悪化した。業種別には、輸送用機械、プラスチックなどは改善したが、鉄鋼・非鉄金属、石油・化学、金属製品などが悪化した。

先行きの受注BSI (全産業) は $\Delta 0.6$ と実績比 $+0.8$ 改善見込み。

	05年度					06年度	
	実績					見通し	
	4~6月	7~9月	10~12月	1~3月	前回比	4~6月	実績比
製造業+建設業	$\Delta 3.8$	$\Delta 3.5$	2.9	$\Delta 1.4$	$\Delta 4.3$	$\Delta 0.6$	0.8
製造業	$\Delta 4.3$	$\Delta 2.4$	3.5	$\Delta 1.5$	$\Delta 5.0$	0.0	1.5
大企業	$\Delta 2.8$	0.0	7.3	2.5	$\Delta 4.8$	2.4	$\Delta 0.1$
中小企業	$\Delta 4.9$	$\Delta 3.3$	2.0	$\Delta 2.8$	$\Delta 4.8$	$\Delta 0.8$	2.0
食料品	$\Delta 13.2$	$\Delta 4.2$	$\Delta 3.3$	$\Delta 9.3$	$\Delta 6.0$	$\Delta 3.7$	5.6
石油・化学	$\Delta 1.8$	$\Delta 3.6$	6.3	$\Delta 5.8$	$\Delta 12.1$	$\Delta 2.0$	3.8
プラスチック	4.2	$\Delta 15.4$	0.0	5.6	5.6	$\Delta 11.7$	$\Delta 16.7$
窯業・土石	5.0	14.7	$\Delta 6.7$	$\Delta 3.6$	3.1	$\Delta 7.2$	$\Delta 3.6$
鉄鋼・非鉄金属	$\Delta 4.2$	0.0	8.3	$\Delta 5.0$	$\Delta 13.3$	$\Delta 5.0$	0.0
金属製品	$\Delta 5.8$	$\Delta 6.7$	10.7	0.0	$\Delta 10.7$	$\Delta 1.0$	$\Delta 1.9$
一般・精密機械	3.0	15.4	$\Delta 3.6$	$\Delta 9.4$	$\Delta 5.8$	3.3	12.7
電気機械	$\Delta 25.0$	$\Delta 27.8$	27.8	27.8	0.0	33.4	5.6
輸送用機械	7.2	7.2	0.0	9.1	9.1	$\Delta 9.1$	$\Delta 18.2$
その他製造	$\Delta 7.2$	$\Delta 6.5$	2.8	0.0	$\Delta 2.8$	11.1	11.1
建設	0.0	$\Delta 13.9$	$\Delta 2.5$	0.0	2.5	$\Delta 6.7$	$\Delta 6.7$

※非製造業は建設のみのため、特に記載せず

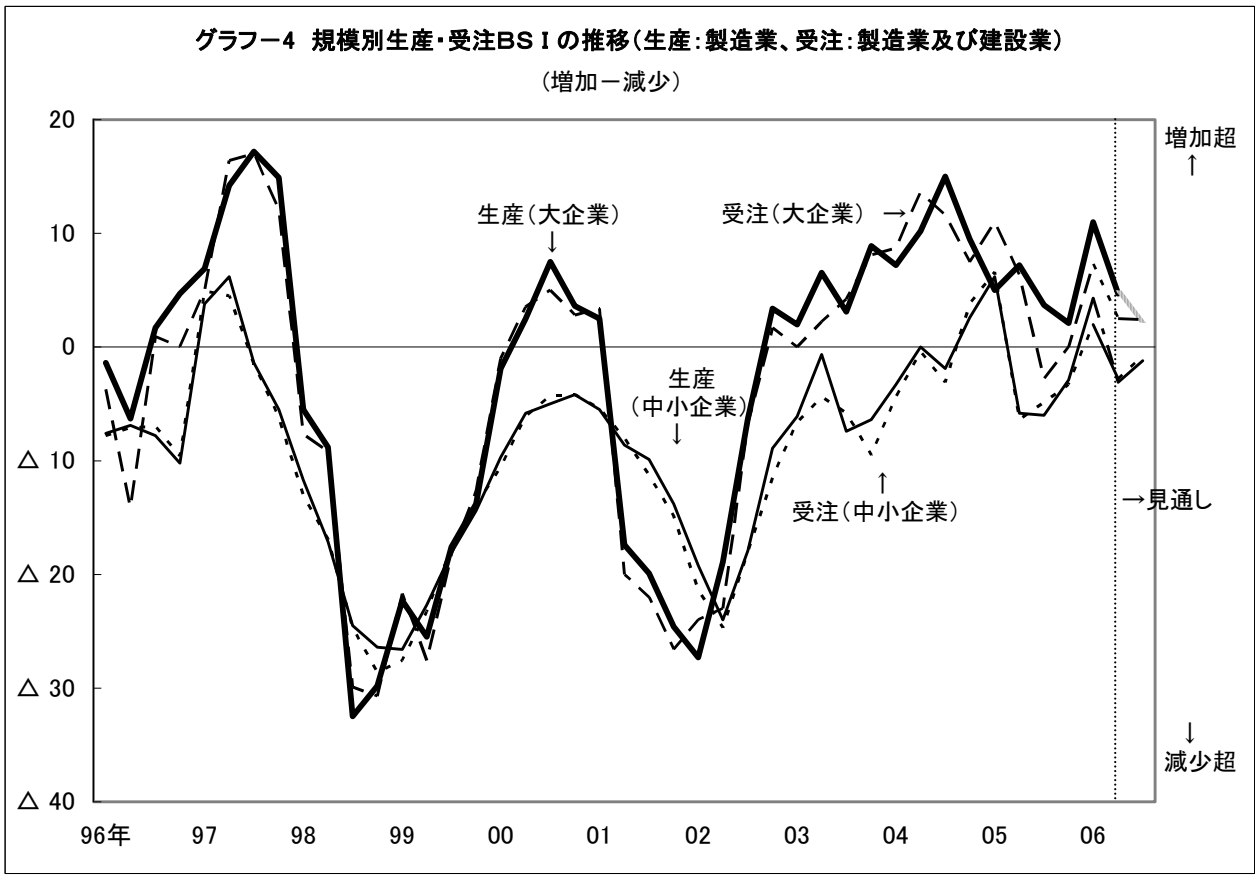
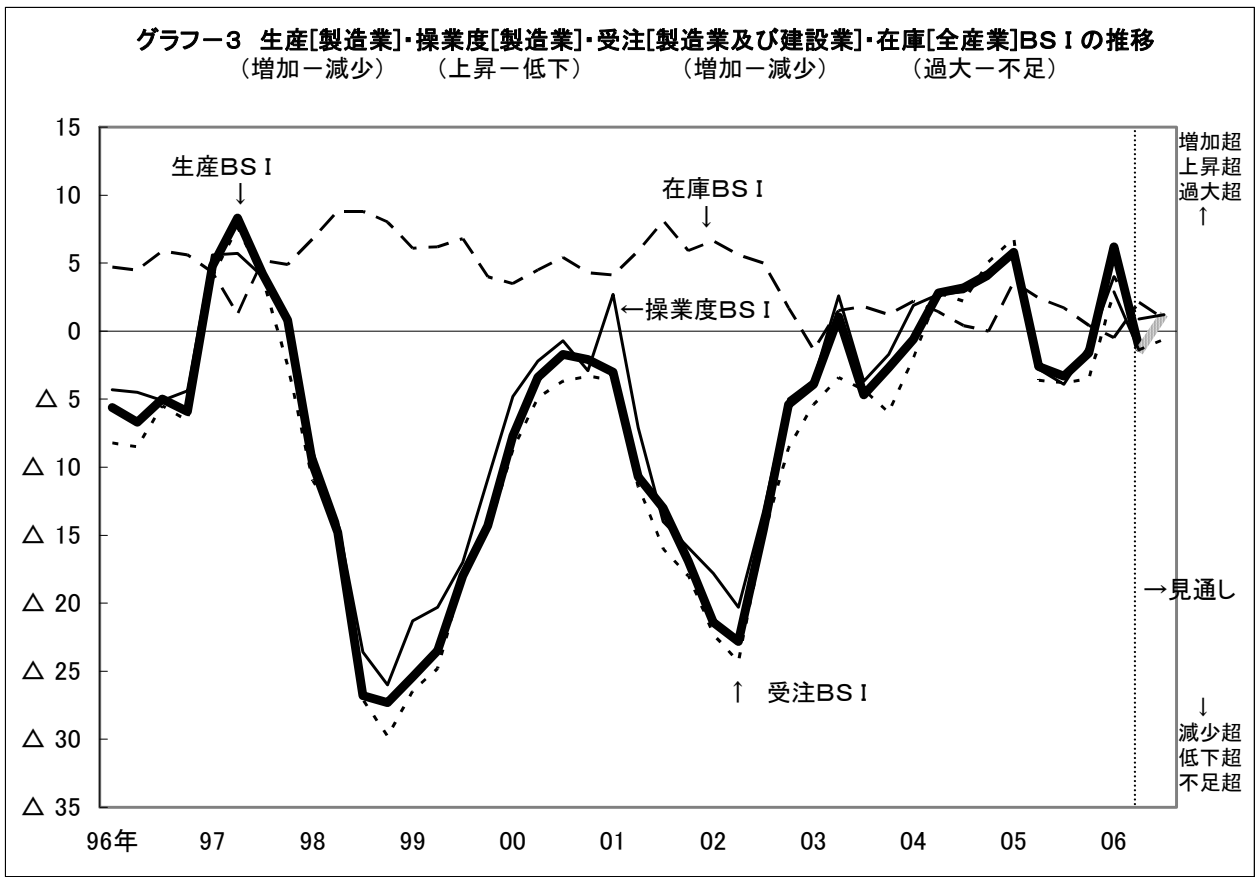
### (4) 在庫実績・見通しBSI (グラフー3)

在庫BSI (全産業) は2.1 (前回比 $+2.6$ ) と5期ぶりに悪化し、「過大」超となった。製造業では大企業が7.2 (同 $+9.2$ )、中小企業も2.7 (同 $+4.6$ ) とそれぞれ「過大」超となった。非製造業は、 $\Delta 0.5$ と同 $\Delta 2.1$ 「不足」超幅が拡大した。業種別には、窯業・土石、石油・化学、食料品などは「過大」幅が拡大したが、卸売、運輸・倉庫などは「不足」幅が拡大した。

先行きの在庫BSI (全産業) は、0.9 (実績比 $\Delta 1.2$ ) と改善見込み。

	05年度					06年度	
	実績					見通し	
	4~6月	7~9月	10~12月	1~3月	前回比	4~6月	実績比
全産業	1.7	0.4	$\Delta 0.5$	2.1	2.6	0.9	$\Delta 1.2$
製造業	3.1	0.6	$\Delta 1.9$	3.8	5.7	1.5	$\Delta 2.3$
大企業	6.6	4.3	$\Delta 2.0$	7.2	9.2	2.4	$\Delta 4.8$
中小企業	1.8	$\Delta 0.7$	$\Delta 1.9$	2.7	4.6	1.2	$\Delta 1.5$
非製造業	$\Delta 0.4$	0.0	1.6	$\Delta 0.5$	$\Delta 2.1$	0.0	0.5
大企業	$\Delta 0.7$	$\Delta 1.6$	0.0	$\Delta 0.9$	$\Delta 0.9$	0.0	0.9
中小企業	0.0	1.7	3.6	0.0	$\Delta 3.6$	0.0	0.0
食料品	1.3	$\Delta 3.7$	$\Delta 2.9$	6.9	9.8	1.7	$\Delta 5.2$
石油・化学	3.5	0.0	$\Delta 5.8$	5.6	11.4	0.0	$\Delta 5.6$
プラスチック	4.2	0.0	0.0	0.0	0.0	0.0	0.0
窯業・土石	$\Delta 5.9$	$\Delta 6.7$	$\Delta 11.6$	0.0	11.6	0.0	0.0
鉄鋼・非鉄金属	15.4	7.2	0.0	$\Delta 4.6$	$\Delta 4.6$	$\Delta 4.6$	0.0
金属製品	$\Delta 4.0$	1.7	0.0	$\Delta 2.0$	$\Delta 2.0$	0.0	2.0
一般・精密機械	5.9	3.6	3.4	6.3	2.9	6.3	0.0
電気機械	0.0	6.3	$\Delta 5.6$	$\Delta 5.6$	0.0	$\Delta 5.6$	0.0
輸送用機械	3.9	$\Delta 4.2$	3.6	4.6	1.0	0.0	$\Delta 4.6$
その他製造	11.9	4.4	0.0	13.7	13.7	9.5	$\Delta 4.2$
建設	7.2	$\Delta 7.2$	$\Delta 5.6$	$\Delta 6.3$	$\Delta 0.7$	$\Delta 6.3$	0.0
運輸・倉庫	$\Delta 5.6$	0.0	5.6	0.0	$\Delta 5.6$	0.0	0.0
卸売	$\Delta 1.4$	1.5	4.3	$\Delta 1.7$	$\Delta 6.0$	1.7	3.4
小売	$\Delta 1.3$	0.0	2.8	1.6	$\Delta 1.2$	1.7	0.1
ホテル・旅館	0.0	4.6	5.0	5.6	0.6	0.0	$\Delta 5.6$
サービス	0.0	$\Delta 1.8$	$\Delta 3.6$	$\Delta 2.0$	1.6	$\Delta 1.9$	0.1

注) BSIが大きいと在庫過大であることを表す



#### 4. 収益実績・見通しBSI（グラフー5）

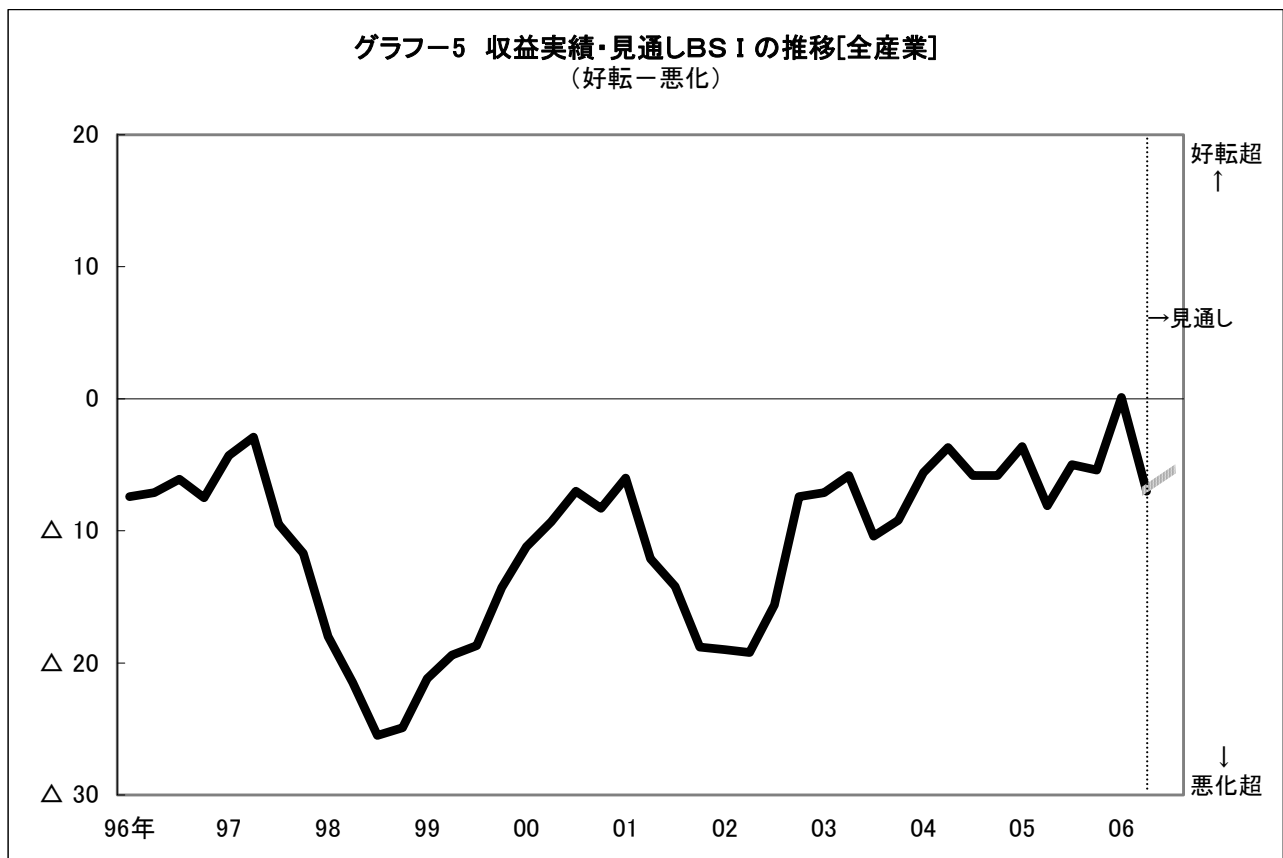
収益BSI（全産業）は△7.0で前回は△7.1悪化し、再び「悪化」超となった。製造業は△7.9（同△10.3）、非製造業も△6.1（同△3.8）と、ともに悪化した。業種別にみると、製造業では、石油・化学、プラスチック、鉄鋼・非鉄金属、金属製品など多くの業種で大幅に悪化した。輸送用機械、窯業・土石は改善した。非製造業では、ホテル・旅館を除く5業種で悪化した。

先行きの収益BSI（全産業）は△5.3（実績比+1.7）と改善見込み。

	05年度					06年度	
	実績					見通し	
	4～6月	7～9月	10～12月	1～3月	前回は	4～6月	実績比
全産業	△ 5.0	△ 5.4	0.1	△ 7.0	△ 7.1	△ 5.3	1.7
製造業	△ 9.3	△ 8.0	2.4	△ 7.9	△ 10.3	△ 5.5	2.4
大企業	△ 6.4	△ 11.5	3.9	△ 8.0	△ 11.9	△ 1.2	6.8
中小企業	△ 10.3	△ 6.9	1.8	△ 7.8	△ 9.6	△ 6.8	1.0
非製造業	△ 0.3	△ 2.5	△ 2.3	△ 6.1	△ 3.8	△ 5.2	0.9
大企業	8.2	3.0	2.9	△ 2.0	△ 4.9	△ 2.7	△ 0.7
中小企業	△ 8.3	△ 7.2	△ 7.3	△ 9.7	△ 2.4	△ 7.3	2.4

	05年度					06年度	
	実績					見通し	
	4～6月	7～9月	10～12月	1～3月	前回は	4～6月	実績比
食料品	△ 9.5	△ 10.0	1.4	△ 8.1	△ 9.5	△ 6.9	1.2
石油・化学	△ 10.4	△ 16.7	2.0	△ 24.0	△ 26.0	△ 3.7	20.3
プラスチック	△ 8.3	△ 3.9	8.3	△ 5.6	△ 13.9	△ 16.7	△ 11.1
窯業・土石	5.0	12.5	△ 10.0	△ 7.2	2.8	3.6	10.8
鉄鋼・非鉄金属	△ 3.9	10.7	11.6	0.0	△ 11.6	△ 5.0	△ 5.0
金属製品	△ 11.6	△ 13.4	9.0	△ 1.9	△ 10.9	△ 12.0	△ 10.1
一般・精密機械	0.0	10.8	0.0	△ 9.4	△ 9.4	0.0	9.4
電気機械	△ 22.8	△ 22.2	16.7	11.1	△ 5.6	6.3	△ 4.8
輸送用機械	△ 16.7	△ 21.5	△ 9.4	△ 4.2	5.2	△ 4.2	0.0
その他製造	△ 16.0	△ 13.5	0.0	△ 10.0	△ 10.0	△ 8.0	2.0
建設	△ 10.0	△ 18.4	△ 10.0	△ 11.1	△ 1.1	△ 9.4	1.7
運輸・倉庫	△ 8.4	5.6	11.1	△ 3.1	△ 14.2	△ 3.2	△ 0.1
卸売	4.2	0.0	0.0	△ 12.5	△ 12.5	△ 1.7	10.8
小売	14.1	4.1	△ 1.4	△ 7.0	△ 5.6	△ 5.8	1.2
ホテル・旅館	3.9	9.4	△ 7.2	21.4	28.6	△ 3.9	△ 25.3
サービス	△ 6.9	△ 8.9	△ 5.1	△ 8.2	△ 3.1	△ 6.5	1.7



## 5. 販売価格実績・見通しBSI（グラフー6）

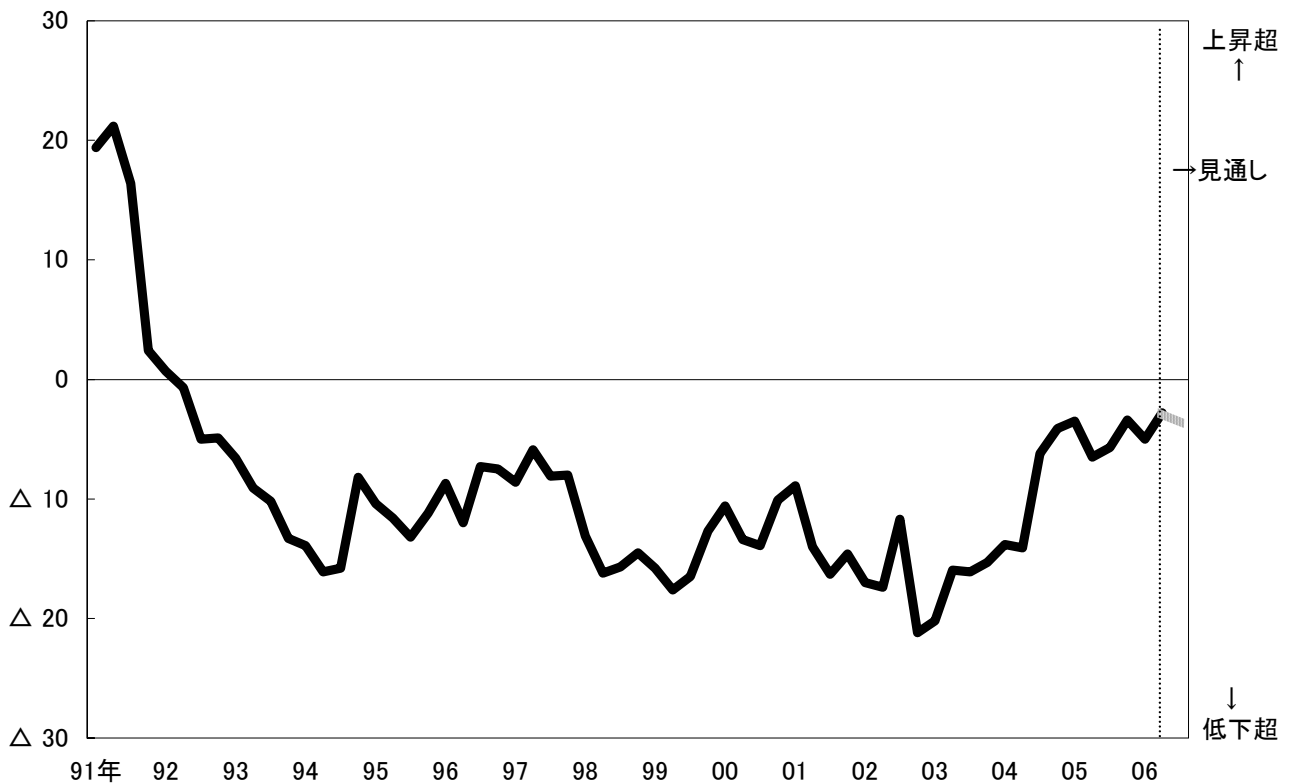
販売価格BSI（全産業）は $\Delta 2.8$ （前回比 $+2.2$ ）と改善した。製造業では、大企業、中小企業ともに、「低下」超幅が拡大した。非製造業は $0.4$ （同 $+7.9$ ）と「上昇」超となった。非製造業の価格BSIが「上昇」超となったのは、92年7～9月期（BSI値 $0.8$ ）以来、13年半ぶり。業種別にみると、ホテル・旅館、運輸・倉庫、鉄鋼・非鉄金属、卸売、小売などが前回比改善した。

先行きの価格BSI（全産業）は、 $\Delta 3.7$ と実績比 $\Delta 0.9$ 低下見込み。

	05年度					06年度		
	実績					見通し		
	4～6月	7～9月	10～12月	1～3月	前回比	4～6月	実績比	
全産業	$\Delta 5.7$	$\Delta 3.4$	$\Delta 5.0$	$\Delta 2.0$	2.2	$\Delta 3.7$	$\Delta 0.9$	
製造業	$\Delta 6.2$	$\Delta 5.5$	$\Delta 3.0$	$\Delta 5.3$	$\Delta 2.3$	$\Delta 5.3$	0.0	
大企業	$\Delta 4.7$	$\Delta 6.3$	0.0	$\Delta 3.5$	$\Delta 3.5$	$\Delta 7.0$	$\Delta 3.5$	
中小企業	$\Delta 6.7$	$\Delta 5.2$	$\Delta 4.0$	$\Delta 5.8$	$\Delta 1.8$	$\Delta 4.8$	1.0	
非製造業	$\Delta 5.2$	$\Delta 1.0$	$\Delta 7.5$	0.4	7.9	$\Delta 1.7$	$\Delta 2.1$	
大企業	$\Delta 3.0$	1.4	$\Delta 8.1$	1.4	9.5	0.0	$\Delta 1.4$	
中小企業	$\Delta 7.4$	$\Delta 3.0$	$\Delta 7.0$	$\Delta 0.7$	6.3	$\Delta 3.2$	$\Delta 2.5$	

	05年度					06年度		
	実績					見通し		
	4～6月	7～9月	10～12月	1～3月	前回比	4～6月	実績比	
食料品	$\Delta 10.6$	$\Delta 3.6$	$\Delta 4.4$	$\Delta 3.4$	1.0	$\Delta 5.0$	$\Delta 1.6$	
石油・化学	$\Delta 1.7$	$\Delta 3.6$	3.9	$\Delta 5.6$	$\Delta 9.5$	$\Delta 1.9$	3.7	
プラスチック	$\Delta 8.4$	$\Delta 11.6$	8.3	$\Delta 5.6$	$\Delta 13.9$	0.0	5.6	
窯業・土石	$\Delta 5.0$	$\Delta 5.9$	$\Delta 6.7$	$\Delta 3.6$	3.1	0.0	3.6	
鉄鋼・非鉄金属	11.6	3.6	3.9	9.1	5.2	5.0	$\Delta 4.1$	
金属製品	5.8	$\Delta 1.7$	$\Delta 1.8$	$\Delta 7.4$	$\Delta 5.6$	$\Delta 9.3$	$\Delta 1.9$	
一般・精密機械	$\Delta 3.0$	3.6	$\Delta 10.0$	$\Delta 9.4$	0.6	$\Delta 9.4$	0.0	
電気機械	$\Delta 15.0$	$\Delta 22.2$	0.0	$\Delta 5.6$	$\Delta 5.6$	$\Delta 5.6$	0.0	
輸送用機械	$\Delta 25.0$	$\Delta 19.3$	$\Delta 15.7$	$\Delta 11.6$	4.1	$\Delta 20.9$	$\Delta 9.3$	
その他製造	$\Delta 14.0$	$\Delta 7.7$	$\Delta 4.8$	$\Delta 6.3$	$\Delta 1.5$	$\Delta 4.2$	2.1	
建設	$\Delta 13.2$	$\Delta 14.3$	$\Delta 11.8$	$\Delta 10.8$	1.0	$\Delta 10.8$	0.0	
運輸・倉庫	$\Delta 11.6$	$\Delta 11.6$	$\Delta 10.7$	0.0	10.7	0.0	0.0	
卸売	1.5	2.9	2.8	6.3	3.5	9.4	3.1	
小売	$\Delta 1.4$	4.3	$\Delta 1.6$	1.6	3.2	0.0	$\Delta 1.6$	
ホテル・旅館	0.0	10.0	$\Delta 17.9$	10.8	28.7	7.7	$\Delta 3.1$	
サービス	$\Delta 9.0$	$\Delta 4.3$	$\Delta 15.0$	$\Delta 4.6$	10.4	$\Delta 11.4$	$\Delta 6.8$	

グラフー6 販売価格BSIの推移[全産業]  
（上昇－低下）





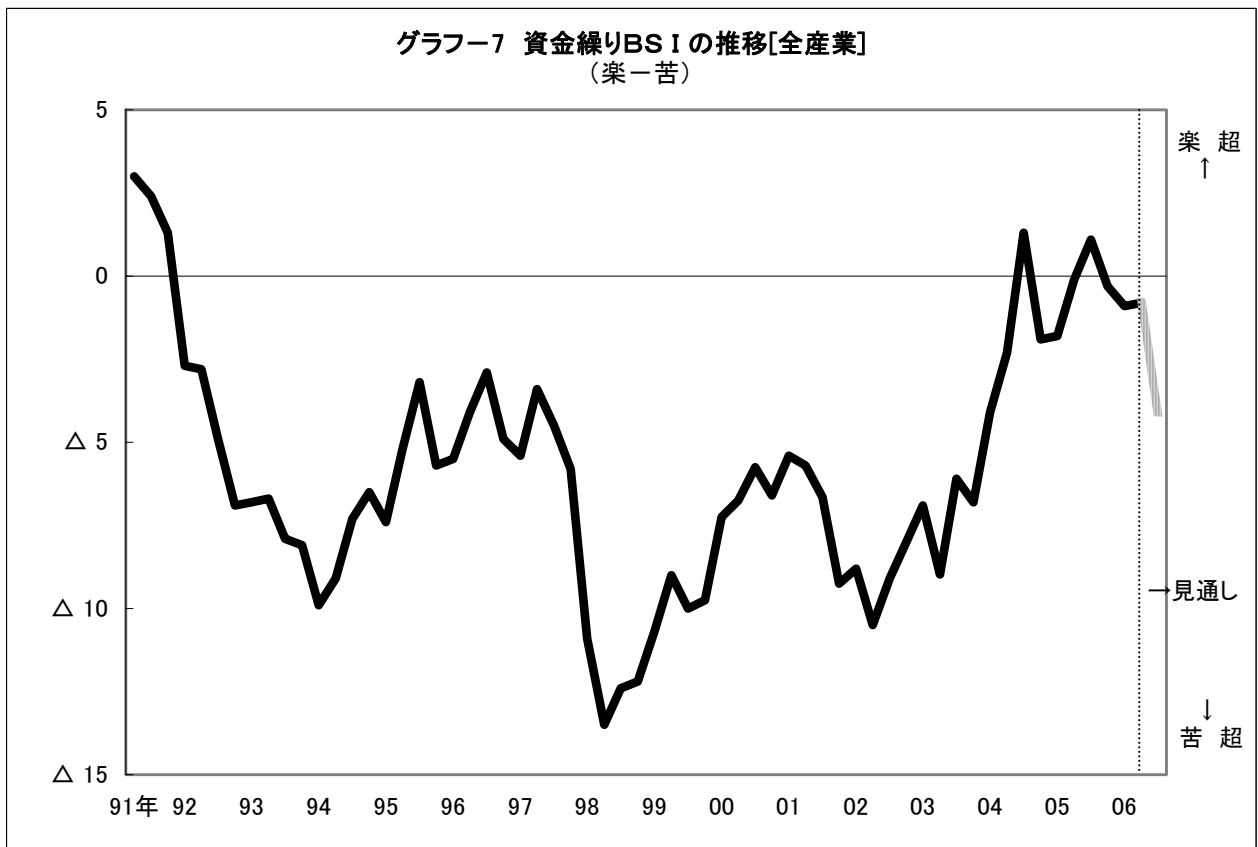
## 6. 資金繰り実績・見通しBSI（グラフー7）

資金繰りBSI（全産業）は $\Delta 0.8$ （前回比 $+0.1$ ）と僅かに改善した。製造業は $0.0$ と同 $+0.8$ 改善したが、非製造業は $\Delta 1.6$ （同 $\Delta 0.7$ ）と悪化した。業種別にみると、製造業では窯業・土石、石油・化学などは改善したが、プラスチック、鉄鋼・非鉄金属などは悪化した。非製造業では、建設、ホテル・旅館などは改善したが、サービスや小売は悪化した。

先行きの資金繰りBSI（全産業）は $\Delta 4.1$ （実績比 $\Delta 3.3$ ）と悪化見込み。

	05年度					06年度	
	実績					見通し	
	4～6月	7～9月	10～12月	1～3月	前回比	4～6月	実績比
全産業	1.1	$\Delta 0.3$	$\Delta 0.9$	$\Delta 0.8$	0.1	$\Delta 4.1$	$\Delta 3.3$
製造業	1.0	0.5	$\Delta 0.8$	0.0	0.8	$\Delta 6.2$	$\Delta 6.2$
大企業	4.7	2.1	2.0	3.5	1.5	$\Delta 1.2$	$\Delta 4.7$
中小企業	$\Delta 0.3$	0.0	$\Delta 1.8$	$\Delta 1.1$	0.7	$\Delta 7.8$	$\Delta 6.7$
非製造業	1.2	$\Delta 1.2$	$\Delta 0.9$	$\Delta 1.6$	$\Delta 0.7$	$\Delta 1.7$	$\Delta 0.1$
大企業	4.7	0.6	1.3	0.7	$\Delta 0.6$	4.3	3.6
中小企業	$\Delta 2.3$	$\Delta 2.8$	$\Delta 2.9$	$\Delta 3.6$	$\Delta 0.7$	$\Delta 6.7$	$\Delta 3.1$

	05年度					06年度	
	実績					見通し	
	4～6月	7～9月	10～12月	1～3月	前回比	4～6月	実績比
食料品	$\Delta 7.7$	$\Delta 8.3$	$\Delta 7.0$	$\Delta 6.5$	0.5	$\Delta 9.7$	$\Delta 3.2$
石油・化学	0.0	1.8	$\Delta 4.0$	0.0	4.0	$\Delta 5.6$	$\Delta 5.6$
プラスチック	$\Delta 8.4$	$\Delta 7.7$	4.2	$\Delta 5.6$	$\Delta 9.8$	$\Delta 11.1$	$\Delta 5.5$
窯業・土石	5.3	5.9	$\Delta 10.0$	0.0	10.0	$\Delta 7.2$	$\Delta 7.2$
鉄鋼・非鉄金属	0.0	3.6	0.0	$\Delta 9.1$	$\Delta 9.1$	0.0	9.1
金属製品	2.0	$\Delta 3.4$	$\Delta 3.6$	$\Delta 1.9$	1.7	$\Delta 7.4$	$\Delta 5.5$
一般・精密機械	5.9	7.2	3.4	6.3	2.9	$\Delta 9.4$	$\Delta 15.7$
電気機械	13.7	5.6	16.7	16.7	0.0	0.0	$\Delta 16.7$
輸送用機械	3.4	7.2	6.3	3.9	$\Delta 2.4$	$\Delta 4.2$	$\Delta 8.1$
その他製造	6.3	3.9	4.8	4.4	$\Delta 0.4$	$\Delta 2.2$	$\Delta 6.6$
建設	$\Delta 2.5$	$\Delta 9.4$	$\Delta 12.5$	0.0	12.5	$\Delta 10.0$	$\Delta 10.0$
運輸・倉庫	0.0	$\Delta 2.9$	3.0	3.2	0.2	$\Delta 3.2$	$\Delta 6.4$
卸売	1.4	4.2	4.2	4.7	0.5	1.6	$\Delta 3.1$
小売	5.4	$\Delta 2.8$	$\Delta 1.4$	$\Delta 5.9$	$\Delta 4.5$	$\Delta 1.5$	4.4
ホテル・旅館	0.0	$\Delta 13.4$	$\Delta 7.7$	0.0	7.7	0.0	0.0
サービス	0.0	2.9	1.2	$\Delta 5.2$	$\Delta 6.4$	$\Delta 1.1$	4.1



## 7. 設備投資動向（2005年度設備投資実績、06年度計画額）

05年度設備投資実績額（全産業ベース、06年4月調査、全回答先348社）は、04年度実績額比△12.7%減少となった。製造業では同+25.4%増加したが、非製造業では同△39.4%減少した。期初計画比（全産業）では+4.0%の上方修正となった。製造業中小企業では二桁の上方修正となった。

06年度計画額は、05年度実績を△17.6%下回った。製造業は△33.0%と大幅減少となったが、非製造業は+4.9%の増加となった。

（単位：億円、％）

	04年度 実績額	05年度期初計画額		05年度実績額			06年度 計画額	
		04年度比		04年度比	期初計画比	05年度比		
全産業	828.6	695.6	△ 16.1	723.8	△ 12.7	4.0	596.3	△ 17.6
製造業	342.5	413.1	20.6	429.4	25.4	4.0	287.5	△ 33.0
大企業	304.7	370.6	21.6	381.1	25.1	2.8	256.3	△ 32.7
中小企業	37.8	42.6	12.5	48.3	27.7	13.6	31.2	△ 35.4
非製造業	486.1	282.5	△ 41.9	294.4	△ 39.4	4.2	308.8	4.9

注)集計の対象:06年度の計画額回答先企業(348社)

## 8. 雇用BSI

### (1) 雇用実績・見通しBSI（グラフー8）

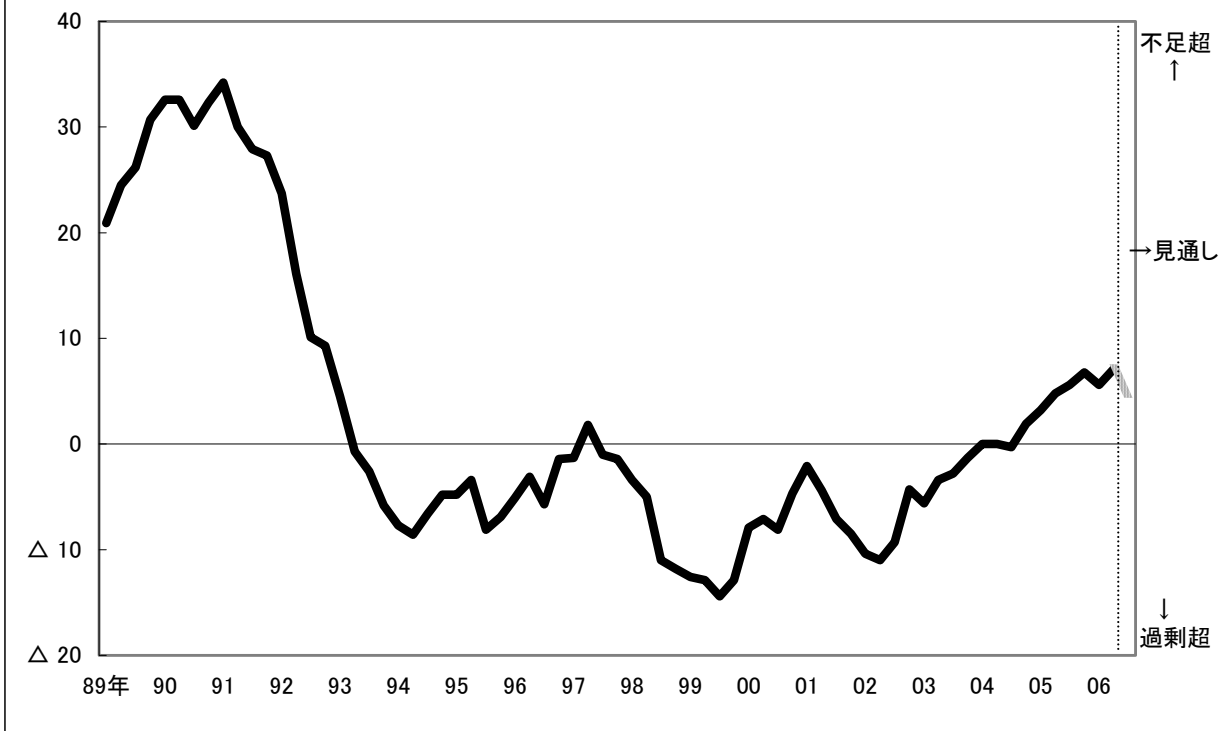
雇用BSI（全産業）は7.1（前回比+1.5）と7期連続で「不足」超となった。製造業は3.1（同△1.8）と「不足」超幅が縮小したが、非製造業は12.0（同+5.6）と「不足」超幅が二桁に拡大した。非製造業の「不足」超幅がプラス二桁となるのは、92年7～9月期以来13年半ぶり、非製造業の雇用不足感が目立つ。業種別には、「過剰」超は一般・精密機械、食料品のみで、2業種が「適正」、12業種は「不足」超となった。

先行きの雇用BSI（全産業）は4.8（実績比△2.3）と、依然「不足」超の状態が続く見込み。

	05年度					06年度	
	実績					見通し	
	4～6月	7～9月	10～12月	1～3月	前回比	4～6月	実績比
全産業	5.6	6.8	5.6	7.1	1.5	4.8	△ 2.3
製造業	3.2	4.2	4.9	3.1	△ 1.8	0.9	△ 2.2
大企業	5.0	1.1	1.1	2.4	1.3	1.2	△ 1.2
中小企業	2.5	5.4	6.5	3.4	△ 3.1	0.8	△ 2.6
非製造業	8.3	9.7	6.4	12.0	5.6	9.3	△ 2.7
大企業	8.5	8.5	3.1	11.9	8.8	11.6	△ 0.3
中小企業	8.0	10.8	9.7	12.0	2.3	7.3	△ 4.7
食料品	0.0	0.0	7.9	△ 1.7	△ 9.6	3.4	5.1
石油・化学	7.4	4.2	△ 4.8	2.0	6.8	2.0	0.0
プラスチック	10.0	4.6	5.0	0.0	△ 5.0	△ 12.5	△ 12.5
窯業・土石	12.5	6.3	7.7	7.2	△ 0.5	7.7	0.5
鉄鋼・非鉄金属	△ 4.2	17.9	15.4	6.3	△ 9.1	5.0	△ 1.3
金属製品	0.0	2.1	4.4	2.1	△ 2.3	5.8	3.7
一般・精密機械	11.6	12.5	4.6	△ 3.9	△ 8.5	△ 14.3	△ 10.4
電気機械	0.0	0.0	11.1	12.5	1.4	11.1	△ 1.4
輸送用機械	△ 4.6	7.7	0.0	0.0	0.0	△ 8.4	△ 8.4
その他製造	0.0	△ 2.4	2.9	11.4	8.5	0.0	△ 11.4
建設	10.0	7.2	9.1	14.3	5.2	6.7	△ 7.6
運輸・倉庫	3.6	9.4	9.4	10.0	0.6	7.2	△ 2.8
卸売	1.7	3.7	6.7	8.0	1.3	3.6	△ 4.4
小売	10.4	7.4	6.0	10.4	4.4	11.3	0.9
ホテル・旅館	8.4	10.0	0.0	10.0	10.0	4.2	△ 5.8
サービス	11.7	15.6	6.4	15.5	9.1	14.5	△ 1.0

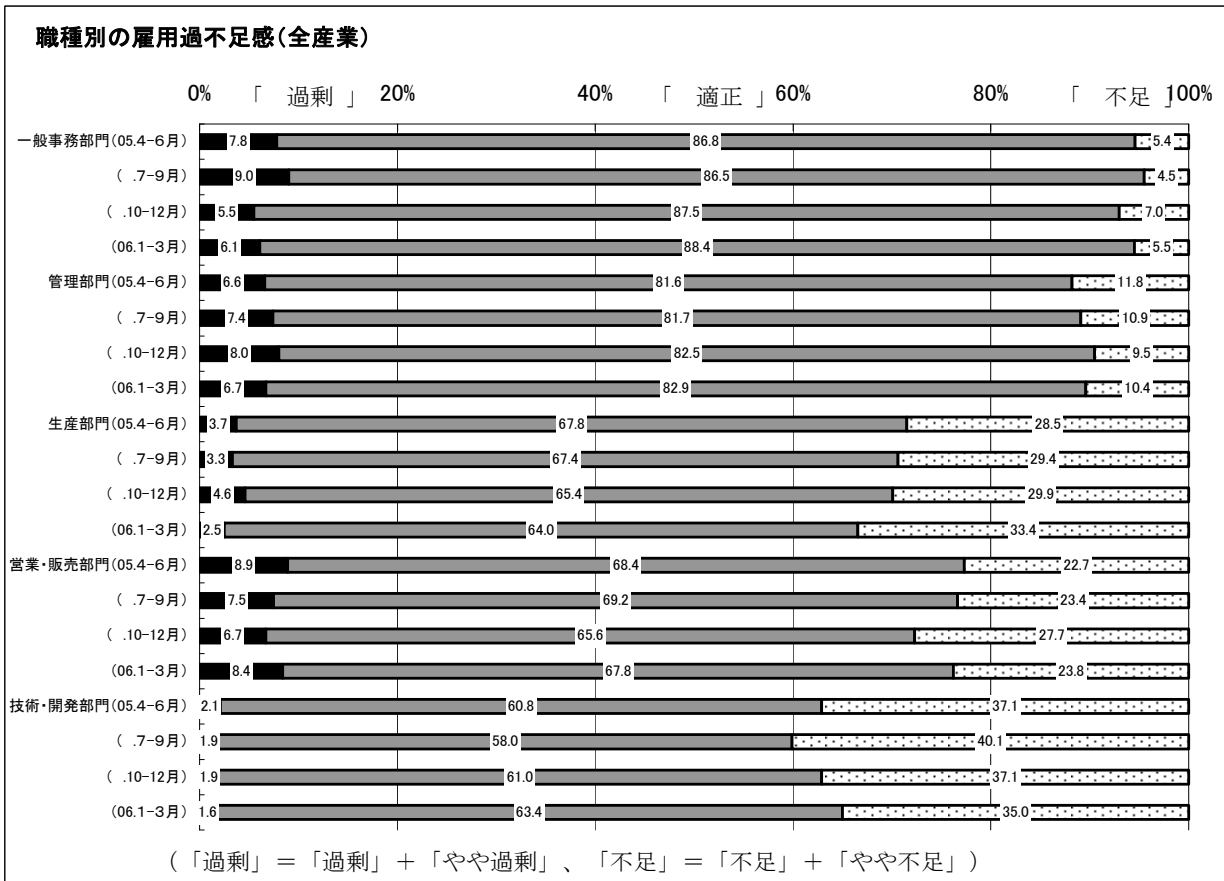
注) BSI が大きいと雇用不足であることを表す

グラフー8 雇用充足度BSIの推移[全産業]  
(不足ー過剰)



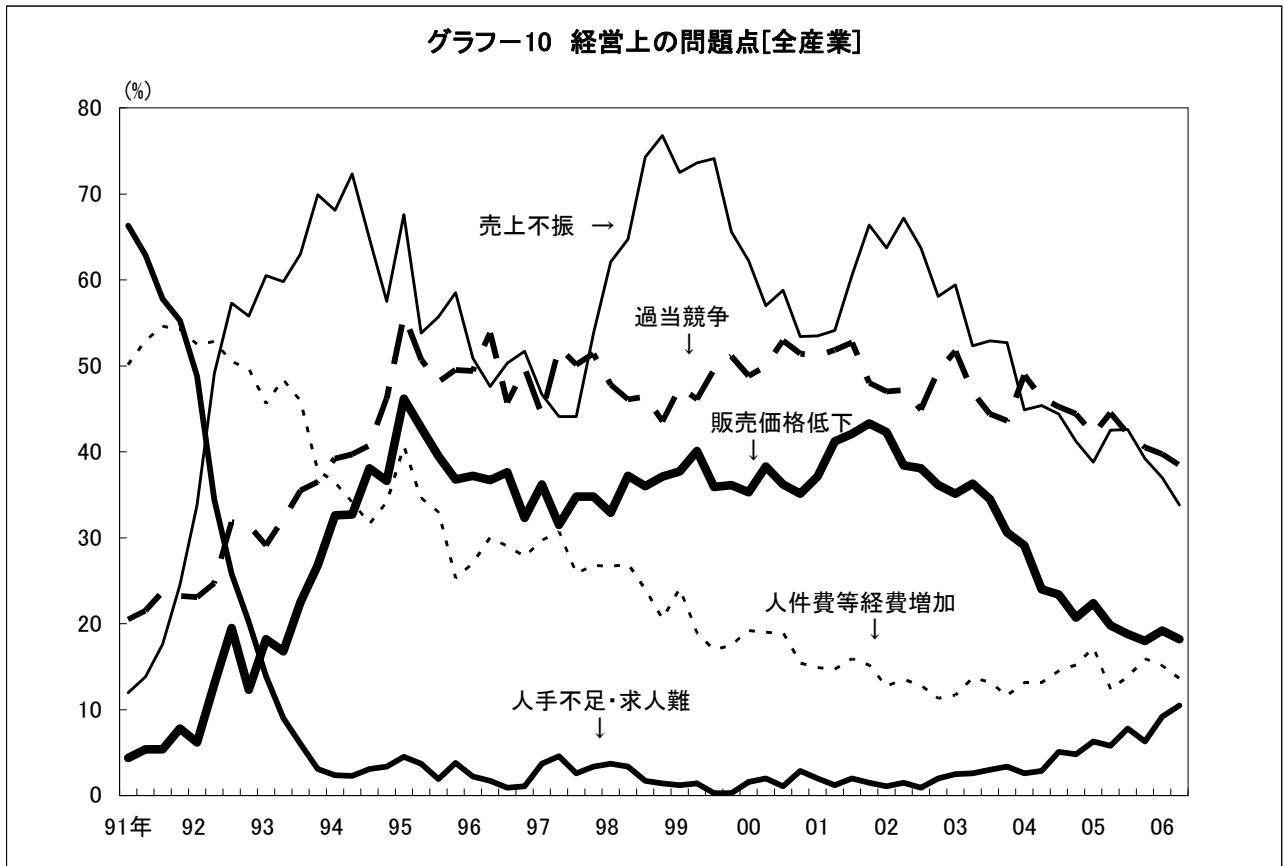
(2) 職種別の雇用過不足感 (グラフー9)

職種別にみると、生産部門、営業・販売部門、技術・開発部門で雇用不足を訴える向きが多い。



## 9. 経営上の問題点（グラフー10）

経営上の問題点として、「人手不足・求人難」を挙げる先は増加したが、「過当競争」、「売上不振」、「販売価格低下」、「人件費等経費増加」を挙げる先は減少した。



（酒井 利幸）

## ○BSIとは

- ・ B S Iとは Business Survey Index（業況判断指数）の略。企業経営者の業況に関する実績判断や見通し、収益実績や見通しについて、「上昇・増加・好転」、「不変・横ばい」、「低下・減少・悪化」という3つの選択肢に対して回答を求め、これを数値で表したものである。
- ・ B S Iは次の式で求める。
- ・ A = 「上昇・増加・好転」、B = 「不変・横ばい」、C = 「低下・減少・悪化」とすると、 $A + B + C = 100$ とした時、 $B S I = A + 1/2 B - 50 = 1/2 (A - C)$
- ・ この結果、B S Iがプラスならば上昇、マイナスならば低下ということになり、最高値は50、最低値はマイナス50になる。2006年1～3月期の全産業の業況判断を例にとると、B S Iは $\Delta 2.6$ であるが、これは「好転」企業の割合21.2%、「悪化」企業の割合26.4%であることから $B S I = (21.2 - 26.4) \times 1/2 = \Delta 2.6$ となる。ただし、在庫状況、雇用充足度の場合は、B S Iが大きいと在庫過大、小さいと雇用過剰であることを表す。

### 業種別・本社所在地別・規模別回答企業数

(単位：社)

	合計	本社所在地		企業規模	
		県内	県外	大企業	中小企業
全産業	352	308	44	124	228
製造業	183	157	26	45	138
食料品	31	26	5	8	23
石油化学	27	19	8	12	15
プラスチック	9	8	1	1	8
窯業土石	14	13	1	2	12
鉄鋼非鉄	11	11	-	2	9
金属製品	27	23	4	6	21
一般精密	16	15	1	4	12
電気機械	9	8	1	3	6
輸送用機械	14	12	2	4	10
その他製造	25	22	3	3	22
非製造業	169	151	18	79	90
建設業	18	18	0	3	15
運輸倉庫	16	16	-	5	11
卸売業	32	28	4	10	22
小売業	36	32	4	24	12
ホテル・旅館	14	9	5	8	6
サービス業	53	48	5	29	24

注) 大企業、中小企業の区分は下記による。

大企業…資本金1億円以上。ただし、卸売業は5,000万円以上、小売業、ホテル・旅館業、サービス業は3,000万円以上とする。

中小企業…資本金1億円未満。ただし、卸売業は5,000万円未満、小売業、ホテル・旅館業、サービス業は3,000万円未満とする。

### 調査要領

1. 対象企業… 千葉県内に本社または事業所を有する企業
2. 方 法… 郵送によるアンケート方式
3. 実施時点… 2006年4月初
4. 回答状況… 調査対象企業 735社  
内有効回答数 352社  
有効回答率 47.9%
5. 項目および対象期間
  - ① 2006年1～3月期の業況実績
    - \* 前年同期比  
売上、生産、操業度、受注、在庫、収益、資金繰り、雇用
    - \* 前四半期比  
業況判断、販売価格
  - ② 2006年4～6月期の見通し
    - \* 前年同期比  
売上、生産、操業度、受注、在庫、収益、資金繰り、雇用
    - \* 前四半期比  
業況判断、販売価格
  - ③ 設備投資  
2004年度実績  
2005年度期初計画  
2005年度実績  
2006年度計画