

千葉県企業経営動向調査 (2012年4～6月期)

概 要

1. 県内企業の業況判断BSI(全産業、以下同じ)は、前回(12年1～3月期)比小幅改善したが、水準は2期連続で「悪化」超となった。
前回調査時(12年1～3月期)の12年4～6月期見通しは7.0であったが、今回調査では2.0となり、前回見通しよりも悪化幅は小幅にとどまった。
 - ・ 製造業は改善したが、非製造業は悪化した。製造業では、大企業、中小企業とも改善した。非製造業では、大企業は改善したが、中小企業は悪化した。
 - ・ 先行きBSI(全産業)は、引き続き悪化する見込み。
2. 売上BSIは5期ぶりに悪化し、水準は2期ぶりに「減少」超となった。
 - ・ 先行きBSIは悪化する見込み。
3. 収益BSIは5期連続ぶりに悪化し、水準は26期連続で「悪化」超となった。
 - ・ 先行きBSIは小幅改善の見込み。
4. 12年度設備投資計画額(全産業)は、11年度実績額を+11.0%上回った。製造業では同+10.0%、非製造業も同+11.4%とそれぞれ2桁の伸びとなった。
5. 雇用BSIは2期連続で悪化し、水準は2期連続で「過剰」超となった。
 - ・ 先行きBSIは改善する見込み。

千葉県経済センター

(公益財団法人ひまわりベンチャー育成基金)

1. 業況判断実績・見通しBSI (グラフ1)

12年4～6月期の県内企業の業況判断BSI(全産業)は 2.0 と前回(12年1～3月期)比+0.4 改善したが、水準は2期連続で「悪化」超となった。

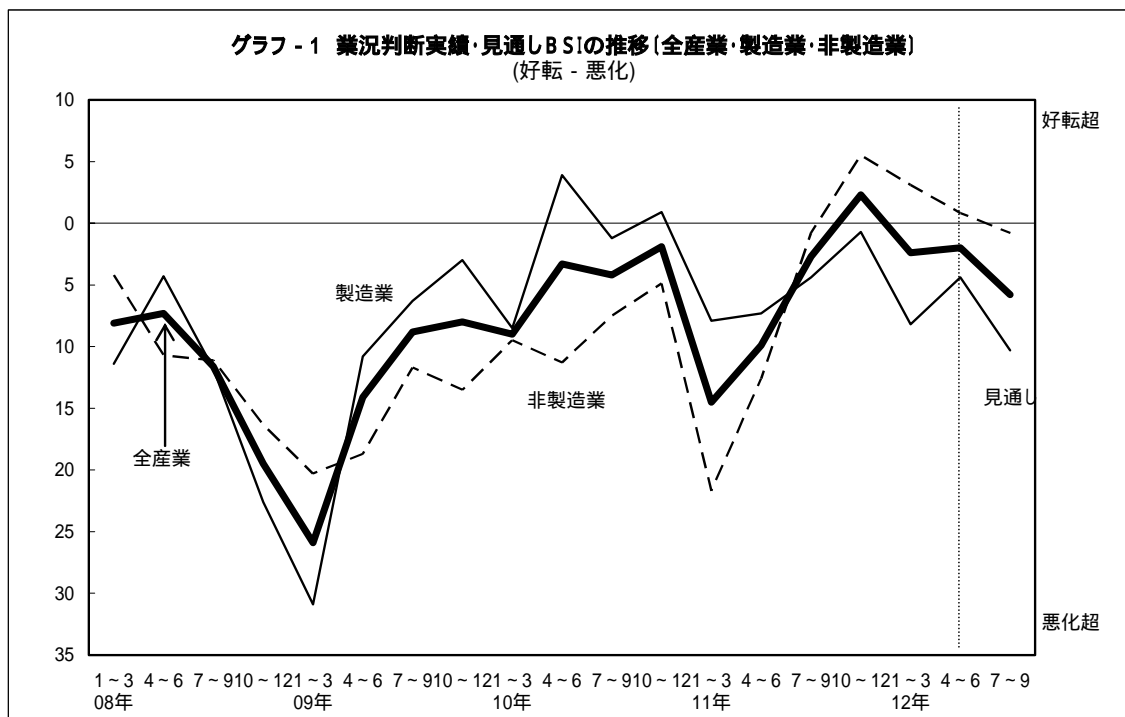
前回調査時(12年1～3月期)の12年4～6月期見通しは 7.0であったが、今回調査の実績は 2.0 と前回見通しよりも悪化幅は小幅にとどまった。

製造業は 4.4 (同+3.8 改善)と改善したが、非製造業は 0.8 (同 2.3 悪化)と悪化した。規模別には、製造業では大企業、中小企業とも改善した。非製造業では大企業は改善したが中小企業は悪化した。業種別には、製造業では電気機械、プラスチック、輸送用機械などは悪化したが、食料品、窯業・土石、一般・精密機械などは改善した。非製造業では、小売、建設、サービスは悪化したが、運輸・倉庫、ホテル・旅館は改善した。

先行き(12年7～9月期)の業況判断BSI(全産業)は悪化する見込み。

	実績					見通し	
	11年		12年			7～9月	実績比
	7～9月	10～12月	1～3月	4～6月	前回比		
全産業	2.7	2.3	2.4	2.0	0.4	5.8	3.8
製造業	4.4	0.7	8.2	4.4	3.8	10.3	5.9
大企業	5.2	2.3	1.4	3.5	4.9	1.2	4.7
中小企業	4.0	0.0	11.1	7.5	3.6	13.8	6.3
非製造業	0.8	5.5	3.1	0.6	2.3	0.8	1.6
大企業	2.2	7.7	3.5	4.7	1.2	1.6	3.1
中小企業	3.9	3.1	2.5	3.1	5.6	3.0	0.1

	実績					見通し	
	11年		12年			7～9月	実績比
	7～9月	10～12月	1～3月	4～6月	前回比		
食料品	12.9	8.6	9.6	13.8	23.4	5.2	19.0
石油・化学	12.5	7.9	3.6	0.0	3.6	3.9	3.9
プラスチック	20.0	8.3	7.2	22.3	15.1	5.6	16.7
窯業・土石	4.2	4.6	5.0	0.0	5.0	4.6	4.6
鉄鋼・非鉄金属	5.6	10.0	14.3	18.2	3.9	15.0	3.2
金属製品	2.4	5.0	9.4	6.3	3.1	18.8	12.5
一般・精密機械	3.9	3.4	8.4	3.4	5.0	20.0	16.6
電気機械	14.3	25.0	0.0	25.0	25.0	25.0	0.0
輸送用機械	0.0	8.3	9.1	17.7	8.6	17.7	0.0
その他製造	5.9	7.9	10.0	0.0	10.0	3.9	3.9
建設	0.0	4.8	14.3	5.0	9.3	10.0	5.0
運輸・倉庫	3.9	4.2	10.0	25.0	35.0	5.0	20.0
卸売	8.7	7.9	0.0	2.2	2.2	6.6	4.4
小売	5.6	9.6	12.0	2.2	14.2	2.2	0.0
ホテル・旅館	31.8	33.4	6.3	6.3	12.6	0.0	6.3
サービス	8.4	4.1	1.1	4.4	3.3	3.2	1.2



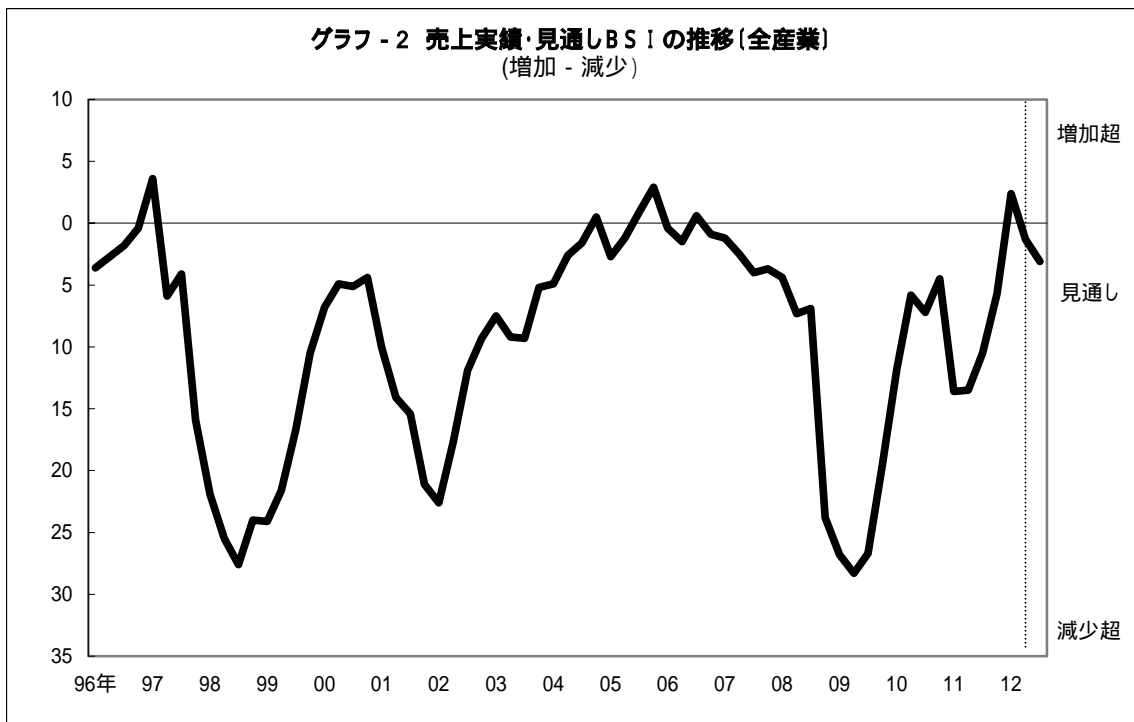
2. 売上実績・見通しBSI (グラフ2)

売上BSI(全産業)は 1.3(前回比 3.7悪化)と5期ぶりに悪化し、水準は2期ぶりに「減少」超となった。製造業は 7.4(同 4.1悪化)、非製造業も 5.8(同 1.7悪化)とともに悪化した。業種別には、製造業では、中小企業を中心に金属製品等を除き 10業種中8業種で悪化した。非製造業では、ホテル・旅館、運輸・倉庫などは改善したが、小売、サービスは悪化した。

先行きの売上BSI(全産業)は悪化する見込み。

	実績					見通し	
	11年		12年			7~9月	実績比
	7~9月	10~12月	1~3月	4~6月	前回比		
全産業	10.5	5.7	2.4	1.3	3.7	3.1	1.8
製造業	8.4	4.2	3.3	7.4	4.1	8.9	1.5
大企業	7.3	6.8	2.7	1.2	1.5	2.3	1.1
中小企業	8.8	3.0	5.9	10.9	5.0	13.5	2.6
非製造業	13.0	7.3	7.5	5.8	1.7	3.5	2.3
大企業	12.0	0.7	12.7	12.7	0.0	12.1	0.6
中小企業	14.1	16.2	1.6	0.8	2.4	4.5	3.7

	実績					見通し	
	11年		12年			7~9月	実績比
	7~9月	10~12月	1~3月	4~6月	前回比		
食料品	12.9	1.7	0.0	5.4	5.4	5.4	0.0
石油・化学	12.5	13.2	0.0	3.6	3.6	7.2	10.8
プラスチック	40.0	25.0	28.6	33.4	4.8	22.2	11.2
窯業・土石	12.5	9.1	5.0	5.0	10.0	0.0	5.0
鉄鋼・非鉄金属	0.0	0.0	12.5	18.2	5.7	22.8	4.6
金属製品	4.6	2.5	10.0	2.1	7.9	8.3	6.2
一般・精密機械	3.9	7.2	4.2	10.0	14.2	3.4	6.6
電気機械	21.4	25.0	12.5	16.7	4.2	16.7	0.0
輸送用機械	7.2	0.0	0.0	3.0	3.0	17.7	14.7
その他製造	3.0	5.3	0.0	0.0	0.0	10.7	10.7
建設	2.8	9.5	2.4	4.8	2.4	9.6	4.8
運輸・倉庫	11.6	8.3	4.6	11.1	15.7	5.6	5.5
卸売	15.3	10.6	4.4	2.2	2.2	6.6	4.4
小売	16.7	1.9	28.0	4.4	23.6	8.7	4.3
ホテル・旅館	31.8	16.7	12.5	43.8	31.3	37.5	6.3
サービス	9.3	5.9	6.6	3.3	3.3	3.4	6.7



3. 生産・操業度・受注・在庫BSI

(1) 生産実績・見通しBSI (グラフ 3・4)

生産BSI (製造業)は 6.7 (前回比 1.9 悪化)と2期連続で悪化し、水準は5期連続で「減少」超となった。規模別には、大企業は0.0 (同+4.1 改善)と改善したが、中小企業は 9.7 (同 4.6 悪化)と悪化した。業種別には、電気機械、輸送用機械、鉄鋼・非鉄金属などは改善したが、一般・精密機械、金属製品、プラスチックなどは悪化した。

先行きの生産BSI (製造業)は悪化する見込み。

	実績					見通し	
	11年		12年			7~9月	実績比
	7~9月	10~12月	1~3月	4~6月	前回比		
製造業	6.2	2.6	4.8	6.7	1.9	7.0	1.1
大企業	7.6	2.3	4.1	0.0	4.1	1.2	1.2
中小企業	5.6	2.7	5.1	9.7	4.6	12.0	2.3

	実績					見通し	
	11年		12年			7~9月	実績比
	7~9月	10~12月	1~3月	4~6月	前回比		
食料品	11.7	5.2	6.0	6.0	0.0	4.0	2.0
石油・化学	15.0	13.2	3.6	7.2	3.6	0.0	7.2
プラスチック	25.0	25.0	14.3	18.8	4.5	25.0	6.2
窯業・土石	8.4	0.0	5.6	5.0	0.6	5.0	0.0
鉄鋼・非鉄金属	12.5	5.6	25.0	22.3	2.7	16.7	5.6
金属製品	2.3	15.0	3.1	9.1	6.0	11.4	2.3
一般・精密機械	11.6	10.8	4.2	7.2	11.4	7.2	0.0
電気機械	21.4	25.0	25.0	16.7	8.3	16.7	0.0
輸送用機械	0.0	9.1	0.0	3.6	3.6	10.7	14.3
その他製造	6.3	14.3	3.9	0.0	3.9	4.2	4.2

(2) 操業度実績・見通しBSI (グラフ 3)

操業度BSI (製造業)は 5.6 (前回比+1.4 改善)と2期ぶりに改善したが、水準は5期連続で「悪化」超となった。規模別には、大企業は1.2 (同+6.6 改善)と改善したが、中小企業は 8.7 (同 1.0 悪化)と悪化した。業種別には、一般・精密機械、石油・化学、金属製品は悪化した。プラスチック、電気機械、食料品などは改善した。

先行きの操業度BSI (製造業)は悪化する見込み。

	実績					見通し	
	11年		12年			7~9月	実績比
	7~9月	10~12月	1~3月	4~6月	前回比		
製造業	4.2	1.9	7.0	5.6	1.4	7.5	1.9
大企業	4.4	2.3	5.4	1.2	6.6	1.2	0.0
中小企業	4.1	1.6	7.7	8.7	1.0	11.5	2.8

	実績					見通し	
	11年		12年			7~9月	実績比
	7~9月	10~12月	1~3月	4~6月	前回比		
食料品	10.0	6.9	8.0	0.0	8.0	2.0	2.0
石油・化学	12.5	7.9	3.6	10.7	7.1	3.6	7.1
プラスチック	25.0	25.0	21.4	6.3	15.1	18.8	12.5
窯業・土石	12.5	4.6	0.0	0.0	0.0	5.0	5.0
鉄鋼・非鉄金属	6.3	5.6	25.0	22.3	2.7	16.7	5.6
金属製品	0.0	15.0	6.3	7.2	0.9	11.9	4.7
一般・精密機械	11.6	10.8	4.2	7.2	11.4	10.8	3.6
電気機械	14.3	25.0	25.0	16.7	8.3	25.0	8.3
輸送用機械	11.6	9.1	5.0	0.0	5.0	10.0	10.0
その他製造	3.4	6.7	4.2	0.0	4.2	4.2	4.2

(3) 受注実績・見通しBSI (グラフ 3・4)

受注BSI (製造業、建設業)は 6.5 (前回は 2.4 悪化)と4期ぶりに悪化し、水準は8期連続で「減少」超となった。規模別には、大企業は 1.3 (同+0.1 改善)と改善したが、中小企業は 10.8 (同 4.9 悪化)と悪化した。業種別には、建設などは改善したが、殆どの業種で悪化した。

先行きの受注BSI (製造業、建設業)は小幅改善の見込み。

	実績					見通し	
	11年		12年			7~9月	実績比
	7~9月	10~12月	1~3月	4~6月	前回は		
製造業+建設業	6.8	4.9	4.1	6.5	2.4	5.6	0.9
製造業	7.7	5.7	4.4	7.9	3.5	7.6	0.3
大企業	6.8	7.0	1.4	1.3	0.1	2.5	3.8
中小企業	8.1	5.0	5.9	10.8	4.9	11.8	1.0

(注) 非製造業は建設のみのため、特に記載せず

	実績					見通し	
	11年		12年			7~9月	実績比
	7~9月	10~12月	1~3月	4~6月	前回は		
食料品	12.1	7.1	0.0	4.0	4.0	2.0	2.0
石油・化学	15.0	15.8	3.6	3.9	0.3	3.9	7.8
プラスチック	25.0	25.0	14.3	18.0	4.5	25.0	6.2
窯業・土石	9.1	10.0	5.6	9.1	14.7	9.1	18.2
鉄鋼・非鉄金属	14.3	6.3	25.0	27.0	2.8	16.7	11.1
金属製品	7.5	5.6	6.7	11.9	5.2	12.0	0.1
一般・精密機械	7.7	6.7	0.0	3.9	3.3	10.0	6.7
電気機械	28.6	25.0	12.5	16.7	4.2	25.0	8.3
輸送用機械	3.9	9.1	0.0	0.0	0.0	14.3	14.3
その他製造	7.7	10.7	8.4	0.0	8.4	0.0	0.0
建設	0.0	0.0	2.5	2.4	4.9	7.5	5.1

(4) 在庫実績・見通しBSI (グラフ 3)

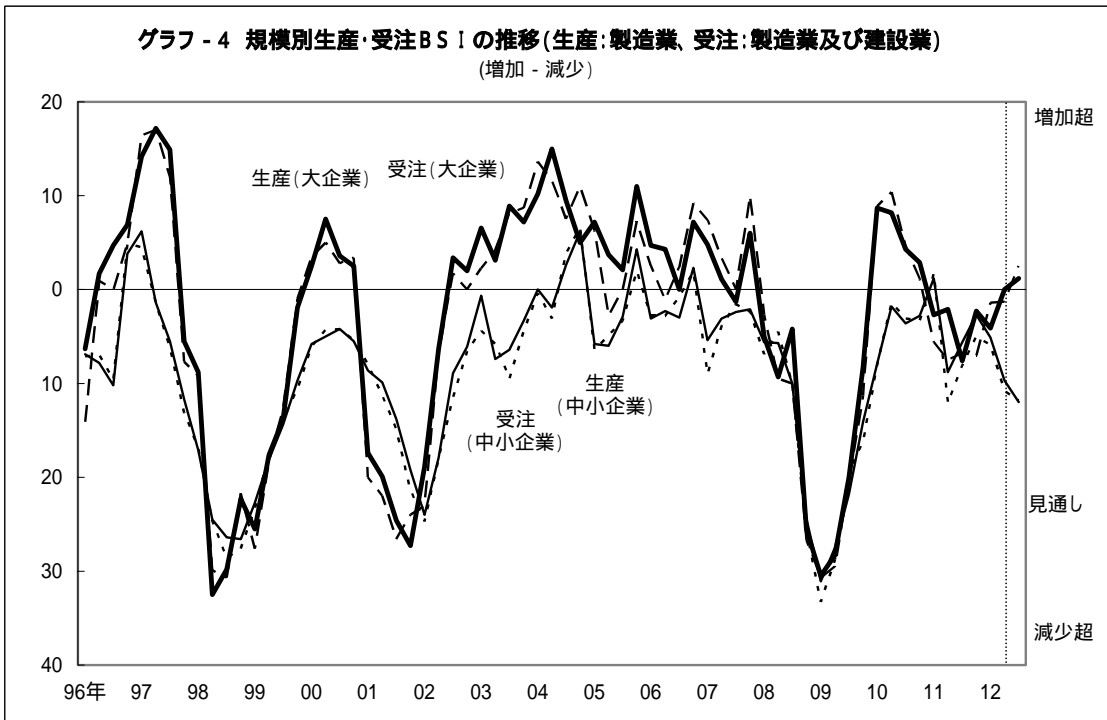
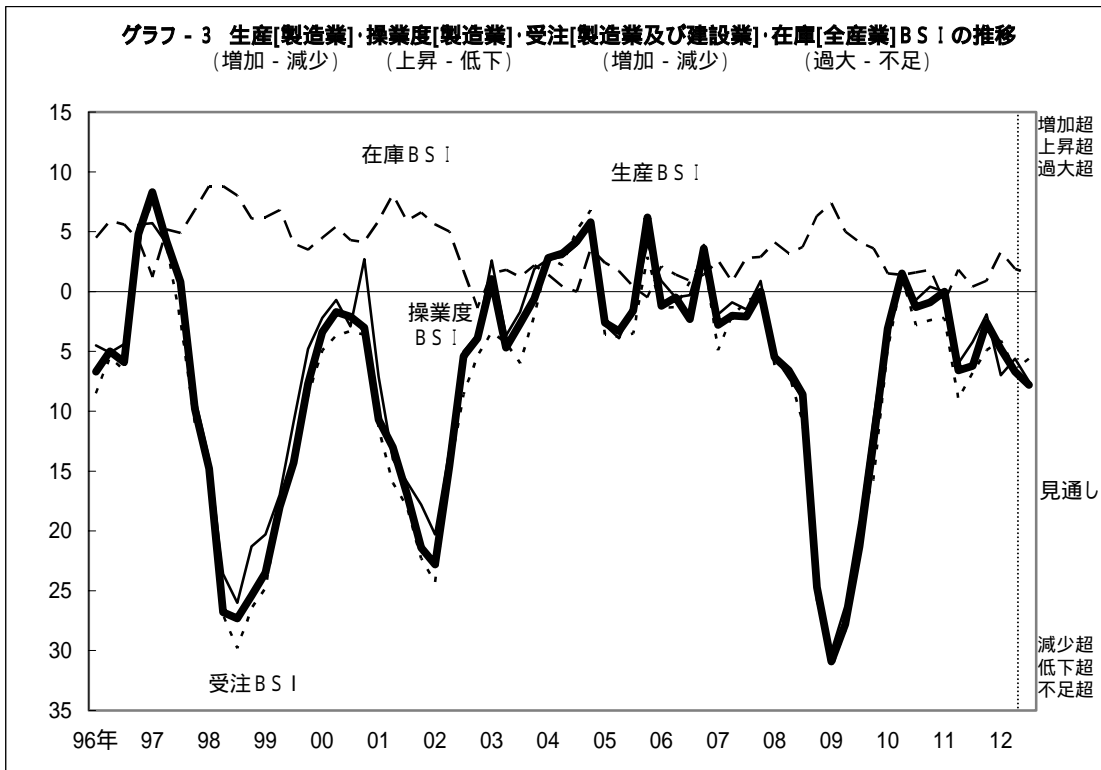
在庫BSI (全産業)は 1.9 (前回は 1.4 改善)と3期ぶりに改善したが、水準は5期連続で「過大」超となった。製造業は 1.5 (同 2.8 改善)と2期連続で「過大」超となり、非製造業は 2.6 (同+0.5 悪化)と3期連続で「過大」超となった。業種別には、卸売、小売、一般・精密機械などは「過大」超、プラスチック、窯業・土石、鉄鋼・非鉄金属、金属製品、運輸・倉庫、ホテル・旅館、サービスは適正、電気機械、建設は「不足」超となった。

先行きの在庫BSI (全産業)は小幅改善の見込み。

	実績					見通し	
	11年		12年			7~9月	実績比
	7~9月	10~12月	1~3月	4~6月	前回は		
全産業	0.4	0.9	3.3	1.9	1.4	1.5	0.4
製造業	1.4	1.1	4.3	1.5	2.8	1.8	0.3
大企業	3.2	2.3	4.1	3.5	0.6	3.5	0.0
中小企業	0.6	2.8	4.4	0.5	3.9	1.0	0.5
非製造業	1.1	3.6	2.1	2.6	0.5	1.1	1.5
大企業	2.0	2.8	3.8	2.9	0.9	0.0	2.9
中小企業	0.0	4.7	0.0	2.3	2.3	2.4	0.1

(注) BSIが大きいと在庫過大であることを表す

	実績					見通し	
	11年		12年			7~9月	実績比
	7~9月	10~12月	1~3月	4~6月	前回は		
食料品	3.2	3.6	2.0	1.9	0.1	1.9	0.0
石油・化学	2.7	0.0	3.9	3.6	0.3	0.0	3.6
プラスチック	0.0	8.4	7.2	0.0	7.2	5.6	5.6
窯業・土石	4.2	0.0	5.0	0.0	5.0	0.0	0.0
鉄鋼・非鉄金属	5.6	10.0	6.3	0.0	6.3	0.0	0.0
金属製品	0.0	8.3	0.0	0.0	0.0	2.4	2.4
一般・精密機械	7.7	0.0	3.9	3.9	0.0	3.9	0.0
電気機械	0.0	0.0	12.5	8.3	20.8	8.4	0.1
輸送用機械	0.0	0.0	0.0	3.3	3.3	3.3	0.0
その他製造	3.4	8.8	17.9	3.6	14.3	3.6	0.0
建設	11.6	0.0	0.0	7.2	7.2	3.6	3.6
運輸・倉庫	7.2	0.0	0.0	0.0	0.0	0.0	0.0
卸売	2.2	7.9	4.4	9.1	4.7	2.3	6.8
小売	6.9	2.0	8.4	6.0	1.6	4.8	2.0
ホテル・旅館	0.0	0.0	0.0	0.0	0.0	0.0	0.0
サービス	4.2	5.0	3.9	0.0	3.9	0.0	0.0



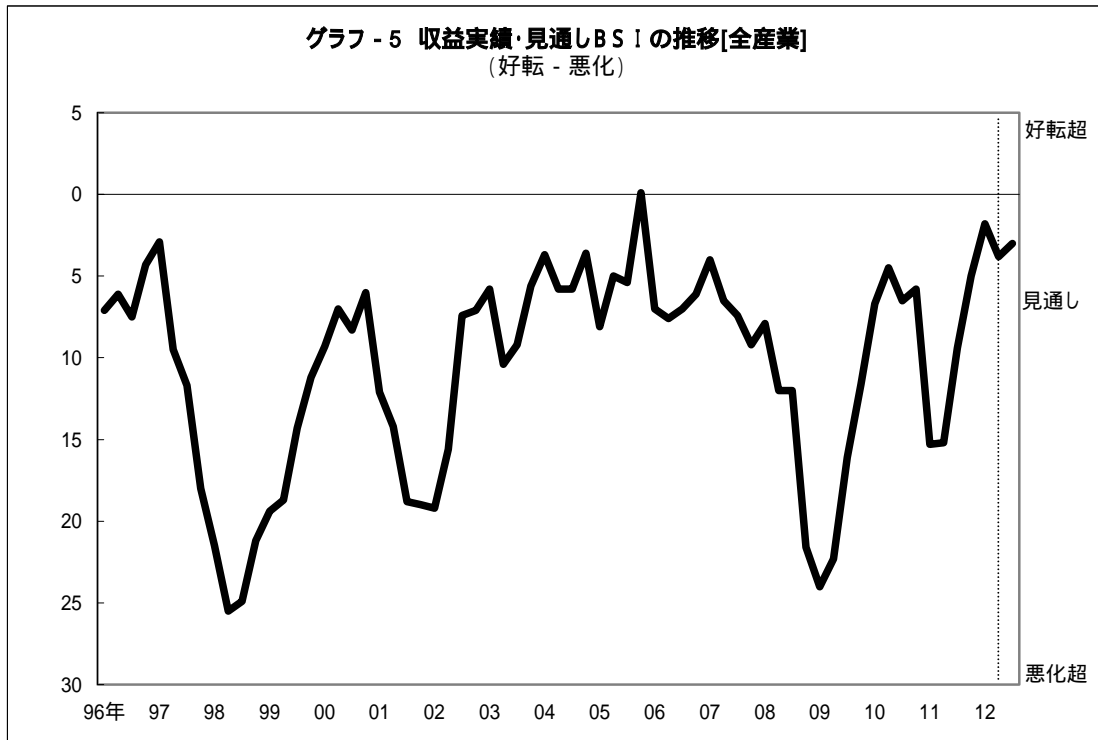
4. 収益実績・見通しBSI (グラフ 5)

収益BSI (全産業)は 3.8(前回比 2.0 悪化)と5期ぶりに悪化し、水準は26期連続で「悪化」超となった。製造業は 7.7(同 2.3 悪化)、非製造業も 0.8(同 0.7 悪化)とともに悪化した。業種別には、製造業では、食料品、輸送用機械は改善したが、一般・精密機械、窯業・土石、電気機械などは悪化した。非製造業では、運輸・倉庫、卸売、ホテル・旅館は改善したが、小売、サービス、建設は悪化した。

先行きの収益BSI (全産業)は小幅改善の見込み。

	実績					見通し	
	11年		12年			7~9月	実績比
	7~9月	10~12月	1~3月	4~6月	前回比		
全産業	9.4	5.0	1.8	3.8	2.0	3.0	0.8
製造業	10.1	7.4	5.4	7.7	2.3	9.3	1.6
大企業	9.4	9.1	4.2	2.4	1.8	1.2	3.6
中小企業	10.4	6.6	5.9	9.8	3.9	13.5	3.7
非製造業	8.7	2.6	1.5	0.8	0.7	4.4	3.6
大企業	10.0	2.1	7.6	10.2	2.6	12.7	2.5
中小企業	7.2	8.0	5.7	8.3	2.6	3.9	4.4

	実績					見通し	
	11年		12年			7~9月	実績比
	7~9月	10~12月	1~3月	4~6月	前回比		
食料品	16.1	7.2	8.0	1.8	6.2	5.4	3.6
石油・化学	10.5	21.1	10.8	14.3	3.5	3.6	10.7
プラスチック	20.0	25.0	21.4	22.3	0.9	11.1	11.2
窯業・土石	16.7	9.1	0.0	9.1	9.1	0.0	9.1
鉄鋼・非鉄金属	11.1	5.0	6.3	9.1	2.8	13.7	4.6
金属製品	11.4	2.5	3.2	6.5	3.3	10.9	4.4
一般・精密機械	7.7	0.0	4.2	6.7	10.9	7.2	0.5
電気機械	21.4	12.5	12.5	16.7	4.2	16.7	0.0
輸送用機械	10.8	0.0	5.0	0.0	5.0	17.7	17.7
その他製造	3.0	8.4	0.0	10.0	10.0	10.8	0.8
建設	0.0	14.3	2.4	0.0	2.4	7.2	7.2
運輸・倉庫	7.7	8.3	13.7	5.0	18.7	5.6	0.6
卸売	11.4	7.9	18.2	6.5	11.7	4.4	2.1
小売	2.0	11.6	22.0	10.9	11.1	17.4	6.5
ホテル・旅館	27.3	11.1	14.3	18.8	4.5	25.0	6.2
サービス	10.5	4.1	1.1	4.5	5.6	3.5	1.0



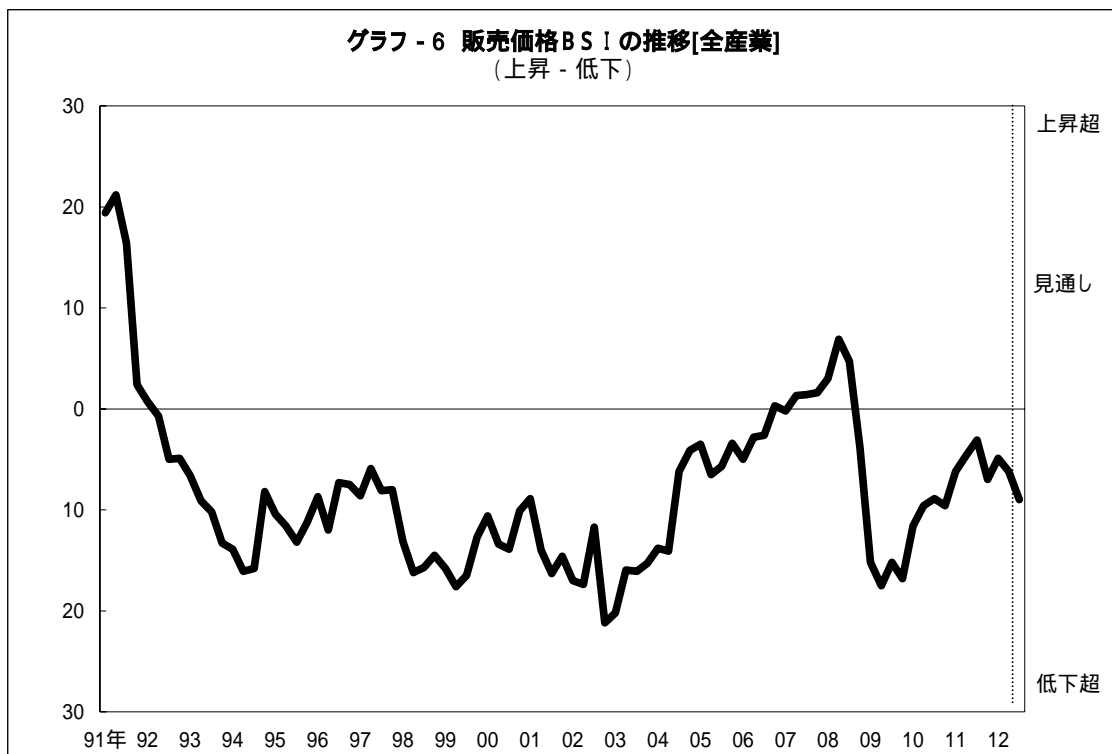
5. 販売価格実績・見通しBSI (グラフ 6)

販売価格BSI (全産業)は 6.2 (前回比 1.3 低下)と2期ぶりに低下し、水準は15期連続で「低下」超となった。製造業は 7.5 (同 1.4 低下)、非製造業も 4.5 (同 0.9 低下)とともに低下した。業種別には、小売、ホテル・旅館、食料品などは上昇したが、鉄鋼・非鉄金属、卸売、一般・精密機械などは低下した。

先行きの販売価格BSI (全産業)は低下し「低下」超幅が拡大する見込み。

	実績					見通し	
	11年		12年			7~9月	実績比
	7~9月	10~12月	1~3月	4~6月	前回比		
全産業	3.1	7.0	4.9	6.2	1.3	9.0	2.8
製造業	3.4	8.8	6.1	7.5	1.4	9.9	2.4
大企業	5.2	8.0	6.8	2.4	4.4	2.4	0.0
中小企業	2.5	9.1	5.8	9.6	3.8	13.0	3.4
非製造業	2.7	4.8	3.6	4.5	0.9	7.8	3.3
大企業	0.9	0.8	3.3	0.9	4.2	4.6	5.5
中小企業	6.5	11.1	3.9	9.8	5.9	10.9	1.1

	実績					見通し	
	11年		12年			7~9月	実績比
	7~9月	10~12月	1~3月	4~6月	前回比		
食料品	3.2	3.6	1.9	3.9	5.8	1.9	5.8
石油・化学	5.0	7.9	3.6	3.6	0.0	10.8	7.2
プラスチック	0.0	0.0	7.2	5.6	1.6	0.0	5.6
窯業・土石	8.4	4.6	0.0	0.0	0.0	4.6	4.6
鉄鋼・非鉄金属	5.6	5.0	0.0	13.7	13.7	4.6	9.1
金属製品	4.6	10.0	12.5	12.5	0.0	14.6	2.1
一般・精密機械	7.7	16.7	11.6	16.7	5.1	20.0	3.3
電気機械	21.5	12.5	12.5	16.7	4.2	16.7	0.0
輸送用機械	3.9	20.9	9.1	5.9	3.2	8.8	2.9
その他製造	2.9	8.3	6.7	13.4	6.7	17.9	4.5
建設	12.5	11.8	3.2	5.9	2.7	8.8	2.9
運輸・倉庫	10.0	12.5	0.0	0.0	0.0	0.0	0.0
卸売	2.4	2.6	4.4	11.4	7.0	15.9	4.5
小売	0.0	0.0	6.0	2.2	8.2	4.8	7.0
ホテル・旅館	9.1	5.6	6.3	0.0	6.3	0.0	0.0
サービス	1.8	4.2	1.5	5.4	3.9	6.8	1.4



6.仕入価格実績・見通しBSI

仕入価格BSI（全産業）は5.4（前回比 3.8 低下）と2期ぶりに低下したが、水準は10期連続で「上昇」超となった。製造業は7.5（同 1.4 低下）、非製造業は2.7（同 6.7）と、ともに低下した。業種別には、金属製品、電気機械、石油・化学などは上昇したが、輸送用機械、ホテル・旅館、鉄鋼・非鉄金属、建設などは低下した。

先行きの仕入価格BSI（全産業）は低下し「上昇」超幅が僅かに縮小する見込み。

	実績					見通し	
	11年		12年			7~9月	実績比
	7~9月	10~12月	1~3月	4~6月	前回比		
全産業	11.7	7.7	9.2	5.4	3.8	5.1	0.3
製造業	15.4	10.2	8.9	7.5	1.4	8.2	0.7
大企業	15.6	10.2	6.8	5.8	1.0	9.3	3.5
中小企業	15.2	10.1	9.8	8.1	1.7	7.7	0.4
非製造業	7.0	4.5	9.4	2.7	6.7	0.9	1.8
大企業	6.6	6.0	7.4	3.7	3.7	0.0	3.7
中小企業	7.4	2.9	11.8	1.8	10.0	1.9	0.1

（注）仕入価格BSI = 上昇・低下

	実績					見通し	
	11年		12年			7~9月	実績比
	7~9月	10~12月	1~3月	4~6月	前回比		
食料品	22.6	19.7	15.4	17.3	1.9	17.3	0.0
石油・化学	10.0	2.6	7.2	10.0	3.6	7.2	3.6
プラスチック	30.0	16.7	14.3	16.7	2.4	5.6	11.1
窯業・土石	12.5	22.8	20.0	13.7	6.3	13.7	0.0
鉄鋼・非鉄金属	11.1	5.0	6.3	18.2	11.9	0.0	18.2
金属製品	11.4	7.5	6.3	6.3	12.6	0.0	6.3
一般・精密機械	11.6	10.0	15.4	13.4	2.0	13.4	0.0
電気機械	21.5	0.0	0.0	8.4	8.4	8.4	0.0
輸送用機械	17.9	16.7	22.8	5.9	16.9	8.8	2.9
その他製造	11.8	2.8	0.0	6.7	6.7	3.6	10.3
建設	12.5	8.8	17.7	5.9	11.8	3.1	2.8
運輸・倉庫	0.0	6.3	0.0	0.0	0.0	10.0	10.0
卸売	6.8	2.6	4.4	6.8	11.2	11.4	4.6
小売	5.8	3.9	4.0	4.4	0.4	0.0	4.4
ホテル・旅館	13.7	5.6	18.8	6.3	12.5	12.5	6.2
サービス	5.0	6.1	12.5	5.7	6.8	4.3	1.4

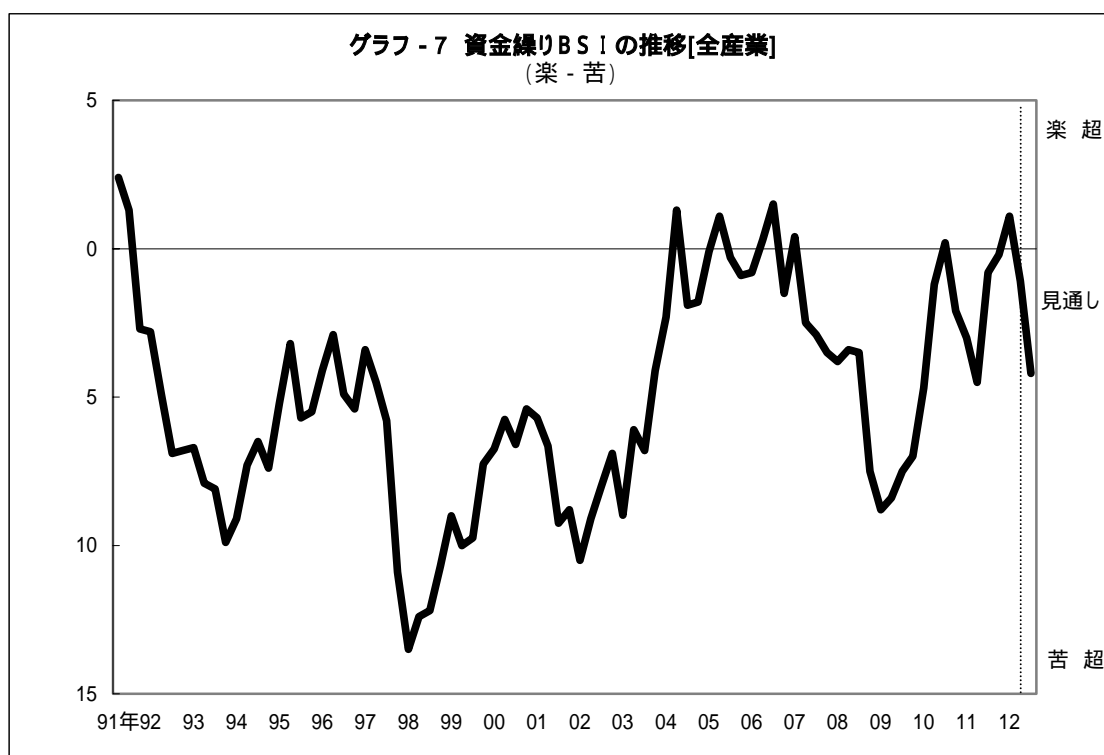
7.資金繰り実績・見通しBSI（グラフ 7）

資金繰りBSI（全産業）は 1.1（前回比 2.2 悪化）と2期ぶりに悪化し、水準も2期ぶりに「悪化」超となった。製造業は 1.4（同+0.3 改善）と改善したが、非製造業は 0.8（同 4.6 悪化）と悪化した。業種別には、プラスチック、石油・化学、一般・精密機械などは改善したが、電気機械、窯業・土石、小売などは悪化した。

先行きの資金繰りBSI（全産業）は悪化する見込み。

	実績					見通し	
	11年		12年			7~9月	実績比
	7~9月	10~12月	1~3月	4~6月	前回比		
全産業	0.8	0.2	1.1	1.1	2.2	4.2	3.1
製造業	1.7	0.8	1.7	1.4	0.3	6.6	5.2
大企業	1.0	3.5	2.7	2.3	0.4	2.3	0.0
中小企業	3.1	2.6	3.6	2.9	0.7	10.3	7.4
非製造業	0.4	0.4	3.8	0.8	4.6	1.3	0.5
大企業	0.8	5.4	8.5	1.7	6.8	0.0	1.7
中小企業	0.0	5.1	1.8	3.2	1.4	2.6	0.6

	実績					見通し	
	11年		12年			7~9月	実績比
	7~9月	10~12月	1~3月	4~6月	前回比		
食料品	4.8	3.5	0.0	2.0	2.0	3.9	5.9
石油・化学	5.0	5.3	14.3	3.6	10.7	0.0	3.6
プラスチック	10.0	16.7	28.6	11.1	17.5	22.2	11.1
窯業・土石	4.2	9.1	10.0	9.1	19.1	4.6	4.5
鉄鋼・非鉄金属	0.0	5.0	0.0	0.0	0.0	18.2	18.2
金属製品	2.4	2.6	10.0	8.7	1.3	15.3	6.6
一般・精密機械	11.6	0.0	0.0	3.3	3.3	0.0	3.3
電気機械	7.2	12.5	25.0	0.0	25.0	8.4	8.4
輸送用機械	4.2	10.0	16.7	6.3	10.4	3.1	9.4
その他製造	5.9	2.8	0.0	3.4	3.4	3.6	0.2
建設	2.8	3.0	3.0	0.0	3.0	7.9	7.9
運輸・倉庫	0.0	4.2	0.0	6.3	6.3	0.0	6.3
卸売	2.3	0.0	0.0	2.3	2.3	4.8	7.1
小売	2.3	2.1	8.7	4.6	13.3	2.5	2.1
ホテル・旅館	10.0	0.0	6.3	0.0	6.3	12.5	12.5
サービス	5.1	0.0	6.1	0.0	6.1	1.2	1.2



8. 設備投資動向 (2012年度計画額)

12年度設備投資計画額(全産業ベース、12年7月調査、全回答先284社)は、11年度実績額を+11.0%上回った。製造業は同+10.0%上回り(大企業、中小企業とも11年度実績を上回った)、非製造業も同+11.4%上回った。

期初計画比(全産業)では1.2%の下方修正となった。

設備投資動向(2012年度計画額)

(単位:億円、%)

	11年度 実績額	12年度期初計画額		12年度6月末時点修正計画額		
			11年度比		11年度比	期初計画比
全産業	1057.9	1188.8	12.4	1174.3	11.0	1.2
製造業	285.3	309.0	8.3	313.8	10.0	1.6
大企業	272.7	292.7	7.3	296.7	8.8	1.4
中小企業	12.6	16.3	29.4	17.1	35.7	4.9
非製造業	772.6	879.8	13.9	860.5	11.4	2.2

9. 雇用BSI

(1) 雇用実績・見通しBSI (グラフ 8)

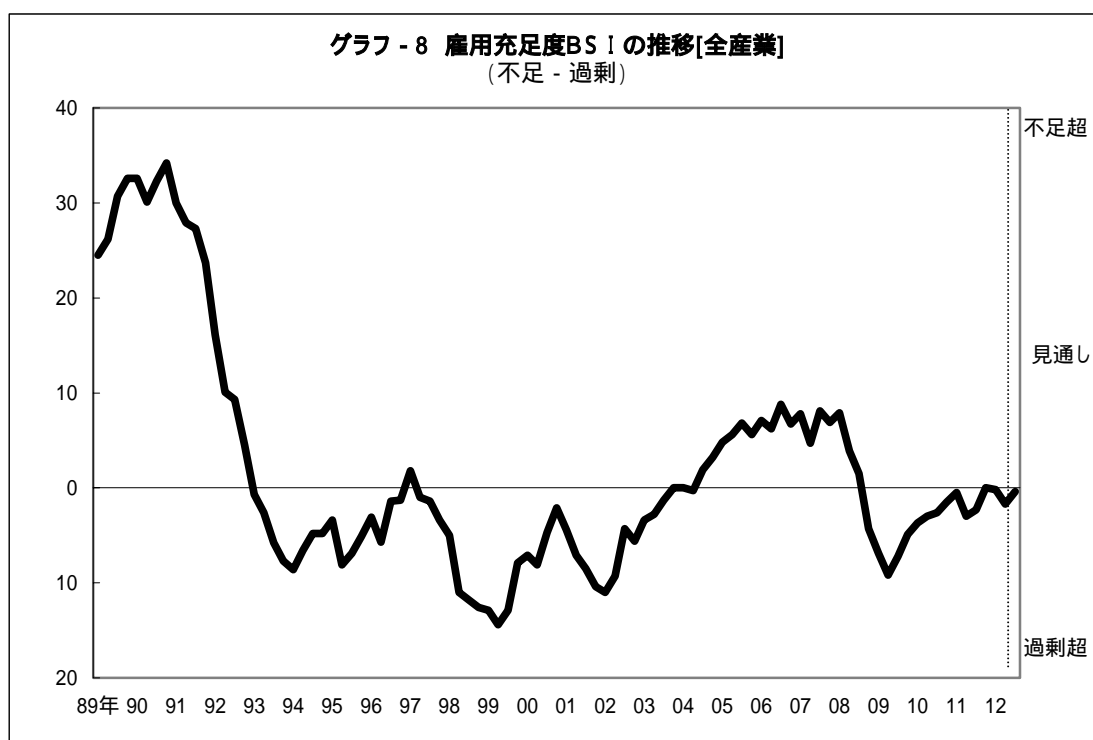
雇用BSI (全産業)は 1.7(前回比 1.5悪化)と2期連続で悪化し、水準は2期連続で「過剰」超となった。製造業は 5.8(同 0.9悪化)と15期連続で「過剰」超となったが、非製造業は3.3(同 1.3悪化)と3期連続で「不足」超となった。業種別では、サービス、建設、石油・化学などは「不足」超、窯業・土石、輸送用機械、運輸・倉庫は「適正」、電気機械、金属製品、鉄鋼・非鉄金属などは「過剰」超となった。

先行きの雇用BSI (全産業)は改善する見込み。

	実績					見通し	
	11年		12年			7~9月	実績比
	7~9月	10~12月	1~3月	4~6月	前回比		
全産業	2.3	0.0	0.2	1.7	1.5	0.4	1.3
製造業	3.2	2.0	4.9	5.8	0.9	4.6	1.2
大企業	0.0	2.4	2.9	1.2	1.7	3.6	2.4
中小企業	4.9	4.2	5.9	8.0	2.1	5.1	2.9
非製造業	1.4	2.1	4.6	3.3	1.3	5.0	1.7
大企業	4.6	1.6	6.5	6.3	0.2	8.5	2.2
中小企業	3.1	2.9	2.1	0.0	2.1	1.0	1.0

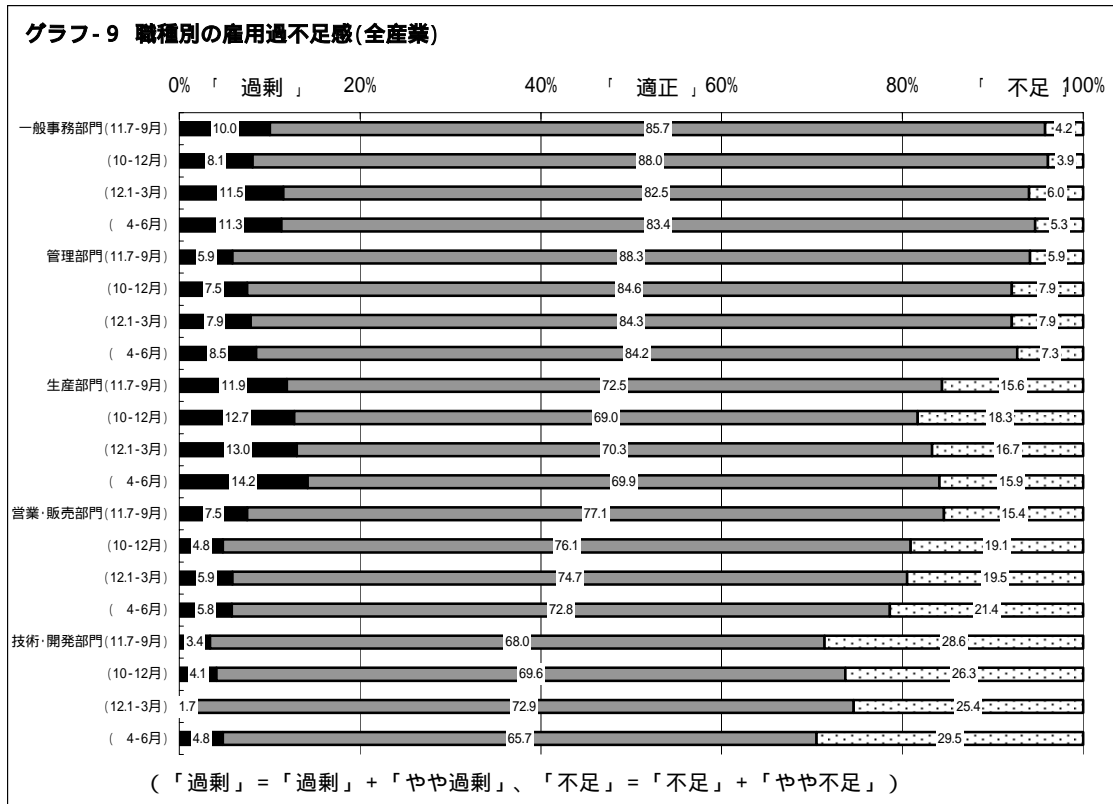
(注) BSIが大きいと雇用不足であることを表す

	実績					見通し	
	11年		12年			7~9月	実績比
	7~9月	10~12月	1~3月	4~6月	前回比		
食料品	3.7	3.9	6.5	3.9	2.6	1.8	2.1
石油・化学	5.0	2.6	3.6	4.2	7.8	3.9	0.3
プラスチック	16.7	20.0	0.0	7.2	7.2	11.1	3.9
窯業・土石	9.1	16.7	18.8	0.0	18.8	5.0	5.0
鉄鋼・非鉄金属	8.4	5.6	0.0	11.1	11.1	15.0	3.9
金属製品	7.9	11.1	12.5	12.5	0.0	13.1	0.6
一般・精密機械	0.0	4.6	8.4	7.7	0.7	3.6	4.1
電気機械	8.4	0.0	12.5	16.7	4.2	16.7	0.0
輸送用機械	5.0	0.0	5.0	0.0	5.0	3.2	3.2
その他製造	4.2	3.3	7.2	8.4	1.2	4.2	4.2
建設	3.2	0.0	17.9	8.8	9.1	16.7	7.9
運輸・倉庫	10.0	9.1	0.0	0.0	0.0	0.0	0.0
卸売	0.0	8.8	5.9	2.5	3.4	5.0	2.5
小売	4.2	11.4	4.6	3.0	1.6	4.6	1.6
ホテル・旅館	4.6	5.6	0.0	6.3	6.3	6.3	12.6
サービス	1.5	9.1	11.6	10.3	1.3	11.5	1.2



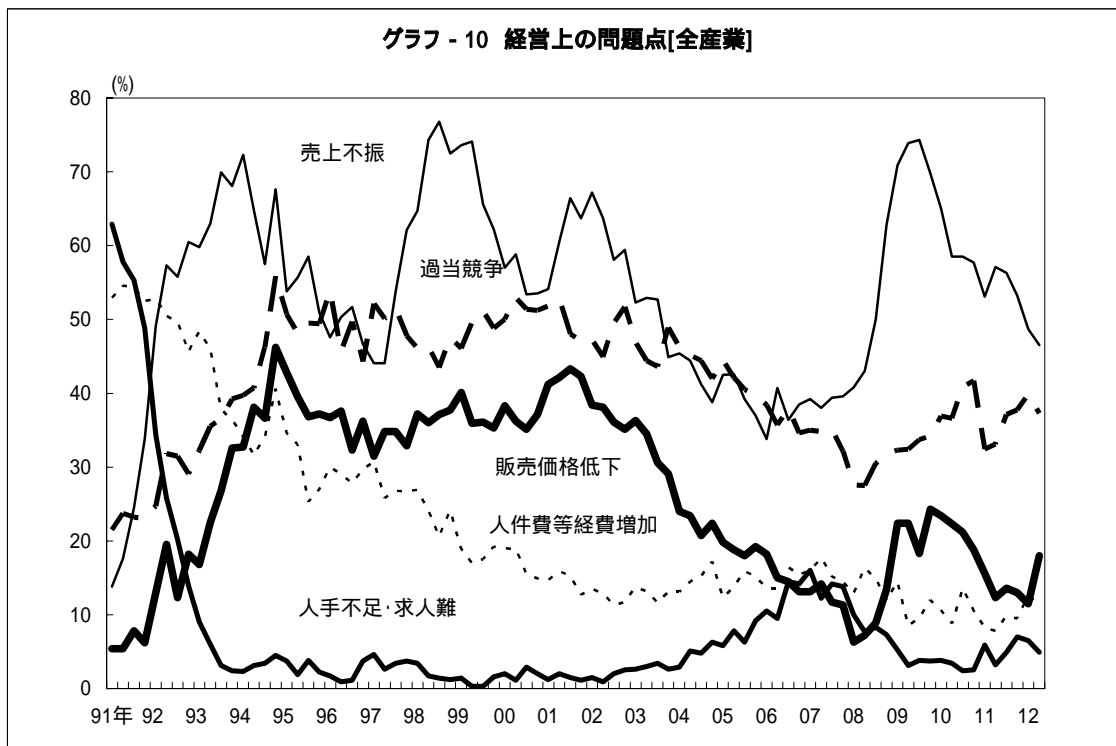
(2) 職種別の雇用過不足感(グラフ 9)

職種別にみると、管理部門、生産部門、技術・開発部門で過剰感を訴える向きが増加している。



10. 経営上の問題点(グラフ 10)

経営上の問題点としては、「売上不振」、「過当競争」をあげる先が多い。



(高城 華楠)

BSIとは

- ・ B S Iとは Business Survey Index (業況判断指数)の略。企業経営者の業況に関する実績判断や見通し、収益実績や見通しについて、「上昇・増加・好転」、「不変・横ばい」、「低下・減少・悪化」という3つの選択肢に対して回答を求め、これを数値で表したものである。
- ・ B S Iは次の式で求める。
- ・ A = 「上昇・増加・好転」、B = 「不変・横ばい」、C = 「低下・減少・悪化」とすると、 $A + B + C = 100$ とした時、 $BSI = A + 1/2 B - 50 = 1/2 (A - C)$
- ・ この結果、BSIがプラスならば上昇、マイナスならば低下ということになり、最高値は50、最低値はマイナス50になる。2012年4～6月期の全産業の業況判断を例にとると、BSIは2.0であるが、これは「好転」企業の割合21.8%、「悪化」企業の割合25.7%であることから $BSI = (21.8 - 25.7) \times 1/2 = 2.0$ となる。ただし、在庫状況、雇用充足度の場合は、BSIが大きいと在庫過大、小さいと雇用過剰であることを表す。

業種別・本社所在地別・規模別回答企業数

(単位：社)

	合計	本社所在地		企業規模	
		県内	県外	大企業	中小企業
全産業	284	248	36	109	175
製造業	152	130	22	44	108
食料品	29	25	4	10	19
石油化学	14	10	4	7	7
プラスチック	9	7	2	1	8
窯業土石	11	11	0	2	9
鉄鋼非鉄	11	10	1	3	8
金属製品	24	20	4	6	18
一般精密	15	13	2	5	10
電気機械	6	4	2	4	2
輸送用機械	18	15	3	4	14
その他製造	15	15	0	2	13
非製造業	132	118	14	65	67
建設業	21	19	2	6	15
運輸倉庫	10	9	1	3	7
卸売業	23	22	1	6	17
小売業	23	20	3	18	5
ホテル・旅館	8	6	2	5	3
サービス業	47	42	5	27	20

注) 大企業、中小企業の区分は下記による。

大企業... 資本金1億円以上。ただし、卸売業は5,000万円以上、小売業、ホテル・旅館業、サービス業は3,000万円以上とする。

中小企業... 資本金1億円未満。ただし、卸売業は5,000万円未満、小売業、ホテル・旅館業、サービス業は3,000万円未満とする。

調査要領

1. 対象企業... 千葉県内に本社または事業所を有する企業
2. 方法... 郵送によるアンケート方式
3. 実施時点... 配布：2012年6月 8日
回収：2012年7月 2日
4. 回答状況... 調査対象企業 689社
内有効回答数 284社
有効回答率 41.2%
5. 項目および対象期間
2012年4～6月期の業況実績
* 前年同期比
売上、生産、操業度、受注、在庫、収益、資金繰り、雇用
* 前四半期比
業況判断、販売価格、仕入価格
2012年7～9月期の見通し
* 前年同期比
売上、生産、操業度、受注、在庫、収益、資金繰り、雇用
* 前四半期比
業況判断、販売価格、仕入価格
設備投資
2011年度実績額
2012年度期初計画額
2012年度6月末計画額