

千葉県企業経営動向調査 (2012年1～3月期)

概 要

1. 県内企業の業況判断BSI(全産業、以下同じ)は、前回(11年10～12月期)比悪化し、水準は2期ぶりに「悪化」超となった。
東日本大震災後3期連続改善の後、今回調査(12年1～3月期)では業種間でバラツキを示し、4期ぶりに悪化した。
前回調査時(11年10～12月期)の12年1～3月期見通しは6.1であったが、今回調査では2.4となり、前回見通しよりも悪化幅は小幅にとどまった。
 - ・ 製造業、非製造業とも悪化した。製造業では、大企業は小幅改善したが、中小企業は悪化した。非製造業では、大企業、中小企業ともに悪化した。
製造業では、大企業が改善して、中小企業が悪化しており、規模により差異がみられた。
 - ・ 先行きBSI(全産業)は、引き続き悪化する見込み。
2. 売上BSIは4期連続で改善し、水準は22期ぶりに「増加」超となった。
 - ・ 先行きBSIは悪化する見込み。
3. 収益BSIは4期連続で改善したが、水準は25期連続で「悪化」超となった。
 - ・ 先行きBSIは悪化する見込み。
4. 11年度設備投資実績額(全産業)は、10年度実績額を7.9%下回った。12年度期初計画額(全産業)は、11年度実績額を+7.5%上回った。
5. 雇用BSIは2期ぶりに悪化し、水準も2期ぶりに「過剰」超となった。
 - ・ 先行きBSIは引き続き悪化する見込み。

千葉県経済センター

(公益財団法人ひまわりベンチャー育成基金)

1. 業況判断実績・見通しBSI (グラフ1)

12年1～3月期の県内企業の業況判断BSI (全産業)は 2.4と前回(11年10～12月期)比 4.7悪化し、水準は2期ぶりに「悪化」超となった。

東日本大震災後3期連続改善の後、今回調査(12年1～3月期)では業種間でバラツキを示し、4期ぶりに悪化した。

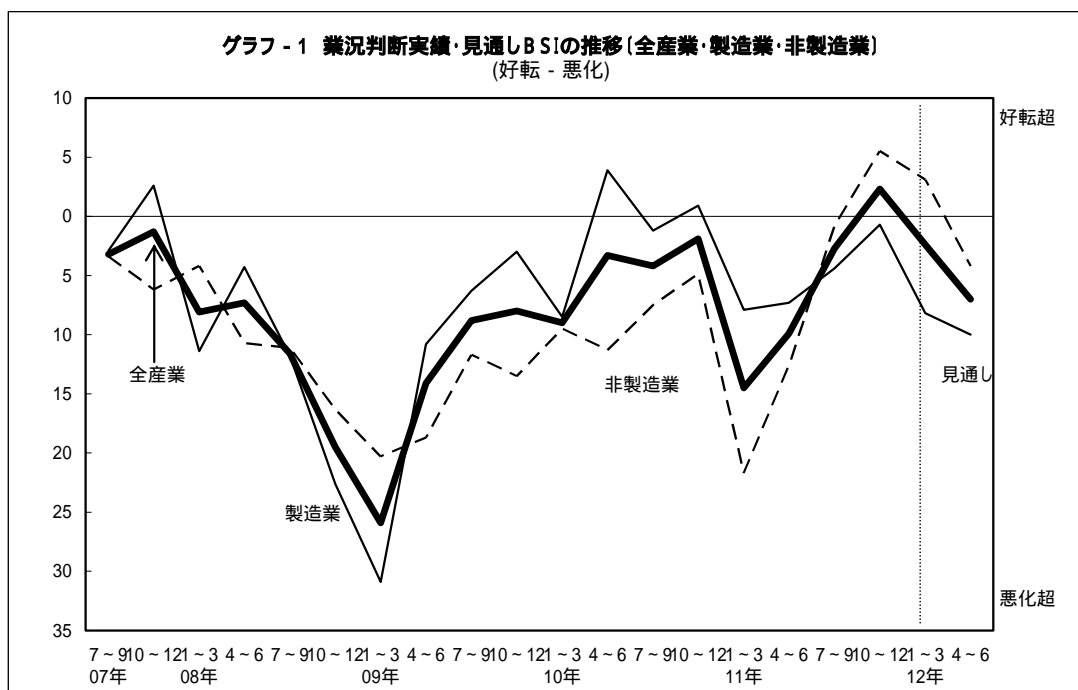
前回調査時(11年10～12月期)の12年1～3月期見通しは 6.1であったが、今回調査の実績は 2.4と前回見通しよりも「悪化」超幅は小幅にとどまった。

製造業は 8.2(同 7.5悪化) 非製造業も3.1(同 2.4悪化)とともに悪化した。製造業では大企業は僅かに改善したが、中小企業は大幅に悪化した。業種別には、製造業では、電気機械、石油・化学、プラスチックは改善したが、鉄鋼・非鉄金属、食料品、金属製品などは悪化した。また、プラスチック、窯業・土石、電気機械、輸送用機械は大企業で改善したが、中小企業で悪化しており、規模により差異がみられた。非製造業では大企業、中小企業ともに悪化し、業種別には、建設、卸売、小売は改善したが、ホテル・旅館、運輸・倉庫、サービスは悪化した。

先行き(12年4～6月期)の業況判断BSI (全産業)は引き続き悪化する見込み。

	実績					見通し	
	11年			12年		4～6月	実績比
	4～6月	7～9月	10～12月	1～3月	前回比		
全産業	9.9	2.7	2.3	2.4	4.7	7.0	4.6
製造業	7.3	4.4	0.7	8.2	7.5	10.0	1.8
大企業	2.2	5.2	2.3	1.4	0.9	4.2	2.8
中小企業	9.7	4.0	0.0	11.1	11.1	12.5	1.4
非製造業	12.6	0.8	5.5	3.1	2.4	4.2	7.3
大企業	11.2	2.2	7.7	3.5	4.2	1.4	4.9
中小企業	14.1	3.9	3.1	2.5	0.6	7.5	10.0

	実績					見通し	
	11年			12年		4～6月	実績比
	4～6月	7～9月	10～12月	1～3月	前回比		
食料品	4.6	12.9	8.6	9.6	18.2	2.0	7.6
石油・化学	13.4	12.5	7.9	3.6	4.3	0.0	3.6
プラスチック	25.0	20.0	8.3	7.2	1.1	0.0	7.2
窯業・土石	16.7	4.2	4.6	5.0	0.4	25.0	20.0
鉄鋼・非鉄金属	27.8	5.6	10.0	14.3	24.3	14.3	0.0
金属製品	6.3	2.4	5.0	9.4	14.4	16.7	7.3
一般・精密機械	12.5	3.9	3.4	8.4	11.8	8.4	0.0
電気機械	6.3	14.3	25.0	0.0	25.0	12.5	12.5
輸送用機械	7.7	0.0	8.3	9.1	0.8	31.8	22.7
その他製造	3.0	5.9	7.9	10.0	2.1	3.6	6.4
建設	4.4	0.0	4.8	14.3	9.5	9.5	23.8
運輸・倉庫	16.7	3.9	4.2	10.0	14.2	5.0	5.0
卸売	15.2	8.7	7.9	0.0	7.9	13.1	13.1
小売	14.3	5.6	9.6	12.0	2.4	6.0	6.0
ホテル・旅館	22.7	31.8	33.4	6.3	39.7	7.2	0.9
サービス	15.0	8.4	4.1	1.1	5.2	2.2	1.1



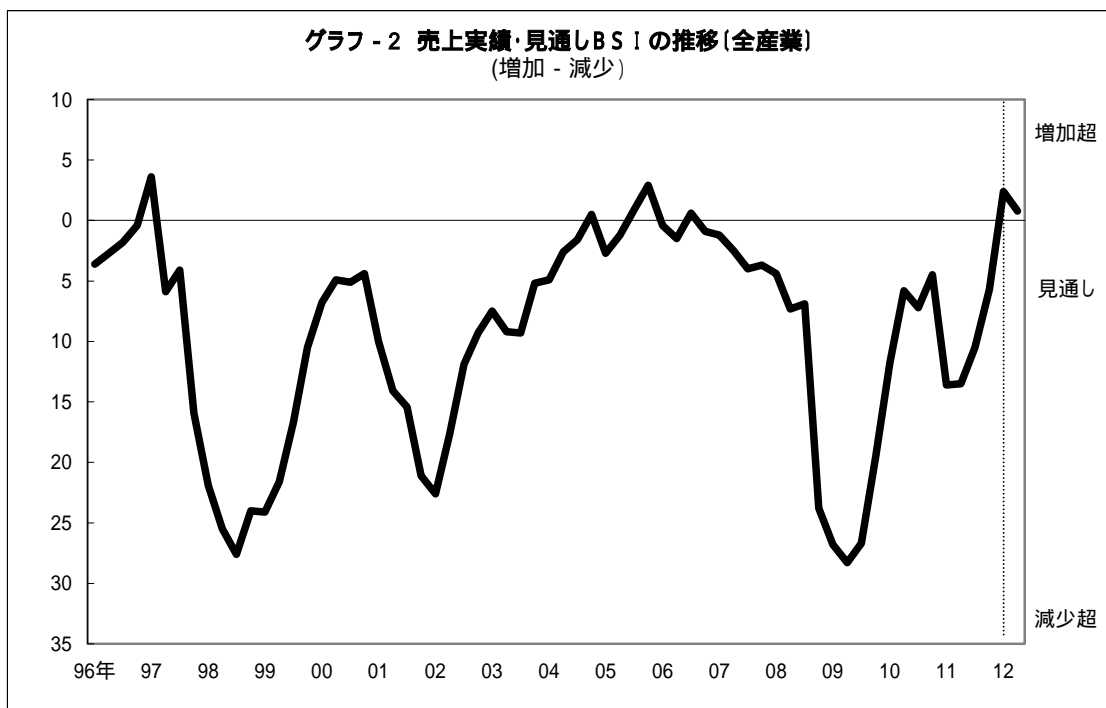
2. 売上実績・見通しBSI (グラフ2)

売上BSI (全産業)は2.4(前环比+8.1改善)と4期連続で改善し、水準は22期ぶりに「増加」超となった。製造業は3.3(同+0.9改善)、非製造業も7.5(同+14.8改善)とともに改善した。業種別には、製造業では鉄鋼・非鉄金属、金属製品、プラスチックなどは悪化した。窯業・土石、石油・化学、電気機械などは改善した。非製造業では、全6業種全てで改善した。

先行きの売上BSI (全産業)は悪化する見込み。

	実績					見通し	
	11年			12年		4~6月	実績比
	4~6月	7~9月	10~12月	1~3月	前环比		
全産業	13.5	10.5	5.7	2.4	8.1	0.8	1.6
製造業	9.1	8.4	4.2	3.3	0.9	4.2	0.9
大企業	1.0	7.3	6.8	2.7	9.5	4.1	1.4
中小企業	12.9	8.8	3.0	5.9	2.9	7.7	1.8
非製造業	18.1	13.0	7.3	7.5	14.8	5.5	2.0
大企業	16.3	12.0	0.7	12.7	12.0	12.5	0.2
中小企業	20.2	14.1	16.2	1.6	17.8	2.5	4.1

	実績					見通し	
	11年			12年		4~6月	実績比
	4~6月	7~9月	10~12月	1~3月	前环比		
食料品	12.2	12.9	1.7	0.0	1.7	3.9	3.9
石油・化学	8.3	12.5	13.2	0.0	13.2	3.6	3.6
プラスチック	25.0	40.0	25.0	28.6	3.6	7.2	35.8
窯業・土石	0.0	12.5	9.1	5.0	14.1	15.0	20.0
鉄鋼・非鉄金属	25.0	0.0	0.0	12.5	12.5	12.5	0.0
金属製品	2.1	4.6	2.5	10.0	12.5	17.9	7.9
一般・精密機械	7.7	3.9	7.2	4.2	3.0	0.0	4.2
電気機械	0.0	21.4	25.0	12.5	12.5	25.0	12.5
輸送用機械	15.4	7.2	0.0	0.0	0.0	9.1	9.1
その他製造	15.6	3.0	5.3	0.0	5.3	0.0	0.0
建設	2.2	2.8	9.5	2.4	11.9	2.8	0.4
運輸・倉庫	0.0	11.6	8.3	4.0	3.7	4.6	0.0
卸売	22.9	15.3	10.6	4.4	6.2	8.7	4.3
小売	22.5	16.7	1.9	28.0	29.9	18.2	9.8
ホテル・旅館	40.9	31.8	16.7	12.5	29.2	25.0	12.5
サービス	22.0	9.3	5.9	6.6	12.5	6.6	0.0



3. 生産・操業度・受注・在庫BSI

(1) 生産実績・見通しBSI (グラフ 3・4)

生産BSI (製造業)は 4.8 (前回比 2.2 悪化)と2期ぶりに悪化し、水準は4期連続で「減少」超となった。規模別には、大企業は 4.1 (同 1.8 悪化) 中小企業も 5.1 (同 2.4 悪化) とともに悪化した。業種別には、プラスチック、その他製造、石油・化学などは改善したが、鉄鋼・非鉄金属、金属製品、輸送用機械などは悪化した。

先行きの生産BSI (製造業)は引き続き悪化する見込み。

	実績					見通し	
	11年			12年		4~6月	実績比
	4~6月	7~9月	10~12月	1~3月	前回比		
製造業	6.6	6.2	2.6	4.8	2.2	6.1	1.3
大企業	2.1	7.6	2.3	4.1	1.8	2.7	6.8
中小企業	8.8	5.6	2.7	5.1	2.4	10.3	5.2

	実績					見通し	
	11年			12年		4~6月	実績比
	4~6月	7~9月	10~12月	1~3月	前回比		
食料品	10.9	11.7	5.2	6.0	0.8	2.0	8.0
石油・化学	11.1	15.0	13.2	3.6	9.6	0.0	3.6
プラスチック	0.0	25.0	25.0	14.3	10.7	7.2	21.5
窯業・土石	8.3	8.4	0.0	5.6	5.6	5.6	11.2
鉄鋼・非鉄金属	27.8	12.5	5.6	25.0	19.4	25.0	0.0
金属製品	2.1	2.3	15.0	3.1	18.1	21.9	18.8
一般・精密機械	7.7	11.6	10.8	4.2	6.6	0.0	4.2
電気機械	12.5	21.4	25.0	25.0	0.0	12.5	12.5
輸送用機械	15.4	0.0	9.1	0.0	9.1	20.0	20.0
その他製造	10.0	6.3	14.3	3.9	10.4	0.0	3.9

(2) 操業度実績・見通しBSI (グラフ 3)

操業度BSI (製造業)は 7.0 (前回比 5.1 悪化)と2期ぶりに悪化し、水準は4期連続で「悪化」超となった。規模別には、大企業は 5.4 (同 3.1 悪化) 中小企業も 7.7 (同 6.1 悪化) とともに悪化した。業種別には、窯業・土石、石油・化学、プラスチックなどは改善したが、金属製品、鉄鋼・非鉄金属、輸送用機械などは悪化した。

先行きの操業度BSI (製造業)は横ばいの見込み。

	実績					見通し	
	11年			12年		4~6月	実績比
	4~6月	7~9月	10~12月	1~3月	前回比		
製造業	6.0	4.2	1.9	7.0	5.1	7.0	0.0
大企業	1.1	4.4	2.3	5.4	3.1	2.7	8.1
中小企業	8.4	4.1	1.6	7.7	6.1	11.5	3.8

	実績					見通し	
	11年			12年		4~6月	実績比
	4~6月	7~9月	10~12月	1~3月	前回比		
食料品	10.0	10.0	6.9	8.0	1.1	2.0	10.0
石油・化学	5.6	12.5	7.9	3.6	4.3	3.6	0.0
プラスチック	12.5	25.0	25.0	21.4	3.6	7.2	14.2
窯業・土石	8.3	12.5	4.6	0.0	4.6	11.1	11.1
鉄鋼・非鉄金属	22.2	6.3	5.6	25.0	19.4	25.0	0.0
金属製品	2.1	0.0	15.0	6.3	21.3	21.9	15.6
一般・精密機械	7.7	11.6	10.8	4.2	6.6	4.2	0.0
電気機械	12.5	14.3	25.0	25.0	0.0	12.5	12.5
輸送用機械	11.6	11.6	9.1	5.0	14.1	15.0	10.0
その他製造	6.7	3.4	6.7	4.2	2.5	0.0	4.2

(3) 受注実績・見通しBSI (グラフ 3・4)

受注BSI (製造業、建設業)は4.1(前回比+0.8改善)と3期連続で改善したが、水準は7期連続で「減少」超となった。規模別には、大企業は1.4(同+5.6改善)と改善したが、中小企業は5.9(同0.9悪化)と悪化した。業種別には、鉄鋼・非鉄金属、金属製品、輸送用機械などは悪化した。窯業・土石、電気機械、石油・化学などは改善した。

先行きの受注BSI (製造業、建設業)は悪化する見込み。

	実績						見通し	
	11年			12年			4~6月	実績比
	4~6月	7~9月	10~12月	1~3月	前回比	4~6月		
製造業+建設業	9.0	6.8	4.9	4.1	0.8	5.3	1.2	
製造業	10.7	7.7	5.7	4.4	1.3	5.3	0.9	
大企業	7.5	6.8	7.0	1.4	5.6	2.8	4.2	
中小企業	12.1	8.1	5.0	5.9	0.9	9.1	3.2	

	実績						見通し	
	11年			12年			4~6月	実績比
	4~6月	7~9月	10~12月	1~3月	前回比	4~6月		
食料品	12.9	12.1	7.1	0.0	7.1	10.9	10.9	
石油・化学	20.6	15.0	15.8	3.6	12.2	3.6	0.0	
プラスチック	21.4	25.0	25.0	14.3	10.7	7.2	21.5	
窯業・土石	0.0	9.1	10.0	5.6	15.6	11.1	16.7	
鉄鋼・非鉄金属	15.0	14.3	6.3	25.0	18.7	25.0	0.0	
金属製品	2.2	7.5	5.6	6.7	12.3	20.0	13.3	
一般・精密機械	3.9	7.7	6.7	0.0	6.7	3.9	3.9	
電気機械	12.5	28.6	25.0	12.5	12.5	12.5	0.0	
輸送用機械	19.2	3.9	9.1	0.0	9.1	20.0	20.0	
その他製造	12.5	7.7	10.7	8.4	2.3	0.0	8.4	
建設	2.4	0.0	0.0	2.5	2.5	5.3	2.8	

(注) 非製造業は建設のみのため、特に記載せず

(4) 在庫実績・見通しBSI (グラフ 3)

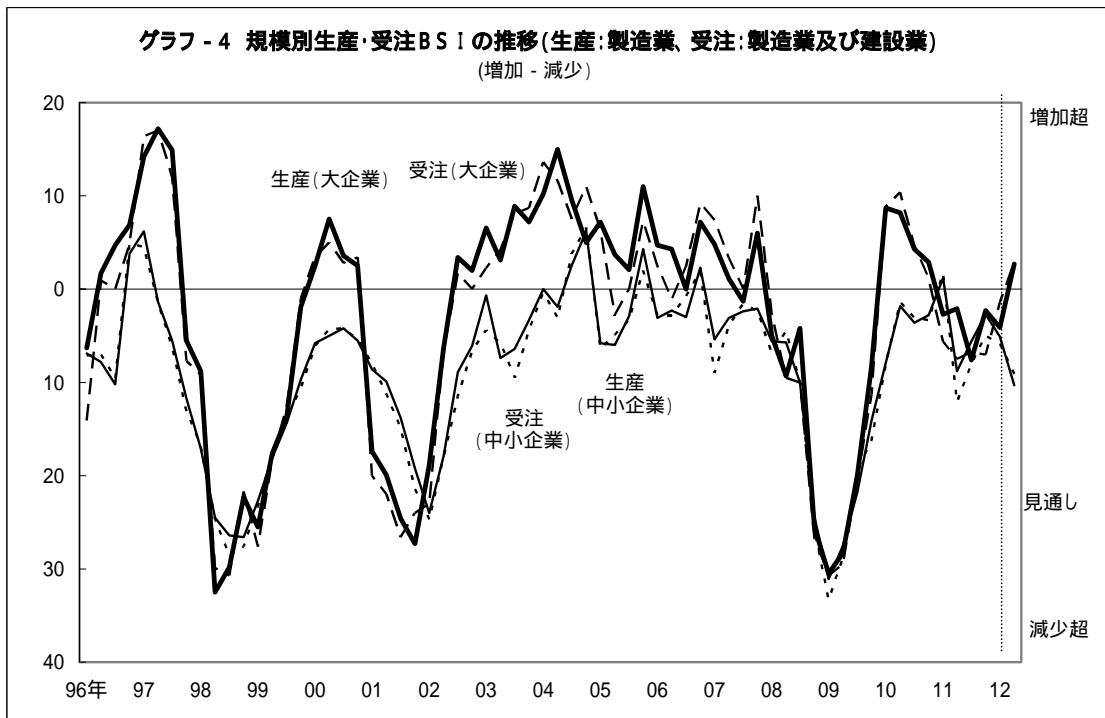
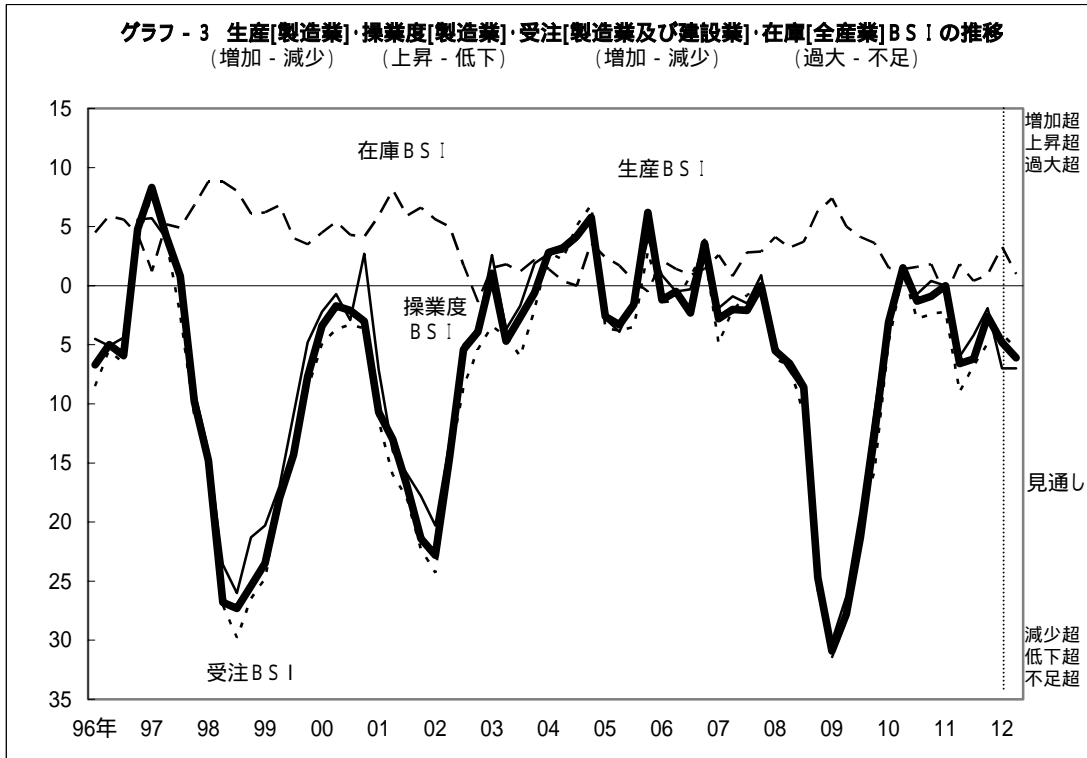
在庫BSI (全産業)は3.3(前回比+2.4悪化)と2期連続で悪化し、水準は4期連続で「過大」超となった。製造業は4.3(同+5.4悪化)と2期ぶりに「過大」超となり、非製造業は2.1(同1.5改善)と2期連続で「過大」超となった。業種別には、その他製造、電気機械、小売などは「過大」超、金属製品、輸送用機械、建設、運輸・倉庫、ホテル・旅館は「適正」、窯業・土石、サービスは「不足」超となった。

先行きの在庫BSI (全産業)は改善する見込み。

	実績						見通し	
	11年			12年			4~6月	実績比
	4~6月	7~9月	10~12月	1~3月	前回比	4~6月		
全産業	1.8	0.4	0.9	3.3	2.4	1.0	2.3	
製造業	4.7	1.4	1.1	4.3	5.4	1.3	3.0	
大企業	3.0	3.2	2.3	4.1	1.8	1.4	5.5	
中小企業	5.5	0.6	2.8	4.4	7.2	2.5	1.9	
非製造業	2.4	1.1	3.6	2.1	1.5	0.5	1.6	
大企業	4.5	2.0	2.8	3.8	1.0	1.0	2.8	
中小企業	0.0	0.0	4.7	0.0	4.7	0.0	0.0	

	実績						見通し	
	11年			12年			4~6月	実績比
	4~6月	7~9月	10~12月	1~3月	前回比	4~6月		
食料品	1.5	3.2	3.6	2.0	5.6	4.0	6.0	
石油・化学	3.0	2.7	0.0	3.9	3.9	3.9	0.0	
プラスチック	12.5	0.0	8.4	7.2	1.2	7.2	0.0	
窯業・土石	0.0	4.2	0.0	5.0	5.0	0.0	5.0	
鉄鋼・非鉄金属	4.6	5.6	10.0	6.3	16.3	0.0	6.3	
金属製品	6.9	0.0	8.3	0.0	8.3	3.6	3.6	
一般・精密機械	8.4	7.7	0.0	3.9	3.9	0.0	3.9	
電気機械	0.0	0.0	0.0	12.5	12.5	0.0	12.5	
輸送用機械	8.4	0.0	0.0	0.0	0.0	5.6	5.6	
その他製造	18.8	3.4	8.8	17.9	9.1	11.6	6.3	
建設	0.0	11.6	0.0	0.0	0.0	7.7	7.7	
運輸・倉庫	0.0	7.2	0.0	0.0	0.0	0.0	0.0	
卸売	2.1	2.2	7.9	4.4	3.5	0.0	4.4	
小売	10.0	6.9	2.0	8.4	6.4	4.2	4.2	
ホテル・旅館	0.0	0.0	0.0	0.0	0.0	0.0	0.0	
サービス	1.7	4.2	5.0	3.9	8.9	2.0	5.9	

(注) BSIが大きいと在庫過大であることを表す



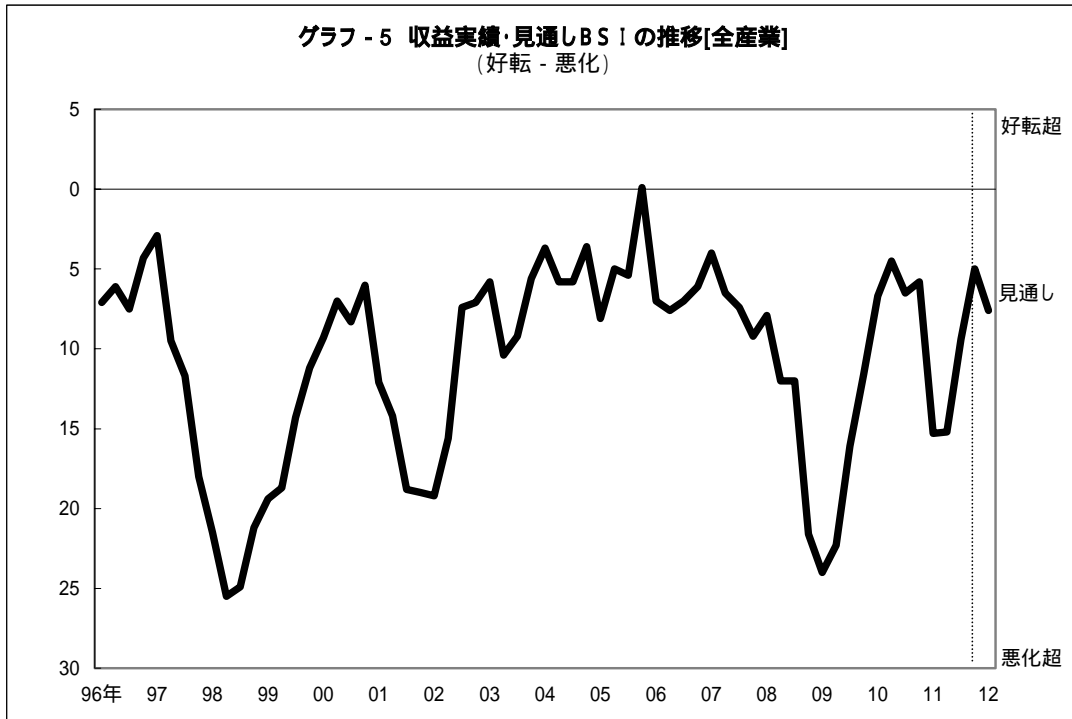
4. 収益実績・見通しBSI (グラフ 5)

収益BSI (全産業) は 1.8 (前回比+3.2 改善) と4期連続で改善したが、水準は25期連続で「悪化」超となった。製造業は 5.4 (同+2.0 改善) 非製造業も 1.5 (同+4.1 改善) とともに改善した。業種別には、製造業では、金属製品、輸送用機械、鉄鋼・非鉄金属などは悪化したが、石油・化学、窯業・土石、その他製造などは改善した。非製造業では、全6業種中4業種で改善した。

先行きの収益BSIは悪化する見込み。

	実績						見通し	
	11年			12年			4~6月	実績比
	4~6月	7~9月	10~12月	1~3月	前回比	4~6月		
全産業	15.2	9.4	5.0	1.8	3.2	5.6	3.8	
製造業	13.9	10.1	7.4	5.4	2.0	7.2	1.8	
大企業	8.2	9.4	9.1	4.2	4.9	2.8	7.0	
中小企業	16.5	10.4	6.6	5.9	0.7	11.5	5.6	
非製造業	16.6	8.7	2.6	1.5	4.1	4.2	5.7	
大企業	16.0	10.0	2.1	7.6	5.5	3.6	4.0	
中小企業	17.2	7.2	8.0	5.7	2.3	13.1	7.4	

	実績						見通し	
	11年			12年			4~6月	実績比
	4~6月	7~9月	10~12月	1~3月	前回比	4~6月		
食料品	13.7	16.1	7.2	8.0	0.8	4.0	4.0	
石油・化学	25.0	10.5	21.1	10.8	10.3	7.2	3.6	
プラスチック	31.3	20.0	25.0	21.4	3.6	8.3	29.7	
窯業・土石	8.3	16.7	9.1	0.0	9.1	27.8	27.8	
鉄鋼・非鉄金属	35.0	11.1	5.0	6.3	1.3	6.3	0.0	
金属製品	6.3	11.4	2.5	3.2	5.7	15.6	12.4	
一般・精密機械	0.0	7.7	0.0	4.2	4.2	3.9	0.3	
電気機械	6.3	21.4	12.5	12.5	0.0	12.5	0.0	
輸送用機械	20.8	10.8	0.0	5.0	5.0	10.0	5.0	
その他製造	11.8	3.0	8.4	0.0	8.4	3.6	3.6	
建設	10.9	0.0	14.3	2.4	16.7	4.8	7.2	
運輸・倉庫	8.4	7.7	8.3	13.7	5.4	18.2	4.5	
卸売	19.6	11.4	7.9	18.2	10.3	13.1	5.1	
小売	15.6	2.0	11.6	22.0	10.4	16.7	5.3	
ホテル・旅館	40.9	27.3	11.1	14.3	3.2	0.0	14.3	
サービス	14.9	10.5	4.1	1.1	5.2	7.8	8.9	



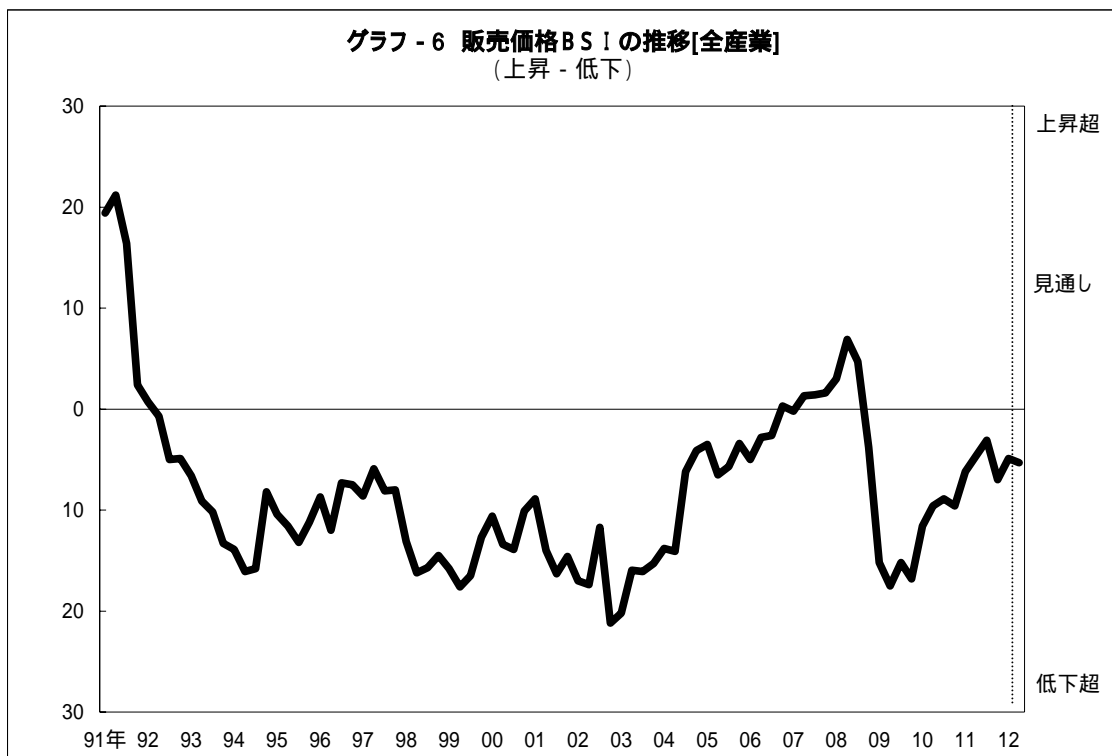
5. 販売価格実績・見通しBSI (グラフ 6)

販売価格BSI (全産業)は 4.9 (前回比+2.1上昇)と2期ぶりに上昇したが、水準は14期連続で「低下」超となった。製造業は 6.1 (同+2.7上昇) 非製造業も 3.6 (同+1.2上昇)ととも上昇した。業種別には、プラスチック、小売、金属製品などは低下したが、運輸・倉庫、輸送用機械、建設などは上昇した。

先行きの販売価格BSI (全産業)は「低下」超幅が僅かに拡大する見込み。

	実績					見通し	
	11年			12年		4~6月	実績比
	4~6月	7~9月	10~12月	1~3月	前回比		
全産業	4.6	3.1	7.0	4.9	2.1	5.3	0.4
製造業	2.9	3.4	8.8	6.1	2.7	7.3	1.2
大企業	2.0	5.2	8.0	6.8	1.2	1.4	5.4
中小企業	5.2	2.5	9.1	5.8	3.3	9.9	4.1
非製造業	6.8	2.7	4.8	3.6	1.2	3.1	0.5
大企業	7.9	0.9	0.8	3.3	4.1	0.0	3.3
中小企業	5.7	6.5	11.1	3.9	7.2	6.7	2.8

	実績					見通し	
	11年			12年		4~6月	実績比
	4~6月	7~9月	10~12月	1~3月	前回比		
食料品	1.6	3.2	3.6	1.9	1.7	3.9	2.0
石油・化学	5.6	5.0	7.9	3.6	4.3	3.6	7.2
プラスチック	0.0	0.0	0.0	7.2	7.2	0.0	7.2
窯業・土石	8.4	8.4	4.6	0.0	4.6	5.0	5.0
鉄鋼・非鉄金属	9.1	5.6	5.0	0.0	5.0	6.3	6.3
金属製品	6.3	4.6	10.0	12.5	2.5	18.8	6.3
一般・精密機械	3.9	7.7	16.7	11.6	5.1	7.7	3.9
電気機械	0.0	21.5	12.5	12.5	0.0	0.0	12.5
輸送用機械	10.8	3.9	20.9	9.1	11.8	22.8	13.7
その他製造	3.1	2.9	8.3	6.7	1.6	7.2	0.5
建設	7.9	12.5	11.8	3.2	8.6	9.4	6.2
運輸・倉庫	6.3	10.0	12.5	0.0	12.5	0.0	0.0
卸売	0.0	2.4	2.6	4.4	1.8	2.2	2.2
小売	5.2	0.0	0.0	6.0	6.0	2.0	4.0
ホテル・旅館	31.8	9.1	5.6	6.3	0.7	12.5	6.2
サービス	4.3	1.8	4.2	1.5	2.7	0.0	1.5



6.仕入価格実績・見通しBSI

仕入価格BSI（全産業）は9.2（前环比+1.5上昇）と2期ぶりに上昇し、水準は9期連続で「上昇」超となった。製造業は8.9（同 1.3低下）と低下したが、非製造業は9.4（同+4.9上昇）と上昇した。業種別には、金属製品、鉄鋼・非鉄金属、運輸・倉庫などは低下したが、ホテル・旅館、石油・化学、建設などは上昇した。

先行きの仕入価格BSIは引き続き「上昇」超幅が拡大する見込み。

	実績						見通し	
	11年			12年			4~6月	実績比
	4~6月	7~9月	10~12月	1~3月	前环比	4~6月		
全産業	16.0	11.7	7.7	9.2	1.5	10.4	1.2	
製造業	19.9	15.4	10.2	8.9	1.3	9.0	0.1	
大企業	22.0	15.6	10.2	6.8	3.4	8.1	1.3	
中小企業	18.9	15.2	10.1	9.8	0.3	9.3	0.5	
非製造業	10.9	7.0	4.5	9.4	4.9	12.1	2.7	
大企業	8.9	6.6	6.0	7.4	1.4	8.2	0.8	
中小企業	12.9	7.4	2.9	11.8	8.9	16.7	4.9	

（注）仕入価格BSI = 上昇-低下

	実績						見通し	
	11年			12年			4~6月	実績比
	4~6月	7~9月	10~12月	1~3月	前环比	4~6月		
食料品	31.8	22.6	19.7	15.4	4.3	13.5	1.9	
石油・化学	30.6	10.0	2.6	7.2	9.8	17.9	10.7	
プラスチック	21.5	30.0	16.7	14.3	2.4	7.2	7.1	
窯業・土石	12.5	12.5	22.8	20.0	2.8	25.0	5.0	
鉄鋼・非鉄金属	9.1	11.1	5.0	6.3	11.3	6.3	0.0	
金属製品	14.6	11.4	7.5	6.3	13.8	3.1	3.2	
一般・精密機械	19.3	11.6	10.0	15.4	5.4	11.6	3.8	
電気機械	12.5	21.5	0.0	0.0	0.0	0.0	0.0	
輸送用機械	17.9	17.9	16.7	22.9	6.1	13.7	9.1	
その他製造	9.4	11.8	2.8	0.0	2.8	0.0	0.0	
建設	25.0	12.5	8.8	17.7	8.9	23.6	5.9	
運輸・倉庫	0.0	0.0	6.3	0.0	6.3	7.2	7.2	
卸売	8.3	6.8	2.6	4.4	1.8	13.1	8.7	
小売	8.7	5.8	3.9	4.0	0.1	2.0	6.0	
ホテル・旅館	9.1	13.7	5.6	18.9	24.4	18.8	0.0	
サービス	10.0	5.0	6.1	12.5	6.4	15.7	3.2	

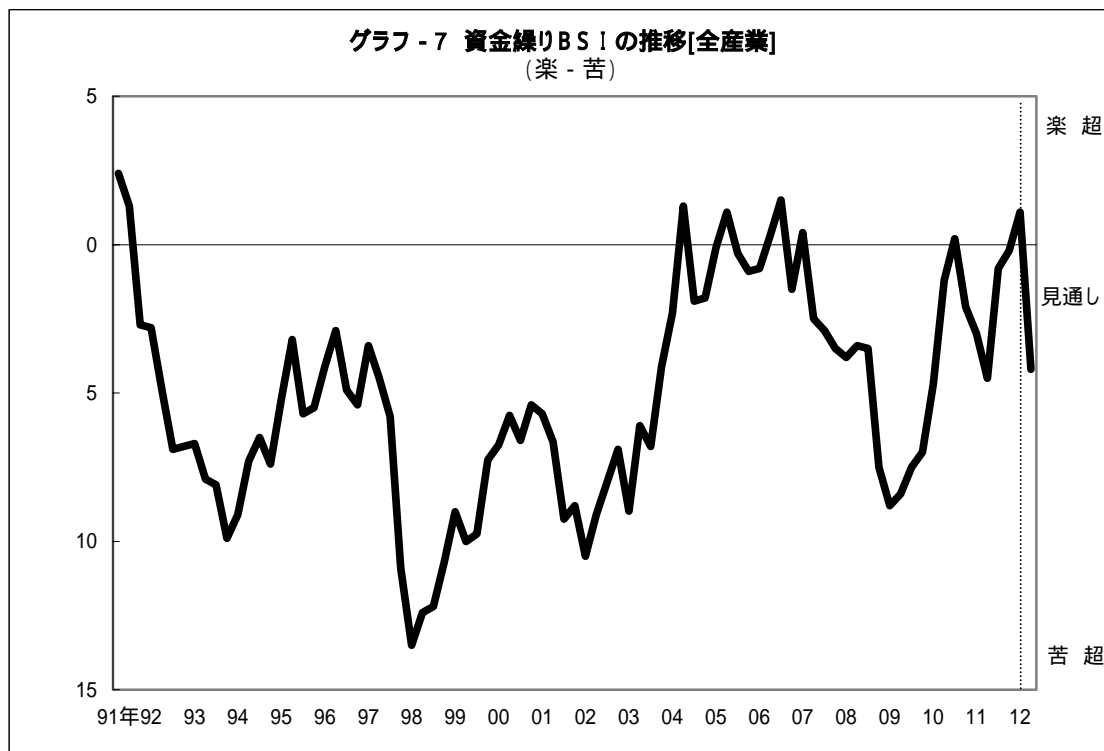
7.資金繰り実績・見通しBSI（グラフ 7）

資金繰りBSI（全産業）は1.1（前环比+1.3改善）と3期連続で改善し、水準は6期ぶりに「楽」超となった。製造業は1.7（同 0.9悪化）と悪化したが、非製造業は3.8（同+3.4改善）と改善した。業種別には、プラスチック、石油・化学、金属製品などは悪化したが、電気機械、輸送用機械、小売などは改善した。

先行きの資金繰りBSIは悪化する見込み。

	実績						見通し	
	11年			12年			4~6月	実績比
	4~6月	7~9月	10~12月	1~3月	前环比	4~6月		
全産業	4.5	0.8	0.2	1.1	1.3	4.2	5.3	
製造業	2.0	1.7	0.8	1.7	0.9	6.3	4.6	
大企業	1.0	1.0	3.5	2.7	0.8	1.4	1.3	
中小企業	2.4	3.1	2.6	3.6	1.0	9.7	6.1	
非製造業	7.4	0.4	0.4	3.8	3.4	2.1	5.9	
大企業	5.7	0.8	5.4	8.5	3.1	0.8	7.7	
中小企業	9.1	0.0	5.1	1.8	3.3	5.6	3.8	

	実績						見通し	
	11年			12年			4~6月	実績比
	4~6月	7~9月	10~12月	1~3月	前环比	4~6月		
食料品	0.0	4.8	3.5	0.0	3.5	2.0	2.0	
石油・化学	0.0	5.0	5.3	14.3	9.0	10.7	3.6	
プラスチック	18.8	10.0	16.7	28.6	11.9	7.2	21.4	
窯業・土石	4.2	4.2	9.1	10.0	0.9	15.0	25.0	
鉄鋼・非鉄金属	0.0	0.0	5.0	0.0	5.0	12.5	12.5	
金属製品	2.2	2.4	2.6	10.0	7.4	6.7	3.3	
一般・精密機械	0.0	11.6	0.0	0.0	0.0	0.0	0.0	
電気機械	6.3	7.2	12.5	25.0	12.5	0.0	25.0	
輸送用機械	7.7	4.2	10.0	16.7	6.7	11.1	27.8	
その他製造	0.0	5.9	2.8	0.0	2.8	3.6	3.6	
建設	4.8	2.8	3.0	3.0	0.0	14.7	11.7	
運輸・倉庫	0.0	0.0	4.2	0.0	4.2	10.0	10.0	
卸売	4.2	2.3	0.0	0.0	0.0	2.5	2.5	
小売	11.1	2.3	2.1	8.7	6.6	2.2	6.5	
ホテル・旅館	35.0	10.0	0.0	6.3	6.3	0.0	6.3	
サービス	8.2	5.1	0.0	6.1	6.1	2.5	8.6	



8. 設備投資動向 (2011年度実績額、2012年度計画額)

11年度設備投資実績額(全産業ベース、12年4月調査、全回答先261社)は、10年度実績額を7.9%下回った。製造業は同+16.7%上回ったが、非製造業では同14.7%下回った。

12年度期初計画額(全産業)は、11年度実績額を+7.5%上回った。製造業は同17.3%下回ったが、非製造業は同+16.8%上回った。

設備投資動向(2011年度実績額、2012年度計画額)

(単位:億円、%)

	10年度 実績額	11年度期初計画額		11年度			12年度期初計画額	
			10年度比	実績額	10年度比	期初計画比		11年度実績比
全産業	1165.3	1115.1	4.3	1073.8	7.9	3.7	1154.1	7.5
製造業	252.1	236.6	6.1	294.3	16.7	24.4	243.4	17.3
大企業	222.9	217.4	2.5	272.0	22.0	25.1	214.4	21.2
中小企業	29.2	19.3	33.9	22.4	23.3	16.1	29.0	29.5
非製造業	913.3	878.4	3.8	779.4	14.7	11.3	910.7	16.8

9. 雇用BSI

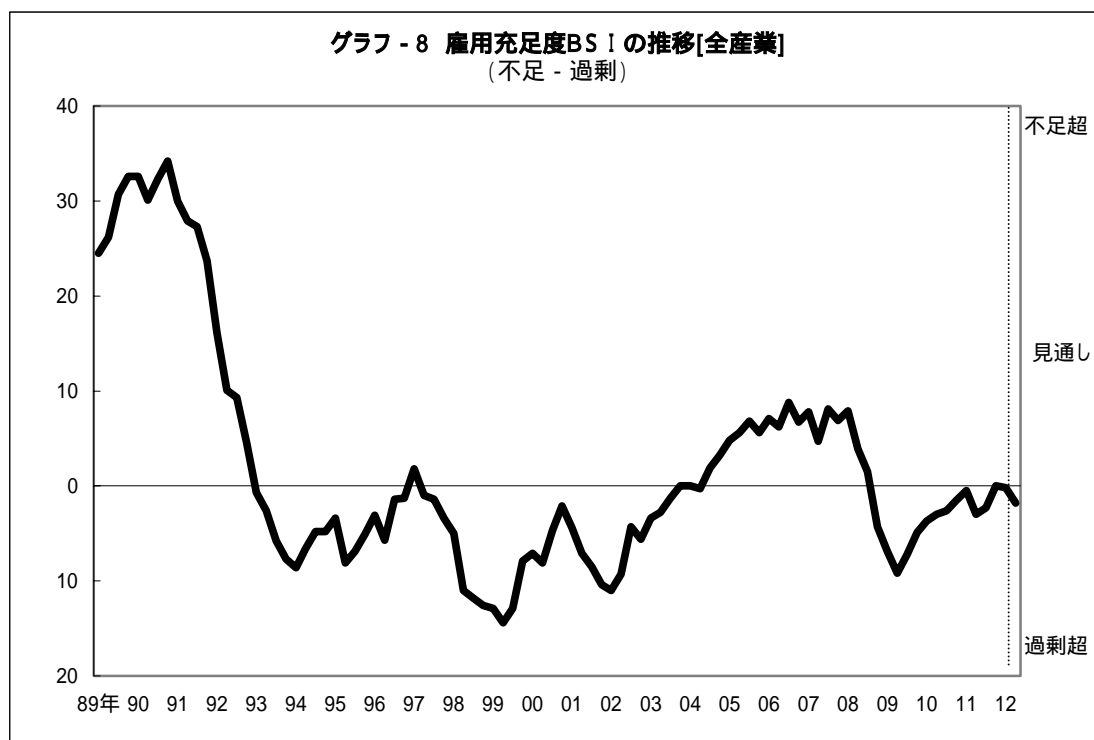
(1) 雇用実績・見通しBSI (グラフ 8)

雇用BSI (全産業)は 0.2 (前回比 0.2 悪化)と2期ぶりに悪化し、水準も2期ぶりに「過剰」超となった。製造業は 4.9 (同 2.9 悪化)と14期連続で「過剰」超となったが、非製造業は4.6 (同+2.5 改善)と2期連続で「不足」超となった。業種別では、金属製品、電気機械、一般・精密機械などは「過剰」超、プラスチック、鉄鋼・非鉄金属、運輸・倉庫、ホテル・旅館は「適正」、窯業・土石、建設、サービスなどは「不足」超となった。

先行きの雇用BSI (全産業)は引き続き悪化する見込み。

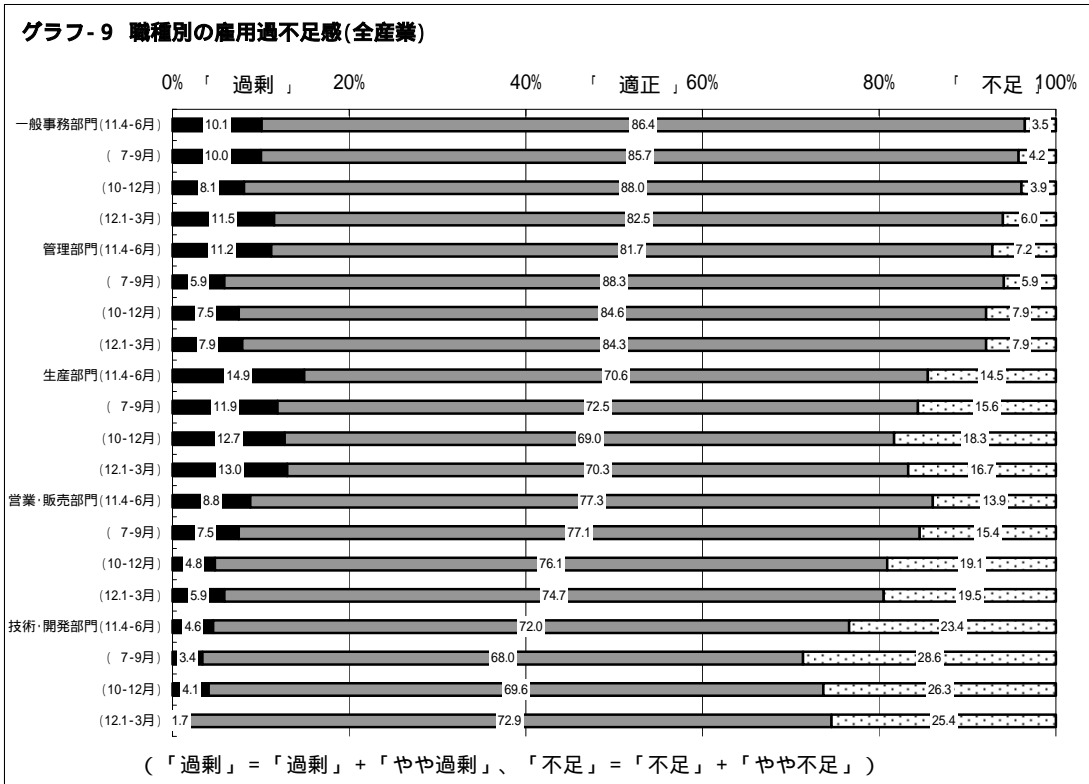
	実績						見通し	
	11年			12年			4~6月	実績比
	4~6月	7~9月	10~12月	1~3月	4~6月	前回比		
全産業	3.0	2.3	0.0	0.2	0.2	1.0	1.6	
製造業	1.9	3.2	2.0	4.9	2.9	9.1	4.2	
大企業	3.2	0.0	2.4	2.9	5.3	5.4	2.5	
中小企業	4.5	4.9	4.2	5.9	1.7	10.8	4.9	
非製造業	4.3	1.4	2.1	4.6	2.5	5.8	1.2	
大企業	3.6	4.6	1.6	6.5	4.9	4.0	2.5	
中小企業	5.3	3.1	2.9	2.1	0.8	8.0	5.9	
食料品	1.8	3.7	3.9	6.5	2.6	8.3	1.8	
石油・化学	6.3	5.0	2.6	3.6	1.0	12.5	8.9	
プラスチック	7.2	16.7	20.0	0.0	20.0	0.0	0.0	
窯業・土石	4.6	9.1	16.7	18.8	2.1	11.1	7.7	
鉄鋼・非鉄金属	6.3	8.4	5.6	0.0	5.6	0.0	0.0	
金属製品	2.5	7.9	11.1	12.5	1.4	21.9	9.4	
一般・精密機械	0.0	0.0	4.6	8.4	3.8	12.5	4.1	
電気機械	6.3	8.4	0.0	12.5	12.5	12.5	0.0	
輸送用機械	7.7	5.0	0.0	5.0	5.0	0.0	5.0	
その他製造	11.6	4.2	3.3	7.2	10.5	19.3	12.1	
建設	2.8	3.2	0.0	17.9	17.9	25.0	7.1	
運輸・倉庫	5.0	10.0	9.1	0.0	9.1	5.0	5.0	
卸売	2.5	0.0	8.8	5.9	14.7	8.3	2.4	
小売	12.0	4.2	11.4	4.6	6.8	2.2	2.4	
ホテル・旅館	20.0	4.6	5.6	0.0	5.6	8.4	8.4	
サービス	0.0	1.5	9.1	11.6	2.5	8.8	2.8	

(注) BSIが大きいと雇用不足であることを表す



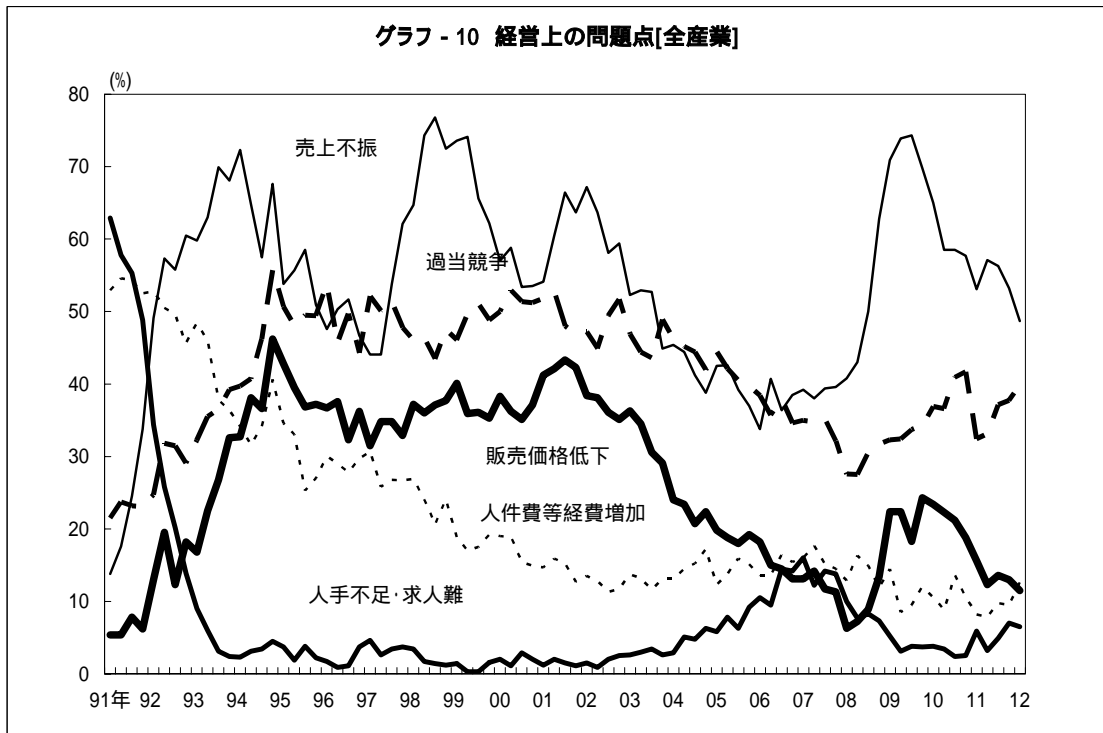
(2) 職種別の雇用過不足感(グラフ 9)

職種別にみると、技術・開発部門を除くすべての職種で雇用過剰としている。



10. 経営上の問題点(グラフ 10)

経営上の問題点としては、「売上不振」、「過当競争」をあげる先が多い。



(高城 華楠)

BSIとは

- ・ B S Iとは Business Survey Index (業況判断指数)の略。企業経営者の業況に関する実績判断や見通し、収益実績や見通しについて、「上昇・増加・好転」、「不変・横ばい」、「低下・減少・悪化」という3つの選択肢に対して回答を求め、これを数値で表したものである。
- ・ B S Iは次の式で求める。
- ・ A = 「上昇・増加・好転」、B = 「不変・横ばい」、C = 「低下・減少・悪化」とすると、 $A + B + C = 100$ とした時、 $BSI = A + 1/2 B - 50 = 1/2 (A - C)$
- ・ この結果、BSIがプラスならば上昇、マイナスならば低下ということになり、最高値は50、最低値はマイナス50になる。2012年1～3月期の全産業の業況判断を例にとると、BSIは2.4であるが、これは「好転」企業の割合20.5%、「悪化」企業の割合25.2%であることから $BSI = (20.5 - 25.2) \times 1/2 = 2.4$ となる。ただし、在庫状況、雇用充足度の場合は、BSIが大きいと在庫過大、小さいと雇用過剰であることを表す。

業種別・本社所在地別・規模別回答企業数

(単位：社)

	合計	本社所在地		企業規模	
		県内	県外	大企業	中小企業
全産業	261	220	41	111	150
製造業	125	104	21	38	87
食料品	26	20	6	9	17
石油化学	14	11	3	5	9
プラスチック	7	5	2	2	5
窯業土石	10	9	1	2	8
鉄鋼非鉄	8	8	0	2	6
金属製品	16	12	4	4	12
一般精密	13	11	2	5	8
電気機械	4	3	1	3	1
輸送用機械	12	10	2	4	8
その他製造	15	15	0	2	13
非製造業	136	116	20	73	63
建設業	21	19	2	7	14
運輸倉庫	11	10	1	3	8
卸売業	23	19	4	8	15
小売業	25	20	5	20	5
ホテル・旅館	8	6	2	5	3
サービス業	48	42	6	30	18

注) 大企業、中小企業の区分は下記による。

大企業... 資本金1億円以上。ただし、卸売業は5,000万円以上、小売業、ホテル・旅館業、サービス業は3,000万円以上とする。

中小企業... 資本金1億円未満。ただし、卸売業は5,000万円未満、小売業、ホテル・旅館業、サービス業は3,000万円未満とする。

調査要領

1. 対象企業... 千葉県内に本社または事業所を有する企業
2. 方法... 郵送によるアンケート方式
3. 実施時点... 配布：2012年3月13日
回収：2012年3月30日
4. 回答状況... 調査対象企業 697社
内有効回答数 261社
有効回答率 37.4%
5. 項目および対象期間
2012年1～3月期の業況実績
* 前年同期比
売上、生産、操業度、受注、在庫、収益、資金繰り、雇用
* 前四半期比
業況判断、販売価格、仕入価格
2012年4～6月期の見通し
* 前年同期比
売上、生産、操業度、受注、在庫、収益、資金繰り、雇用
* 前四半期比
業況判断、販売価格、仕入価格
設備投資
2010年度実績額
2011年度期初計画額
2011年度実績額
2012年度期初計画額